



Bromölla kommun

## KOMMUNAL FÖRFATTNINGSSAMLING Nr 170.2

---

<b>Antagen/Senast ändrad</b>	<b>Gäller från</b>	<b>Dnr</b>
Kf 1997-05-26 § 53	1997-05-27	1997/236-171
Kf 2023-04-03 § 60	2023-04-04	2023/136

**HANDLINGSPROGRAM ENLIGT LAGEN OM SKYDD MOT OLYCKOR SAMT  
STYRDOKUMENT FÖR OPERATIVA FÖRMÅGA**



Bromölla kommun

Bromölla 2023-01-01

# För en säker och trygg kommun

## Handlingsprogram enligt lagen om skydd mot olyckor (LSO)

Antaget av Kommunfullmäktige 2023-04-03



[www.bromolla.se](http://www.bromolla.se)

## Innehållsförteckning

1 Inledning.....	3
1.1 Syfte .....	3
1.2 Verksamhetsidé – det säkra och trygga samhället.....	3
2. Beskrivning av kommunen.....	3
2.1 Boende.....	4
2.2 Kommunikationer.....	4
2.3 Näringsliv .....	4
2.4 Geografi.....	4
3. Styrning av skydd mot olyckor .....	5
4. Risker .....	6
4.1. Övergripande .....	6
4.2. Brand i byggnad .....	7
4.3. Brand utomhus .....	7
4.4. Trafikolycka .....	8
4.5. Olycka med farliga ämnen.....	8
4.6. Naturolycka/Stormskador.....	8
4.7. Drunkning.....	8
5. Värdering.....	9
6. Mål .....	9
7. Förebyggande – förmåga och verksamhet.....	11
7.1. Tillsyn.....	11
7.2. Stöd till den enskilde .....	11
7.3. Rengöring och brandskyddskontroll.....	11
7.4. Övriga förebyggande åtgärder.....	12
8. Räddningstjänst – förmåga och verksamhet.....	12
8.1. Övergripande .....	12
8.2. Per olyckstyp .....	12
8.3. Ledning i räddningstjänsten .....	13
8.4. Samtidiga och omfattande räddningsinsatser .....	13
8.5. Räddningstjänst under höjd beredskap.....	14
9. Uppföljning, utvärdering och lärande.....	14
10. Beskrivning av samråd .....	14

## 1 Inledning

Bromölla kommuns handlingsprogram enligt lag (2003:789) om skydd mot olyckor (LSO) är kommunens övergripande styrande dokument för räddningstjänstens verksamhet. Detta dokument utgör Bromölla kommuns handlingsprogram enligt LSO 3 kap. 3§ och enligt LSO 3 kap. 8 §.

### 1.1 Syfte

Syftet med kommunens säkerhetsarbete är att skapa säkerhet och trygghet för alla som bor, verkar eller vistas i kommunen.

### 1.2 Verksamhetsidé – det säkra och trygga samhället

Bromölla kommuns verksamhetsidé bygger på att kommun och medborgare tillsammans skapar förutsättningar för ett säkrare och tryggare samhälle.

Kommunen ska arbeta brett med samhällsinriktade och interna säkerhetsfrågor som bidrar till att bevara och öka kommunens attraktionskraft.

Planering för säkerhet kräver helhetssyn och systematik som bygger på en förståelse och kunskap hos den enskilde att det är möjligt och nödvändigt att arbeta skade- och olycksförebyggande.

Samarbete mellan olika aktörer och systematiskt förebyggande arbete kan reducera riskerna för att olyckor och skador inträffar.

Kommunen har ett samordningsansvar för det säkerhetsfrämjande arbetet inom sitt geografiska område och ansvar för att kommunala verksamheter fungerar med så få störningar som möjligt.



## 2. Beskrivning av kommunen

Bromölla är en kommun med en total area på 197,14 km<sup>2</sup> fördelat på 163 km<sup>2</sup> landareal, 22,78 km<sup>2</sup> inlandsvatten och 11,87 km<sup>2</sup> havsvatten.

Antalet invånare per den 31 december 2021 var 12650 stycken vilket är en minskning med 109 stycken sedan 31 december 2020. Av dessa bor drygt 7984 stycken (minskning -103 sedan 2020) i centralorten.

I kommunen finns flertal mindre orter. Fyra av dessa har mer än 250 invånare.

Tätorterna i kommunen utöver tätorten Bromölla har följande invånarantal (siffror 2020 i parantes):

Näsrum	1051	(1074) invånare.
Valje	670	(668) invånare.
Gualöv	514	(518) invånare.
Nymölla	250	(254) invånare.
Övriga områden	2181	(2151) invånare.

## 2.1 Boende

Enligt Statistiska Centralbyrån så finns det i kommunen 2020-12-31 1468 flerbostadshus och 4227 småhus. Det innebär att sedan 2019 har kommunen inte fått några nya flerbostadshus men 27 stycken nya småhus. Det skall nämnas att från 2015 har det tillkommit 150 lägenheter vilket var en ökning med 10 % gällande flerbostadshus. Radhus under uppförande i flera orter och villaområde planeras i Bromölla och Näsrum.

## 2.2 Kommunikationer

Genom kommunen går E22 som är en viktig transportled från Öresundsregionen och österut från Bromölla till Blekinge och Kalmar. Under 2022 väntas regeringen fatta beslut kring utbyggnad från 2+1-väg till motorväg från Fjälkinge till Gualöv med medföljande faunapassager och grundvattenskydd. Andra större vägar är v.116 som går från Bromölla tätort och norr ut mot Olofström och Blekinge.

Järnvägen mellan Hässleholm och Karlskrona som passerar Bromölla ger möjlighet för såväl person som godstransport. Järnvägsförbindelse för godstransport finns mellan Bromölla och Stora Enso Nymölla är tagen ur drift så numera går all godstransport till och från Stora Enso Nymölla med lastbilstransport.

Nya Sydstälänken utreds (se bild) och har varit ute på samråd och kan få en dragning i Bromölla kommun. Länken kommer enligt plan främst transportera gods.



## 2.3 Näringsliv

Bromölla är en kommun med flertal större företag som är verksamma inom olika branscher samt ett flertal små och medelstora företag. Centrum har flertal butiker och serveringar. I sydöstra delen av tätorten finns ett handelsområde och industriområde som är under utbyggnad. Vidare utbyggnad av tätorten är Iföstrand.

Bromölla har en lång och stark tradition inom tillverkningsindustrin men det finns även handel, jordbruk, data/IT och service. Dessutom sysselsätter offentliga förvaltningar, utbildningssektorn samt vård och omsorg många människor.

I kommunen drivs omkring 840 företag (2018). Det finns stora välkända företag med många anställda, men de flesta, cirka 65 % är s.k. soloföretag. Av företagen är största antalet enskilda firmor (447 stycken) och näst störst är aktiebolag (340 stycken). Antalet på samtliga har ökat sedan 2015.

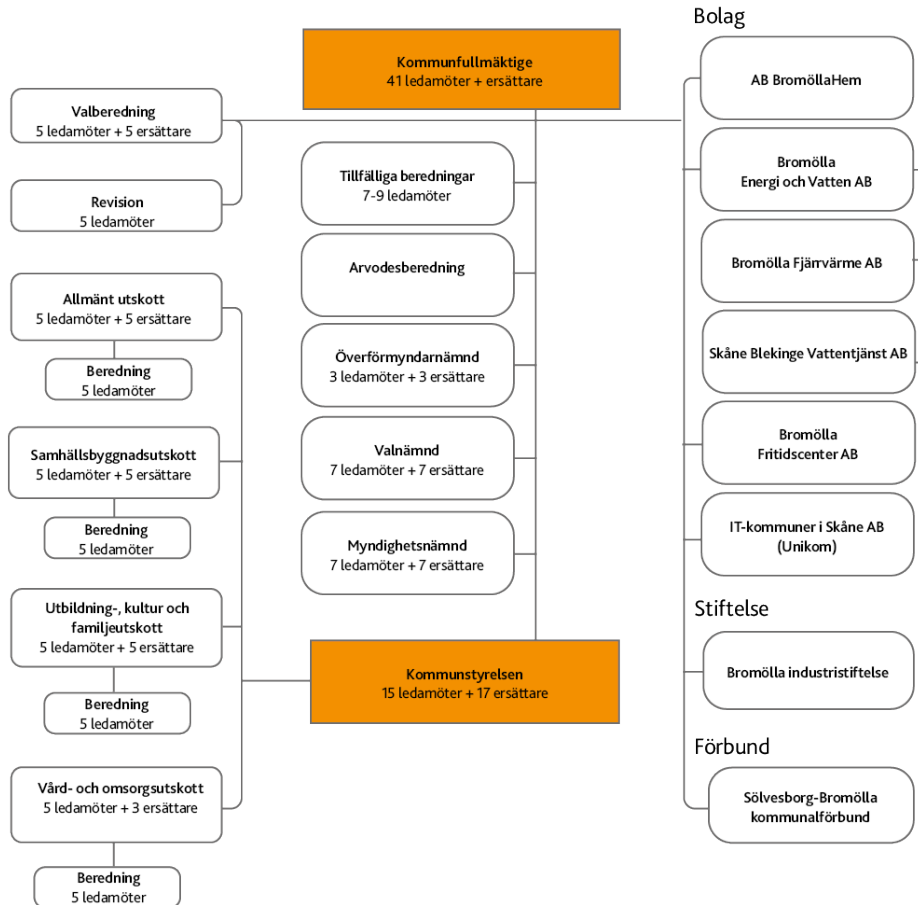
Bromölla kommun är största arbetsgivaren med cirka 1100 anställda. Största privata arbetsgivarna är Stora Enso Nymölla, Geberit, CGI, YTAB, Svensk Husproduktion, ICA Maxi, KG Paulssons Bär- och Grönsaker, Bromölla Ställningsmontage, Larsson Starch Technology och Tryggakliniken

## 2.4 Geografi

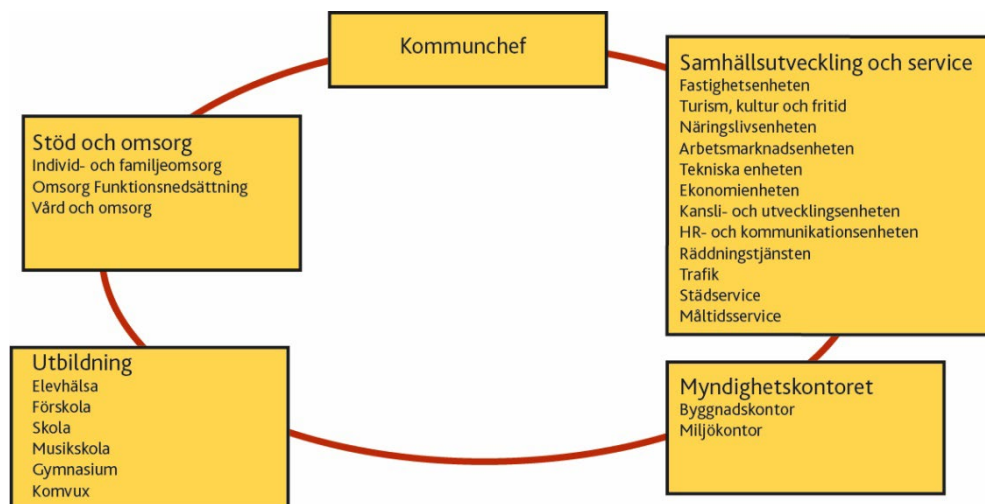
I Bromölla kommun finns en omväxlande natur. I norr och öster finns Västanåberget och Ryssberget som delas genom Sibbarpsdalen och Holjeån. Ryssberget har Sveriges största bokskogsbestånd. I söder finns steniga slättområden och i väster Ivösjön som är Skånes största sjö. Östersjön nås via småbåtshamnen i Edenryd. Stora områden av kommunen har pekats ut som riksintresse för friluftslivet, natur- och kulturvården. Friluftslivet är omfattande från vandring, cykling till all typ av vattenaktivitet.

### 3. Styrning av skydd mot olyckor

Bromölla kommun har en politisk organisation och en tjänstemannaorganisation benämnd Förvaltningsorganisationen. Den politiska organisationen ser ut enligt bild 1.



Förvaltningsorganisationen som har som syfte att verkställa det politiska uppdraget och svara för att verksamheterna bedrivs effektivt och ändamålsenligt. Förvaltningsorganisationen utgår från följande organisationsschema (se bild 2)



Enheten Räddningstjänsten och dess enhetschef (Räddningschefen) sorterar därmed i huvudsak under ”Samhällsutveckling och service” och dess verksamhetschef. Myndighetsutövning är kopplad till Myndighetskontoret.

Bromölla kommuns räddningsnämnd är Kommunstyrelsen och förvaltningsbesvär skall skriftligt inkomma till kommunen inom tre veckor från det man fick del av beslutet. Skrivelsen ska ange vilket beslut som skall överklagas och den ändring i beslutet som begärs.

Handlingsprogrammet skall antas i kommunfullmäktige och den större delen av ansvaret enligt LSO ligger på Kommunstyrelsen. Myndighetsnämnden har dock ansvaret för att förebygga utsläpp av farliga ämnen, förebyggande brandskydd samt att byggnader uppförs på ett säkert sätt enligt Plan- och bygglag (2010:900).

Kommunstyrelsen har genom Tekniska enheten har ansvar för att förebygga trafikolyckor på kommunens vägnät. De har också ansvar för fungerande brandpostnät som är kopplat på det ledningsnät som det kommunägda bolaget BEVAB ansvarar för och som det gemensamt ägda SBVT sköter.

Turism, kultur och fritid har ansvar för säkerhet och livräddningsutrustning vid bryggor och hamnar i kommunen och Utbildning har ansvar för simundervisning.

## 4. Risker

### 4.1. Övergripande

Bromölla kommun har en något högre medelålder än övriga Sverige och de äldre väljer i stor omfattning att bo kvar i sin bostad med kommunalt stöd. Sannolikheten att glömma spisen ökar med åldern samtidigt som möjligheten till att påbörja släckning eller att utrymma ofta är negativt påverkad.

Möjligheterna utöva så kallad actionsport på såväl land som vatten är stora. Cykellederna på Ryssberget är flitigt utnyttjade precis som vattendrag och sjöar. Båtlivet på Skånes största sjö med strandhugg och övernattnig är omfattande. Ivösjön ligger i stora delar i Kristianstad kommun men är enligt framtagna plan en stor del av Räddningstjänsten Bromöllas insatsområde.

Skogsbeståndet på Ryssberget består till största delen av lövträd (bok) vilket minskar risken för skogsbrand. Dock finns det större bestånd av barrträd i de norra delarna av kommunen.

Räddningstjänsten bokför kommunens räddningsinsatser i särskilda händelserapporter som samlas i dataprogrammet *Daedalos*. Alla insatser räddningstjänsten ryckt ut på bokförs. Även de som redan från början kan anses vara serviceuppdrag eller annat uppdrag och inte definitionsmässig räddningsinsats, och de insatser som vid framkomst eller under färd visar sig vara annat än räddningsinsats. Att bedriva räddningstjänst är ett kommunalt uppdrag med räddningsinsatser är styrt av ovan angiven lag.

Insatserna räddningstjänsten har ryckt ut på de senaste åren (2013-2021) är:

Insatstyp	2013	2014	2015	2016	2017	2018	2019	2020	2021
Automatiskt brandlarm ej brand	59	52	50	42	39	48	42	44	51
Brand i bostad	13	12	12	16	13	16	14	14	8
Brand i byggnad, ej bostad	6	6	4	7	5	6	11	15	11
Brand ej i byggnad	29	15	20	29	37	31	49	29	25
Djurlivräddning	2	0	0	4	3	0	2	1	1
Drunkning/tillbud	0	0	1	2	2	0	0	1	2
IVPA/Sjukvårdslarm	52	49	51	50	80	78	50	99	72
Stormskador	2	1	0	0	0	2	0	1	4
Trafikolyckor	23	33	35	37	69	40	39	42	36
Utsläpp av farligt ämne	3	1	2	2	9	1	4	4	2
Vattenskador	1	3	2	6	0	13	11	9	2
Övrigt	28	36	36	49*	42*	53*	32	10	19
<b>Totalt</b>	<b>218</b>	<b>208</b>	<b>213</b>	<b>244</b>	<b>299</b>	<b>288</b>	<b>254</b>	<b>269</b>	<b>233</b>

\*Cirka hälften är bärhjälp till främst hemtjänsten.

Räddningstjänsten i Bromölla kommun åker på pågående hjärtstopp vid tidsvinst och vid alla ärenden som typas som prio 1 av Region Skånes larmcentral där Räddningstjänsten kan vara framme 15 minuter för första ambulans. Avtal finns.

Specifika insatstyper kommenteras i ett särskilt kapitel.

#### 4.2. Brand i byggnad

I Bromölla har brand i bostad legat konstant över tid medan brand ej i bostad har ökat. Insatser till brand i byggnad ej bostad är oftast bränder där verksamheten släckt eller begränsat själva innan räddningstjänstens framkomst. När det gäller brand i bostad vilket innefattar brand och tillbud i flerbostadshus, rad/par/kedjehus samt villor har legat stabilt över åren trots en ökning med 10 % av bostadsbeståndet. Att minska bränderna i bostäder är ett av Bromölla kommuns fokusområde. Förebyggande insatser är kopplade till ett samarbete med omsorgen gällande checklistor och trygghetslarm med brandindikering.

#### 4.3. Brand utomhus

Brand ej i byggnad är främst mindre bränder utomhus kopplat till återvinningsplatser. Det är positivt då friluftslivet i kommunen är omfattande. Turism, kultur och fritid och lokalt näringsliv arbetar aktivt med attraktiva grillplatser och bra kartmateriel för besökande. Räddningstjänstens aktiva deltagande i



kommunens lägesgrupp för att förhindra brott har lett till att bränder i återvinningsanläggningar nästan upphört.

#### 4.4. Trafikolycka

Trafikolyckorna på senare år är ofta av karaktären plåtskador då främst E22 är mötesfri. Där har ändå inträffat dödsolyckor men inte fler än på övriga vägtyper. Länsväg 116 med dess mötande trafik, förekomst av vilt och träd över vägen upplevs som en potentiellt farligare väg. På perioden från juni 2017 till juni 2021 så är det angivet personskador i 7 % av fallet vid E22 medan det förekommer personskador i 20 % av olyckorna på länsväg 116.

Bara under 2020 så har Nationella viltrådet (<https://www.viltolycka.se/statistik/har-handler-viltolyckorna/>; 2021-12-21) fått in rapporter om 140 viltolyckor i Bromölla. Det är lite över 2,7 viltolyckor i veckan där nästan 70 % av olyckorna är kopplade till rådjur. Vid djupare inblick i statistiken så pendlar antalet mellan 100-140 st varje år sedan 2015.

#### 4.5. Olycka med farliga ämnen

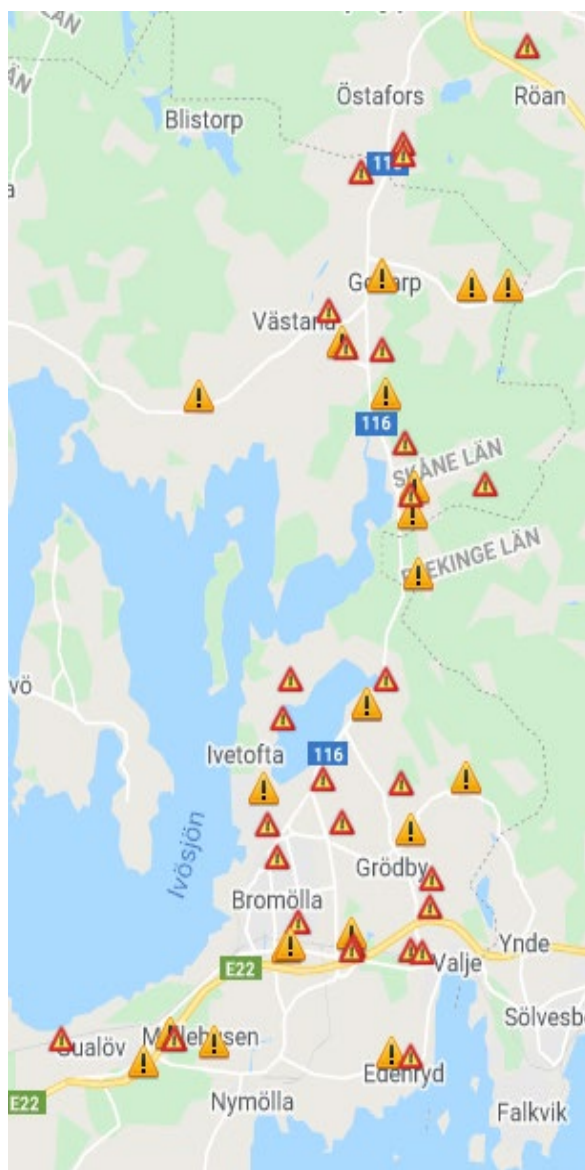
Denna karaktär av olycka är kopplad till mindre utsläpp kopplat till brott förutom ett undantag kopplat till en anläggning vid Nymölla. Ett utsläpp på minst 10 m<sup>3</sup> diesel orsakades av brott. Lagstiftad säkerhet på dessa anläggningar är mer tillämplade mot att kunder skall kunna göra rätt än att förebygga brott.

#### 4.6. Naturolycka/Stormskador

Länsväg 116 har vi kraftigare vindar problem med träd över vägen. Det är av anledningen till att station Näsrum innehar högsta sågkompetensen. Att stoppa trafiken på denna kurviga väg innebär stora risker för trafikanterna. Vaghållarens framkörningstid är betydligt längre än Räddningstjänstens.

#### 4.7. Drunkning

Bromölla är en kommun med mycket vatten och mycket bad. Båtlivet är omfattande och alla kommuninvånare har en relation till vatten. Enstaka tillbud/olyckor har skett årligen och snittet för larm per år (0,55) ligger under rikssnittet för antalet omkomna 2020 (0,7) (<https://svenskaliivraddningssallskapet.se/media/1556/arsrapport-2020.pdf>). Trots det så görs insatser för att bättra på säkerheten genom samarbete med SSRS Sölvesborg. De larmas samtidigt som



- |  |                                     |
|--|-------------------------------------|
|  | = Ett flertal olycka på samma plats |
|  | = Enstaka olycka på platsen         |

Räddningstjänsten Bromölla på Östersjön, Ivösjön och Levräsjön. Även räddningsdykare larmas direkt.

## 5. Värdering

Bromölla kommun anser att den levererar tillfredställande skydd för att hantera de vanligaste insatserna. Den enda kategorin som ligger över rikssnittet är trafikolyckorna. Framtida åtgärder bör diskuteras med Trafikverket.

Kommunens uppbyggnad med en stor koncentrerad tätort och några förhållandevis mindre orter runt gör att riskbilden kring vardagsolyckor är koncentrerad kring Bromölla tätort. Befolkningen i kommunen är också något äldre än rikssnittet vilket gör händelser relaterade till ålder vanliga. Statistiskt märks det även bland genomförda insatser där IVPA är den vanligaste händelsen som räddningstjänsten larmas på. Det förebyggande arbetet gemensamt med omsorgen och ett fokus på att öva insatspersonal i sjukvård har därför varit av vikt de senaste mandatperioderna.

I kommunen finns det två stycken anläggningar med så farlig verksamhet att de är klassade enligt 2 kap 4 § LSO. Båda anläggningar har erhållit klassningen eftersom de hanterar kemikalier i så stora mängder att de omfattas av Lag (1999:381) om åtgärder för att förebygga och begränsa följderna av allvarliga kemikalieolyckor (Sevesolagstiftningen). En av anläggningarna ligger i den högre klassen enligt Sevesolagstiftningen medan den andra ligger i den lägre klassen. Båda anläggningarna växer och utökas för närvarande och samverkan med räddningstjänsten är mycket god. Säkerhetsarbetet på båda anläggningarna är i paritet med deras risker vilket även tillsynas av Länsstyrelsen Skåne. Trots gott säkerhetstänk och att sannolikheten att en större händelse som påverkar samhället utanför deras område är osannolik så måste Räddningstjänsten öva och planera för detta. För en liten kommun som Bromölla löses detta genom avtal och samverkan med närliggande kommuner och räddningstjänster. Anläggningar i den högre klassen har också en långtgående skyldighet att bistå med skadebegränsande åtgärder.

## 6. Mål

Kommunfullmäktige i Bromölla kommun beslutade i november 2021 om ny vision tillsammans med tre strategiskt prioriterade områden. Inom varje prioriterat område beslutades om övergripande mål.

Bromölla kommuns vision är ”Bromölla – nära och överraskande bra”. Bromölla kommun erbjuder närhet till det människor behöver för en smidig vardag och ett rikt friluftsliv. Det är nära att ta sig hit och nära ut i världen. I Bromölla är det tryggt och nära människor emellan. Med utmanande mål för vad kommunen ska åstadkomma, uppnår och överträffar vi allas förväntningar. Visionen skall ses över en gång per mandatperiod.

För att uppnå visionen så har tre områden valts ut som ska prioriteras, kompetens och arbete, attraktivt och växande, hållbart och innovativt.

Inom varje område finns beslutade övergripande mål. De övergripande målen presenteras nedan med räddningstjänsten efterföljande tolkning.

### Prioritet Kompetens och arbete

Kommunens övergripande mål

- Höja utbildningsnivån
- Verka för individens möjligheter till anställning

- Hög sysselsättning inom varierande branscher

Räddningstjänsten ser kopplingar till myndighetsutövning och kompetens att utveckla samhället. Räddningstjänsten behöver också bli en aktivare i skolan och anställda inom Bromölla kommun.

Räddningstjänstens mål

- Räddningstjänsten ska under mandatperioden fördjupa samarbetet med myndighetskontoret för att mer aktivt bidra till samhällsutvecklingen.
- Räddningstjänsten ska under mandatperioden genomföra minst en utbildning på varje skola i kommunen.
- Räddningstjänsten ska under mandatperioden utbilda 75 % av alla anställda inom Bromölla kommun i Hjärt-lungräddning och grundläggande brandkunskap.

### **Prioritet Attraktivt och växande**

Kommunens övergripande mål

- Attraktiv och varierande boendemiljö
- God service och tillgänglig infrastruktur
- Varierat utbud av aktiviteter och upplevelser

Även här ser Räddningstjänsten kopplingar till myndighetsutövning och kompetens att utveckla samhället. Räddningstjänsten behöver också förbli bra och bli bättre på att hantera olyckor kopplade till en aktivare fritid.

Räddningstjänstens mål

- Räddningstjänsten ska under mandatperioden fördjupa samarbetet med myndighetskontoret för att mer aktivt bidra till samhällsutvecklingen.
- Räddningstjänsten ska under mandatperioden arbeta för mindre viltolyckor på Länsväg 116 genom att påverka väghållaren Trafikverket.
- Räddningstjänsten ska under mandatperioden genomföra minst en övning kopplad till olyckor i vatten samt genom avtal säkerställa kompetens såsom dykning och räddning på hög höjd.

### **Prioritet Hållbart och innovativt**

Kommunens övergripande mål

- God ekonomisk hushållning
- En lärande organisation i framkant
- Hållbarhets- och helhetsperspektiv i alla beslut

Räddningstjänsten ser kopplingar till budget, intern utbildning, externkompetensutveckling. Räddningstjänsten behöver också bli bättre på att minska miljöpåverkan vid olyckor och genomföra övningar miljövänligare.

Räddningstjänstens mål

- Räddningstjänsten ska under mandatperioden fördjupa samarbetet med nordöstra Skåne för att fortsätta öva ekonomiskt billigare och med hög kvalitet.
- Räddningstjänstens utbildningsskuld till brandmän och brandbefäl måste regleras och balanseras i samverkan med kommunens budget.

- Räddningstjänsten ska under mandatperioden planera för och genomföra övning för att länsa eventuella utsläpp i Holje- och Skräbeån.

Sammanställning av Räddningstjänstens mål under mandatperioden

- Räddningstjänsten ska under mandatperioden fördjupa samarbetet med myndighetskontoret för att mer aktivt bidra till samhällsutvecklingen.
- Räddningstjänsten ska under mandatperioden genomföra minst en utbildning på varje skola i kommunen.
- Räddningstjänsten ska under mandatperioden utbilda 75 % av alla anställda inom Bromölla kommun i Hjärt-lungräddning och grundläggande brandkunskap.
- Räddningstjänsten ska under mandatperioden arbeta för mindre viltolyckor på Länsväg 116 genom att påverka väghållaren Trafikverket.
- Räddningstjänsten ska under mandatperioden genomföra minst en övning kopplad till olyckor i vatten samt genom avtal säkerställa kompetens såsom dykning och räddning på hög höjd.
- Räddningstjänsten ska under mandatperioden fördjupa samarbetet med nordöstra Skåne för att fortsätta öva ekonomiskt billigare och med hög kvalitet.
- Räddningstjänstens utbildningsskuld till brandmän och brandbefäl måste regleras och balanseras i samverkan med kommunens budget.
- Räddningstjänsten ska under mandatperioden planera för och genomföra övning för att länsa eventuella utsläpp i Holje- och Skräbeån.

## 7. Förebyggande – förmåga och verksamhet

Räddningstjänsten Bromölla har tillgång till tre stycken som genomgått MSB:s utbildningar för tillsyn. En av dessa har dessutom genomgått utbildningen Tillsyn B som ger möjlighet planera tillsynsverksamheten och kan göra tillsyn där skyddet mot olyckor är utformat med analytisk dimensionering eller baserat på riskanalyser. Brandingenjörskompetens finns att tillgå via avtal med Kristianstad kommun.

### 7.1. Tillsyn

Tillsyn genomförs efter en plan beslutad i Kommunfullmäktige 2010 (Kf 2010-12-20 § 134, Dnr 2010/652). Denna plan kommer under mandatperioden ses över enligt de nya direktiv och förordningar som anslagits av MSB.

### 7.2. Stöd till den enskilde

Skånes räddningstjänster har i samverkan under Räddsam Skåne tagit fram olika insatser riktat till den enskilde. Radioj singlar, gemensamma yttrande och samstämmiga råd för att nämna några stödjande åtgärder. Gransksamverkan gemensamt med polisen är också ett återkommande tema som ökat tryggheten i kommunen.

### 7.3. Rengöring och brandskyddskontroll

Kommunstyrelsen i Bromölla kommun har sedan tidigare förordnat Erik Lennartsson, Sölvesborgs Sotningsdistrikt AB, som skorstensfejarmästare. Förordnandet går ut under mandatperioden och skall ses över. I förordnandet förbinder sig entreprenören att utföra all rengöring (sotning) och

brandskyddskontroll enligt lagen (2003:778) och förordningen (2003:789) om skydd mot olyckor med undantag av de fall då kommunen skriftligt medgivit fastighetsägaren att själv utföra eller låta någon annan utföra rengöring på den egna fastigheten. Räddningstjänsten handlägger i så fall den så kallade egensotningen.

#### **7.4. Övriga förebyggande åtgärder**

Omsorgen i Bromölla har tagit fram tio stycken trygghetslarm med brandindikering. De sätts in hos vissa vårdtagare efter genomförd riskbedömning av biståndshandläggare. Vid inkommit larm till Räddningstjänstens och omsorgens gemensamma larmcentral så larmas båda. Räddningstjänsten har även tillgång till hemtjänstens nyckelsystem för att inte fördröja eventuella insatser.

Grundläggande brandutbildning erbjuds till kommunen största arbetsgivare det vill säga kommunen själva. Även om alla kommunanställda inte bor i kommunen så motsvara antalet anställda 10 % av antalet invånare i kommunen.

Kommunen arbetar aktivt brottsförebyggande tillsammans med Polis, näringsliv och försäkringsbolag.

## **8. Räddningstjänst – förmåga och verksamhet**

### **8.1. Övergripande**

I kommunen finns det två brandstationer. En i centralorten Bromölla och en i den norra tätorten Näsrum. Båda stationerna bemannas av deltidsbrandmän med en anspänningstid på 5 minuter. Som extra stöd finns det även ett yttre befäl som dagtid normalt utgår från brandstationen i Bromölla med en anspänningstid på 90 s. Efter kontorstid utgår yttre befäl från hemmet. Deltidstyrkan i Bromölla består av en styrkeledare och fem brandmän medan det i Näsrum finns en arbetsledare alt styrkeledare och en brandman. Räddningstjänsten i Bromölla ingår i ett räddningsledningssystem med övriga nordöstra Skåne (Bromölla, Hässleholm, Kristianstad, Osby, Perstorp och Östra Göinge kommuner) med ett Inre befäl på Räddningscentralen i Kristianstad som även är kopplad till den regionala räddningschefen i Skåne. Viss personal som bemannar yttre befäl ingår även i bemanningen som inre befäl.

Då Bromölla kommun gränsar till Blekinge så finns avtal om släckhjälp med Räddningstjänsten Västra Blekinge. Samtliga yttre befäl och styrkeledare har fått delegation av Räddningschefen att verka som räddningsledare.

Genom särskilt avtal med övriga kommuner i nordöstra Skåne kommun så finns även tillgång extra Yttre befäl och styrkor om så skulle behövas.

Brandvattenförsörjning sker via kommunens dricksvattensystem men endast från prioriterade brandposter med backventil.

### **8.2. Per olyckstyp**

Detaljerna per olyckstyp beskrivs i detalj i styrdokumentet för operativa mål (Operativ förmåga Räddningstjänsten Bromölla Kommun) men tankesättet bakom beskrivs här.

#### **Brand i byggnad**

Vid brand i byggnad så skall styrkan i Bromölla kunna genomföra rökdykning och livräddning via utskjutsstege eller maskinstege samtidigt. Styrkan i Näsrum skall fördröja branden eller livrädda via

utskjutsstege. Ambitionsnivån är att två stycken rökdykarstyrkor skall larmas till platsen vilket löses med hjälp av avtal med närliggande räddningstjänster.

### **Brand ute**

Brand ute hanteras normalt med egna styrkor men vid förhöjd brandrisk larmar Inre befäl ofta fler styrkor främst i vindriktningen.

### **Trafikolyckor**

Stationerna i Bromölla och Näsум skall ses som en trafikolycksenhet. Själva verktygen för losstagning sitter på släckbilen i Bromölla men är Bromöllastyrkan först på en olycka så hanterar personal från Bromölla sjukvård medan personal från Näsум sköter losstagningen. Då Näsум är först blir hanteringen den omvända. Vid de mer trafikerade vägarna (E22, Lv 116 och Vångavägen) sker så kallad motåkning av närmsta styrka från grannkommunen för att garantera framkomst vid köbildning.

### **Drunkning**

Samtlig personal är utbildade i ytlivräddning. Båten i Näsум har fokus på mindre vattendrag såsom Holjeån och Skråbeån medan båten i Bromölla är anpassad för Ivösjön och Östersjön. Sjöräddningssällskapet i Sölvesborg larmas samtidigt vid haveri med båt och drunkning.

### **IVPA**

Avtal med Region Skåne finns och cirka ett liv förlängs varje år genom HLR.

### **Suicid**

Räddningstjänsten larmas för bistånd vid person vid svår belägenhet (t ex hög höjd), person på spårområde, person vid elanläggningar och person vid vatten.

### **Djurlivräddning**

Brandstyrkan i Näsум har speciell kompetens inom detta område. Kompetensen utöver specifik utrustning och övning består också i att många i styrkan arbetar med djur som sin huvudsyssla.

### **Olycka med farliga ämnen**

Brandstyrkorna i Bromölla kommun kan genomföra en livräddande insats i brand- och/eller splashdräkt samt en grövre sanering. Sedan bistår styrkor i första hand från Kristianstad och Perstorp för avancerad kemdykning.

## **8.3. Ledning i räddningstjänsten**

Uppgiftsledning sker nära olyckan med styrkeledare eller i några fall arbetsledare. Insatsledning sker genom eget yttre befäl eller tillsammans med ett ytterligare yttre befäl från räddningsledningssystemet, oftast från yttre befäl Kristianstad. Stöd till operativ ledning på skadeplats kan hämtas från Skånes operativa stab. Systemledning av ledningssystemet sker från Inre befäl i Räddningscentralen i Kristianstad med stöd av centralens larmoperatörer. Behövs ytterligare stöd samverkar Räddningscentralen med de två övriga räddningscentralerna i Skåne under ledning av

Skånes gemensamma regional Räddningschef (RRC). Räddningsledarskapet kan placeras i hela denna kedja men har historiskt ofta hamnat hos ett av de yttre befälen.

## **8.4. Samtidiga och omfattande räddningsinsatser**

Samtida räddningsinsatser sker sällan i Bromölla kommun. Då det sker är det ofta vid skyfall då yttre och inre ledning samverkar för att prioritera styrkorna. Sällan behöver då andra kommuner hjälpa till utan prioritering blir samhällsviktiga verksamheter. Beredskapsplanering för samtidigt larm sker i så

fall av Inre ledning. Då styrkorna inte är dimensionerade för två samtidiga larm så måste grannkommun larmas men längre framkörningstid.

När det gäller omfattande räddningsinsatser så är nordöstra Skånes räddningsledningssystem satt i kontakt med övriga räddningsledningssystem och rutiner för att begära förstärkning finns.

Vid samtidiga insatser sker begäran om hjälp utanför räddningsledningssystem mellan inre befäl medan vid omfattande räddningsinsatser så kommer RRC blir inblandad.

### 8.5. Räddningstjänst under höjd beredskap

Under höjd beredskap kommer samma räddningstjänst erbjudas som under fredstid med skillnaden att anspänningstiden förmodligen går ned till 90 s. Detaljer kring detta kommer arbetas fram under mandatperioden.

## 9. Uppföljning, utvärdering och lärande

Räddningsinsatser i Bromölla kommun följs främst upp genom att en händelserapport skrivs. Då kommunen är liten så snappas ofta lärdomar upp och sprids men inte på ett strukturerat sätt. Det är lätt att förändra inriktningar på övningar för att fånga upp saker som gått bra eller mindre bra men struktur behövs. Under mandatperioden ska steg tas mot att införa en variant av After Action Review (AAR) för att få bättre struktur på lärande för egen organisation.

Vid större utredningar måste det köpas in från andra organisationer. Även om kompetens kring utredningar finns i organisationen så finns inte tiden för större utredningsprojekt.

## 10. Beskrivning av samråd

Innan ett handlingsprogram antas eller om kommunen beslutar om betydande ändringar i ett befintligt handlingsprogram, ska kommunen samråda med de myndigheter som särskilt berörs.

Handlingsprogrammet har varit på remiss till samverkande myndigheter och organisationer under perioden **2022-xx-xx - 2022-xx-xx**. Samrådet var skriftligt.

En övergripande sammanställning av remissrundan redovisas nedan, liksom de synpunkter av särskild vikt som har framförts. En fullständig sammanställning av synpunkter, med vidtagna åtgärder, ska redovisats för kommunstyrelsen innan beslut.

Remissinstans	Datum för svar	Synpunkter av särskild vikt	Kommentar
Stöd och omsorg			
Samhällsutveckling och service			
Utbildning			
Myndighetskontoret			
Länsstyrelsen i Skåne			
Försvarsmakten			
Kustbevakningen			
Region Skåne			
Sjöfartsverket			
Polismyndigheten Region Syd			

Trafikverket			
Sjöräddningssällskapet SSRS			
Kristianstad kommun			
Räddningstjänsten Västra Blekinge			
Olofström kommun			
Sölvesborgs kommun			





# Operativ förmåga



## Räddningstjänsten Bromölla

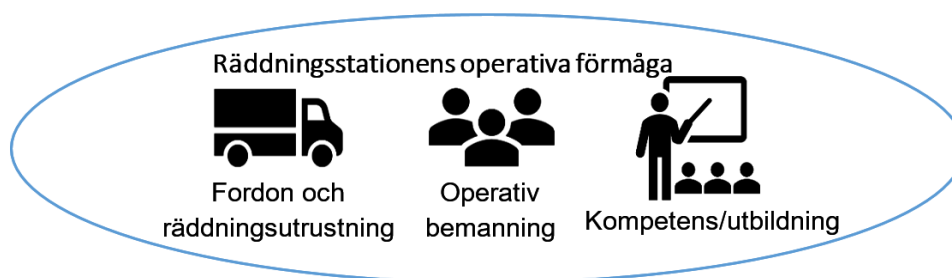


## Innehåll

Innehåll.....	2
1. Inledning .....	3
2. Operativ förmåga Brand.....	4
2.1 Brand i byggnad .....	4
2.2 Brand i skog och mark .....	4
2.3 Brand i vätska eller gas .....	5
2.4 Brand i fordon .....	5
2.5 Brand i container eller upplag.....	6
3. Operativ förmåga Trafikräddning .....	6
4. Operativ förmåga Farliga ämnen .....	7
5. Operativ förmåga Sjukvård.....	7
6. Operativ förmåga Övrig räddning.....	8
6.1 Drunkning .....	8
6.2 Djurräddning .....	8
6.3 Nödställd person i andra fall/Person svår belägenhet .....	9
6.4 Naturolyckor .....	9
6.5 Byggnadsras .....	10
7. Operativ förmåga Ledning .....	10
8. Specialresurser .....	11

## 1. Inledning

Detta dokument syftar till att redovisa de enskilda räddningsstyrkornas operativa förmåga inom Räddningstjänsten Bromölla. Räddningsstyrkornas operativa förmåga bestäms av vilken bemanning, räddningsutrustning och kompetens som finns inom det aktuella stationsområdet just för tillfället. Den operativa förmågan är därför inget som är fastställt för all framtid utan den kan justeras om det behövs eller om möjlighet ges.



Bemanningen bestäms av de ramar och riktlinjer som anges i kommunens handlingsprogram enligt lagen om skydd mot olyckor. Kvalitetssäkring av befälen och brandmännens kompetens sker genom fortlöpande utbildning och övning. Befäl och brandmäns utbildning, kunskap och kompetens redovisas i separat dokument "*Räddningspersonalens operativa förmåga*". Utbildning och övningar sammanställs och planeras sedan i dokumentet "*Operativ förmåga – övningsaktiviteter*".

Den operativa förmågan delas in i olika förmågekategorier:

- Brand
- Trafikräddning
- Farliga ämnen
- Sjukvård
- Övrig räddning
- Ledning.

Vissa av förmågekategorierna är i sin tur indelade i olika underkategorier.

Varje förmåga beskrivs i fyra olika nivåer. En högre nivå förutsätter att underliggande nivå(-er) är uppfyllda. Utgångspunkten i indelningen av nivåerna har varit:

- Nivå 1 = Basförmåga, typ FIP-enheter, men kan även vara en basnivå för andra typer av räddningsenheter.
- Nivå 2 = Utökad basförmåga för en räddningsenhet
- Nivå 3 = Hög förmåga som antingen ligger på en heltidsstyrka eller som en specialresurs för RIB-enhet.
- Nivå 4 = Avancerad förmåga, en specialistförmåga som är ovanlig i lokalt eller regionalt perspektiv.

## 2. Operativ förmåga Brand

Detta avsnitt redovisar räddningsstyrkornas operativa förmåga för att hantera olika typer av bränder.

### 2.1 Brand i byggnad

	Bromölla	Näsum
<b>Nivå 1</b>	X	X
<b>Nivå 2</b>	X	X
<b>Nivå 3</b>	X	
<b>Nivå 4</b>	X	

Nivå 1 = Ska kunna utföra akuta begränsande åtgärder samt utföra utvändig livräddning och släckning.

Ska kunna lämna ut aska vid soteld.

Nivå 2 = Ska tillsammans med andra rökdykarresurser kunna genomföra invändig livräddning och släckning vid normal riskbild (rökdykning utan restriktioner)

Ska kunna utföra steglivräddning med bärbar stege upp till höjd av 11 meter.

Ska kunna hantera soteld.

Ska kunna brandgasventilera med fläkt.

Nivå 3 = Ska självständigt kunna genomföra invändig livräddning och släckning vid normal riskbild (rökdykning utan restriktioner)

Nivå 4 = Ska kunna genomföra invändig livräddning och släckning med restriktioner i komplexa miljöer och/eller med hög riskbild.

Ska kunna utföra livräddning med höjdfordon upp till en höjd av 23 meter.

Ska kunna brandgasventilera genom håltagning i tak och väggar.

### 2.2 Brand i skog och mark

	Bromölla	Näsum
<b>Nivå 1</b>	X	X
<b>Nivå 2</b>	X	X
<b>Nivå 3</b>	X	
<b>Nivå 4</b>		

Nivå 1 = Ska kunna förbereda för insats i väntan på förstärkning.

Nivå 2 = Ska kunna släcka mindre brand i skog och mark (ca 100 m<sup>2</sup>) samt påbörja släckning av bränder i skog och mark i ett större område. Ska kunna utföra vattentransport till slangsystem för skogsbrand med hjälp av tankbil eller motorspruta.

Nivå 3 = Ska kunna genomföra släckning vid mer tidskrävande och mer komplicerade bränder i skog och mark.

Nivå 4 = Ska ha specialutrustning och kompetens för att hantera större bränder i skog och mark.

### 2.3 Brand i vätska eller gas

	Bromölla	Näsum
<b>Nivå 1</b>	X	X
<b>Nivå 2</b>	X	X
<b>Nivå 3</b>	X	
<b>Nivå 4</b>		

Nivå 1 = Ska kunna genomföra livräddning, iförd branddräkt och andningskydd, av enstaka personer (ej fastklämd) som befinner sig i farligt område med brandfarlig vätska eller gas.

Nivå 2 = Ska kunna utföra brandsläckning av brand i 60 m<sup>2</sup> icke polär brandfarlig vätska respektive 30 m<sup>2</sup> polär vätska.

Ska kunna påbörja kylning av hotad cistern vid brand i brandfarlig vätska eller gas.

Nivå 3 = Ska kunna utföra brandsläckning av brand i 100 m<sup>2</sup> icke polär brandfarlig vätska respektive 60 m<sup>2</sup> polär vätska.

Ska kunna påbörja kylning av hotad cistern vid brand i brandfarlig vätska eller gas.

Nivå 4 = Ska kunna utföra brandsläckning av brand i 500 m<sup>2</sup> icke polär brandfarlig vätska respektive 300 m<sup>2</sup> polär vätska.

Ska kunna upprätta varaktigt kylning av hotad cistern vid brand i brandfarlig vätska eller gas.

### 2.4 Brand i fordon

Med fordon menas personbil, minibuss, arbetsfordon, buss, lastbil, spårvagn och järnvägsvagn.

	Bromölla	Näsum
<b>Nivå 1</b>	X	X
<b>Nivå 2</b>	X	X
<b>Nivå 3</b>	X	X
<b>Nivå 4</b>	X	

Nivå 1 = Ska kunna utföra livräddning vid brand i fordon.

Nivå 2 = Ska kunna släcka brand i mindre fordon (personbil, minibuss) med vatten eller annan släckutrustning.

Nivå 3 = Ska kunna släcka brand i större fordon (lastbil, buss) med vatten eller annan släckutrustning.

Nivå 4 = Ska kunna släcka brand i tåg, större arbetsmaskiner med vatten eller annan släckutrustning samt släcka brand i fordon med alternativa drivmedel.

## 2.5 Brand i container eller upplag

	Bromölla	Näsrum
<b>Nivå 1</b>	X	X
<b>Nivå 2</b>	X	X
<b>Nivå 3</b>	X	X
<b>Nivå 4</b>		

Nivå 1 = Ska kunna släcka brand i öppen eller sluten container alternativt förhindra brandspridning till närliggande objekt.

Nivå 2 = Ska kunna begränsa bränder i upplag av däck, flis, träpallar, återvinningsstation etcetera alternativt fördröja brandspridning till närliggande objekt.

Nivå 3 = Ska kunna släcka bränder i upplag av däck, flis, träpallar, återvinningsstation etcetera alternativt förhindra brandspridning till närliggande objekt.

Nivå 4 = Finns inte för den aktuella förmågan.

## 3. Operativ förmåga Trafikräddning

Detta avsnitt redovisar räddningsstyrkornas operativa förmåga i samband med trafikolyckor på väg, järnväg eller flyg.

	Bromölla	Näsrum
<b>Nivå 1</b>	X	X
<b>Nivå 2</b>	X	X
<b>Nivå 3</b>	X	
<b>Nivå 4</b>		

Nivå 1 = Ska kunna hantera avspärning, säkra skadeplats, skapa tillträde, genomföra livräddande urtag (ej fastklämd) samt ge sjukvård.

Nivå 2 = Ska kunna utföra enklare losstagning av personer med verktyg för att klippa, ända, trycka etcetera.

Nivå 3 = Ska kunna hantera mer komplicerad losstagning och kunna säkra, stabilisera samt utföra losstagning vid olyckor med tyngre fordon (lastbil, buss)

Nivå 4 = Ska ha specialutrustning och kompetens att hantera tung räddning, exempelvis tyngre/högre lyft vid buss- eller lastbilsolycka.

## 4. Operativ förmåga Farliga ämnen

Detta avsnitt redovisar räddningsstyrkornas operativa förmåga i samband med farliga ämnen.

	Bromölla	Näsum
<b>Nivå 1</b>	X	X
<b>Nivå 2</b>	X	
<b>Nivå 3</b>		
<b>Nivå 4</b>		

Nivå 1 = Ska kunna genomföra livräddning, iförd branddräkt och andningsskydd, av enstaka personer (ej fastklämd) som befinner sig i farligt område med farliga ämnen. Ska kunna bedöma initialt riskområde, initiera utrymning och spärra av riskområdet. Ska kunna samla upp mindre läckage.

Nivå 2 = Ska kunna utföra grundläggande akuta åtgärder för att förhindra eller begränsa spridning av farliga ämnen. Ska kunna genomföra en insats i splashdräkt i okomplicerad riskmiljö (med kända kemiska ämnen). Ska kunna utföra indikering av risk för explosiv atmosfär.

Nivå 3 = Ska kunna genomföra en kemdykarinsats i kemdykardräkt i okomplicerad riskmiljö (med kända kemiska ämnen), inomhus såväl som utomhus, för att förhindra eller begränsa spridningen av farliga ämnen. Ska kunna utföra sanering av kontaminerade personer och utrustning. Ska kunna utföra indikering av vanliga gaser och radioaktiva ämnen.

Nivå 4 = Ska kunna genomföra större räddningsinsatser vid mer komplexa och omfattande olyckor med farliga ämnen. Ska kunna täta och samla upp större läckage med hjälp av räddningstjänsten Perstorp.

## 5. Operativ förmåga Sjukvård

Detta avsnitt redovisar räddningsstyrkornas operativa förmåga vad gäller sjukvård.

	Bromölla	Näsum
<b>Nivå 1</b>	X	X
<b>Nivå 2</b>	X	X
<b>Nivå 3</b>		

Nivå 1 = Ska kunna utföra grundläggande sjukvård såsom S-ABCDE.

Nivå 2 = Ska kunna utföra hjärt-lung-räddning med defibrillator (D-HLR) på vuxna samt barn samt journalföring enligt delegation.

Nivå 3 = Ska ha kompetens och godkänd utbildning i prehospital trauma life support (PHTLS).

Nivå 4 = Finns inte för den aktuella förmågan.

## 6. Operativ förmåga Övrig räddning

Detta avsnitt redovisar räddningsstyrkornas operativa förmåga i samband med övriga räddningsuppdrag såsom drunkning, djurräddning, nödställd person, naturolyckor samt byggnads ras.

### 6.1 Drunkning

	Bromölla	Näsum
<b>Nivå 1</b>	X	X
<b>Nivå 2</b>	X	X
<b>Nivå 3</b>	X	X
<b>Nivå 4</b>		

Nivå 1 = Ska kunna utföra is- och vattenlivräddning från brygga, strandkant eller bärande is med hjälp av kastlina eller livboj.

Nivå 2 = Ska kunna utföra is- och vattenlivräddning med ytbärgardräkt och räddningsbräda upp till 300 meter från land/säker plats.

Nivå 3 = Ska kunna utföra vattenlivräddning i ytbärgardräkt med båt.  
Ska kunna genomföra livräddning under ytan utifrån genomförd riskbedömning samt kunna genomföra eftersök av försvunnen person i strandnära vatten.

Nivå 4 = Ska kunna utföra vattenlivräddning under vattenytan genom dykning med luftflaskor. Ska kunna genomföra insats i större vattendrag, sjö eller hav med båt som innebär krav på nautisk kompetens eller samverkan med statliga sjöräddningsenheter.

### 6.2 Djurräddning

	Bromölla	Näsum
<b>Nivå 1</b>	X	X
<b>Nivå 2</b>		X
<b>Nivå 3</b>		
<b>Nivå 4</b>		

Nivå 1 = Ska kunna genomföra akuta åtgärder för djurräddning och evakuering från ladugårdar.

Nivå 2 = Ska ha utrustning och kunskap för att kunna utföra komplicerad djurlivräddning i form av exempelvis lyft av större djur ur kärr.

Nivå 3 = Finns inte för den aktuella förmågan.

Nivå 4 = Finns inte för den aktuella förmågan.



### 6.3 Nödståld person i andra fall/Person svår belägenhet

	Bromölla	Näsum
Nivå 1	X	X
Nivå 2	X	X a
Nivå 3	X	
Nivå 4		

a= Kan vinschning

Nivå 1 = Ska kunna utföra hissöppning.

Ska kunna genomföra ett första bemötande av suicidal person.

Nivå 2 = Ska kunna utföra grundläggande losstagning vid fastklämd person.

Ska kunna bända/klippa loss fastklämda personer ur maskiner eller andra föremål.

Ska kunna utföra vinschning.

Ska kunna undsätta oskadade personer som fallit ned i schakt eller liknande upp till 6 meters djup.

Nivå 3 = Ska kunna arbeta med lyftkuddar och undsätta personer som fastnat under träd, nedfallna föremål eller motsvarande.

Nivå 4 = Ska kunna rädda personer som fallit ned i schakt eller liknande upp till 60 meters djup.

Ska kunna rädda personer på hög höjd (<60 meter).

### 6.4 Naturolyckor

	Bromölla	Näsum
Nivå 1	X	X
Nivå 2	X	X a
Nivå 3	X	
Nivå 4		

a= Kan vinschning.

Nivå 1 = Ska kunna genomföra avspärrning och förbereda insats i väntan på förstärkning samt kunna utföra räddningssågning.

Nivå 2 = Ska kunna utföra mindre länsdumpning.

Nivå 3 = Resurser för att genomföra invallning, större länsdumpning, proppning, länsning.

Nivå 4 = Ska kunna undsätta personer i samband med storm, extrema snöoväder, översvämning, ras och skred m.m.

## 6.5 Byggnadsras

	Bromölla	Näsum
<b>Nivå 1</b>	X	X
<b>Nivå 2</b>	X	
<b>Nivå 3</b>		
<b>Nivå 4</b>		

Nivå 1 = Ska kunna genomföra eftersökning och räddning av lätt skadade (ej fastklämda) personer i område med byggnadskollaps eller i delvis skadad mindre byggnad (t.ex. villa, radhus).

Ska kunna bistå evakuering av personer i hotad byggnad såsom t.ex. publika lokaler vid bombhot, hallbyggnader vid t.ex. kraftig snötyngd etc.

Nivå 2 = Ska kunna genomföra eftersökning och räddning av fastklämda i delvis sammanstörtad mindre byggnad (t.ex. villa, radhus).

Nivå 3 = Ska kunna bistå och aktivt samverka med särskilt sökteam vid eftersökning och räddning av fastklämda vid byggnadskollaps i större lokaler, t.ex. publik lokal, etcetera.

Nivå 4 = Finns inte för den aktuella förmågan.

## 7. Operativ förmåga Ledning

Detta avsnitt redovisar räddningsstyrkornas operativa ledningsförmåga.

	Bromölla	Näsum
<b>Nivå 1</b>	X	X
<b>Nivå 2</b>	X	
<b>Nivå 3</b>		
<b>Nivå 4</b>		

Nivå 1 = Ska kunna leda mindre insatser av rutinkaraktär i rollen som räddningsledare.

Ska även kunna agera som sektorchef vid en större insats.

Förmåga uppgiftsledning, ska kunna leda egen enhet/grupp.

Nivå 2 = Ska kunna leda insatser med flera enheter i rollen som räddningsledare, skadeplatschef, ledningsstöd eller storsektorchef.

Ska kunna arbeta i inre eller yttre stab.

Förmåga insatsledning, ska kunna samordna enheter och samverkansledning.

Nivå 3 = Ska kunna leda dynamiska och komplicerade insatser med stort resursbehov i rollen som räddningsledare, skadeplatschef, ledningsstöd eller storsektorchef.

Ska kunna arbeta i inre eller yttre stab samt kunna agera i rollen som stabschef.

Nivå 4 = Ska kunna leda flera insatser på strategisk nivå. Kunna agera i rollen som TIB. Förmåga systemledning.

## 8. Specialresurser

Detta avsnitt redovisar olika specialresurser som finns på de olika stationsområdena. Definition av respektive förmåga redovisas efter tabellen.

	Bromölla	Näsum
Vattentransport	X	X
Vattenförsörjning	X	X
Skärsläckare		
CAFS		
Terräng		X
Hoppkudde		
Steglivräddning 23 m	X	
Hävare		
Jordning	X	
Katastrofcontainer		
Räddningsbåt	X	X
Förhöjt lågtryck	X	
Pulverkula		
Resursdepå		
RVR-container		

Vattentransport = Förmåga att transportera vatten med tank eller container med kapacitet om minst 6000 l.

Vattenförsörjning = Förmåga att bygga upp slang- och pumpsystem, t.ex. slangutläggare och motorspruta.

Skärsläckare = Förmåga att utvändigt skära och släcka inomhusbrand.

CAFS = Förmåga att med CAFS-teknik genomföra släckning

Terräng = Förmåga att ta sig fram utanför asfalterad terräng, ex. jeep, ATV/fyrhjuling, bandvagn.

Hoppkudde = Förmåga att transportera och manövrera hoppkudde.

Steglivräddning 23 meter = Förmåga att livrädda med hjälp av maskinstegsutrustning upp till höjd 23 meter.

Hävare = Förmåga att arbeta från plattform.

Jordning = Förmåga att skyddsjordna vid händelse på elektrifierad järnväg.

Katastrofcontainer = Förmåga att transportera, ställa av och bygga upp utrustning för stor skadeplats.

Räddningsbåt = Förmåga att med mindre båt som normalt inte är sjösatt, livrädda och/eller transportera personal och material.

Resursdepå = Resurs med utrustning för brand, utsläpp av farliga ämnen, trafikolycka/tung räddning, pumpar för översvämningar etc.