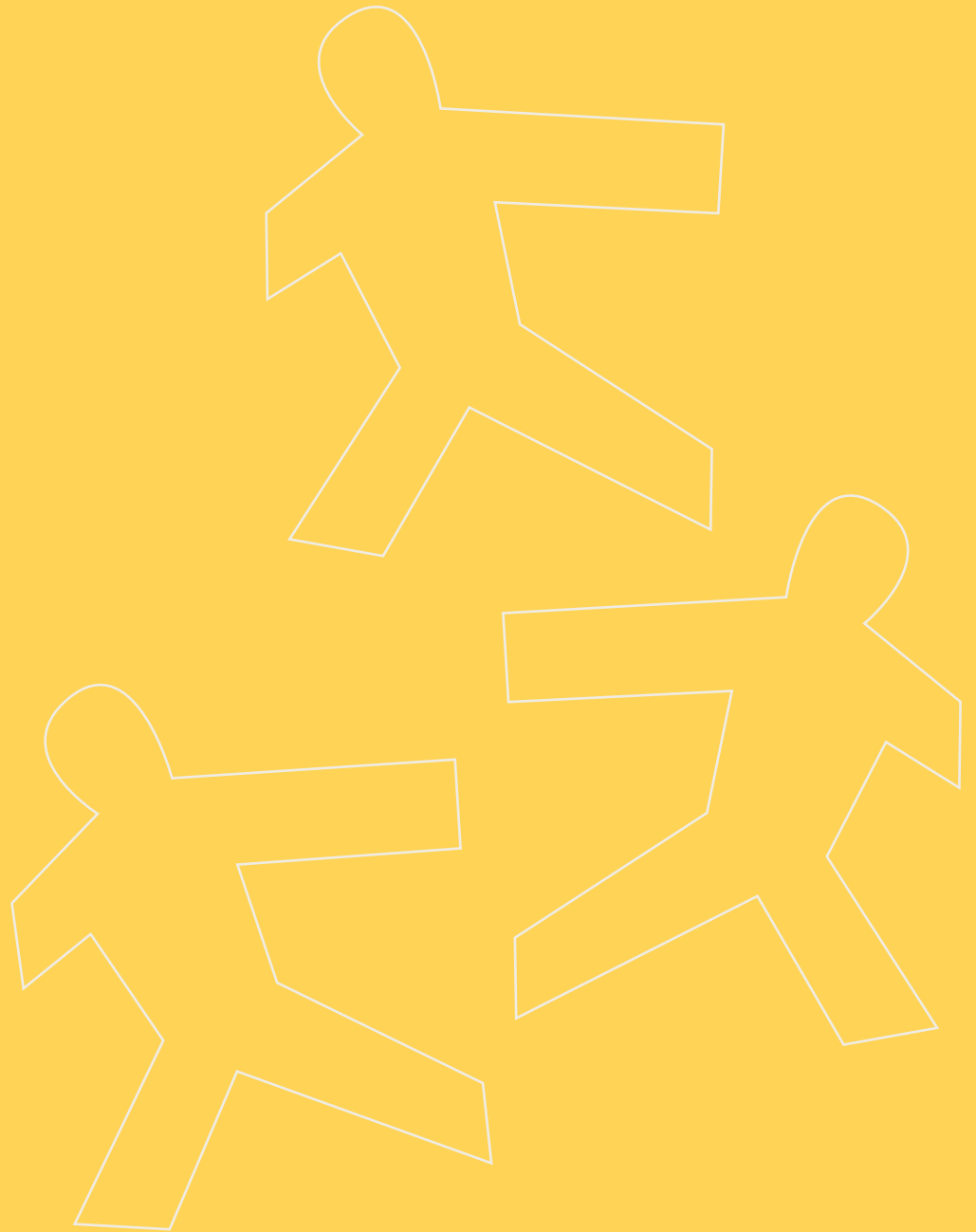
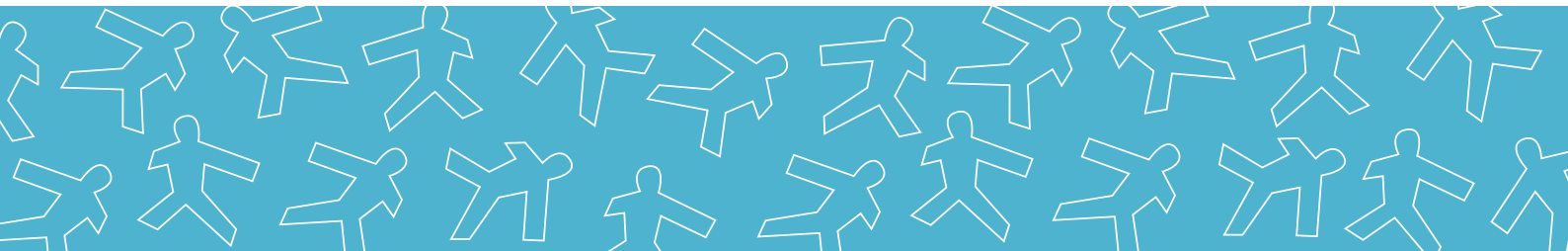




Bromölla  
kommun



KOMMUNIKATIONSHANDBOK  
Bromölla kommun



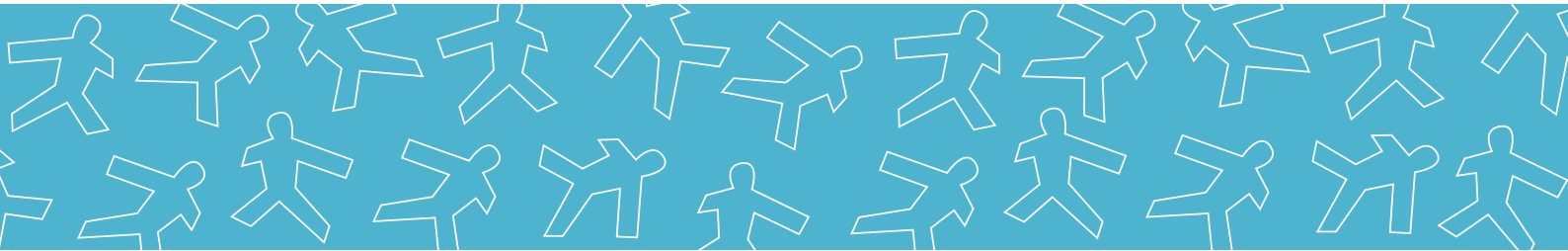
## INNEHÅLLSFÖRTECKNING

Värdet av en grafisk profil.....	3
Vision.....	4
Bromölla kommuns logotyp.....	5
Symbol.....	8
Figurer.....	9
Teckensnitt.....	10
Färger.....	12
Bilder.....	14
Annonser.....	16
Flera avsändare.....	17
Mallar – trycksaker.....	18
Mallar – dokument.....	19
Visitkort och meddelandekort.....	20
Webbplats och intranät.....	21
E-postsignatur.....	21
Skyltar.....	22
Arbets- och profilkläder.....	23
Profilprodukter.....	24
Presentationsmaterial.....	24
Kommunala bolag.....	26
Skåne Nordost och Unikom.....	27

---

Kommunikationshandboken är riktlinjer för hur Bromölla kommuns logotyp, typsnitt, färger och bilder ska användas.

En vägledning som gör det enklare att producera och beställa kommunikationsmaterial.



## VÄRDET AV EN GRAFISK PROFIL

Den grafiska profilen skapar en samlad visuell identitet som gör kommunikationen enklare och budskapet tydligare för mottagaren.

Den hjälper oss att vara enhetliga, att ge ett trovärdigt och professionellt intryck samt skapa hög igenkänning.

Utseendet på trycksaker, webb, annonser och annat material vi producerar handlar om att visuellt uttrycka en uppfattning om vad Bromölla kommun är och representerar. Form, färger och bilder ska samverka för att bekräfta och stärka den uppfattningen.

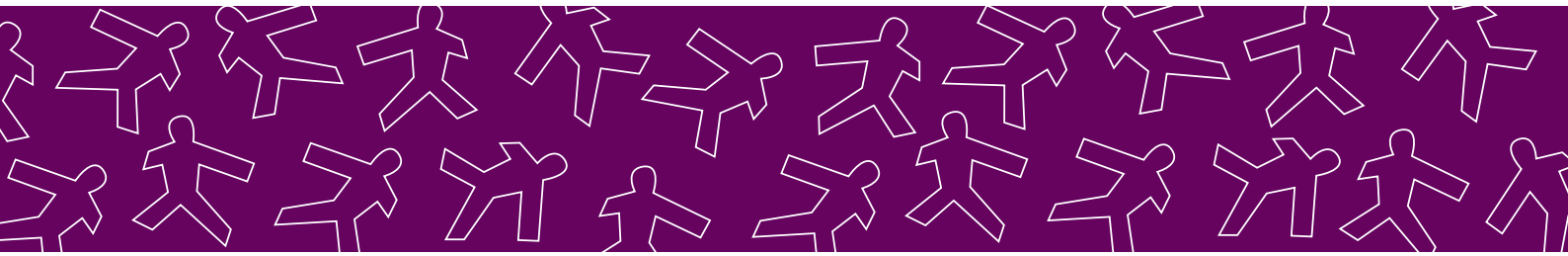
- Riktlinjerna i denna handbok gäller alla våra verksamheter.

### ANSVAR OCH STÖD

Kommunikationsavdelningen har det övergripande ansvaret för den grafiska profilen och ger råd och stöd till verksamheterna. Det är respektive chef som ansvarar för att den följs.

Bromölla kommuns logotyp ska alltid finnas med i allt material som produceras för kommunen.

Denna handbok ska förenkla för avsändaren att utforma sitt material.

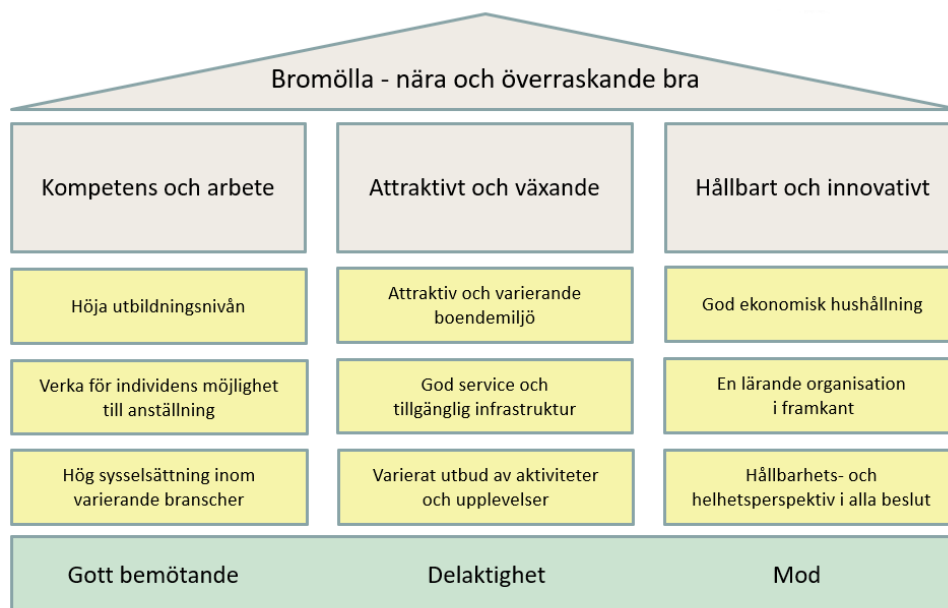


## VISION

Vår vision omfattar hela Bromölla kommun. Den har beslutats av kommunfullmäktige och innefattar tre strategiskt prioriterade områden.

- Kompetens och arbete
- Attraktivt och växande
- Hållbart och innovativ

Varje prioriterat område innefattar övergripande mål. Dessa mål finns presenterade i den översikt som benämns *Huset*. All information om vår vision och värdegrund finns att läsa på sidan *Vision och värdegrund* på kommunens Intranät Navet.



---

*Vi vill bli uppmärksammade för massor av bra saker. Men först och främst för gott bemötande, delaktighet och mod. Detta är våra värdeord som vi vill associeras med och som är basingredienserna i våra verksamheter och vår kommunikation.*

## LOGOTYP

Logotypen är vår grafiska symbol som består av kommunvapnet och texten Bromölla kommun. Det är den som starkast signalerar att det är kommunen som är avsändare.



# Bromölla kommun

## DET HERALDISKA VAPNET



Vapnet antogs 1951 för Bromölla köping och hade följande beskrivning: "I blått fält en genomgående bro i spann över ett kvarnhjul, båda i guld."

Uppgifter finns även att vapnet syftar på ortnamnet, som enligt tradition har med en bro över Skräbe å och en kvarn vid samma plats att göra.

Vapnet är väl inarbetat och fungerar tillsammans med texten Bromölla kommun som en formell avsändare. Det ska alltid finnas med i allt som vi kommunicerar.



## VARIANTER

Logotypen är varumärkesskyddad och får aldrig modifieras med ett annat typsnitt eller förändrade färger i vapnet. Den får heller inte förvanskas på andra sätt med olika effekter.



## FRIZON

Kring logotypen ska det alltid finnas en frizon. Denna ska vara fri för objekt som text, rubriker, bilder och färgplattor. På denna bild illustreras hur stor frizonen ska vara för logotypen.



## FELAKTIG GRAFIK

Några exempel på hur Bromölla kommuns logotyp *inte* får se ut.



**Bakgrunden är för ljus.**  
Här passar en svart logotyp eller logotyp med färg bättre.



**Bakgrunden är för mörk.**  
Här passar en negativ / vit logotyp bättre.



*Bromölla kommun*

Fel teckensnitt och texten Bromölla kommun ska vara uppdelad på två rader.



**Bromölla  
kommun**

Fel färg på vapnet och texten.

---

Logotyperna hittar du under rubriken Kommunikationsstöd på Navet och på [www.bromolla.se/grafiskprofil](http://www.bromolla.se/grafiskprofil)

- EPS-format: För tryck
- JPG-format: För webb eller utskrift på skrivare

Önskas annat format, kontakta kommunikationavdelningen.

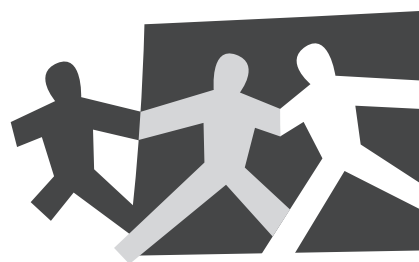


## SYMBOL

Ett element som återkommer i den grafiska kommunikationen är vår symbol – en ruta som innehåller tre tydliga figurer i rött, gult och vitt, placerade i ett gult band. Symbolen finns också i svartvitt. Kombinerar med webbadress i 60 % svart.

Symbolen är skapad för att ge utrymme att föra fram kärnvärdet folklighet i grafiska kommunikationssammanhang. Symbolens varma färger och glada formspråk skapar en positiv atmosfär, där rubrik, bild och text kan föra fram information på ett trevligt och lättillgängligt sätt.

**OBS!** Symbolen är inte vår logotyp.



www.bromolla.se

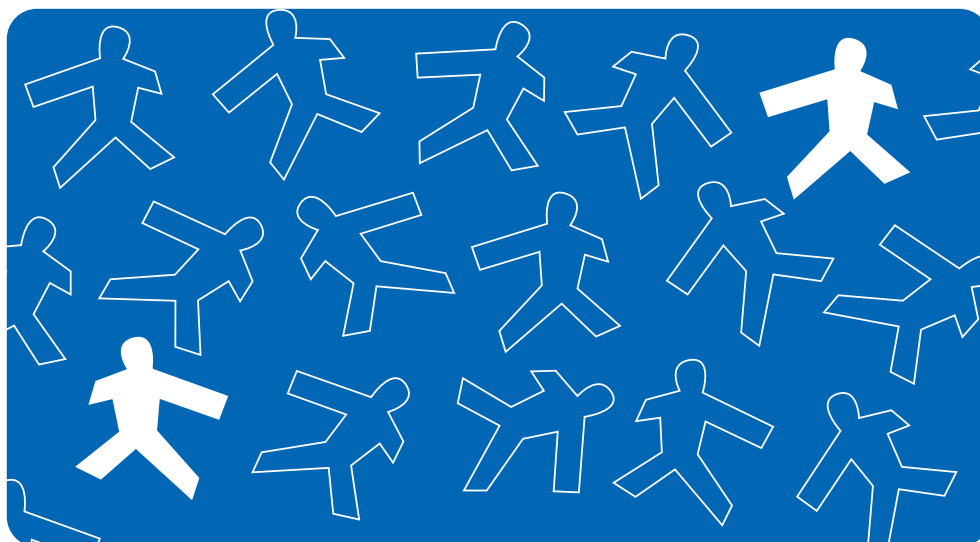




## FIGURER

Figurerna från symbolen kan användas separerade från varandra i en fylld eller ofylld variant. I normalläget ska det alltid vara tre figurer asymmetriskt placerade intill varandra. Här kan en eventuell bakgrundsbild påverka hur de placeras.

I Powerpoint-presentationer och andra grafiska produktioner syns figurerna även som ett mönster på färgad bakgrund där merparten av figurerna är ofyllda med inslag av fyllda.





## TECKENSNIITT

Enkelhet och god läsbarhet präglar våra typsnitt. Ett konsekvent användande av typsnitten knyter samman våra verksamheter och gör det lättare att känna igen Bromölla kommun som avsändare.

### ARIAL

Arial är standardteckensnitt som finns installerat i Officepaketet. Arial används i rubriker och kortare texter. Detta teckensnitt används i våra dokumentmallar tillsammans med Times New Roman.

#### Arial

ABCDEFGHIJKLMNOPQRSTUVWXYZÅÖ  
abcdefghijklmnopqrstuvwxyzåö  
0123456789!"#%&/()=?

### TIMES NEW ROMAN

Times New Roman är standardteckensnitt som finns installerat i Officepaketet. Times New Roman, som har serifer, används i löptext. Detta teckensnitt används i våra dokumentmallar tillsammans med Arial.

#### Times New Roman

ABCDEFGHIJKLMNOPQRSTUVWXYZÅÖ  
abcdefghijklmnopqrstuvwxyzåö  
0123456789!"#%&/()=?



## BLISS

Bliss är ett rakt typsnitt som fungerar bra i löptext och som i första hand används i trycksaker.

### Bliss

ABCDEFGHIJKLMNOPQRSTUVWXYZÅÄÖ  
abcdefghijklmnopqrstuvwxyzåäö  
0123456789!"#%&/'()=?

## FELTPEN

Feltpen används för att mjuka upp intrycket av en text. Det används i rubriker och liknande men inte i löptext. Feltpen används i första hand i trycksaker.

### Feltpen

ABCDEFGHIJKLMNOPQRSTUVWXYZÅÄÖ  
abcdefghijklmnopqrstuvwxyzåäö  
0123456789!"#%&/'()=?

---

Storlek, typsnitt och stil på text måste anpassas till syftet.  
Det gör vår kommunikation så konsekvent och lättillgänglig som möjligt.

# FÄRGER

## BASFÄRGER

Rött och gult är färger som länge förknippats med Bromölla kommun och Skåne. Det finns en anknytning till Skåneflaggan och Region Skånes färger.

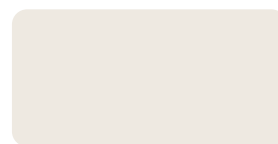
Det är varma färger som har ett signalvärde och väcker uppmärksamhet. Den ljusa färgen har tillkommit för att ge bredare möjlighet att producera material.



CMYK: 0 / 91 / 100 / 23  
RGB: 175 / 38 / 38  
PMS: 1805



CMYK: 0 / 16 / 77 / 0  
RGB: 242 / 209 / 61  
PMS: 129



CMYK: 0 / 2 / 6 / 7  
RGB: 214 / 210 / 196  
PMS: 7527

## GRÅSKALA

Grått och svart används i första hand i rubriker och löptext.



GRÅ: 40 % AV SVART



## FÄRGER I VAPNET OCH LOGOTYPER

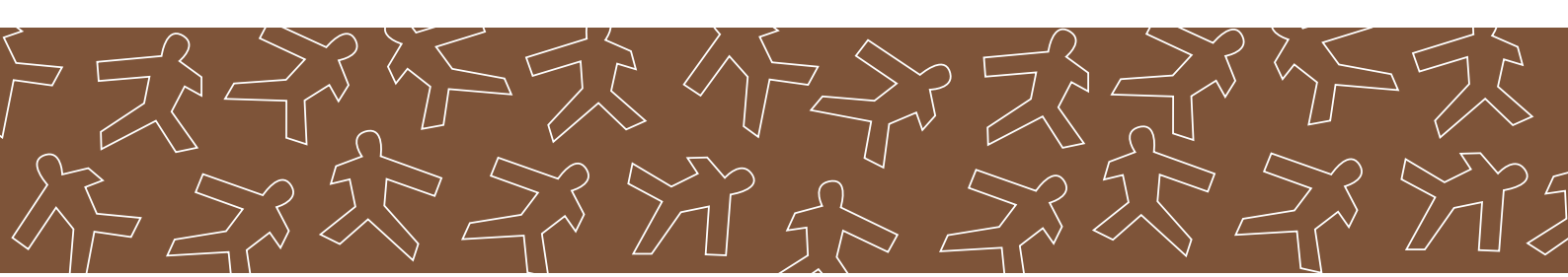
Vapensköld i blått. Bron och kvarnhjulet är i guld eller gult. Guld ersätts med gult, i enlighet med de heraldiska reglerna.



CMYK: 100 / 60 / 0 / 0  
RGB: 0 / 102 / 179  
PMS: 300



CMYK: 0 / 20 / 100 / 0  
RGB: 255 / 203 / 5  
PMS: 110



## ACCENTFÄRGER

Accentfärger används till att förstärka uttrycket.  
De används alltid i kombination med minst en av basfärgerna.



CMYK: 57 / 0 / 6 / 13  
RGB: 66 / 152 / 181  
PMS: 7459



CMYK: 0 / 51 / 100 / 0  
RGB: 221 / 117 / 0  
PMS: 152



CMYK: 48 / 100 / 0 / 40  
RGB: 94 / 33 / 84  
PMS: 261

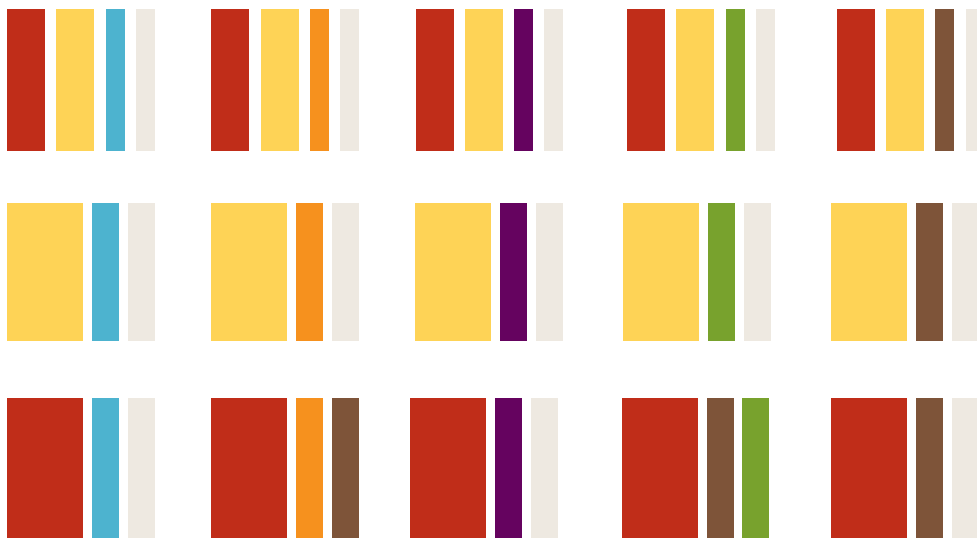


CMYK: 45 / 0 / 100 / 24  
RGB: 112 / 147 / 2  
PMS: 377



CMYK: 0 / 40 / 55 / 60  
RGB: 109 / 79 / 71  
PMS: 7518

Här visas exempel på hur färgerna kan kombineras i en trycksak.



## BILDER

Bilden är en effektiv förmedlare av budskap och känslor och är därför ett viktigt verktyg för att nå fram till våra målgrupper. Det handlar inte bara om vad som avbildas, utan också hur.

Våra bilder ska representera mångfald, vara inkluderande och verka för tolerans och öppenhet i samhället. De ska också förmedla bilden av Bromölla kommun som en modig kommun där man får ett gott bemötande och känner sig delaktig.

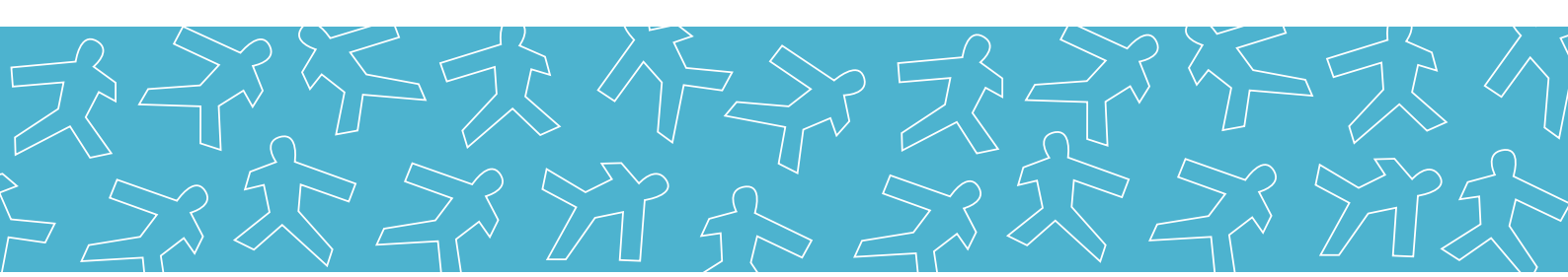


### VÅRT BILDMANÉR

För att skapa igenkänning är det viktigt att det finns en röd tråd genom våra bilder. Den känsla vi vill förmedla sammanfattas i vårt bildmanér som vi rubricerar *Ögonblicksbilder*.

Med ögonblicksbilder menar vi att bilderna ska:

- vara energifyllda, levande
- visa en kommun i ständig rörelse
- vara verkliga och trovärdiga
- visa en mångfasetterad och inkluderande kommun
- variation i motiven mellan olika människor, miljöer och årstider
- förmedla värme och omtanke i vardagsögonblick



## UTTRYCK

Bilder i vår kommunikation ska förstärka och förtydliga vilka vi är och vad vi står för. Vi är en kommun där modiga idéer blir verklighet och där gott bemötande och delaktighet samverkar. Ledorden i vår bildkommunikation är därför främst: varm ton, liv, rörelse och känslor.

När du fotograferar eller väljer bilder, försök att eftersträva:

- Liv, rörelse, energi och aktivitet
- Naturliga ögonblicksbilder
- Autentisk känsla
- Verksamhetsbilder som beskriver bredden i kommunen
- Värme, äkta glädje

## BILDBANK

För att underlätta bildhanteringen, samla och dela bilder samt kvalitetssäkra och skapa ett gemensamt bildspråk använder vi bildbanken Mediaflow. Bildbanken når du på följande adress: <https://bromolla.mediaflowportal.com/>

Alla bilder i bildbanken är godkända av medverkande och representerar Bromölla kommun enligt den grafiska profilen. Saknar du bilder eller önskar få något specifikt fotograferat är du välkommen att kontakta kommunikationsavdelningen.

## BILDRÄTTIGHETER

Bilder räknas som konstnärliga verk och skyddas av upphovsrättslagen. Det innebär att du måste ha rättigheter att använda en bild och att du behöver upphovsmannens tillstånd för att förändra bilden, exempelvis gällande beskärning, retuschering, eller annan manipulering. Fotografens eller illustratörens namn ska skrivas ut vid publicering av bilder om dessa är skapade av extern aktör.

## GDPR

Finns det människor på bilden som är möjliga att identifiera måste vi enligt dataskyddsförordningen (GDPR) ha skriftligt tillstånd från myndig person eller målsman att använda bilden.

## ANNONSER

Att annonsera är ofta förknippat med en hög kostnad. Därför är det viktigt att en annons blir uppmärksammas och att avsändaren och budskapet är tydlig, trots att utrymmet ofta är begränsat. Håll mängden information nere, alternativt köp en större storlek på annonsen.

Kommunikationsavdelningen hjälper dig att sätta ihop annonser och leverera dessa till tidning eller motsvarande. Vi ser hellre att färdiga annonser produceras av kommunikationsavdelningen än att låta leverantören producera dessa, då har vi bättre kontroll över den färdiga produktionen.



**HUR JOBBAR VI TILLSAMMANS**  
FÖR ÖKAD TRYGGHET OCH TRIVSEL I BROMÖLLA KOMMUN?

[BROMOLLA.SE/BYATRAFFAR](https://bromolla.se/byatrafar)

## REKRYTERINGSANNONSER

Rekryteringar annonseras via webbsajten Offentliga jobb och Arbetsförmedlingens platsbank. Ibland väljer vi också att annonsera i dagspress, fackpress och i sociala medier.

Du väljer mellan att ha en liten blänkare eller en stor annons med all information om tjänsten. I större annonser finns möjlighet att publicera en text som beskriver Bromölla kommun som plats och kommunen som organisation och arbetsgivare.

Se text nedan:

Bromölla ligger i nordöstra Skåne vid gränsen mot Blekinge. Vi har den lilla kommunens fördelar med närhet och korta avstånd både geografiskt och mellan människorna. Här finns goda kommunikationer mot övriga Skåne och Blekinge. Bromölla har vacker och omväxlande natur med allt ifrån öppna landskap till bokskogar och stränder vid Östersjökusten. I kommunen finns Skånes största sjö Ivösjön.

I Bromölla kommun arbetar vi med systemtänkande enligt Vanguardmetoden. Det innebär att vi med medborgaren i fokus ständigt arbetar med att utveckla våra metoder och rutiner.



Vi söker

**Enhetschef vård- och omsorgsboende**

[Ansök idag](#)





## FLERA AVSÄNDARE

När gemensamma produktioner görs med andra kommuner, myndigheter eller organisationer är det viktigt att vår kommun profileras enligt våra riktlinjer.

Bromölla kommuns logotyp ska användas och den får inte ändras eller förvanskas. Det är viktigt att rätt logotyp används till rätt ändamål, både när det gäller färg och filformat. Fråga gärna kommunikationsavdelningen om råd.

På samma sätt är det viktigt att vi har respekt för andra organisationers symboler och kännemärken och använder dem enligt deras instruktioner och riktlinjer.

Exempel:



montico  Bromölla kommun 

Sveriges bästa väg till jobbet!

KRIM: VÅRD

Välkommen till Lernia

Välkommen!

**JOB- OCH  
UTBILDNINGSMÄSSA**

Torsdagen den 12 september bjuder Bromölla kommun, Bromölla fritidscenter och Montico in till jobb- och utbildningsmässan i Sparbankshallen, Bromölla. Mässan är öppen mellan klockan 10.00 och 14.00 och finns på första våningen i Sparbankshallen, Bromölla.

 12 september klockan 10:00 till 14.00

Sparbankshallen  
Stig Sunnes väg 2, Bromölla



Vad är  
**TRYGGHET**  
för dig?

**MAXI STORMARKNAD**  
29 SEPTEMBER 14:30 TILL 17:00

 Polisen  Bromölla kommun

## TRYCKSAKER

Denna handbok är ett exempel på hur en trycksak kan se ut. Här har vi använt grafiska element, färger och bilder. Kommunikationsavdelningen kan hjälpa dig med att göra trycksaker som exempelvis affischer, foldrar och broschyrer.






## DOKUMENTMALLAR

Under 2025 kommer ett antal mallar att finnas tillgängliga i Officepaketet.

Bromölla 2025-03-26



**Rubrik, Arial 14 pt**  
Brödtext, Times New Roman 12 pt

Namn  
Titel  
Telefon: 0456-  
E-post: @

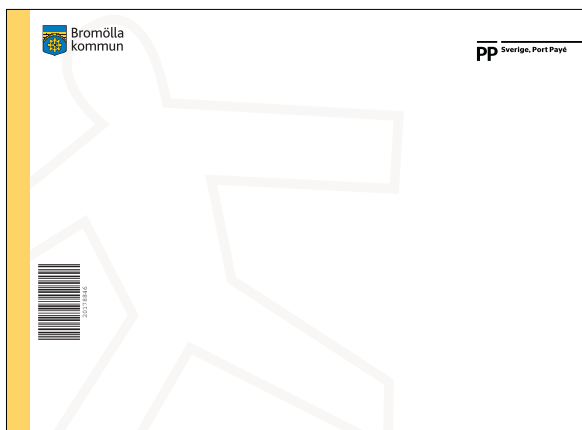
---

Bromölla kommun | Box 18, 295 21 Bromölla | Tel: 0456-82 20 00 | e-post: [kommunstyrelsen@bromolla.se](mailto:kommunstyrelsen@bromolla.se)



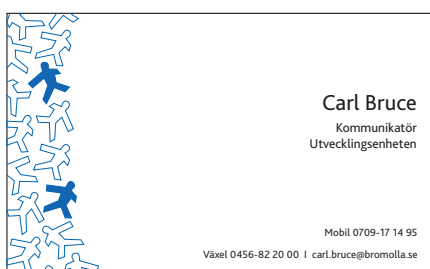
## KUVERT

Kuvert finns i flera storlekar och med eller utan fönster och B.



## VISITKORT OCH MEDDELANDEKORT

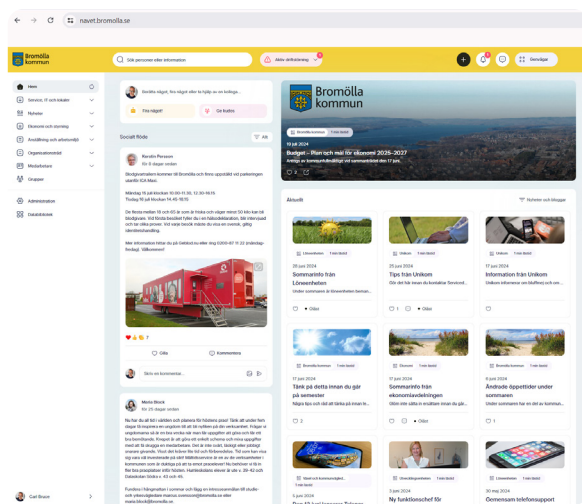
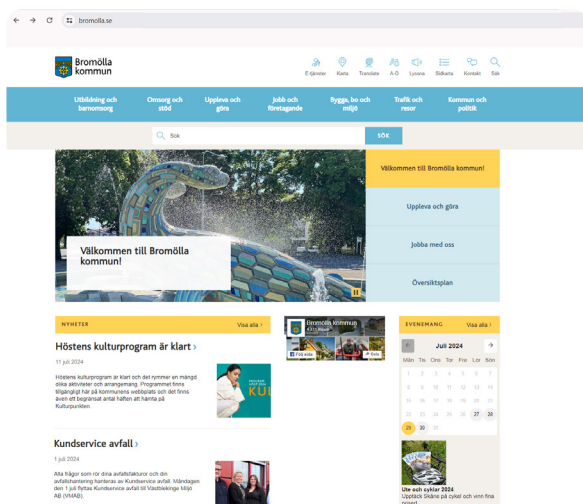
På Navet finns ett formulär där du fyller i dina uppgifter och hur många visit- och meddelandekort som du behöver. Kom ihåg att mobilnummer bara behöver fyllas i om du vill ha möjlighet att ta emot sms.





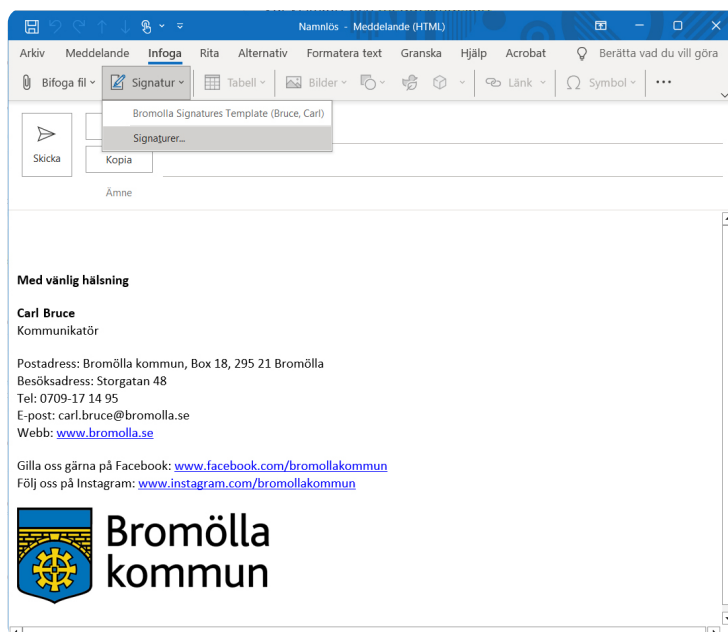
## WEBB

Vår webbplats bromolla.se och intranätet Navet ser ut så här:



## E-POSTSIGNATUR

Enhetlig e-postsignatur är en del av vår grafiska profil och ger en tydlig avsändare när vi kommunicerar i tjänsten. Så här ska e-postsignaturen se ut:



Det är viktigt att signaturen är tydlig och enkel. Det är inte lämpligt att använda bilder eller på andra sätt göra egna varianter av e-postsignaturen. Information om hur du aktiverar e-postsignaturen hittar du på Navet.

## SKYLTAR

Bromölla kommun har ett framtaget skyltprogram som innefattar layout och grafiska riktlinjer för de skyltar som ska produceras till kommunens lokaler. Skyltprogrammet hittar du på Navet.

Som grundregel är det viktigt att skyltarna tydligt visar att det är Bromölla kommun som är avsändare. När det gäller innehållet på skyltarna är det viktigt att vara kortfattad och tydlig. För rätt materialval är det bäst att ta råd av skyltproducenten.

Kontakta kommunikationsavdelningen för hjälp när du behöver en skylt.



Fasadskylt, utomhus

↑ Kontorsservice

← Reception

→ Konferensrum

Hänvisningsskyltar inomhus

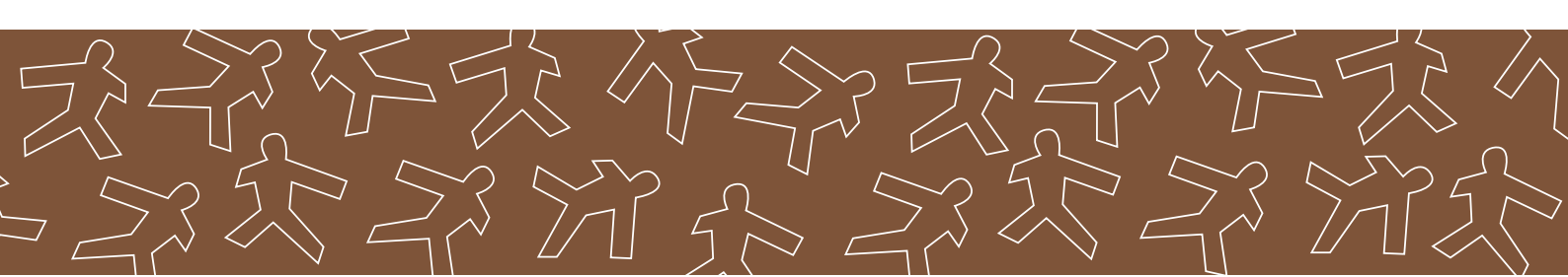
## PROFILKLÄDER OCH ARBETSKLÄDER

Riktlinjer för hur Bromölla kommuns logotyp ska placeras på arbets- och profilkläder finns dokumenterat. Den ska vara lätt att läsa på några meters avstånd.

Symboler, basfärger och accentfärger är samma som för övriga produkter. Ofta beror möjligheterna till tryck på plaggets modell och kvalitet. Större tryck på rygg eller andra delar av kläderna är möjlig, då i samråd med kommunikationsavdelningen.

Några exempel:





## PROFILPRODUKTER

När vi sätter Bromölla kommuns namn på en produkt är det viktigt att produkten ger en positiv bild och känsla av Bromölla. Självklart ska produkten också vara av god kvalitet.

Hur symboler och färger ska användas när det gäller profilprodukter är svårt att säga generellt. Det beror på vilken produkt det är och vilka möjligheter till tryck, brodyr eller gravyr som finns.

Kontakta kommunikationsavdelningen för hjälp och mer information.

## PRESENTATIONSMATERIAL

Konkurrensen om besökarens uppmärksamhet kan vara hård på mässor och evenemang. För att skapa intresse måste montern vara inbjudande och ge ett klart och tydligt budskap.

När vi presenterar kommunen vid mässor eller andra tillfällen är det viktigt att använda verktyg och medel som finns för att ge ett professionellt, positivt och tydligt intryck. Det är viktigt att du i förväg tänker igenom hur du vill presentera ditt material.

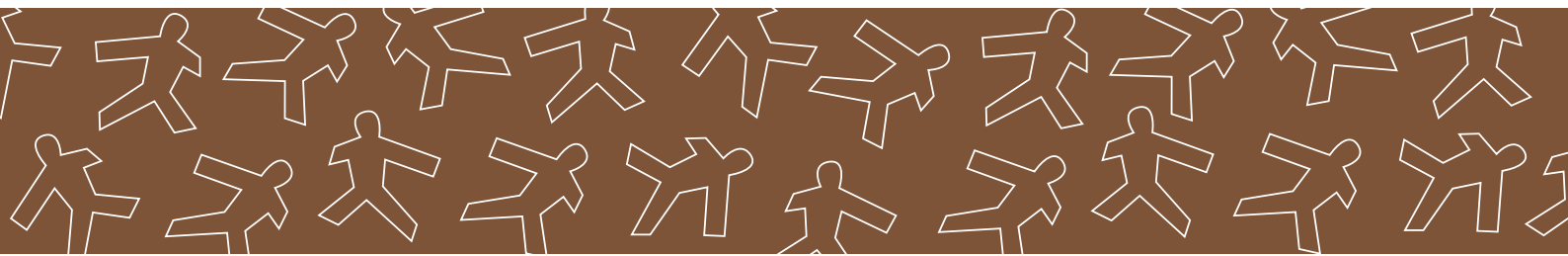
Kommunikationsavdelningen hjälper dig gärna med förberedelserna och bistår med utlåning av material. Följande material finns att tillgå:

### OFFICEMALLAR

Mallar att utgå ifrån när du ska visa bilder eller presentationer på din dator. Mallarna följer den grafiska profilen.

- Presentationsmall i Powerpoint finns på Navet.
- Presentationsmall i Word finns bland övriga Wordmallar.





## KLÄDER

Svarta västar med Bromölla kommuns logotyp att använda då man ska delta på mässor eller representera kommunen i andra sammanhang.

## ROLLUP OCH BEACHFLAGGOR

Ett antal rollups och beachflaggor med olika budskap. Dessa är tacksamma att använda på mässor eller som presentation utanför en lokal.

## PODIE

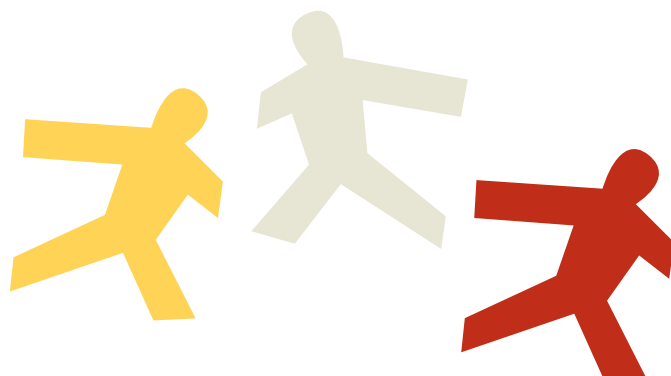
Ett podie som lämpligast används på en mässa eller till någon som ska hålla ett anförande eller tal.

## EVENTTÄLT

Eventtält som är tacksamt att använda som regn- och solskydd då man ska stå utomhus.

## TROTTOARPRATARE

Presentationsmall finns till tryck för trottoarpratare. Kommunikationsavdelningen hjälper dig gärna med budskap och layout.



## KOMMUNALA BOLAG

### BROMÖLLABOLAGEN

Bromöllabolagen är ett samlingsnamn för tre samhällsnyttiga bolag i Bromölla kommun som i gemenskap och med en känsla av samhörighet strävar efter att underlätta för våra kunder i deras vardag.



### BROMÖLLA ENERGI & VATTEN AB

Ger dig driftsäkra elnät men också både rent dricksvatten och en säker avloppshantering.



### BROMÖLLAHEM AB

Bromöllabolagen förvaltar över ettusen lägenhet i Bromölla kommun och erbjuder även serviceboenden och lokaler.



### BROMÖLLA FRITIDSCENTER AB

Ger dig unika möjligheter till idrott, hälsa och välbefinnande men också konst och kultur - allt på samma plats.



## SKÅNE NORDOST

I Skåne Nordosts varumärkesplattform skiljer man på platsen nordöstra Skåne och organisationen Skåne Nordost. Kärnvärde för platsen: "Skånsk livsglädje och ett lustfyllt liv", kärnvärde för organisation: "Tillsammans är vi starka".

Om du har frågor om Skåne Nordosts grafiska profil och hur du kan använda deras logotyp är du välkommen att kontakta kommunikationsavdelningen.

SKÅNE **NORDOST** 

SKÅNE **NORDOST** 

## UNIKOM

Unikom, IT-kommuner i Skåne AB, ägs av kommunerna Hörby, Höör, Östra Göinge, Osby, Sjöbo och Bromölla.





Bromölla  
kommun

Bromölla kommun · Besöksadress: Kommunhuset, Storgatan 48 · Adress: Box 18, 295 21 Bromölla  
Tel: 0456-82 20 00 · Fax: 0456-82 22 00 · E-post: [kommunstyrelsen@bromolla.se](mailto:kommunstyrelsen@bromolla.se) · Webbplats: [www.bromolla.se](http://www.bromolla.se)



[www.bromolla.se](http://www.bromolla.se)