



Bromölla kommun



Budget 2012



www.bromolla.se

Innehållsförteckning

Övergripande	
Kommunchefen har ordet	3
Inledning	4
Resultatbudget	6
Finansieringsbudget	7
Diagram: Kommunens resultat i mkr	7
Investeringsbudgetsammandrag	8
Lånebilaga	9
Utdebitering	9
Skattekraftutveckling	9
Finansförvaltning	10
Kommunfullmäktiges övergripande mål	11
Driftsbudget	
Kommunstyrelsen	13
Politik	13
Gemensam service	14
Bromölla Direkt	16
Tillväxt och utveckling	17
Utbildning och omsorg	19
Bromölla-Sölvesborgs kommunalförbund	22
Myndighetsnämnd	23
Myndighetskontor	23
Revisionen	25
Överförmyndarnämnden	26
Tilldelade ramar 2012	27
Investeringsbudget	28
Kommunfullmäktiges beslut om budgeten	33

Kommunchefen har ordet

Ar 2012 ska vi fortsätta och utveckla det vi har påbörjat under 2011, men vi ska också blicka framåt, långt framåt.

Både den politiska organisationen och förvaltningsorganisationen förändrades under 2011. Vi genomförde budgetprocessen på ett nytt sätt och vi påbörjade arbetet med att förändra vårt arbetssätt, i riktning mot ett systematiskt arbetssätt vi kallar BÄST. BÄST hjälper oss att få kunskap om vad god kvalitet och service innebär för de Bromöllabor vi möter dagligen och hur vi ska åstadkomma det på bästa sätt. Vi har kommit en bit på vägen. Under 2012 fortsätter vi processen som innefattar att ge utbildning och stöd i att genomföra arbetssättet.

Kommunfullmäktiges beredningar börjar finna formerna för sitt arbete. Förvaltningens stöd till beredningarna är viktigt och bidrar till de folkvaldas möjligheter att utveckla politikerrollen och därmed demokratin. Under vintern genomförs en uppföljning och utvärdering till kommunfullmäktige av det första året med beredningar. Resultatet av utvärderingen utgör underlag för hur vi kan utveckla förvaltningens stöd till beredningarna.

Kommunens verksamheter är nu organiserade i en förvaltning. Möjligheterna till samverkan över tidigare fack- och förvaltningsgränser är stora. Vi har bara hunnit starta arbetet med att utveckla samverkan och en gemensam förvaltningskultur. Nästa år fortsätter arbetet.

Under 2012 ska vi i olika sammanhang återkomma till hur vi vill att kommunens verksamheter ska utvecklas på längre sikt. Vår planeringshorisont sträcker sig ofta 2-3 år framåt. Nu ska vi också reflektera över utvecklingen på betydligt längre sikt, 20-25 år. Hur tror vi att samhällsutvecklingen ser ut? Vad innebär utvecklingen för den kommunala verksamheten?

Budgeten är vårt viktigaste styrdokument. I den framgår både vilka ekonomiska ramar och vilka politiska prioriteringar som styr när vi ska planera och genomföra vår verksamhet. Under 2012 ska förvaltningen åstadkomma en verksamhet med hög kvalitet i service och tjänster till Bromöllaborerna. Det är en inspirerande utmaning!

Christer Pålsson
Kommunchef



Inledning

Sammanfattning

Bromölla kommun har antagit en budget för 2012 där nettokostnaderna uppgår till 98 % av skatter och statsbidrag. Den fastställda resultatnivån innebär att målet om god ekonomisk hushållning uppfylls. Kommunfullmäktige har tidigare beslutat om ett långsiktigt mål där nettokostnaderna skall utgöra 97 % av skatter och statsbidrag, resultatnivån kommer att ökas successivt för att 2014 uppnå den långsiktiga nivån på 97 %.

Kommunfullmäktige har sedan tidigare antagit ett antal övergripande/ långsiktiga mål. Under 2011 har det långsiktiga målet för trygghet justerats.

Budgetprocessen

Arbetet med 2012 års budget började med en heldag för kommunstyrelsen i mars 2011. Dagen inleddes med genomgång av kommunens övergripande mål och handlingsplaner för målen. Därefter presenterade förvaltningen sin syn på framtida utmaningar och övergripande budgetförutsättningar. Efter den inledande dagen påbörjades budgetdiskussionerna i de politiska partierna som resulterade i att fem budgetförslag lämnades in till kommunstyrelsens allmänna utskott för vidare behandling. För att ge förvaltningen tid att anpassa verksamheten efter de politiska ambitionerna antogs budgetens ramar redan i juni 2011.

Nytt för budgetarbetet med budget 2012 var att några partiers förslag fokuserade på kommunens ekonomiska mål och på vad partiet har för ambition med sin politik medan andra förslag var av mer traditionell karaktär. Förslagen innehöll bl.a. olika resultatnivåer. I det förslag som antogs var nettokostnadernas andel av skatter och statsbidrag 97 %. Det gav ett utrymme att öka kostnaderna med ca 4 mkr 2012. Enligt förvaltningens beräkningar uppgick vid samma tidpunkt de nödvändiga behoven till drygt 16 mkr där löneökningen är den enskilt största

posten. Budgetbeslutet innebär därmed ett förändringstryck på förvaltningen inför 2012.

På grund av den begränsade utvecklingen av skatteintäkterna avsattes ingen centrallönepott för 2012. Det råder osäkerhet om hur stort löneutrymme som behövs för oförändrad verksamhet då avtalen inte är klara från 1 april 2012. Förvaltningen har på rekommendation från SKL under våren räknat med en löneökning på ca 3,5 %.

Det budgetförslag som antogs pekade ut några prioriterade områden som förvaltningen ska arbeta med under 2012. Förslaget innebär bl.a. att förvaltningen skall arbeta aktivt med ungdomar som uppbär försörjningsstöd, omfördela resurser mellan förskola och skola för att få balans i förskolan, arbeta för att höja resultaten i skolan, genomföra projektet "önskad sysselsättningsgrad" etc.

I budget 2012 får vårt kommunalförbud Sölvesborgs Bromöllas kommunalförbund, SBKF, ingen kompensation för löneökningar eller övriga kostnadsökningar utan skall leverera tjänster för samma pris som under 2011. De får dessutom mindre driftsbidrag för gymnasieskolan med hänvisning till minskat elevantal efter en gemensam överenskommelse med den andra ägarkommunen, Sölvesborg.

I beslutet om definitiva budgetramar sänktes kommunfullmäktiges mål till att nettokostnadernas andel av skatter och statsbidrag skulle vara 98 %.

Investeringsbudgeten

Det första förslaget lämnades till de politiska partierna för 2012 års investeringsbudget var på drygt 126 mkr. Av dessa antogs investeringar motsvarande knappt 71 mkr. I samband med att förskoleutredningen presenterades och resultatnivån



reviderades justerades även investeringsbudgeten till 101,7 mkr. En stor satsning görs på förskolelokaler. Den enskilt största investeringen görs på Ivöstrandsprojektet och kommer att vara den största satsningen som Bromölla gjort i modern tid.

De största investeringarna 2012 är:

- 46,6 mkr till Ivöstrand
- 13,5 mkr till förskola (ytterligare 13,5 mkr 2013)
- 6 mkr till reningsanläggning på simhallen
- 4 mkr till utbyggnad av Dala Norra
- 3 mkr till toppbeläggningar
- 2,5 mkr till ombyggnad till förskola
- 2 mkr till återställning av Smedåkratippen
- 1,6 mkr till takbeläggning på 1947-skolan
- 1,5 mkr till IKT strategi i skolan
- 1,5 mkr ventilation Dala Södra
- 1,3 mkr till anpassning av tankbil åt Räddningstjänsten

Investeringsbudgeten kommer att vara föremål för revidering under 2012. Första gången blir det aktuellt i samband med ombudgeteringar i februari. För att klara finansieringen av 2012 års budget kommer kommunen att utöka sina långfristiga skulder med högst 70 mkr.

Omvärldsfaktorer

Konjunkturläget i världen är mycket instabilt och den ekonomiska krisen i Europa har uppmärksammats mycket under hösten som gått. I skrivande stund är det ekonomiska läget internationellt mycket osäkert. Sverige är ett exportberoende land och utgör endast 0,8 % av världsekonomin och är därmed väldigt omvärldsberoende. Under budgetprocessen har vi kunnat följa effekterna på de förväntade skatteintäkterna för 2012 och de har försämrats betydligt under 2011 och jämför vi med de första prognoserna som lämnades under april 2010 är försämringen betydande.

Utjämningskommittén .08 har presenterat sitt betänkande "Likvärdiga förutsättningar - Översyn av den kommunala utjämnningen". Samtliga kommuner var remissinstanser och Bromölla kommun anslöt sig till det remissvar som Kommunförbundet i Skåne arbetade fram tillsammans med kommunerna. Genomförs de förändringar som föreslås kommer Bromölla kommun att få ca 390 kr per invånare ytterligare i statsbidrag. Förändringen kommer att ske tidigast 2013.

Under hösten har betänkandet om kommunsektorn och konjunkturen "Spara i goda tider – för en stabil kommunal verksamhet" presenterats. Även här är samtliga kommuner remissinstans och remissvar skall lämnas i januari 2012. I korthet

innehöll utredningen i enlighet med uppdraget två förslag, det ena är en central stabiliseringsfond och det andra är en möjlighet till lokal resultatutjämningsfond.

Budgetantaganden

Bromölla kommun följer Rådet för kommunal redovisningsrekommendation att följa Sveriges Kommuner och Landstings, SKL:s, skatteprognoser. Budgeten utgår ifrån oktoberprognosen med justering för befolkningsantagandet. Bromölla följer även SKL:s rekommendation för personalomkostnader och där görs inga egna antaganden.

Finansiella och verksamhetsmål

Kommunfullmäktige fastställer långsiktiga och övergripande mål när det finns ett angeläget och identifierat styrbehov. Målen bör ses som en strategisk viktig ledningsfråga och användas som ett komplement till övriga styrmedel. Kort bygger principen på mål (vad), metod (hur) och uppfyllelse. Då målen är långsiktiga och strategiska antas inte nya mål inför varje budgetår. Under 2010 utarbetade varje nämnd/förvaltning en handlingsplan som redogjorde för vilka metoder som skulle användas för att uppnå de fastställda målen. Under 2011 anpassade förvaltningen handlingsplanerna till den nya organisationen.

Under 2012 planerar förvaltningen en utvärdering av målens påverkan och styrning av verksamheten. De fastställda målen gäller dock till kommunfullmäktige anser att de behöver justeras. Inför 2012 har målet om nettokostnadernas andel av skatter och statsbidrag justerats till 98 %. Fram till 2009 var målet 97 %, 2010 var det 98% och 2011 fastställdes målet till 98,5 %.

Kommunfullmäktige har fastställt följande övergripande mål.

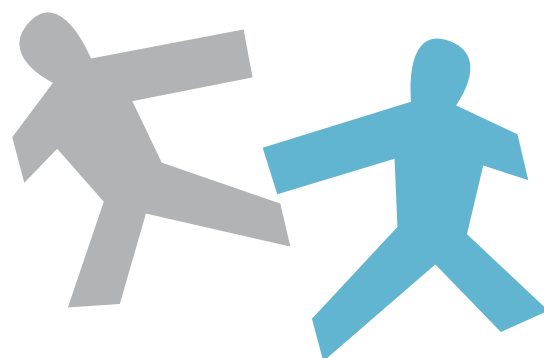
- Driftskostnadernas andel av skatteintäkter och statsbidrag skall vara högst 98 %.
- Positiv befolkningstillväxt med 0,5 % årligen.
- En positiv näringslivsutveckling.
- Attraktiv arbetsgivare.
- Öka möjligheterna för de prioriterade grupperna, barn, ungdomar och äldre att förbättra sin hälsa.
- Ett systematiskt förbättringsarbete i den kommunala verksamheten ur ett brukarperspektiv.
- Alla medborgare i kommunen skall känna trygghet i sin tillvaro.
- Ett ökat valdeltagande.
- Ökad dialog mellan medborgare och beslutsfattare.

Mer detaljerad information finns sammanställd på sidan 11.

Resultatbudget

	2012	2013	2014
Verksamhetens nettokostnader före avskrivn	-524 270	-532 420	-546 015
Ökning av semesterlöneskuld	-800	-800	-800
Avskrivningar	-21 100	-23 000	-24 000
Verksamhetens nettokostn	-546 170	-556 220	-570 815
Skatteintäkter	447 819	462 149	481 098
Slutavräkning	2 284	0	0
Kommunal fastighetsavgift	19 404	19 619	19 851
Tillfälligt konjunkturstöd			
Inkomstutjämning	108 420	111 729	114 053
Kostnadsutjämning	-10 648	-10 664	-10 690
Regleringsavgift/bidrag	6 177	3 641	185
LSS-utjämning	-15 978	-16 002	-16 041
Finansiella intäkter	3 630	3 725	3 820
Finansiella kostnader	-4 600	-7 700	-8 300
Resultat före extraord poster	10 340	10 276	13 160
Extraordinära intäkter			
Extraordinära kostnader			
Årets resultat	10 340	10 276	13 160
Nettokost andel av sk o stb	98,0	97,5	97,0

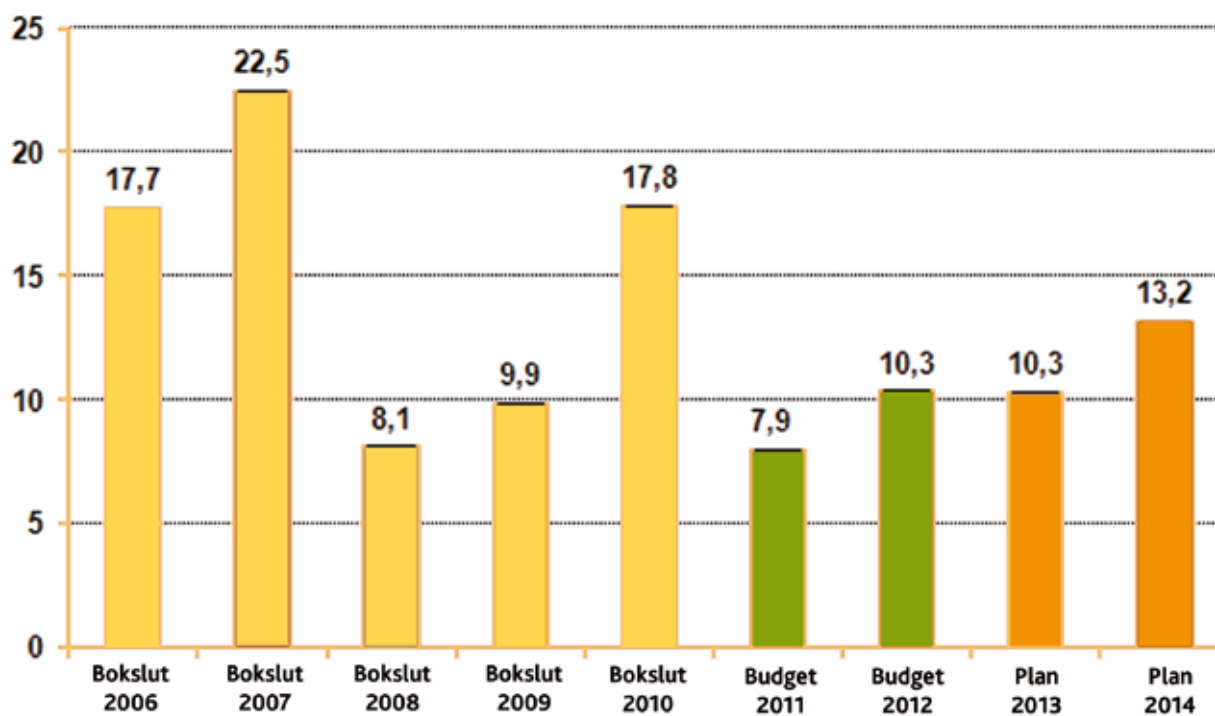
SKL cirkl 11:42, 2011-10-14



Finansieringsbudget

	2012	2013	2014
Årets resultat	10 340	10 276	13 160
Avskrivningar	21 100	23 000	24 000
Försäljning av anläggningstillgångar			
Minskning av långfristiga fordringar			
Ökning av långfristiga skulder	70 000	58 000	13 000
Summa tillförda medel	101 440	91 276	50 160
Nettoinvesteringar	101 714	91 115	50 065
Ökning av långfristiga fordringar			
Minskning av långfristiga skulder	0	0	0
Summa använda medel	101 714	91 115	50 065
Förändring rörelsekapital	-274	161	95

Kommunens resultat i mkr



Investeringsbudgetsammandrag

År	2012		2013		2014	
	Utgift	Inkomst	Utgift	Inkomst	Utgift	Inkomst
Nämnd/verksamhetsområde						
Kommunstyrelsen:						
Gemensam service	36 060	0	28 700	0	19 425	0
Tillväxt och utveckling	59 821	0	57 650	260	28 370	2 300
Utbildning och omsorg	4 505	0	4 995	0	4 540	0
Bromölla Direkt	4	0	10	0	10	0
Myndighetsnämnden:						
Myndighetskontor	24	0	20	0	20	0
Summa	100 414	0	91 375	260	52 365	2 300
Summa netto	100 414		91 115		50 065	



Långgivare

	Skuld 2012-01-01	Ränta	Amortering	Summa
Kommuninvest	30 000 000	850 000	-	850 000
Kommuninvest	14 424 000	410 000	-	410 000
Kommuninvest	13 000 000	370 000	-	370 000
Kommuninvest	3 924 000	112 000	-	112 000
SUMMA	61 348 000	1 742 000		1 742 000

Utdebitering

År	Församling	Kommun	Församling	Landsting	Summa
1997	Ivetofta	20,60	1,03	9,55	31,18
	Gualöv	20,60	1,03	9,55	31,18
	Näsum	20,60	1,13	9,55	31,28
1999	Ivetofta	20,76	1,03	9,39	31,18
	Gualöv	20,76	1,03	9,39	31,18
	Näsum	20,76	1,13	9,39	31,28
2003-2011	Ivetofta	21,76	1,03	10,39	33,18
	Gualöv	21,76	1,03	10,39	33,18
	Näsum	21,76	1,13	10,39	33,28

Skattekraftsutveckling

År	Folkmängd	Antal skatter enligt taxering	Ökning av antal skattekr i %
1997	12 242	11 978 324	2,3
1998	12 140	12 238 116	2,2
1999	12 115	12 621 704	3,1
2000	12 085	13 191 460	4,5
2001	11 992	13 987 629	6,0
2002	12 022	14 701 036	5,1
2003	11 994	15 534 804	5,5
2004	12 080	16 311 591	5,0
2005	12 098	16 641 702	2,0
2006	12 145	17 158 485	3,1
2007	12 181	17 948 265	4,6
2008	12 200	18 613 508	3,7
2009	12 285	19 416 848	4,3
2010	12 272	19 236 363	-0,9

Finansförvaltning

	BOKSLUT	BUDGET	BUDGET	BUDGET
EKONOMISKT RESULTAT (tkr)	2010	2010	2011	2012
TOTALA INTÄKTER	-579 630	-569 327	-582 689	-597 111
TOTALA KOSTNADER	54 867	39 907	44 722	45 844
NETTOKOSTNADER	-524 763	-529 420	-537 967	-551 267
PENSIONS KOSTNADER				
Intäkter	0	0	0	0
Kostnader	28 792	13 511	14 600	14 618
Nettokostnad	28 792	13 511	14 600	14 618
INTERNRÄNTA				
Intäkter	-10 281	-10 210	-9 878	-9 377
Kostnader	0	0	0	0
Nettokostnad	-10 281	-10 210	-9 878	-9 377
SKATTEINTÄKTER				
Intäkter	-466 732	-458 690	-453 729	-469 507
Kostnader	0	0	0	0
Nettokostnad	-466 732	-458 690	-453 729	-469 507
STATLIGA REGLERINGAR				
Intäkter	-99 345	-97 527	-116 082	-114 597
Kostnader	25 064	24 546	27 322	26 626
Nettokostnad	-74 281	-72 981	-88 760	-87 971
FINANSIELLA INTÄKTER				
Intäkter	-3 272	-2 900	-3 000	-3 630
Kostnader	0	0	0	0
Nettokostnad	-3 272	-2 900	-3 000	-3 630
Finansiella kostnader				
Intäkter	0	0	0	0
Kostnader	1 011	1 850	2 800	4 600
Nettokostnad	1 011	1 850	2 800	4 600

Kommunfullmäktiges övergripande mål

Vårt målstyrningsarbete i Bromölla kommun

Målstyrningen i Bromölla kommun syftar till att visa på en politisk inriktning mot vilken våra verksamheter ska sträva. Den ska skapa en röd tråd mellan politik, förvaltning och ytterst våra medborgare. När medborgarnas behov och förväntningar stämmer överens med de uppsatta målen och vi lyckas uppfylla dessa, uppstår kvaliteten.

Dagens målstyrningssystem i Bromölla kommun utgörs av nio mål som kommunfullmäktige har beslutat om och som har karaktären av att vara långsiktiga och övergripande. Utifrån dessa nio mål finns en handlingsplan upprättad. Handlingsplanen pekar ut olika insatser som våra verksamheter ska arbeta med för att god måluppfyllelse ska uppnås. Vid givna tidpunkter på året, efter april månads utgång, efter augusti månads utgång och vid årsbokslut görs en utvärdering/bedömning av hur väl målen är uppfyllda utifrån en redovisning från kommunens olika verksamheter. Varje verksamhet får då lämna en aktivitetsrapportering kring vilka insatser man genomfört utifrån respektive mål och därefter görs en bedömning kring måluppfyllelsen. Tilläggas bör att kommunens målstyrningsarbete på intet sätt är heltäckande som styrmedel. Många styrande lagar och förordningar exempelvis skollag, LSS, Socialtjänstlag finns ständigt levande ute i våra verksamheter.

Parallellt med detta fortlöpande målstyrningsarbete pågår idag även en mer övergripande utvärdering av själva målstyrningssystemet utifrån kommunens förhållningssätt att vara systemtänkare. Det har gjorts ett antal verksamhetsbesök där den röda tråden mellan kommunfullmäktiges mål och det vardagliga arbetet i verksamheterna undersökts. Vad denna utvärdering kommer att resultera i är idag för tidigt att avgöra. Nedan följer ett sammandrag från "kommunstyrelsens handlingsplan för att uppnå kommunfullmäktiges mål". Den finns att tillgå i komplett version på kommunens kansli.

Mål: Driftskostnadernas andel av skatteintäkter och statsbidrag skall vara högst 98%.

Verksamhetsansvariga ska vara väl medvetna om sin verksamhets genererade kostnader och visa intresse och ansvar för att upprätthålla god hushållning av den tilldelade ekonomiska ramen. Vår organisation ska genomsyras av ekonomisk medvetenhet och ansvar i alla led och med ett långsiktigt tänkande i alla beslut.

Budgetansvariga ska varje månad följa upp sin tilldelade budget och lämna prognos och analys till kommunstyrelsen 10 gånger om året.

Mål: Positiv befolkningstillväxt med 0,5 % årligen.

En ny översiktsplan ska tas fram. En arbetsgrupp för boendeutveckling ska bildas. Vår organisation ska möjliggöra för unga att göra praktik och utföra examensarbete inom vårt verk-

samhetsfält. Med hög kompetens, god kvalitet och positivt bemötande ska vi inom vår organisation skapa en flexibilitet som kan möta en varierad efterfrågan och svara upp mot våra medborgares behov. Personal i våra verksamheter ska utöva ett gott ambassadörskap för kommunen.

Mål: En positiv näringslivsutveckling.

En näringslivsplan ska upprättas som ska peka ut fokusområden i arbetet med att uppnå en positiv näringslivsutveckling. Planen pekar ut insatser inom områdena, befintligt näringsliv, stimulans till ökat nyföretagande, företagsetablering, kommunprofilering och regionalt näringslivsarbete. Elever ska få information och insikt kring näringslivsutvecklingen och verksamhetsansvariga och personal i skolan ska ägna särskilt fokus på att öka intresset för naturkunskap, teknik och matematik.

Mål: Attraktiv arbetsgivare.

Genom projektet BÄST arbetar kommunen med att ställa om från traditionell styrning till systemtänkande. Målet är en effektivare organisation med motiverade medarbetare som levererar hög kvalitet.

Genom chefsnätverk, mentorskap, hälsofrämjande åtgärder och aktiviteter, ledarutbildningar och aktivt rekryteringsarbete ska förutsättningar för trivsel på arbetet ges.

Regelbundna personalmöten där medarbetare stimuleras till att komma med förslag till utveckling av verksamheten ska genomföras.

Mål: Öka möjligheterna för de prioriterade grupperna barn, ungdomar och äldre att förbättra sin hälsa.

Utgångspunkten för en god hälsa hos alla medborgare ska bottna i delaktighet och inflytande ur ett medborgarperspektiv, ekonomisk och social trygghet, trygga och goda uppväxtvillkor liksom trygg och värdefull ålderdom. Dessa frågor ska ständigt vara aktuella i trygghetsrådet.

Insatser för att motverka användandet av riskfaktorerna tobak, alkohol och narkotika ska göras.

Det lokala behovet av folkhälsoinsatser ska fångas upp och förutsättningar ska ges för att kommunens invånare ska känna och ta ansvar för sin hälsa.

Kommunmedborgarna ska berikas med kulturell och idrottslig verksamhet och turism i närområdet.

Fritidsgårdar ska erbjudas i Bromölla, Gualöv, Näsrum och Nymölla.

Kommunens fastigheter ska vara driftsoptimerade och ha ett bra inomhusklimat.

Hälsoaspekter ska föras fram i arbetet med översiktsplan och detaljplaner.

Kommunen ska arbeta med hälsofrämjande åtgärder och förebyggande insatser riktade till kommunens äldre invånare.

Mål: Ett systematiskt förbättringsarbete i den kommunala verksamheten ur ett brukarperspektiv.

Pågående projektet BÄST hjälper medarbetare att ta reda på vad som är god kvalitet för medborgarna vi möter och hur det ska levereras på bästa sätt. Medborgaren ska vara i fokus - i allt vi gör!

Vår nya förvaltningsorganisation från januari 2011 ska genom sammanförda kompetenser minska sårbarheten och säkerställa kvaliteten i våra verksamheter.

Ett nytt dokument- och ärendehanteringssystem erbjuder medborgarna enklare, öppnare och tillgängligare service, samt skapar enklare och effektivare tillgång till information av allmänna handlingar.

I mötet med medborgarna ska medarbetare ges förmågan att se verksamheten utifrån brukarens perspektiv.

Kommunstyrelsen ska i olika sammanhang vara lyhörd och fånga upp medborgarnas synpunkter, behov och önskemål bl.a. genom möten, undersökningar, synpunktshantering och direktkontakt.

I skolan ska föräldramöten användas till information men även för föräldrar att komma med idéer och utvecklingsförslag.

Insatser för barn i behov av särskilt stöd ska utvärderas fortlöpande och ett nära samarbete utvecklas mellan individ och familjeomsorg kring gemensamma barn/elever.

Brukare och närstående ska ses som en viktig informationskälla kring hur insatserna kring dem fungerar och vad som kan förändras för att bli bättre. Möjligheterna till inflytande ska förstärkas.

Mål: Alla medborgare i kommunen ska känna trygghet i sin tillvaro.

Trygghetsrådet ska arbeta med trygghetsfrågor utifrån tre olika perspektiv:

Fler synliga poliser – genom ökade kontakter med polisen lokalt i Bromölla, jobba för större synlighet av poliser i våra samhällen och ökad grannsamverkan.

Satsa på föreningslivet – genom att marknadsföra Bromöllas föreningsliv öka möjligheten till social gemenskap och trygghet.

Trygg fysisk miljö – genom trygghetsvandringar identifiera och arbeta bort otrygga platser utifrån olika aspekter så som hastigheter, buskage, belysning, övergångsställen, hållplatser för kollektivtrafik med mera.

Mål: Ökad dialog mellan medborgare och beslutsfattare.

Inom ramen för den nya politiska organisationen från januari 2011 har beredningar inrättats som bl.a. har till syfte att utveckla medborgardialogen. Vi ska även generellt verka för en ökad dialog mellan beslutsfattare, tjänstemän och medborgare på olika sätt, bl.a. genom att utveckla en blogg via vår hemsida för dialog.

Mål: Ett ökat valdeltagande.

Kommunens verksamheter ska genom information och kunskapsutbyte lyfta fram vikten av att medborgarna använder sina rättigheter och skyldigheter i politiska val och ge förutsättningar för ett aktivt deltagande i den demokratiska processen.

Biblioteket ska öppna upp för den demokratiska dialogen och bjuda in till dialogmöten mellan medborgare och politiker.

Skolan ska informera om den demokratiska processen till elever och stimulera deras intresse och deltagande i den demokratiska processen.



Politisk verksamhet

Budget (tkr)	Budget 2011	Budget 2012	Förändring 11-12
Intäkter			
- Taxor och avgifter	0	0	0 %
- Bidrag exkl EU-bidrag	0	0	0 %
- EU-bidrag	0	0	0 %
Övriga intäkter	0	0	0 %
Summa intäkter	0	0	0 %
Kostnader			
- Personalkostnader	-3 326	-3 758	13 %
- Lokalhyra	0	-1	150 %
- Köp av verksamhet	0	0	0 %
- Kapitalkostnader	0	0	0 %
- Övriga kostnader	-1 506	-1 759	17 %
Summa kostnader	-4 832	-5 518	14 %
Nettokostnader	-4 832	-5 518	14 %

Årets verksamhet

Kommunfullmäktige har fyra fasta beredningar, beredningen för trivsel och trygghet, beredningen för tillväxt och samhällsbyggnad, beredningen för barn och ungdom samt arvodesberedningen. Beredningarna ska arbeta utifrån uppdrag från kommunfullmäktige med strategiska framtidsfrågor. De ska ta fram förslag till den långsiktiga politiska viljeinriktningen.

Kommunstyrelsen har tre utskott, allmänt utskott, samhällsbyggnadsutskott samt omsorgs- och ungdomsutskott. Utskotten ska bl.a. bereda frågor inför ställningstagande i kommunstyrelsen. Kommunstyrelsen ansvarar för övergripande ledning, styrning och samordning av kommunens samlade verksamhet och har ett övergripande ansvar för kommunens ekonomiska ställning och utveckling. Styrelsens uppgifter innefattar även uppsikt över kommunens bolag.



Gemensam service

Verksamhetschef: Christer Pålsson

Budget (tkr)	Budget 2011	Budget 2012	Förändring 11-12
Intäkter			
- Taxor och avgifter	1 444	1 544	0 %
- Bidrag exkl EU-bidrag	0	462	0 %
- EU-bidrag	5 288	5 349	0 %
- Övriga intäkter	39 431	41 008	0 %
Summa intäkter	46 163	48 363	0 %
Kostnader			
- Personalkostnader	-20 274	-21 238	5 %
- Lokalhyra	-4 239	-3 387	0 %
- Köp av verksamhet	-751	-751	0 %
- Kapitalkostnader	-18 544	-18 094	0 %
- Övriga kostnader	-28 985	-31 928	10 %
Summa kostnader	-72 793	-75 398	4 %
Nettokostnader	-26 630	-27 035	2 %

Inledning

Verksamhetsområdet Gemensam service innefattar kommunledningen, kansli- och utvecklingsenheten, ekonomienheten, personalenheten samt fastighetsenheten.

Kansli- och utvecklingsenheten består av sex olika arbetsområden; juridik, kansli med politiskt stöd, utveckling, handläggarguppgifter till överförmyndarnämnden, samordning kring trygghets- och säkerhetsfrågor samt arkiv. Inom enheten bedrivs dessutom för närvarande ett EU-finansierat projekt, s.k. BÄST, Bromölla är systemtänkare.

Ekomienheten administrerar den löpande ekonomihandlingen och uppföljningen. Vi har även upphandling inom vårt ansvarsområde och administrationen av leasingbilar och försäkringar.

Personalenheten har ett övergripande ansvar för personalfrågorna i Bromölla kommun. Personalenhetens syfte är att erbjuda kommunens chefer, medarbetare och politiker, kunskap, stöd och rådgivning inom personalområdet för att kunna leverera det som kommuninvånarna efterfrågar.

Fastighetsenhetens verksamhetsområde omfattar förvaltning av befintliga byggnader i kommunen såsom förskolor, skolor,

idrottshallar, simhall, kontor, några övriga lokaler, något flerfamiljshus samt lokal för dagverksamhet. Enheten genomför de byggnadsinvesteringsprojekten som beslutas politiskt. Enheten hanterar vidare posttransporter mellan de kommunala enheterna. Stor vikt läggs i enhetens arbete på att dämpa kostnadshöjningar avseende energi, då energipriset (framför allt el) höjdes kraftigt fr.o.m. november 2011.

Årets verksamhet

Kansli- och utvecklingsenheten kommer att genomföra utvärderingar kring den förvaltnings- och politiska organisationen som infördes 2011.

Stimulansbidrag har beviljats av Socialstyrelsen för utredning av förutsättningarna för införande av LOV (lagen om valfrihetssystem).

Arbetet med att införa läsplattor som stöd i sammanträdeshanteringen för förtroendevalda ska utvärderas och kan komma att utvecklas genom att omfatta fler framöver. Publicering av kommunens centrala diarium på kommunens hemsida kommer att införas. Detta bidrar till ökad insyn och tillgänglighet för medborgare till kommunens handlingar. Förutsättningarna för digital långtidslagring inom arkivverksamheten utreds.

BÄST ska ställa om ledningsfilosofi till systemtänkande enligt Vanguard-metoden. Syftet med införandet är att höja kvaliteten för medborgare, öka medarbetarnas arbetstillfredsställelse samt ge ökad effektivitet. Projektet följs också av följeforskare som ska dokumentera erfarenheter och kunskaper. Under 2012 kommer allt fler verksamheter att beröras av utvecklingsarbetet. Gemensam service stöttar pågående processer i alla verksamhetsområden och kommer även under 2012 i högre utsträckning att genomgå arbetet med den interna servicen.

Under 2012 kommer ekonomienheten att koncentrera sitt arbete kring våra interna processer och utveckla dem till nytta för hela organisationen. I samband med pensionsavgång kom-



mer under året fördelningen av arbetsuppgifter att ses över.

På sikt behöver ekonomisystemet upphandlas och det kräver ett omfattande förberedelsearbete på enheten. Detta arbete påbörjas under 2012.

Personalenheten slutför under 2012 arbetsvärderingen av kommunens samtliga yrken. Ett nytt samverkansavtal tas fram tillsammans med de fackliga organisationerna och löneöversynen genomförs. I övrigt kommer vi att arbeta med att uppfylla personalenhetens syfte.

Under 2012 fortsätter fastighetsenheten att arbeta för att det eftersatta underhållet inte ökar. Energieffektiviseringsarbetet fortsätter under året genom dels energieffektiviseringsprojekt och dels genom optimal drift av befintliga installationer. Energiförbrukningen väntas sänkas ytterligare, men kostnaden förväntas öka, då det fr.o.m. november 2011 infördes en zonindelning avseende kostnader för el. Södra Sverige tillhör området som får störst kostnadshöjning per förbrukad kWh. Detta innebär att det är angeläget att göra vad vi förmår för att dämpa kostnadshöjningen. Det upphandlade elpriset för 2012 höjs med 3,09 öre/kWh (exkl. skatter, moms samt zontillägg) till 50,34 öre/kWh.

Framtidsutsikter 2013-2014

Efter införande av systemtänkande kommer det att krävas att utvärdering och utveckling av arbetssättet fortskrider för att utveckla verksamheten.

Personalenheten kommer att fortsätta utveckla verksamheten med hjälp av BÄST.

Behovet av anpassning av lokalers ändamål och omfattning förändras över tiden. Med det senaste årets kraftiga elprishöjning är det fortsatt viktigt att effektivisera och driftoptimera kommunens fastighetsbestånd. Vårt upphandlade elpris för 2013 höjs till 51,44 öre/kWh (exkl. skatter, moms samt zontillägg). Med det av KF fattade investeringsbeslutet, kommer de inhyrda paviljongerna att börja fasas ut 2012. De sista paviljongerna fasas ut under 2014. Ny elupphandling skall göras med avtalsstart januari 2014.



Nyckeltal

Budget	2011	2012
Bruttokostnad/m ²		
fastighetsyta	713	722
verksamhetsfastigheter		

Bromölla Direkt

Verksamhetschef: Lotta Söderholm

Budget (tkr)	Budget 2011	Budget 2012	Förändring 11-12
Intäkter			
- Taxor och avgifter	1 077	630	0 %
- Bidrag exkl EU-bidrag	0	280	0 %
- EU-bidrag	0	0	0 %
- Övriga intäkter	0	0	0 %
Summa intäkter	1 077	910	0 %
Kostnader			
- Personalkostnader	-2 613	-3 159	21 %
- Lokalhyra	-202	-202	0 %
- Köp av verksamhet	0	0	0 %
- Kapitalkostnader	-14	-11	0 %
- Övriga kostnader	-2 190	-1 753	-20 %
Summa kostnader	-5 019	-5 125	2 %
Nettokostnader	-3 942	-4 215	7 %

Inledning

I Bromölla Direkt ingår kommunikationsenheten, växel/reception i kommunhuset och kontorservice. I augusti 2011 tillkom kommunens energirådgivare. Bromölla Direkt är ett nytt verksamhetsområde som bildades vid omorganisationen 1 januari 2011. Bromölla Direkt fokuserar på mötet och kommunikationen med medborgarna.

Årets verksamhet

Under 2012 fortsätter utvecklingsarbetet med att höja kvaliteten och förbättra servicen för våra medborgare. I projektet BÄST får vi tillfälle att utifrån medborgarnas efterfrågan undersöka hur vi i Bromölla Direkt kan bidra till det. Kommunen har en omfattande och mångsidig verksamhet där kommunikation är en viktig del. I vårt uppdrag ligger att hålla kanaler öppna för information och kommunikation. Det kommer vi att fortsätta med under 2012.

Införande av nytt telefonisystem har präglat vårt arbete under hela 2011. Under 2012 ligger fokus på att utveckla möjligheterna som finns för att förbättra tillgänglighet och kommunikation i det nya mobila systemet.

Att ersätta trycksaker och andra utskrivna dokument ligger i tiden. Möjligheter att istället använda läsplattor är ett område

som vi har prövat under senare delen av 2011. Under 2012 ska försöket utvärderas. Förmodligen kan det bidra till att efterfrågan på kommunens tryckeri minskar.

Kommunikation via webb fortsätter och kommer också att utvecklas, bland annat finns det planer på att under 2012 publicera kommunens diarium digitalt via www.bromolla.se. Det finns också planer för att fortsätta utvecklingen av kommunens kommunikation via sociala medier. Medborgardialog är ett viktigt område för fullmäktiges beredningar, där bidrar vi med olika metoder för detta.

Framtidsutsikter 2013-2014

Kommunikationsfrågorna är under ständig utveckling. Nya medier och nya kommunikationsmönster gör att kommunen som verksamhet måste utvecklas och följa med i utvecklingen.

I slutet på 2011 antog Bromölla kommuns fullmäktige en strategi för e-samhället, initierad av Sveriges kommuner och landsting – SKL. Det ger möjlighet till en bättre och mer samordnad utveckling av e-tjänster som kommer att bli en viktig del i kommunens service.



Tillväxt och utveckling

Verksamhetschef: Christer Pålsson

Budget (tkr)	Budget 2011	Budget 2012	Förändring 11-12
Intäkter			
- Taxor och avgifter	16 220	16 104	-1 %
- Bidrag exkl EU-bidrag	2 242	2 528	13 %
- EU-bidrag	0	0	0 %
- Övriga intäkter	4 180	3 275	-22 %
Summa intäkter	22 642	21 907	-3 %
Kostnader			
- Personalkostnader	-21 791	-22 343	3 %
- Lokalhyra	- 5 538	-5 607	1 %
- Köp av verksamhet	-4 206	-3 056	0 %
- Kapitalkostnader	-9 093	-9 309	0 %
- Övriga kostnader	-37 054	-37 819	2 %
Summa kostnader	-77 682	-78 134	1 %
Nettokostnader	-55 040	-56 227	2 %

Inledning

Verksamhetsområdet Tillväxt och utveckling innefattar näringslivs- och arbetsmarknadsfrågor, turism, kulturfrågor och bibliotek, fritidsverksamhet, fysisk planering och teknisk verksamhet samt räddningstjänst.

Årets verksamhet

Näringslivsfrågor

Basen i verksamheten är näringslivsplanen som kommunfullmäktige beslutar om varje år.

- Mer än 90 % av företagen ska vara nöjda med informations- och samordningsinsatser vid tillstånds- och etableringsärenden samt vid frågor kopplade till någon form av anmälningsplikt.
- Våra verksamhetsområden ska marknadsföras och nya områden ska planläggas.
- Mer än 50 företagsbesök ska genomföras.
- Företagsträffar ska arrangeras vid minst tio tillfällen.
- Nyhetsbrevet "Näringslivsnytt" ska publiceras vid minst tio tillfällen.

Arbetsmarknadsfrågor

Arbetsmarknadsenhetens verksamheter fortsätter under 2012. Enligt Arbetsförmedlingen ligger kommunens arbetsmarknadsverksamheter i fas med behovet. EU-projekt

Kompetensare 2.0 startar 1 mars 2012 med deltagare i åldern 16-29 år. 10 kommuner från Skåne och Blekinge deltar i projektet där Region Skåne är projektägare. Bromölla, Olofström och Karlshamns kommuner ingår i ett gemensamt delprojekt under Kompetensare 2.0. Målet med samarbetet är att utveckla gemensamma arbetsmetoder och samarbetsformer över kommun och regiongränsen.

Turism, biblioteks- och kulturverksamhet

En revidering av strategin för turist- och besöksnäringen kommer att göras. Under 2012 kommer Turistbyrån att kunna erbjuda direktbokning av logi och upplevelser över nätet. Projektet Arkipelag Ivösjön avslutas, vilket innebär ytterligare förbättringar av rastplatser och information för kanotister i norra Ivösjön. Arbetet med att synliggöra vår 80 miljoner år gamla fossilhistoria kommer att ha hög prioritet under året. En ny cykelrunda öppnas tillsammans med Trafikverket "Smugglarrundan". Beredning för Trivsel och Trygghet har påbörjat arbetet med att ta fram en kulturpolitisk handlingsplan för Bromölla kommun vilken fastställs av KF under 2012. Arbetet med att synliggöra den offentliga konsten kommer att ha hög prioritet. Bromöllas digitala hembygdsbok kommer att marknadsföras och vidareutvecklas under året. Man kommer att samarbeta med Skåne Nordost-kommunerna för att hitta ett gemensamt regelverk för bidragsgivning till studieförbunden. Under 2012 inför huvudbiblioteket sk. RFID. (Radio Frequency Identification). Upphandling av teknik och utrustning sker under vintern och arbetet med att förse all media med "taggar" kommer att ske under våren. Målet är att besökarna ska få bättre och snabbare service när personalen frigörs från in- och utlåning av media. Arbetet med en gemensam server i Skåne Nordost slutförs förhoppningsvis under 2012. Detta innebär en förbättrad biblioteksservice gällande media för alla invånare i dessa kommuner.

Fritidsverksamheten

I verksamheten ingår fritidsadministration, friluftss- och motionsanläggningar, idrottsanläggningar, simhall och föreningsstöd. Simhallsverksamheten kommer att lägga mycket kraft på att utveckla verksamheten som har som mål att locka till sig fler besökare. Stor kraft kommer även att läggas på att förbättra marknadsföringen av fritidsutbudet. Den uttjänta reningsanläggningen i simhallen planeras att bytas ut under lågsäsongen.

Teknisk verksamhet

Inom verksamheten finns den samlade administrationen för gator, parker, renhållning, planer, kart och mät samt miljöstrategi. Uppstart av en revidering av översiktsplanen kräver både revideringar och utökning av kartmaterial. Allt från kommunens arbete med översiktsplaner till detaljplaner till den operativa verksamheten får sin betydelse för miljön. Det är därför viktigt att jobba med åtgärder nu för att framtiden skall bli så bra som möjligt. Driften av park och gator sköts genom avtal med Svevia som löper ut mars 2012. Alternativet till förlängning av avtalet är ny upphandling eller uppstart i egen regi. Ett ökat underhåll behövs eftersom mycket infrastruktur har byg-

gts upp under 60 och 70 talet som nu kräver underhåll. Det handlar om beläggningar såväl som gatubelysning.

Räddningstjänst

För snabbare och säkrare utalarmering kommer det gamla analoga systemet att bytas ut mot ett nytt modernt digitalt system. Kommunikationssystemet kommer att bytas ut mot RAKEL-systemet under 2012-2013. Ny tankbil levereras i början av 2012. Den ska utrustas och personalen utbildas. Räddningstjänsten arbetar kontinuerligt med att öka medvetandet hos allmänheten om brand och olycksrisker genom information och utbildning. Man arbetar utifrån det nationella målet (nollvisionen) att ingen ska skadas eller omkomma i en brand.

Framtidsutsikter 2013-2014

Bromölla kommun står inför stora strukturella förändringar då ca 35 % av befintliga arbetstillfällen finns i tillverkande industri. Den vikande konjunkturen har också fört med sig att arbetslösheten, speciellt på ungdomssidan har stuckit i höjden. Här behöver berörda parter tillsammans kraftsamla. Detta inom ramen för såväl näringslivs- som arbetsmarknadsrådet. Ett prioriterat område är en levande centrumkärna och en levande landsbygd. Det handlar mycket om samarbete och samspel mellan kommun och berörda parter. Ambitionen är bl.a. att arbetet skall styras upp i byutvecklingsplaner. Arbetslöshetssiffrorna förväntas öka med ytterligare 1 % under 2013 enligt regeringens prognos. Oron i världsekonomin förväntas få en negativ effekt på antalet sysselsatta även under år 2014. Arbetsmarknadsenhetens verksamheter fortsätter, anpassad och utvecklad efter behov.

Att implementera och öka kunskapen om kulturens värde för tillväxt och utveckling av lokalsamhället och för enskilda människor är vår främsta utmaning. Att barn och ungas rätt till kultur får genomslag i Bromölla kommun. Stärka bibliotekets roll som kunskaps- och informationscenter och mötesplats i Bromölla och aktivt medverka till att minska den digitala klyftan i samhället. Fortsätta öka besök- och turistnäringens omsättning i Bromölla kommun och därigenom skapa fler arbetstillfällen.

Ett samverkansprojekt i Skåne Nordost med verksamheter för hästverksamheter har som syfte att inventera möjligheterna för att bygga upp rid- och körleder som kan leda till positiv utveckling för kommunen. Fritidsverksamheten har fått ett uppdrag att se över bidragssystemet för samtliga verksamheter i kommunen. Här kan man säkert hitta bättre och enklare system som gör det mer överskådligt för berörda parter.

I den globala klimatförändring som sker är olika former av miljöstrategier av största betydelse för samhället i stort där Bromölla kommun naturligtvis utgör en del i helheten. En successiv avveckling av de små lekplatserna sker. De mindre koncentreras närmre förskolor. Kanske blir någon grönyta främst i centrum föremål för omprövning från park till kvartermark. Ny teknik inom gatubelysningen är på frammarsch.

Räddningstjänsten kommer att byta ut omodern räddningsutrustning.

Nyckeltal	2011	2012
Budget		
Näringsliv		
Antal företagsbesök	50	50
Antal företagsträffar	10	10
Antal nyhetsbrev	10	10
Turism och besöksnäring		
Omsättning, kr/inv	44,60	47,70
Allmätkultur		
Total kulturverksamhet, kr/inv	34,50	42,70
Bibliotek		
Utlån/inv	5,5	5,5
Idrottshall och simhall		
Antal besökare i simhall	28 000	35 000



Utbildning och omsorg

Verksamhetschef: Susanna W Sjöbring

Budget (tkr)	Budget 2011	Budget 2012	Förändring 11-12
Intäkter			
- Taxor och avgifter	11 358	11 814	4 %
- Bidrag exkl EU-bidrag	24 786	19 955	-19 %
- EU-bidrag	0	0	0 %
- Övriga intäkter	11 847	13 933	18 %
Summa intäkter	47 991	45 702	-5 %
Kostnader			
- Personalkostnader	-282 474	-290 845	3 %
- Lokalhyra	-41 355	-43 295	5 %
- Köp av verksamhet	-48 380	-48 362	0 %
- Kapitalkostnader	-2 445	-3 670	0 %
- Övriga kostnader	-42 728	-36 826	-14 %
Summa kostnader	-417 382	-422 998	1 %
Nettokostnader	-369 391	-377 296	2 %

Inledning

I verksamhetsområdet utbildning och omsorg (UTO) ingår förskola, skola, individ- och familjeomsorg, omsorg funktionshinder samt vård och omsorg.

Under 2012 kommer förskolan och skolan att fortsätta arbetet med implementeringen av den nya skollagen samt de reviderade läroplanerna. Utredningen som genomfördes 2010/11 angående förskolans och skolans lokaler har resulterat i konkreta förslag som antogs av kommunfullmäktige i november 2011, vilket innebär åtgärder under en treårsperiod. Detta för att skapa långsiktighet och kvalitet i förskolans och skolans lokalförsörjning. Nya krav ställs i skollagen om systematiskt kvalitetsarbete. Det innebär att det på huvudmannanivå och på verksamhetsnivå ställs nya krav på en kontinuerlig planering, uppföljning och utveckling av utbildningen. Arbetet kring förordningen om lärarlegitimation har påbörjats. Arbetet innebär kartläggning av nuläget, behörighetsgivande kompetensutveckling och med stor sannolikhet omflyttning av personal inom förskola och skola. I budgeten för 2012 finns medel avsatta i investeringsbudgeten för att förverkliga utbildningsidans IKT-strategi som beskriver den framtida satsningen på informationsteknologi i både förskola och skola.

Individ- och familjeomsorgen fortsätter arbetet med att skapa goda samverkansformer med skola, polis, arbetsförmedling, BVC, MVC och försäkringskassa. Dessutom utökas insatserna från öppenvårdsteamet dels i det förebyggande arbetet och dels som stöd till familjer för att förhindra placeringar.

Ett nytt ärendehanteringssystem kommer att implementeras inom vård och omsorg, omsorg och funktionshinder samt inom hemsjukvården.

Kvalitetsarbetet BÄST, som utgår från ett medborgarperspektiv, kommer att fortskrida i de olika verksamheterna.

Årets verksamhet

Förskola

Trycket på förskoleplatser är fortsatt stort. Arbetet med att genomföra beslutad lokalförsörjningsplan kommer att påbörjas. Nya avdelningar kommer under året att öppnas i 1912-skolans nyrenoverade lokaler. Samtidigt kommer Trollsländans förskola successivt att avvecklas under våren 2012 för att sedan övergå till annan verksamhet. Projektering och nybyggnation



av en förskola med sex avdelningar kommer att påbörjas i början av året. Förskolorna kommer under våren 2012 att starta det så kallade "ansvarsprojektet". Till grund för projektet ligger skrivningarna som finns i förskolans läroplan, lpfö94, om olika yrkesgruppers ansvar i förskolan. För att möta de nya kraven på systematik i kvalitetsarbetet deltar tre förskolechefer i en högskoleutbildning. Målet är att vi under 2012 ska färdigställa ett kvalitetshjul för förskolan, dvs en planering för när, vad och hur vi ska planera, följa upp och utveckla förskolans verksamhet.

Skola

Skolan kommer att arbeta med implementeringen av den nya skollagen, läroplanen lgr11 samt nya kursplaner. Hösten 2012 införs den nya sexgradiga betygskalan som kommer att gälla fr.o.m. åk 6. Arbetet med projektet "läsa-skriva-räkna", med speciell inriktning på läsförståelse och matematik, kommer att fortsätta. NTA-arbetet är ett skolutvecklingsprogram med syfte att stimulera nyfikenhet och öka intresset för naturvetenskap och teknik, fortsätter under året. För skolans del innebär den beslutade lokalförsörjningsplanen att det under 2012 kommer att skapas nya lokaler på Dalaskolan Norra genom en utbyggnad på maximalt 250 kvm. Detta beror på ökat elevunderlag, behov av allergisanerade lokaler samt ett behov av nya mindre undervisningslokaler för bland annat modersmålsundervisning och studiehandledning.

För att möta de nya kraven på systematik i kvalitetsarbetet deltar tre rektorer i en högskoleutbildning. Målet är att under 2012 ska färdigställa ett kvalitetshjul för skolan, dvs en planering för när, vad och hur vi ska planera, följa upp och utveckla skolans verksamhet.

Fritidshemmets verksamhet ska vara rolig och stimulerande samt ta tillvara elevernas nyfikenhet, företagsamhet och lust att leka och lära. Verksamheten strävar efter ett gott samarbete med utbildningen i förskoleklassen, grundskolan och särskolan och ska erbjuda varje elev en meningsfull fritid och stöd i elevens utveckling.

Individ och familjeomsorg

Försörjningsstödet har, som i övriga Sverige, ökat under 2011. Många ungdomar klarar inte sin egen försörjning och måste söka försörjningsstöd. Här krävs gemensamma åtgärder för att hitta en alternativ sysselsättning och försörjning. Arbetet med FINSAM (finansiell samverkan i nordöstra Skånes kommuner) och OSA (offentligt skyddad anställning) kommer att fortsätta för att hjälpa individer till egen försörjning, men även andra metoder måste till och medel har sökts för ett projekt som riktas till ungdomar. De sex platserna i boendet för ensamkommande flyktingbarn är fullt utnyttjade. Kommunen har avtalat platser till minst tre asylsökande varför Attendo har utökat antalet rum i boendet till nio. Det finns en överenskommelse om att Attendo ska öppna upp ett PUT (permanent uppehållstillstånd) boende i anslutning till det befintliga boendet. Det nya boendet beräknas vara inflyttningsklart vid årsskiftet 2011/12. Det påbörjade arbetet med att erbjuda institutionsplacerade barn och ungdomar andra trygga boendalternativ på hemmaplan kommer att fortsätta. Det förebyggande arbetet med att på hemmaplan stötta både vuxna och



ungdomar i svårigheter har högsta prioritet. Detta bör leda till att kostnader för externa placeringar kan minimeras, men då krävs både resurser och kompetens. Utvecklingsarbete pågår när det gäller ärendehantering, policydokument samt arbetsrutiner och ett nytt handläggningssystem kommer att införas under året 2012.

Omsorg funktionshinder

Omsorg funktionshinder står inför behovet att öppna ytterligare en gruppbostad 2012. Idag är det tre personer som har ansökt och beviljats plats på gruppbostad från juni månad. Planeringen är påbörjad och verksamheten räknar med att kunna verkställa besluten under hösten. Från årsskiftet 2011/12 kommer korttidstillsynen att förläggas till en del av Kvarngården och befintlig personal kommer att gå upp i tjänstgöringsgrad. Rekrytering av vakant tjänst som enhetschefstjänst på 75 % kommer att ske i början av året. Under 2011 har antalet nya ärenden inom personlig assistans ökat, vissa av dem tillhör kooperativ och troligtvis kommer denna ökning att fortgå. Inom personlig assistans kommer försäkringskassan att fortsätta med omprövningar vilket kan påverka verksamheten.

Vård och omsorg

Verksamheten kommer under våren att införa lokala värdhetsgarantier inom särskilt boende. Detta innebär att verksamheten ska garantera olika delar som ligger utanför lagstiftningen för att säkra delaktighet, integritet och bemötande. Verksamheten har under 2011 drivit projektet "önskad sysselsättningsgrad" på Lagunen. Detta fortsätter under 2012 och kommer att utökas med Korsvångsgården under första halvåret. Vård och omsorg utvecklar under 2012 Drejarens dagcentral till att även hantera kommunens anhörigstöd, på detta sätt kommer fler målgrupper att nås. Anhörigstödet kommer att stärkas och olika aktiviteter kommer att införas. Drejaren är en välbesökt dagcentral som verksamheten kan utveckla ytterligare tillsammans med besökarna, särskilt avseende innehållet. Ny lagstiftning är på gång till sommaren. Detta omfattar en reglering av bemanningen inom demensvården men förmodligen också en parboendegaranti som innebär att par inte ska behöva skiljas åt inom äldreomsorgen om de själva inte vill detta. Vårdplaneringar kommer att förändras till att de i större utsträckning görs i den enskildes hem istället för inom slutenvården.

Framtidsutsikter 2013-2014

Förskola

Under de kommande åren kommer mycket att kretsa kring arbetet med att verkställa förskolans lokalförsörjningsplan. Det kommer att innebära ett spännande och intensivt arbete tillsammans med personal från olika professioner, för att skapa framtidens förskolor i Bromölla. Det kommer också att resultera i att vissa mindre förskolor avvecklas, vilket i sin tur innebär en hel del logistikarbete när både barn och personal placeras på nya förskolor. Planen är att nattis ska byggas upp på en av de stora förskolorna för att i framtiden bättre möta behovet av kvälls- och nattillsyn.

Parallellt med detta kommer arbetet med implementeringen av den reviderade läroplanen, skollagen samt arbetet med legitimationen av förskollärare att fortsätta. Ansvarsprojektet på förskolan ska permanentas. Detta innebär att förskolan har fortsatt behov av fyra utvecklingsdagar per år. Under de närmaste åren kommer fokus läggas på att skapa goda lärmiljöer för barn i behov av särskilt stöd. Rutiner för god planering, uppföljning och utvärdering av våra verksamheter ska skapas, allt i linje med ett väl förankrat systematiskt kvalitetsarbete.

Skola

Under kommande år ökar elevantalet på vissa skolor och minskar på andra, vilket innebär ett krav på ökad flexibilitet. 2015/16 kommer pensionsavgångarna att öka, vilket innebär att vi i god tid måste se över behovet av nyrekryteringar för att behålla hög kompetens i våra verksamheter. Vi ska skapa rutiner för god planering, uppföljning och utvärdering av våra verksamheter, allt i linje med ett väl förankrat systematiskt kvalitetsarbete. Lokalförsörjningsprogrammet för att säkerställa ändamålsenliga lokaler på skolorna kommer att genomföras. Implementering av ny läroplan, skollag, nytt betygssystem samt införandet av lärarlegitimation kommer att fortgå under hela denna period. Under de närmaste åren kommer fokus läggas på att skapa goda lärmiljöer för elever i behov av särskilt stöd. IKT-strategin ska implementeras under de kommande åren. Det innebär nyanskaffning av maskinvara och en kompetensutvecklingsinsats för personalen.

Individ och familjeomsorg

Under de kommande åren kommer mycket av tiden att kretsa kring arbetet med att minska försörjningsstödet och de externa placeringarna, allt för att dessa skall kunna lösas på hemmaplan. Detta innebär att personalen måste erbjudas kompetenshöjande adekvata utbildningar.

Omsorg funktionshinder

Flera nya ärenden har tillkommit där barn beviljats någon form av insats och av erfarenhet vet vi att det krävs allt större insatser i framtiden. Detta kräver planering och framförhållning både i verksamheten och i budgetarbetet. Om efterfrågan inom korttidsvistelse ökar kommer denna att kunna bedrivas på hemmaplan.

Vård och omsorg

Den framträdande utmaningen under de kommande åren är hemtjänsten. Fler multisjuka flyttas från slutenvården för att vårdas hemma vilket ställer ökade krav på kommunen som tar över en allt mer specialiserad sjukvård i hemmet. Det förmodade utökade ansvaret består av att kommunen exempelvis tar över specialiserad psykiatri, specialiserad somatik samt sjukvård för barn upp till 18 år. För att klara detta kommer det att ställas större krav i framtiden på både resurser och kompetensutveckling, inte minst inom hemsjukvården. De äldre blir också fler men även då människor är friskare och bor kvar i sitt eget boende längre, ökar trycket på såväl hemtjänst som på hjälpmedel.

Nyckeltal

Budget	2011	2012
Lärarkostnad/elev i grundskolan	38 800	38 000
Antal inskrivna barn i förskolan	645	620
Antal elever i grundsärskolan	11	10
Antal inskrivna elever i kommunala musikskolan	180	165
Nettokostnad per invånare, Äldreomsorgen	8 137	8 155
Nettokostnad per invånare, Omsorg funktionshinder	2 324	2 541
Nettokostnad per invånare, Hälso- och sjukvård	1 087	1 378
Nettokostnad per invånare, individ- och familjeomsorg	2 327	2 653
Antal platser särskilt boende, egen regi	130	131

Bromölla-Sölvesborgs kommunalförbund

Budget (tkr)	Budget 2011	Budget 2012	Förändring 11-12
Intäkter			
- Taxor och avgifter	0	0	0 %
- Bidrag exkl EU-bidrag	0	0	0 %
- EU-bidrag	0	0	0 %
- Övriga intäkter	0	0	0 %
Summa intäkter	0	0	0 %
Kostnader			
- Personalkostnader	0	0	0 %
- Lokalhyra	0	0	0 %
- Köp av verksamhet	0	0	0 %
- Kapitalkostnader	0	0	0 %
- Övriga kostnader	-65 012	-63 665	-2 %
Summa kostnader	-65 012	-63 665	-2 %
Nettokostnader	-65 012	-65 665	-2 %

Årets verksamhet

Bromölla kommun har tillsammans med Sölvesborgs kommun fr.o.m. 1 januari 2011 bildat ett kommunalförbund som omfattar gymnasieutbildning och kommunal vuxenutbildning, IT-verksamhet, personaladministration, lönekontor, städverksamhet samt kost. Detta är en sammanslagning av de tidigare befintliga förbunden (Gymnasieförbundet och Sambos). Kommunalförbundet får sina intäkter genom att respektive medlemskommun dels lämnar ett driftbidrag och dels faktureras utförda tjänster.

Medlemsavgiften för Lärcentrum till Bromölla är ett särskilt bidrag. Bidraget för 2012 är 476 tkr.



Myndighetskontoret

Verksamhetschef: Öjvind Hatt

Myndighetsnämnden

Budget (tkr)	Budget 2011	Budget 2012	Förändring 11-12
Intäkter			
- Taxor och avgifter	0	0	0 %
- Bidrag exkl EU-bidrag	0	0	0 %
- EU-bidrag	0	0	0 %
- Övriga intäkter	0	0	0 %
Summa intäkter	0	0	0 %
Kostnader			
- Personalkostnader	-386	-386	0 %
- Lokalhyra	0	0	0 %
- Köp av verksamhet	0	0	0 %
- Kapitalkostnader	0	0	0 %
- Övriga kostnader	-30	-30	0 %
Summa kostnader	-416	-416	0 %
Nettokostnader	-416	-416	0 %

Kostnaderna för myndighetsnämnden i ovanstående ruta avser den politiska verksamheten.

Myndighetskontoret

Budget (tkr)	Budget 2011	Budget 2012	Förändring 11-12
Intäkter			
- Taxor och avgifter	1 245	2 253	81 %
- Bidrag exkl EU-bidrag	0	131	0 %
- EU-bidrag	0	0	0 %
- Övriga intäkter	0	0	0 %
Summa intäkter	1 245	2 384	91 %
Kostnader			
- Personalkostnader	-3 306	-4 241	28 %
- Lokalhyra	-242	-246	2 %
- Köp av verksamhet	-20	-20	0 %
- Kapitalkostnader	-7	-141	1 914 %
- Övriga kostnader	-499	-2 236	348 %
Summa kostnader	-4 074	-6 884	69 %
Nettokostnader	-2 829	-4 500	59 %

Myndighetskontoret serverar myndighetsnämnden.

Bostadsanpassning som tidigare låg under Tillväxt och utveckling, ingår från och med 2012 under Myndighetskontoret.

Inledning

Myndighetsnämndens verksamhet omfattar byggnadsfrågor, miljö- och hälsoskydd samt trafikärenden och räddningstjänstens tillsynsansvar. För räddningstjänstens del rör det sig alltså enbart om nämndsbeslut i samband med förebyggande tillsyn. Myndighetsnämndens administrativa enhet är myndighetskontoret. Lagrummen som i huvudsak reglerar verksamheten är miljöbalken (MB), plan- och bygglagen (PBL), lag om skydd mot olyckor/brandfarliga och explosiva varor samt bestämmelserna rörande lokala trafikförordningar.

Myndigheten som har hand om själva tillsynsarbetet är, enligt riksdagens beslut, skyldig att avsätta de resurser som behövs samt ha personal med kompetens för arbetet.

Årets verksamhet

För myndighetskontoret i stort förväntas verksamheten under 2012 inte avvika väsentligt från den som bedrevs under 2011. Förhoppningsvis kommer fler bygglovsansökningar och tillsynsärenden enligt miljöbalk och livsmedelslag efterhand som ekonomin tar fart igen.

Konjunktorens häftiga svängningar gör det svårare än vanligt att beräkna intäkterna. Vid förra nedgången räknade vi således med ett tapp på uppemot en tredjedel av intäkterna på byggnadssidan. Det visade sig att det knappt blev någon förändring alls i slutändan.

Under 2011 har taxorna för bygglov m.m. anpassats efter kraven som nya plan- och bygglagen ställer på kommunerna och därmed förväntas intäktsökningen täcka kostnaderna som den utökade bemanningen för med sig. Då det gäller tillsyn enligt miljöbalken och livsmedelslagen är en ökad egenfinansiering beroende dels av hur mycket mer höjningen av taxan ger, dels av hur mycket resurser som oplanerade inspektioner kommer att kräva.

Under 2012 kommer myndighetskontoret att delta i det fortsatta arbetet med verksamhetsförbättring enligt Vanguardmetoden - i Bromölla bättre känt som BÄST. Den nya översiktsplanen kommer också att vara ett prioriterat område.

Bostadsanpassningsbidragen (bab) kommer under 2012 att ha en egen handläggare, som också kommer att verka i Sölvesborg. Tidigare har handläggningen av bostadsanpassningsbidrag fått skötas av byggnadsinspektören parallellt med hanteringen av bygglov m.m. I och med införandet av nya plan- och bygglagen och den kraftiga ökningen av antalet bab-ärenden under senare år har detta blivit ohållbart. Tjänsten kommer utöver bostadsanpassningsbidrag även att stötta det

administrativa planarbetet under planarkitektens barnledighet, ta hand om parkeringstillstånd åt funktionshindrade och förstärka byggkontoret.

Framtidsutsikter 2013-2014

En av flera osäkerhetsfaktorer under 2012 kommer att vara hur förändringarna av plan- & bygglagen faller ut. Enligt kommunförbundet skulle den kunna åstadkomma en dryg fördubbling av resursåtgången inom byggnadstillsynen, men vi räknar ändå med att klara av situationen med den mer modesta höjning av taxan som fullmäktige beslöt om i somras. Det är även svårt att säkert förutsäga hur resultatet blir av höjningen som föreslagits för tillsyn enligt miljöbalk och livsmedelslag, en höjning som redan är genomförd eller på gång i många andra kommuner. Om inget oförutsett inträffar kommer tillsynsnivån i Bromölla att ligga en bra bit närmare det som är minimum, enligt Länsstyrelse och Livsmedelsverk m.fl.

För bostadsanpassningsbidragens del har 2011 inneburit nästan en fördubbling av antalet ärenden, från knappt 80 till drygt 130. En jämförelse med andra kommuner visar att ökningen i Bromölla är kraftigare men också senare, då vi nu närmar oss deras nivåer. Samtidigt som antalet ärenden ökat, har man både här och i övriga landet sett en ökande andel tunga och komplicerade ärenden.

Under 2012 och åren därefter kommer det framför allt att bli intressant att se hur arbetet med BÄST-metodikerna kommer att påverka verksamheten, att kunna använda en större andel av resurserna till sådant som gör Bromölla till en bättre kommun på både kort och lång sikt.

Nyckeltal

Budget	2011	2012
Bostadsanpassningsärenden	135	170
Trafikärenden	90	90
Egenfinansieringsgrad		
Tillsyn enl. miljöbalken	22 %	45 %
Tillsyn enl. livsmedelslagen	75 %	75 %
Tillsyn enl. plan- och bygglagen	85 %	85 %



Revisionen

Budget (tkr)	Budget 2011	Budget 2012	Förändring 11-12
Intäkter			
- Taxor och avgifter	0	0	0 %
- Bidrag exkl EU-bidrag	0	0	0 %
- EU-bidrag	0	0	0 %
- Övriga intäkter	0	0	0 %
Summa intäkter	0	0	0 %
Kostnader			
- Personalkostnader	-200	-200	0 %
- Lokalhyra	0	0	0 %
- Köp av verksamhet	0	0	0 %
- Kapitalkostnader	0	0	0 %
- Övriga kostnader	-457	-457	0 %
Summa kostnader	-657	-657	0 %
Nettokostnader	-657	-657	0 %

Inledning

Under nuvarande betingelser har budgeten för revisionen hållits oförändrad, trots att behov av utökad granskning syns nödvändig.

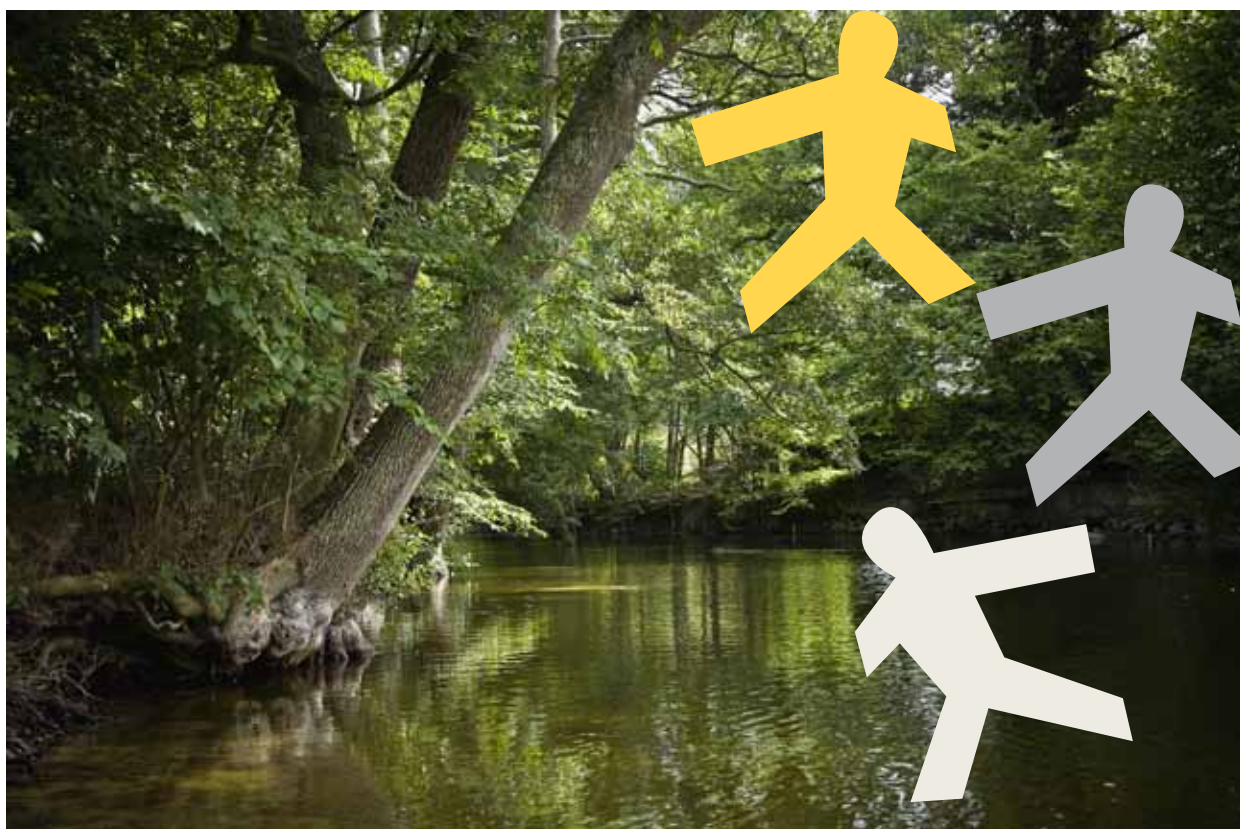
Årets verksamhet

Under året kommer granskningar att utföras i den omfattning som följer av vår analys såväl som genom sammanträden med Kommunfullmäktiges presidium. Vi ser denna kontakt som mycket viktig då vi är fullmäktiges organ för granskning av den kommunala verksamheten.

Framtidsutsikter 2013-2014

Troligen kommer den ekonomiska bilden att visa på besparingar inom den kommunala sektorn. Det är då viktigt att ha en bra kontroll på verksamheterna och att kunna åtgärda eventuella avsteg i ett tidigt skede. Med tanke på detta kan vi se att både 2013 och 2014 kommer att ge en kärv ekonomi.

Inom revisionen ser vi ett kommande behov av utökade granskningar och en ännu bättre kontroll av verksamheterna under en pressad ekonomi.



Överförmyndarnämnden

Budget (tkr)	Budget 2011	Budget 2012	Förändring 11-12
Intäkter			
- Taxor och avgifter	0	0	0 %
- Bidrag exkl EU-bidrag	0	340	0 %
- EU-bidrag	0	0	0 %
- Övriga intäkter	0	0	0 %
Summa intäkter	0	340	0 %
Kostnader			
- Personalkostnader	-439	-866	97 %
- Lokalhyra	0	0	0 %
- Köp av verksamhet	0	-25	0 %
- Kapitalkostnader	0	-11	0 %
- Övriga kostnader	-38	-26	-31 %
Summa kostnader	-477	-928	95 %
Nettokostnader	-477	-588	23 %

Årets verksamhet

Överförmyndarnämnden fullgör och ansvarar för de uppgifter som avses i 19 kap föräldrabalken samt i förmyndarskapsförordningen. Överförmyndarnämnden ska ge en bra och korrekt service till personer som är i behov av hjälp och stöd av företrädare, samt till de som företräder dessa personer.

Överförmyndarnämnden har tre ledamöter och tre ersättare. Nämnden har lämnat delegation till två tjänstemän att fatta beslut i de flesta individärenden. Frågor av principiell betydelse avgörs av nämnden.

Avtal med Migrationsverket avseende mottagande av ensamkommande flyktingbarn har tecknats.

Utmaningar för verksamheten är rekrytering och utbildning av ställföreträdare.

Framtidsutsikter 2013-2014

Antalet ärenden antas även fortsättningsvis öka där huvudmannen inte har några egna tillgångar. Detta medför en ökning av kostnaderna för arvoden för kommunen.



Tilldelade ramar 2012

Nämnd/Styrelse	Definitiv ram 2011	Ändring PO-på- lägg	Central lönepott	Central lönepott Tim/ PAN/ Rib	Central lönepott OB	Cen- tral lö- nepott OB	Hälsa- sam- ordnar- tjänst	Kap kost 2011	Kap Kost 2012	Omför- delning intern- hyra labb KH	Tillskott inför 2012	Bo- stads- anpass- ning	Hyra Alviken 1912	Summa RAM 2012
Kommunstyrelsen:														
Gemensam service	27 167,1	217,9	236,6	2,7	-393,0	18 094,3	-388,3	1 820,2	-1 178,1	27 035,2	0,0			
Bromölla Direkt	3 316,9	-1,8	29,7	2,0	393,0	11,1	202,2	275,6		4 214,8				
Politiken (KF och KS)	4 888,1	-1,0				630,4		5 517,5						
Utbildning och omsorg	364 783,8	-197,4	4 197,0	274,8	332,4	2 892,3	-114,1	6 394,4	1 178,1	377 296,0				
SBKF	65 012,0					-1 347,0		63 665,0						
Tillväxt och utveckling	54 535,0	-15,4	200,4	43,2	39,4	9 308,9	187,8	2 520,7	-1 500,0	56 227,4				
Myndighetskontoret	2 679,6	-2,4	39,4			-7,00	140,7	37,4	1 500,0	4 500,2				
Myndighetsnämnd	416,2							416,2						
Revisionen	657,0							657,0						
Valnämnden	10,0							10,0						
Överförmyndarnämnden	477,0					11,2		100,0		588,2				
Lönepott	5 109,4							0,00		0,0				
Summa nämnder och förvaltningar	0,0	4 703,0	320,0	374,5	0,0	-30 103,00	30 458,5	0,0	10 431,7	0,0	0,0	0,0	0,0	540 127,5
Semesterlöneskultursökning	800,0													800,0
Finansförvaltning														
Summa	529 852,2	0,0	4 703,0	320,0	374,5	0,0	-30 103,0	30 458,5	0,0	10 431,7	0,0	0,0	0,0	540 927,5

Investeringsbudget

Prj	År 2012		År 2013		År 2014	
	Utgift	Inkomst	Utgift	Inkomst	Utgift	Inkomst
KOMMUNSTYRELSEN						
Gemensam service						
018	Inventarier	50	50		50	
019	Utbytesdatorer enligt plan	60	100		100	
	Ekonomisystem		2 500			
090	Inomhusmiljö	1 000	1 000			
060	Driftövervakningssystem	250	250		250	
061	Alvikensskolan 1947, utbyte takbeläggning	1 600				
073	Branthallen energieffektivisering	1 000				
105	Dalaskolan Södra utbyte vent.aggr 3 st behovsstyrning	1 500				
074	Enkelt avhjälpta hinder		300			
	Dalaskolan Norra inst behovsstyrning		700			
	Humlelyckan inkoppling fjärrvärme		150			
	PCB-sanering kommunhuset		100			
106	Ny vattenledning till bevattning	150				
	Nytt staket Strandängens IP		600			
	Ny sträckning motionsslingsan		250			
	Flyttning av entré för att förbättra trafiksituationen		250			
	Nya parkeringsplatser		1 000			
107	Nya vattenspridare till plan B och C	75				
	Restvärdeskostnader Bromölla Energi		400			
108	Utbyte 5 klassrumsbelysningar Näsums skola	150				
109	Utbyte 5 klassrumsbelysningar Dalaskolan N	150				
	Hasselbacken installation av ny ventilation		1 000			
	Edenryds skola byggnad B ventilation				1 000	
	Utbyte ventilationsaggregat brandstation Bromölla		1 000			
	Anpassning ventilation Humlelyckan		300			
110	Belysning Branthallen	250				
111	Ventilation Biblioteket	1 000				
112	Värmepump Valje skola	250				
015	Arkiv rullhyllsystem	200				
065	Arkiv ventilation	500				
069	Reningsanläggning i Simhallen	6 000				
113	Värmepump till Humlelyckan och Näsums skola By.	250				
114	Ombyggn av Näsums skola by. C till förskola	1 500				
115	Anpassning ventilation Humlelyckan	125				
116	Ny förskoleavd. Gualöv	2 500				
117	Ny storförskola	13 500				
118	Utbyggnad Dala Norra	4 000				
	Ny avd Dalafurets förskola		4 500			
	4 nya avd Törnsångarens förskola				18 000	
	Gemensam service totalt	36 060	0	28 700	0	19 425
						0

Prj	År 2012		År 2013		År 2014		
	Utgift	Inkomst	Utgift	Inkomst	Utgift	Inkomst	
Tillväxt och utveckling							
300	Utbytesdatorer enligt plan	116					
301	Inköp av lös konst	50					
302	Förnyelse av befintlig utrustning	200					
160	Utbytesdatorer enligt plan	20					
	Bostadsområde Edenryd etapp III		2 500				
210	Rastplats Skåneporten	700					
	Personalbyggnad Åsen		2 500				
208	Upprustning parker och lekplatser	500	500		500		
206	Byte armatur och lampor gatubelysning	1 000	1 000		1 000		
	Trafikljus/Rondell Industrigatan-Tians väg		3 000		3 000		
207	Ökad tillgänglighet gator	500	500		500		
	Cykelväg Allarp		2 500				
161	Allarpsvägen, projektering - 12 och utfört -13	1 000	6 500				
303	Badbryggor Allarp	150					
	Skylt E22 från Kristianstad		500		500		
	Knapptyrd skylt övergångsställe Tians väg-Bäckmans		50		50		
275	Ivöstrand (bilaga 2)	46 400	27 500		15 000		
	Lokal busslinje		1 000	100			
	Gator Jägartorpet		2 350				
	Cykelgarage 3 järnvägsstationen		320	160			
162	Återställning Smedåkratippen	2 000	1 000				
163	Slaggvägen Bromölla industri	1 100					
	Svängfält Näsum		1 000				
	Belysning övergång Tians väg		160				
	GC-väg Valje samhälle				1 000	500	
	GC-väg Linnavängsvägen Näsum				3 600	1 800	
164	Toppbeläggningar	3 000	3 000		3 000		
	Markköp Näsum		1 000				
304	Galler skvalprännor simhallen	15					
305	Kyldisk simhallen	30					
306	RFID-märkning av media	320					
365	Tankbil	1 300					
	Befälsbil		400				
	Besiktningssbil		200				
310	Digital utalarmering	350					
	Rökdykarutrustning (befintlig 25 år gammal)				150		
	Hydraulverktyg för trafikolyckor				70		
311	RAKEL-radio	70	70				
165	Smedåkravägen, gång och cykelväg inkl beläggning	1 000					
	Övningsområde		100				
	Pumpar för skogsbrand och länsumpning						
	Tillväxt och utveckling totalt	59 821	0	57 650	200	28 370	2 300

Prj	År 2012		År 2013		År 2014	
	Utgift	Inkomst	Utgift	Inkomst	Utgift	Inkomst
Utbildning och omsorg						
320	Förnyelse av befintlig utrustning	400		400		400
321	IT-satsning undervisningsområdet	400		300		300
322	IKT-strategi	1 500		1 500		2 000
323	Dala Norra, lokal + utrustning	90				
324	Dala Södra, optimering av lokaler	300				
325	Bordtennisbord och sittmöbler	50				
326	Låsbart förvaringsskåp	25				
327	Musik, trådlöst nätverk, dator Tunnan	50				
334	Inventarier	200		200		200
335	Arbets tekniska hjälpmedel	300		300		300
336	Tekniska hjälpmedel	200		200		200
337	Vårdsängar	40		40		40
338	Utbytesdatorer enligt plan	200		255		300
339	Inventarier nytt gruppboende	50				
328	Inv ny avd. Gualöv	200				
329	Inv utbyggnad Dala N	400				
330	Inv Edenryd	100				
	Inv ny avd Dalafuret			200		
	Inv 1912-skolan			400		
	Inv ny storförskola			1 200		
	Inv 4 nya avd Törnsångaren					800
	Utbildning och omsorg totalt	4 500	0	4 995	0	4 540
	Bromölla Direkt					
	Digital utomhusskylt					
150	Utbytesdatorer enligt plan	4		10		10
	Bromölla Direkt totalt	4	0	10	0	10
	Myndighetskontoret					
367	Utbytesdatorer enligt plan	24		20		20
	Myndighetskontoret totalt	24	0	24	0	24
	SUMMA TOTALT	100 414	0	91 375	260	52 365
		0				2 300
	SUMMA NETTO	100 414		91 115		50 065

Ivöstrand

Bilaga 2

	Belopp 2012	2013	Delprojekt
Rivning av Liljenbergs			0
Uppvärmad fotbollsplan inkl konstgräs (varav fotbollsplan exkl. uppvärmning 6,9 Mkr)	7 000		7 000
Gata till fotbollsplan, övriga mindre fotbollsplaner, grusplan för parkering, gångvägar, rivning av räls vid konstgräsplan m.m. (kostnadsberäknat av Sweco)	3 000		3 000
Övrig infrastruktur (gator, VA, el, fjärrvärme, m.m.) inom området. Teknisk försörjning av både strandpaviljong och Idrottshall.	5 000	5 000	10 000
Ny strandpaviljong (Lions, båtklubb, café), byggnadsyta ca 200 m2	3 000		3 000
Hall och planer, markarbeten etc.	9 000		9 000
Investeringar föranledda av riskutredningen			0
Gc-bro över ån			0
Bostadsområdet Vitasand, infrastruktur (kanalgata, ledningar, uppfyllnad av marknivå, rivning av Strandstugan m.m.)	12 000	15 000	27 000
Kanalrummet (brygga, belysning, trappor)	2 000	2 000	4 000
Utveckla stranden (röjning av sly, vass m.m.)	400	500	900
Övrigt	5 000	5 000	10 000
Ivöstrand totalt	46 400	27 500	73 900





Dokumentet Budget 2012 är producerat av Bromölla Direkt - kommunikationsenheten och kontorservice - på uppdrag av ekonomienheten. Ambitionen har varit att göra budgeten mer tilltalande och tillgänglig. Ytterligare skäl till denna förändring är att testa och utveckla vår kapacitet inför kommande produktioner, bland andra 2011 års årsredovisning som vi kommer att producera själva.

Hör gärna av dig med synpunkter och eller frågor.
Lotta Söderholm
Verksamhetschef Bromölla Direkt

0456-82 23 92
lotta.soderholm@bromolla.se



Bromölla kommun



Bromölla kommun • Besöksadress: Kommunhuset, Storgatan 48 • Adress: Box 18, 295 21 Bromölla
Tel 0456-82 20 00 • Fax 0456-82 22 00 • kommunstyrelsen@bromolla.se • www.bromolla.se



www.bromolla.se