



Budget 2016



Innehållsförteckning

Övergripande	
Kommunchefen har ordet	3
Kommunens organisation	4
Vår vision	5
Vårt målstyrningsarbete	6
Våra fokusområden	7
Resultatbudget	12
Finansieringsbudget	12
Balansbudget	13
Diagram: Kommunens resultat i mnkr	13
Investeringsbudget i sammandrag	14
Lånebilaga	15
Utdebitering	15
Befolkningsutveckling	15
Kommunstyrelsens driftsbudget	
Gemensam service	16
Stöd och omsorg	17
Tillväxt och utveckling	19
Utbildning	22
Kommunfullmäktige, kommunstyrelsen	24
Sölvesborg-Bromöllas kommunalförbund	25
Myndighetsnämnden, Myndighetskontoret	26
Revisionen	27
Valnämnden	28
Överförmyndarnämnden	28
Tilldelade ramar 2015	29
Investeringsbudget	30
Ivöstrand	33
Kommunfullmäktiges beslut om budgeten	34

Kommunchefen har ordet

I årets budget har tydligt fokus lagts på helhetssyn och behov, som har varit mest angelägna, har prioriterats framför många andra bra utvecklingsområden. Det är alltid lättare att lägga till än att välja bort, men förvaltningen har, utifrån sin verksamhetskunskap, gjort en ansats att ge kommunens förtroendevalda ett budgetunderlag som speglar de behov och utvecklingsområden som bedömts som mest angelägna utifrån tidigare fattade beslut lokalt, ändrad lagstiftning eller behov som uppstått i verksamheten. Detta utan att lägga några politiska värderingar eller begränsa politiska ambitioner. Underlaget presenterades på kommunstyrelsen i mitten av mars 2015 och överlämnades därefter till de politiska partierna. Det har varit brett engagemang för budgetarbetet och samtliga partier lämnade in budgetförslag. Några valde att samarbeta över partigränserna och andra valde att lämna ett eget förslag. Totalt lämnades fyra förslag in. Kommunfullmäktige antog den 28 september 2015 budgetförslaget som Alternativet, Miljöpartiet, Socialdemokraterna och Vänsterpartiet stod bakom.

Den antagna budgeten innehåller tre fokusområden:

- Skola, förskola och fritidshem.
- Näringsliv och fler i arbete.
- Öka kommunens attraktionskraft.

Varje fokusområde innehåller ett antal specificeringar som förtydligande till respektive område. Ett av de inledande dokumenten i föreliggande budget innehåller en utvecklad beskrivning på vad som planeras med anledning av de utpekade fokusområdena. De utpekade fokusområdena ska även genomsyra årets investeringar, d.v.s. stort fokus på attraktivitet och förskola/skola.

Det, med anledning av konjunkturen, ansträngda ekonomiska läget medför med nödvändighet såväl satsningar som effektiviseringar för att genomföra de politiska ambitionerna. Det ökade invånarantalet har påverkat intäkterna positivt, men medför i viss mån naturligtvis även ökade kostnader i verksamheterna. Positiv befolkningstillväxt är något som vi ska arbeta för även framöver.

Vi ser ökat antal elever i grundskolan och det är här och i förskolan som de största tillskotten återfinns i såväl drifts- som investeringsbudgeten. En viktig faktor för kommunens attraktionskraft är att vi erbjuder bra lokaler och undervisning med hög kvalitet. En annan viktig komponent är att vi har motiverade och kompetenta medarbetare. Under 2016 kommer vi att arbeta mer strukturerat med vår personal och arbetsmiljö, bland annat med friskvårdssatsningar.

En angelägen fråga för alla kommuner är sysselsättning och arbetsmarknadsfrågor. Under 2016 kommer vi ha ytterligare fokus på detta område och försöka hitta nya metoder och samarbetspartners för att underlätta för våra medborgare.

Attraktionskraft är något som ska finnas på allas läppar under året och vi, tjänstemän, politiker och invånare, ska tillsammans jobba för att fler ska upptäcka och uppskatta vår fina kommun med alla dess möjligheter.

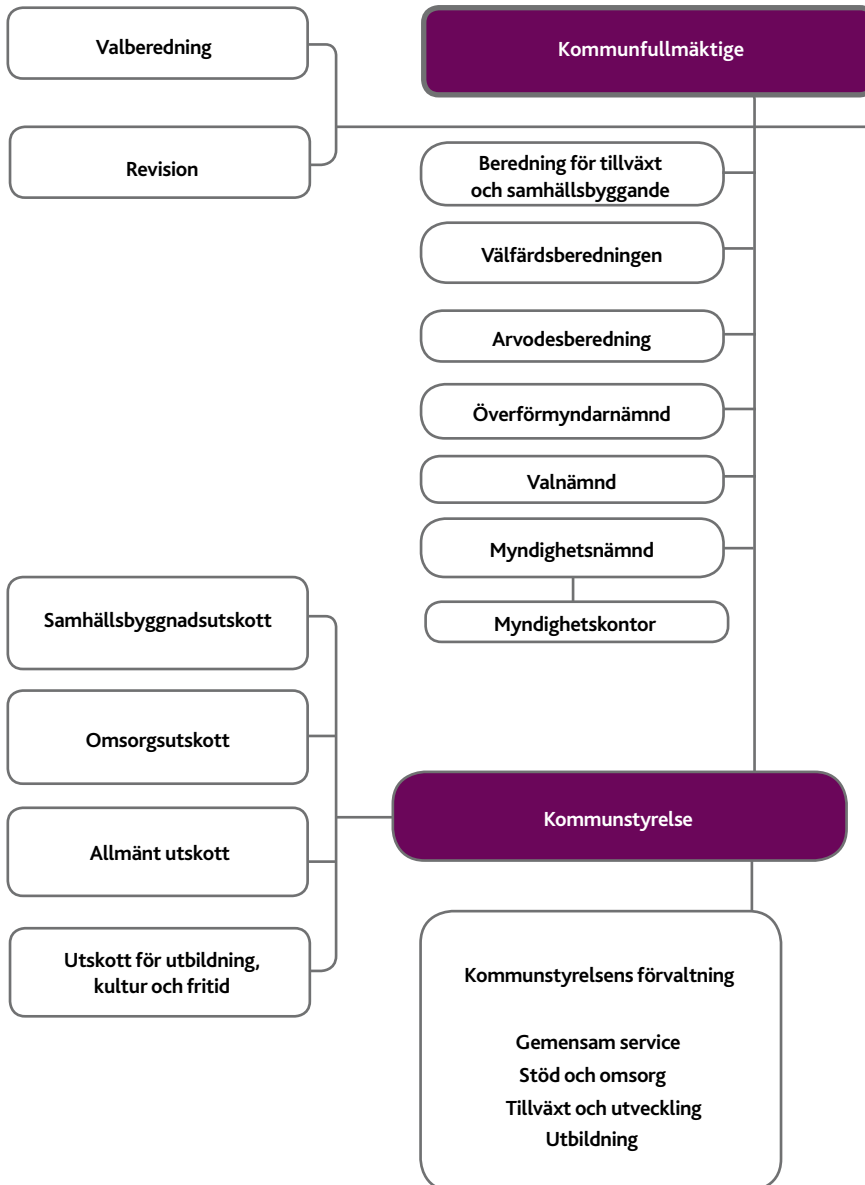
Annika Wapplo



Foto: Viktoria Unosson

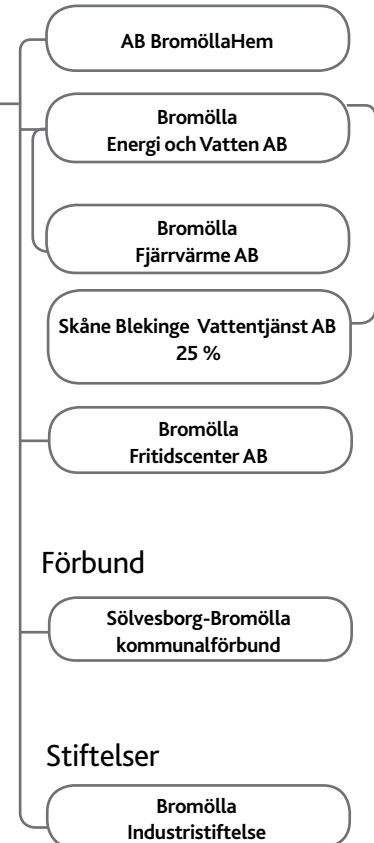
Kommunens organisation

Kommun



Koncern

Bolag



Förbund

Stiftelser

Bromölla - Vår vision

Välkomna framtiden med oss i Bromölla, en del av regionen. I Bromölla lever vi det goda livet.

Vår livsmiljö erbjuder attraktiv variansrikedom med boende, samhällsengagemang och näringsliv med oss invånare som samhällets bärkraft.

Kommunens centrala läge med väl utbyggd infrastruktur bidrar till att utveckla den livs- och boendemiljö som vårt samhälle erbjuder. Rörligheten öppnar upp för att omvärlden får tillgång till vår arbetsmarknad, kultur, utbildning och våra naturvärden.

För oss i Bromölla är innovation centralt för att utveckla våra lokala värden.

Vår livsmiljö

Vår livsmiljö innehåller en stor variansrikedom som ger levnadsutrymme för olika livsstilar och förverkligande av drömmar och ambitioner. Vår närhet består av mänsklig samvaro, service och upplevelser som ger förutsättningar för nya sätt att utveckla livsmiljön. För att en god livsmiljö ska uppnås blir våra grundläggande behov av boende, utbildning, sysselsättning och omsorg centrala.

- **Det sociala sammanhanget** – Vi känner en trygghet i den nya gemenskapen som uppstår i det framtida samhället. Vi i Bromölla har en välkomnande och öppen attityd till vår gemensamma framtid.
- **Boende** – Vi har olika typer av boende i attraktiva miljöer. Här finns en plats för alla att skapa ett hem.
- **Tillväxt** – Genom vår gemensamma tillväxt skapas förutsättningar för att utveckla livsmiljön och möta våra behov.
- **Hållbarhet** – Vi är ett aktivt och långsiktigt hållbart samhälle där alla deltar utefter sina förutsättningar. Inom kommunal service står behoven i fokus och formar verksamheterna. Vår natur- och kulturmiljö tar vi ansvar för med hållbara lösningar.
- **Positionering inom näringslivet** – Vi har hög grad av förståelse och kunskap kring vår näringslivsstruktur och dess möjligheter. Bromölla är Skånes starkaste industriort.
- **Sysselsättning** – För att utveckla oss tar vi ansvar för hur vi och andra kan bidra till regionens utveckling och dess varierade arbetsmarknad. Vårt framgångsrika och varierade näringsliv bidrar till goda livsmiljöer.

Vårt samhällsengagemang

Engagemanget för vår hemort påverkar attityden till hur trender i samhällsomvandlingen betraktas, hanteras och tas till vara. Bilden av Bromölla som brukssamhälle förändras mot ett aktivt och rörligt samhälle där vi är en del av regionen med hög mobilitet och pendling. Förändringen ställer krav på en ny bild av Bromölla för att fånga våra behov och utveckla vårt samhällsengagemang.

- **Öppenhet och delaktighet** – Vi känner delaktighet och tar ansvar för vår hemort. Allas samhällsengagemang, särskilt barn och ungdomars, uppmuntras. Delaktighet och engagemang skapar Bromöllas framtid.
- **Stolthet** – Vi tar ansvar för vår utveckling, visar respekt för allas värde och det var och en bidrar med. Vi känner stolthet för vår historia, vår nutid och vår framtid - som vi gemensamt skapar.
- **Helhet** – Vi har en sammanhållen syn på samhällsutvecklingen och placerar långsiktiga satsningar i ett helhetsperspektiv. Alla ska aktivt kunna vara med att bygga ett långsiktigt och hållbart samhälle.



Vårt målstyrningsarbete i Bromölla kommun

Kommunfullmäktiges övergripande mål

Under 2015 har en tillfällig beredning under kommunfullmäktige haft i uppdrag att göra en översyn av kommunfullmäktiges övergripande mål. Beredningen har färdigställt arbetet och föreslagit nya långsiktiga övergripande mål. Slutligt ställningstagande till dessa kommer att ske på fullmäktiges första sammanträde 2016. I uppdraget ingick bland annat att målen skulle bidra till att Bromölla kommuns vision uppnås.

Förslag till nya övergripande mål finns i rutan nedan.

Fokusområden

För att skapa en attraktiv och levande kommun har beslut fattats om att följande fokusområden ska prioriteras:

- Skola, förskola och fritidshem.
- Näringsliv och fler i arbete.
- Öka kommunens attraktionskraft.

Systemtänkande

Metoden för att utveckla servicen i de kommunala verksamheterna är systemtänkande. Det innebär att medborgarnas behov styr hur vi lägger upp vårt arbete, vilka val vi gör och hur vi formar våra verksamheter. Politiskt långsiktiga mål och ambitioner, budgetens fokusområden samt medborgarnas dagliga behov av den kommunala servicen ska alla bidra till att Bromölla kommun utvecklas på ett positivt sätt.

Livsmiljö och attraktionskraft			Samhällsengagemang och inflytande	
Livslångt lärande	Hållbar tillväxt	Sund ekonomi	Delaktighet	Påverkansmöjlighet/öppenhet
<ul style="list-style-type: none"> • Andelen flickor och pojkar i årskurs 9 som nått minst målen E i alla ämnen i grundskolan ska procentuellt årligen öka i jämförelse med föregående år. <p>Årlig utvärdering.</p>	<ul style="list-style-type: none"> • Befolkningen i kommunen ska öka med minst 2 procent under mandatperioden. <p><i>Utvärdering/mätning vart fjärde år. Rapportering årligen.</i></p> <ul style="list-style-type: none"> • Människors inställning till att leva och bo i Bromölla kommun ska utvecklas i positiv riktning under mandatperioden. <p><i>Attitydmätning vartannat år genom medborgarundersökningen.</i></p>	<ul style="list-style-type: none"> • Bromölla kommun ska ha en ekonomisk hållbar utveckling med förbättrad ekonomi under mandatperioden med oförändrad eller sänkt skattesats. <p><i>Årlig utvärdering.</i></p>	<ul style="list-style-type: none"> • Andelen medborgare i kommunen som känner sig trygga ska öka enligt nöjd regionindex i medborgarundersökningen. <p><i>Mätning vartannat år genom medborgarundersökningen.</i></p> <ul style="list-style-type: none"> • I Bromölla kommun står medborgarnas behov i fokus och formar verksamheterna. Andelen nöjda medborgare ska öka under mandatperioden. <p><i>Mätning vartannat år med utgångspunkt i våra verksamheters syften.</i></p>	<ul style="list-style-type: none"> • Valdeltagandet vid allmänna val bland unga upp till 25 år ska öka. <p><i>Mätning efter genomförda allmänna val.</i></p> <ul style="list-style-type: none"> • Medborgarnas syn på möjligheten att kunna påverka politiken mellan valen ska öka hos både män och kvinnor vid varje mätning under mandatperioden. <p><i>Mätning vartannat år genom medborgarundersökningen.</i></p>

Våra fokusområden

Skola, förskola och fritidshem

Förbättrad arbetsmiljö inom skola, förskola och fritidshem, detta för ökad trivsel och trygghet. Mindre barngrupper och fler vuxna per barn för att alla ska bli sedda och kunna utvecklas.

Under 2016 görs stora satsningar på förskolan. Förskolebarnen blir allt fler och det behövs lokaler och personal. Under 2016 kommer Humlelyckans förskola i Näsrum att byggas ut med en avdelning så att den tillfälliga paviljongen kan tas bort.

Den viktigaste åtgärden för att minska barngruppernas storlek är den nya förskolan på Vita Sand. Projekteringen av förskolan med sex avdelningar blir klar i slutet av februari 2016 och upphandling kommer att ske så snart alla tillstånd, inklusive detaljplanen, är klara.

Personal i förskolan kommer att utökas med 1,5 förskollärartjänst.

När storförskolan öppnat kommer Alvikensskolan att ta över förskolan 1912:s lokaler. Det är efterlängtat och kommer att förbättra arbetsmiljön för skolan. Det kommer också att skapa förutsättningar för goda lärmiljöer som anpassas efter elevernas olika behov. Detta i sin tur kommer att leda till en ökad måluppfyllelse.

De estetiska läroprocesserna betonas i läroplanen. Kommunens antagna kulturgaranti ger alla barn och unga, i förskola och skola, en kulturupplevelse per år från och med det år man fyller fem år. Kulturgarantin innebär även att skolornas kulturombud ska erbjudas ett fortbildningstillfälle inom kulturområdet per år.

Ett integrerat folk- och skolbibliotek ska etableras i Näsrum.

Elevhälsan med fokus på hälsofrämjande och förebyggande arbete.

Under 2015 tillsattes en elevhälsochef och ytterligare en skolsköterska på 75 %. Under 2016 kommer elevhälsan att arbeta med att utveckla det hälsofrämjande arbetet och en barn- och elevhälsoplan ska tas fram. Planens syfte är att vidareutveckla barn- och elevhälsoarbetet i kommunen och den ska vara ett stöd för rektorer och förskolechefer i det dagliga arbetet.

Främjande arbete för barn och elever med särskilda behov.

I linje med skolans systematiska kvalitetsarbete har arbetet med att kartlägga barn och elevers behov utvecklats. Detta bidrar till att det idag görs fler anpassningar för elever med särskilda behov. För stöttning och konsultation finns elevhälsosteamet med sina olika professioner.

Ändamålsenliga lokaler och utomhusmiljöer för ökad trivsel och säkerhet.

Många av förskolornas och skolornas utomhusmiljöer är slitna. Arbetet med att förbättra inom- och utomhusmiljöerna fortskrider under 2016. En övergripande plan och långsiktig åtgärdsplan utarbetas under året. Målet är att skapa bra lärmiljöer för verksamheternas utomhuspedagogik.

En övergripande lokalöversyn håller på att tas fram med anledning av generell lokalbrist i de flesta skolor och förskolor. Två tillfälliga paviljonger har ställts ut vid förskolor tills permanenta lösningar finns på plats. En avvecklas under 2016 och den andra under 2017.



Hitta förutsättningar för att möjliggöra profilering av förskoleverksamheten.

För att skapa profilförskolor har en strategi inom utbildningsverksamheten de senaste åren varit att satsa på kraftfulla kompetensutvecklingsinsatser. Utomhuspedagogik, matematik och naturorienterade ämnen är exempel på fortbildningsinsatser där all personal i förskolan har varit involverade. Med dessa insatser som grund kommer förvaltningen att aktivt uppmuntra och stödja fortsatta utvecklingsprojekt som ger förskolorna en tydligare profil än idag. Detta ska också lyftas fram och tydliggöras på kommunens webbplats.

Näringsliv och fler i arbete

Utveckling och främjande av besöks- och upplevelsenäring samt turism.

Destinationsprocessen är ett pågående projekt som innefattar många samarbetspartners, bland annat turismnärings. Projektet tydliggör möjligheterna att koppla samman flera olika näringar med gästande turister. Ambitionen är att turisterna stannar länge i vår i region och både övernattar och handlar. Att turista i en kommun kan vara första steget mot att byta hemort! Skåne Nordost (SKNO) är en viktig part i projektet då det berör hela vår region.

Kommunen medverkar i flera stora event bland annat invigningen av Sydostleden, en cykelväg på hela 26 mil mellan Växjö och Simrishamn. Ett annat stort internationellt event som genomförs under 2016 är Euroorando – världens största vandrarevent. Här finns fina möjligheter att marknadsföra Bromölla kommun. 2016 kommer vår populära vandringsled Skåneleden att bli exportmogen, detta har föregåtts av omfattande arbete med gemensam skyltning, marknadsföring med mera. Under varma somrardagar är det många som besöker kommunens badplatser. Flera av badplatserna har dock varit i stort behov av underhåll och en utvecklings och underhållsplan har upprättats. 2016 är det dags för Råby badplats att genomgå en standardhöjning vilket kommer att leda till bättre parkeringsmöjligheter, fräschare toaletter med vattenklosett samt en vassfri badmiljö.

Idrottshallarnas och Humlescenens ljudsystem kommer att förbättras. Simhallen är populär och för att fortsätta vara attraktiv för besökare kommer olika typer av lekutrustning att införskaffas, bland annat en ny rutschkana.

Aktivt arbete för samlade arbetsmarknadsinsatser och socialt företagande som gynnar samverkan med olika aktörer, bl.a. frivilligorganisationer, föreningar etc.

Verksamhetsåret 2016 kommer att tillföra nya arbetsmarknadsinsatser, som är ett led i regeringens satsning på olika målgrupper, till exempel ungdomar under 25 år. Under hösten 2015 lades grund för en ny lokal överenskommelse mellan kommunen och Arbetsförmedlingen. Överenskommelsen gäller 2016 och 2017. Delegationen för unga till arbete (DUA) kommer att vara en part som löpande följer utvecklingen av det lokala arbetet enligt överenskommelsen. Syftet med den nya insatsen är att minska arbetslösheten bland ungdomar samt att nå unga som varken arbetar eller studerar. Den framtida finansieringen av insatsen, ska ske genom resurser från Arbetsförmedlingen, statliga bidrag och kommunens budget för arbetsmarknadsinsatser. En styrgrupp är tillsatt inom ramen för DUA-överenskommelsen för att fortsätta arbetet. I den ingår Arbetsmarknadsenheten (AME), Arbetsförmedlingen, Individ- och familjeomsorgen (IFO) och PlugIn 2.0.

Olika åtgärder och lösningar för att fler ska kunna etablera sig på arbetsmarknaden och på så sätt öka möjligheterna till arbete eller sysselsättning, med särskilt fokus på unga.

Extratjänster är en ny insats för långtidsarbetslösa personer. Anställningen gäller 75 % i max 12 månader i taget och kan inte kombineras med andra insatser. Förvaltningen kommer att arbeta för samverkan med Arbetsförmedlingen, arbetsmarknadsenheten, personalenheten och de fackliga organisationerna och tjänsterna kommer att förläggas till områdena vård, omsorg och skola. Insatsen är finansierad av staten och ett anordnarbidrag utgår till kommunen.

Förvaltningen har ingått fyra skriftliga avtal med Arbetsförmedlingen, som gäller arbetsträning av sjuka/arbetslösa på olika nivåer. Två av dessa avtal gäller enbart för ungdomar under 25 år och två avtal gäller för + 25 år och uppåt.

Feriearbete för unga 16-17 år kommer att fortsätta med 100-115 platser inom de kommunala verksamheterna. Ytterligare tio unga i åldern 16-19 år får möjlighet att starta eget Sommarföretag, där Bromölla kommun samverkar med Ung Företagsamhet i Blekinge.

Kommunal praktik fortsätter under 2016 och anpassas efter Arbetsförmedlingens och de arbetssökandes behov samt verksamheternas möjligheter att kunna ta emot praktikanter.

Coaching av deltagare i kommunal verksamhet fortsätter. Den arbetssökande får hjälp med att söka jobb, skriva CV,



Utegygmet på Ivöstrand. Foto: Viktoria Unosson

personligt brev, aktivitetsrapporter, kontakta myndigheter och mycket annat. Behovet av detta stöd omfattar i genomsnitt fyra personer per arbetsdag, då många deltagare har svårt att klara detta på egen hand.

Kommunala arbetsmarknadsanställningar fortsätter under 2016. Anställningarna finansieras av Arbetsförmedlingen och kommunen. Enligt prognosen kommer omkring 12 personer att få någon form av anställning under 2016.

Samarbetet med Frivården gällande personer som är dömda för brott och som är folkbokförda i Bromölla kommun pågår fortfarande. AME och IFO kommer också att fortsätta samarbetet med Ungdomstjänst enligt socialtjänstlagen för dömda ungdomar under 18 år.

Under sommarmånaderna fortsätter AME att ta emot personer, som söker försörjningsstöd under sommaren. Efter IFO:s individuella bedömning kommer AME att sysselsätta personerna och rapportera avvikelser till uppdragsgivaren. Syftet är att minska antalet personer med passivt bidrag.

Under hösten 2015 startade EU-projektet PlugIn 2.0 och i början av 2016 kommer även nästa etapp av EU-projektet Within att starta. Båda projekten vänder sig till unga som varken arbetar eller studerar. I PlugIn bedrivs ett aktivt arbete för att få ungdomar i arbete eller studier.

I grundskolan bedrivs ett aktivt arbete riktat till eleverna om arbetsmarknad, näringsliv och vilka krav som ställs för att få ett arbete efter genomförd utbildning. Genom studiebesök och praktisk arbetslivsorientering, PRAO, ges inblick i olika företag och yrken. För att stimulera entreprenörskap genomförs årligen en så kallad idéverkstad för kommunens elever i årskurs 8. Eleverna får under ett par dagar i uppdrag att fiktivt skapa och driva ett företag.

Ett offensivt arbete för att skapa mångfald och bredd av olika företagsetableringar, samt marknadsföring av tillgänglig mark.

- Förenkla - helt enkelt, ett projekt som syftar till att förbättra företagsservicen och underlätta kontakten med kommunens alla verksamheter kommer att genomföras under 2016 tillsammans med samarbetskommunerna i SKNO.

- Befintliga företag i kommunen är viktiga ambassadörer och kommer att bjudas in till företagsbesök och temakvällar.

- Nyföretagande ska stimuleras genom att aktivt arbeta med lokala samarbetspartners.

- Arbeta för fler företagsetableringar genom att marknadsföra kommunen externt och medverka i olika arrangemang inom och utom kommunen samt koppla ihop detta arbete mer aktivt med utvecklandet av nya detaljplaner.

- Många fordon passerar Bromölla på E22 dygnet runt. På industriområdet intill kommer skyltar att sättas upp och området snyggas till för att skapa intresse för etablering.

- En handlingsplan för kommunens Kulturella Kreativa Näringar (KKN) ska tas fram och implementeras.

Öka kommunens attraktionskraft

Koncernövergripande kommunikations- och marknadsplan.

En koncernövergripande kommunikations- och marknadsplan blir ett viktigt verktyg, för både kommunen och bolagen som ingår i koncernen, i arbetet med att öka attraktiviteten och locka hit nya medborgare, företagare och besökare. Under året ska samarbetsformer tas fram där alla kommunens verksamheter och koncernens bolag blir delaktiga. Utgångspunkten blir att hitta en gemensam plattform där nuläge och önskat framtida läge är tydligt formulerat. Bromölla kommun



Foto: Viktoria Unosson

måste bli attraktivt för att locka inflyttare, företag, turister och besökare. Här är det också angeläget att hitta former för engagemang från medarbetare, medborgare, föreningar och företag. Ett ambassadörskap där man utifrån erfarenhet kan visa på Bromölla kommuns fördelar för framtida invånare, företagare och turister är nyckeln till framgång.

Varierat boende i hela kommunen för att tillgodose olika grupperns behov.

De senaste åren har det hänt mycket på Ivöstrand, inte minst när det gäller att förbereda och planera för bostäder på området. Sociala mötesplatser är viktiga för detta exploateringsområde och flera centrala platser kommer att anläggas, bland annat det attraktiva området kanalrummet. Här kommer det att finnas promenadstråk med sittbänkar, gästbryggor med möjlighet att ankra sin båt vid besök, med dessa olika aktiviteter möjliggörs samvaro över generationsgränser. Inte långt från detta promenadstråk återfinns vi idrottsdelen med bland annat ett utomhusgym, en kommande skatebana samt de nyanlagda beachhandbollsplanerna. Ökad social samvaro längs våra centrala naturstråk ska stimuleras i form av ny vandrings slinga. Parkeringsmöjligheterna är goda för både boende och besökare.

Byggnation av trygghetsboendet Pynten fortskrider och kommer preliminärt att vara klart för inflyttning mars 2017. På två av tre övriga tomter kommer byggandet av bostäder igång under 2016. Det innebär att flera olika boendeformer kommer att erbjudas på Ivöstrand, vilket gör området intressant för flera målgrupper.

Det finns många detaljplaneprocesser igång för möjliggörandet av bostäder och industrier i merparten av orter i hela kommunen. Flera detaljplaner möjliggör byggnation av flerbostadshus även i de mindre orterna. Husägare kan sälja sina hus och flytta in i lägenhet, men ändå stanna kvar på sin hemort. Detta frigör bostadsyta i villor för alla som vill flytta in i byarna. Kommunen har attraktiva bostadslägen och grundläggande goda kollektivtrafikförbindelser i kombination med en attraktiv prisbild på husobjekt. För att ytterligare profilera kommunen som en rik upplevelse och bra bostadskommun kommer samarbetet med övriga lokala aktörer såsom föreningsliv och näringsliv samt myndigheter att stärkas.

Arbetet med att förändra och utveckla det offentliga rummet kommuniceras med medborgarna via dialogmöte, webbplats och sociala medier. Genom förvaltningens egna utvärderingar och önskemål från medborgarna arbetar förvaltningen fram långsiktiga planer för underhåll, men också för utveckling av det offentliga rummet. Konkreta åtgärder kan till exempel vara att stärka byns lekplats och utveckla denna till en social samlingspunkt. Alla generationer ska kunna mötas på dessa platser. Våra offentliga rum ska vara trygga, tilltalande och tillgängliga. Det är viktiga delar i det pågående och kommande integrationsarbetet.

I kommunen finns också serviceboenden för olika behov som särskilt boende, trygghetsboende, gruppboende och boendestöd. Det finns också ett väl utvecklat samarbete mellan olika delar av förvaltningen för att genom bostadsanpassning möjliggöra för kommunens invånare att bo kvar hemma.

Utveckling av biblioteket till ett kultur- och aktivitetshus.

Bromölla bibliotek ska utvecklas till en kulturpunkt i lokalsamhället där läsning, berättelser, kunskap, information, kreativitet och skapande står i centrum.

En kulturpedagog kommer att anställas på heltid för att arbeta både på Bromölla bibliotek och på fritidsgården Tunnan. Vi kommer då att kunna erbjuda fler möjligheter till kulturutövande på fritiden och stimulera till kreativt tänkande.

Biblioteksparken kommer att utvecklas till en Krumelurpark, där konst och litteratur möts tillsammans med medborgare över generationsgränser.

Det hälsofrämjande arbetet i kommunen.

Bromölla kommun utgår från Region Skånes arbete i dessa frågor och anpassar dem till våra lokala förutsättningar. Särskilt fokus finns på två delar:

- Stärka möjligheten till livslångt lärande:

Grunden till ett stärkt lärande ska läggas inom förskola, grundskola och gymnasieskola och där vi kan utveckla nya former och infrastrukturer för samverkan mellan offentliga och privata aktörer på regional och lokal nivå tillsammans med skolan.

- Arbeta för förbättrad och mer jämlik hälsa:

Genom att investera i människors hälsa i tidigt skede sparar även samhället utgifter på lång sikt, det görs genom att främja mer hälsosamma levnadsvanor hos befolkningen och därför är det önskvärt att kommunens alla aktörer samarbetar för att det ska finnas gemensamma arenor för att göra detta möjligt. Ivöstrand är ett bra exempel.

Utöver dessa områden finns projektet Säker skolväg som ska säkra barns och ungdomars färdväg till och från skolan där bland annat trygga gång- och cykelvägar och överskådliga passager över gator ingår.

Genom att fortsätta arbetet med systemtänk i organisationen bidrar det till ett hälsofrämjande arbetssätt.

I frisörers verksamhet används ibland kemikalier som är farliga för både hälsa och miljö. Under 2016 genomförs ett tillsynsprojekt med syfte att få grepp om vilka kemikalier som används. Samtidigt vill man öka kunskapen hos verksamhetsutövarna för att därigenom minska hälsoriskerna för frisörerna och deras kunder. Minskad användning av farliga ämnen och bättre avfallshantering ger också positiva effekter för miljön.

Måltiden, men också måltidssituationen, måltidsmiljön och den pedagogiska måltiden i kommunens olika verksamheter.

Under 2015 fokuserade Vård och omsorg på kost och nutrition. Detta arbete kommer att följas upp och fortsätta även under 2016. Inom Omsorg funktionshinder stöttar personal de boende i inköp och tillagning efter behov.

Utbildning har 2016 fått ett budgettillskott för att komma till rätta med underskott inom måltidsverksamheten efter att antalet barn har ökat. Det gör att nuvarande kostkvalitet kan bibehållas.

Personalbefrämjande arbete genom att omfördela medel från friskvårdsbidraget för att skapa ökad trivsel och gemenskap.

2014 års interna medarbetarundersökning identifierar edarskap och lön som tydliga utvecklingsområden i organisationen. Under 2016 vidareutvecklas därför det gångna årets utbildningsaktiviteter i syfte att ge organisationens chefer tydliga förutsättningar för sitt ledningsarbete.

Hälsoarbetet vidareutvecklas under 2016, med primärt syfte att öka trivsel och arbetsglädje samt att förebygga psykisk ohälsa. Detta arbete omfattar allt ifrån att öka tydligheten i rekryteringsarbetet kring vilka krav som ställs i en kommunal anställning, till att utbilda chefer och arbetsmiljöombud i arbetsmiljöfrågor och grupprocesser.

En hälsovecka planeras med teman som:

- Hållbar hälsa om motivationsprocesser, individuell målsättning och förutsättning.
- Näringslära för inspiration och kunskap för optimalt mående.

Aktivt arbete för att minska osakliga löneskillnader.

Lönekartläggning ur ett jämställdhetsperspektiv genomförs vart tredje år i Bromölla kommun och ska göras under 2016. Resultatet av kartläggningen kommer att ligga till grund för löneöversynsarbetet 2017. Utöver detta planeras en översyn av de lokala lönekriterierna, samtidigt som en omvärldsanalys motsvarande 2015 års arbete utmynnande i ett förvaltningsförslag avseende prioriterade yrkeskategorier genomförs.

Under året göra plan för hur föreningsbidragen kan öka.

Förvaltningen tar med denna fråga i arbetet inför budget 2017.

Resultatbudget (mnkr)

	2015	2016	2017	2018
Nettokostnader	-589,0	-606,3	-624,4	642,2
Avskrivningar	-25,0	-28,0	-28,0	-28,0
Verksamhetens nettokostnader	-614,0	-634,3	-652,4	-670,2
Skatteintäkter och statsbidrag	621,6	647,7	666,1	684,3
Finansnetto	-0,2	-0,4	-0,4	-0,4
Resultat före extraordinära poster	7,4	13,0	13,3	13,7
Extraordinära poster				
Årets resultat	7,4	13,0	13,3	13,7
Nettokostnadernas andel av skatter och statsbidrag	98,8	98,0	98,0	98,0

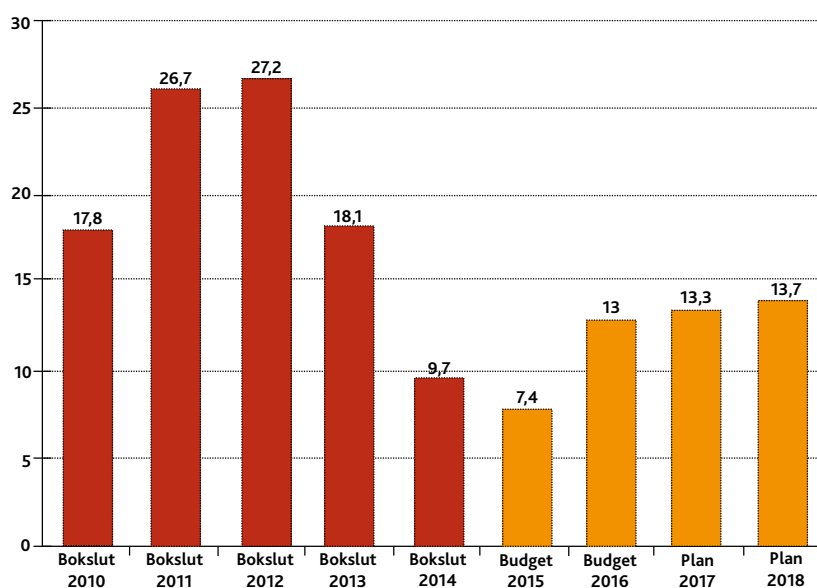
Finansieringsbudget (mnkr)

	2015	2016	2017	2018
Årets resultat	7,4	13,0	13,3	13,7
Avskrivningar	25,0	28,0	28,0	28,0
Försäljning av anläggningstillgångar				
Minskning av långfristiga fordringar				
Ökning av långfristiga skulder	35,0	35,0	0,0	0,0
Summa tillförda medel	67,4	76,0	41,3	41,7
Nettoinvesteringar	109,4	75,0	40,0	40,0
Ökning av långfristiga fordringar				
Minskning av långfristiga skulder				
Summa använda medel	109,4	75,0	40,0	40,0
Förändring rörelsekapital	-42,0	1,0	1,3	1,7

Balansbudget (mnkr)

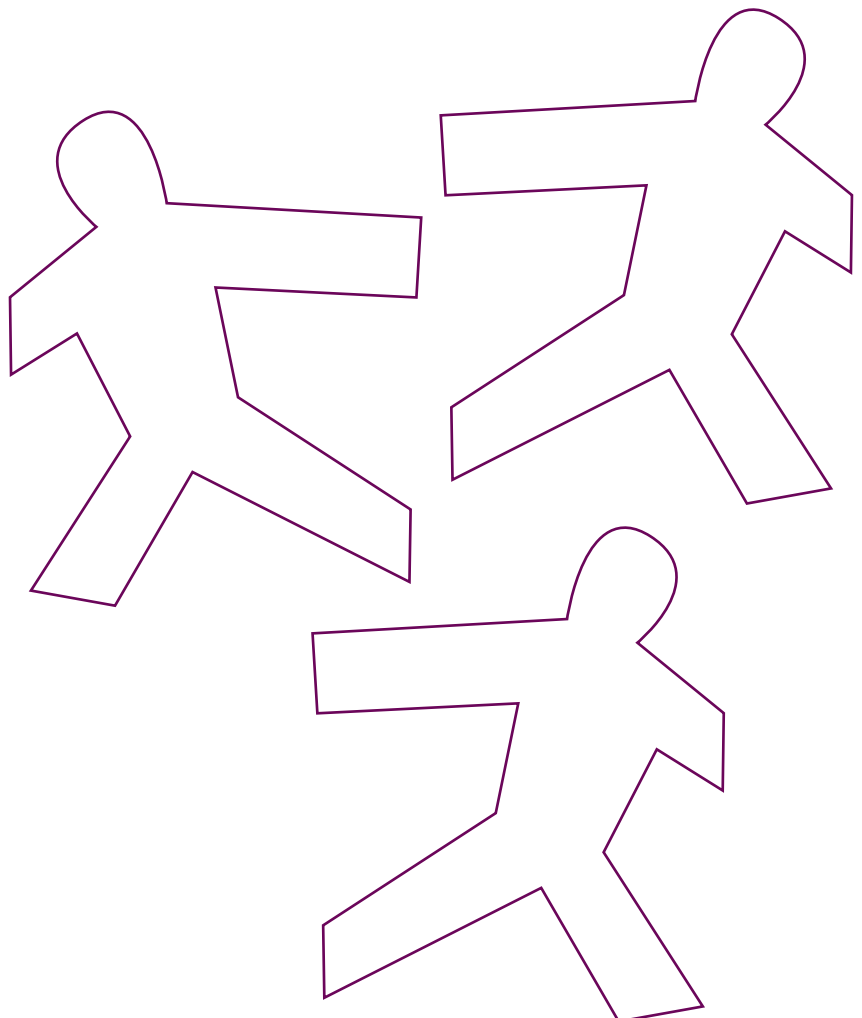
	Bokslut 2014	Budget 2015	Budget 2016	Plan 2017	Plan 2018
Tillgångar					
Anläggningstillgångar	468,6	495,6	542,6	554,6	566,6
Omsättningstillgångar	132,1	101,7	163,2	130,0	130,0
Summa tillgångar	600,7	597,3	705,8	684,6	696,6
Eget kapital och skulder					
Eget kapital	345,0	359,2	372,2	385,5	399,2
Avsättningar	13,0	12,0	13,0	13,0	13,0
Långfristiga skulder	115,0	150,0	185,0	185,0	185,0
Kortfristiga skulder	127,7	76,1	135,6	101,1	99,4
Summa Eget kapital och skulder	600,7	597,3	705,8	684,6	696,6
Soliditet	0,57	0,60	0,53	0,56	0,57
Soliditet inkl pensionsskuld	0,18	0,21	0,20	0,22	0,24
Pensionsskuld	238,6	235,0	231,0	233,0	233,0
Borgensåtaganden	684,9				

Kommunens resultat (mnkr)



Investeringsbudget 2016-2020, sammandrag (tkr)

År	2016	2017	2018	2019	2020
Nämnd/verksamhetsområde					
Kommunstyrelsen:					
Gemensam service och politik	12 250	28 860	31 650	1 750	1 550
Förskola	37 000	0	0	0	0
Stöd och omsorg	550	540	625	200	200
Tillväxt och utveckling	21 600	17 725	23 145	14 070	9 380
Utbildning	3 600	3 900	2 000	2 000	2 800
Total nettoutgift	75 000	51 025	57 420	18 020	13 930



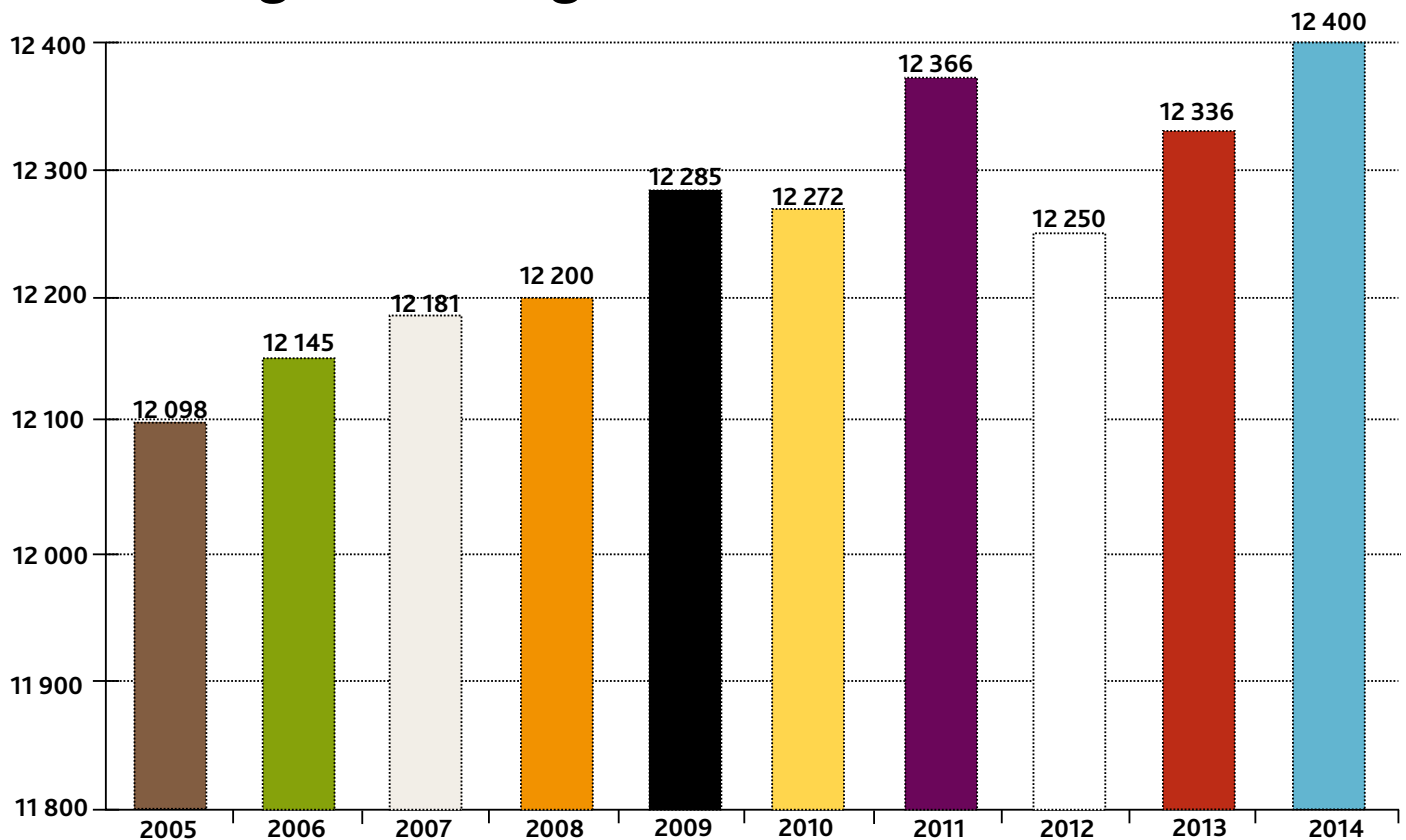
Lånebilaga 2016 (tkr)

	Skuld 2016-01-01	Ränta	Amortering	Summa
KommunInvest	20 000	0	20 000	0
Kommuninvest	20 000	484	-	484
Kommuninvest	45 000	940	-	940
Kommuninvest	30 000	195	-	195
Kommuninvest	35 000	385		385
SUMMA	150 000	2 004	20 000	2 004

Utdebitering (kr)

År	Kommun	Landsting	Summa
2003-2013	21,76	10,39	32,15
2014-2015	21,76	10,69	32,45
2016	21,76	10,69	32,45

Befolkningsutveckling



Kommunstyrelsen - Gemensam service

Ordförande: Jenny Önnevik

Verksamhetschef: Marie Wäppling

Budget (tkr)	Bokslut 2014	Budget 2015	Budget 2016
Intäkter	42 957	42 814	43 214
Kostnader	-78 901	-87 261	-97 954
Nettokostnader	-35 944	-44 447	-54 740

Inkl. Bromölla Direkt från 2015 och fördelad centralt placerad lönepott i budget 2016.

Inledning

Gemensam services fokus är att förse övriga verksamheter och politiken med såväl utvecklingsarbete som med utredningar och beslutsunderlag. Samlat i detta verksamhetsområde finns kommunledningen, kansli- och utvecklingsenheten, kommunikation- och serviceenheten, personalenheten, ekonomienheten, räddningstjänsten och fastighetsenheten. Den övergripande strävan i förvaltningen är fokus på helheten och detta präglar arbetet inom alla verksamheter, så även för Gemensam service.

Årets verksamhet

I linje med den helhetssyn som varit ledstjärna i budgetarbetet har Gemensam service, som mestadels har internt fokus, i uppdrag under 2016 att fortsätta pågående arbete med att stödja och utveckla inom alla områden.

Kansli- och utvecklingsenheten består av juridik, kansli med politiskt stöd, utveckling, handläggningsuppgifter till överförmyndarnämnden, samordning kring säkerhets- och trygghetsfrågor samt arkiv. Under året kommer vi att fortsätta arbetet med e-arkiv i samarbete med övriga Skåne Nordost-kommuner. Utvecklingsenheten kommer i början av året ha fokus på analyser av SCB:s medborgarundersökning och befolkningsutvecklingen samt introduktion av ny medarbetare. Kanslienheten ska påbörja arbetet med upphandling av nytt ärendehanteringssystem. Minst en krisövning kommer att genomföras under året för att öka kommunens krisberedskap.

Ekonomienheten kommer under året att utöver löpande arbete ha fokus på att få ut så stora effekter som möjligt av det nya ekonomisystemet samtidigt som flera nya medarbetare ska introduceras under första halvåret. I samband med byte av ekonomisystem finns anledning att se över alla rutiner och all dokumentation för att säkerställa samtliga rutiner, ett långsiktigt arbete som kommer att pågå under en längre tid. Arbetet med att effektivisera inköpen kommer att återupptas under året.

Personalenheten kommer efter vakanser under 2014-2015 att vid inledningen av året vara fullt bemannande. Arbetet med översyn av kommunens personalpolitiska riktlinjer och policier kommer då kunna intensifieras, samtidigt som ett internkonsultativt arbetssätt till stöd för organisationens personalansvariga chefer implementeras.

Nya rutiner för det systematiska arbetsmiljöarbetet introduceras den 1 januari, en förändring som kommer att mötas med både utbildning och fortlöpande uppföljning. Ambitioner finns att vidareutveckla det partsgemensamma samverkansarbetet med utgångspunkt i lokalt kollektivavtal. En partsgemensam utvärdering av företagshälsovården ska göras under året som grund för förlängning eller ny upphandling av tjänsten.

Hälsoarbetet vidareutvecklas under 2016, med primärt syfte att öka trivsel och arbetsglädje samt att förebygga psykisk ohälsa. Detta arbete omfattar allt ifrån att öka tydligheten i rekryteringsarbetet kring vilka krav som ställs i en kommunal anställning, till att utbilda chefer och arbetsmiljöombud i arbetsmiljöfrågor och grupprocesser.

Kommunikations- och serviceenheten har fortsatt fokus på bästa service till medarbetare och medborgare. Under året kommer en ny extern webbplats att lanseras samtidigt fortsätter arbetet med att samla och utveckla e-tjänster. Enheten är även kommunens resurs gällande telefoni där ny upphandling kommer att ske. Översyn av posthanteringen kommer att göras i samband med pensionsavgång.

Fastighetsenheten har fortsatt hög investeringsnivå vilket präglar hela enheten. Detta samtidigt som arbetet med driftoptimering och energieffektivisering fortgår med fokus på att dämpa kommande kostnadsökningar. Enhetens organisatoriska tillhörighet kommer att ses över under året i samband med rekrytering av ny fastighetschef.

Räddningstjänsten har stort fokus på utbildning för att säkerställa att samtliga har tillräcklig utbildning på samtlig utrustning. En utmaning som krävt stort fokus de senaste åren och sannolikt kommer att göra det även 2016 är rekrytering av nya deltidsbrandmän. Revidering av vårt handlingsprogram för samhällsinriktat och internt säkerhetsarbete kommer att tas fram.

Framtidsutsikter 2017-2018

Användning av medier och kontaktvägar förändras och Kommunikation- och serviceenheten följer utvecklingen för att kunna möta medborgarens efterfrågan i rätt kanaler. Vår nya webbplats, som på många sätt utgör grundstommen för vår kommunikation, kommer att utvecklas löpande.

Arbetet fokuseras på att vidareutveckla organisationens personalpolitik i syfte att tydliggöra och utveckla såväl medarbetarskap som chefskap i det offentliga uppdraget. Personalenheten ska utgöra ett internkonsultativt stöd i arbetet för organisatoriskt och socialt god arbetsmiljö. Under perioden prövas och vidareutvecklas formerna för lokala HR-nätverk i syfte att gemensamt profilera Bromölla kommun.

Bromölla kommun har de senaste åren utfört ett flertal energi-effektiviseringar och utmaningen framöver är att bibehålla låg energianvändning i kommunens lokaler. Detta kan endast nås med engagerad personal. Vi ser att underhållsresursen på sikt måste öka för att bibehålla fastigheternas värde.

Kommunstyrelsen - Stöd och omsorg

Ordförande: Jenny Önnevik
Verksamhetschef: Susanna Wahlman Sjöbring

Budget (tkr)	Bokslut 2014	Budget 2015	Budget 2016
Intäkter	58 862	51 132	51 632
Kostnader	-260 330	-87 065	-265 055
Nettokostnader	-201 468	-65 448	-213 423

Exkl. centralt placerad lönepott för budget 2016.

Inledning

I verksamhetsområdet Stöd och omsorg ingår individ- och familjeomsorg, vård och omsorg samt omsorg funktionsnedsättning.

Årets verksamhet

Kvalitetsarbetet med systemtänk som metod kommer att fortlöpa i de olika verksamheterna under året. De verksamheter som är igång ska fortsätta utveckla arbetet med att ta fram kapabilitetsmått, det vill säga att mäta hur bra verksamheten är på att leverera det som är viktigt för medborgaren.

Implementering av arbetskläder genomförs även inom gruppboendestäder LSS (Lagen om Stöd och Service till vissa funktionshindrade), enligt nya föreskrifter.

Utvecklingen av välfärdsteknologi och e-hälsa för verksamhetsområdet fortsätter på ett systematiskt sätt, både ur ett personalperspektiv och för den enskilde individen. Allt mer kan skötas från hemmet med hjälp av digitalisering och applikationer, exempel på detta är dokumentation på plats i systemet via läsplatta eller mobiltelefon. När det gäller enskilda kan olika tekniska lösningar erbjudas för att uppnå trygghet i hemmet.

Det finns behov av ett specialiserat team som ett komplement till ordinarie hemtjänst, utifrån ett identifierat behov hos medborgarna inom alla Stöd och omsorgs områden. Ett sådant resursteam planeras starta upp i början av 2016 och utvärderas kontinuerligt utifrån behoven.

Individ- och familjeomsorg

Individ- och familjeomsorgen arbetar med utredningar och insatser gällande barnavård, familjerätt, unga lagöverträdare, beroende/missbruk, försörjningsstöd, integration, socialpsykiatri samt det övergripande ANDT (alkohol, narkotika, dopning och tobak)-arbetet.

Försörjningsstödet fortsätter att minska i Bromölla kommun. Arbetet i Finsam (Finansiell samverkan i nordöstra Skånes kommuner) och OSA (Offentligt Skyddad Anställning) är några insatser som pågår för att hjälpa individer till egen för-

sörjning. Den inslagna vägen sedan något år tillbaka, med ett förändrat arbetssätt avseende rutinerna kring handläggning, bidrar till en positiv utveckling för berörda medborgares egen försörjning.

Arbetet med att erbjuda barn, ungdomar och deras familjer trygga boende- och behandlingsalternativ på hemmaplan har fortgått liksom den kvalificerade öppenvårdsbehandlingen riktad till personer med beroende och missbruk.

Stora utmaningar väntar i och med det ökade mottagandet av ensamkommande barn samt flyktingsituationen. Boendet för ensamkommande är sedan länge fullt utnyttjat och antalet familjehem har ökat drastiskt. Behov av flera boendialternativ är stort. Migrationsverkets beräkningar är väldigt osäkra, vilket försvårar arbetet.

Vård och omsorg

Vård och omsorg består av hemtjänst, hemsjukvård, öppna insatser, korttidsboende och särskilt boende.

Bemanningsenheten fortsätter utvecklas för att möta behoven hos både personal och medborgare och fler verksamheter kan komma att inkluderas.

Arbetet i teamen kring ledningskraft tillsammans med primärvården och regionen samt kvalitetskringen med registrering av åtgärder och uppföljning i nationella kvalitetsregister kommer att fortsätta under 2016.

Äldre ska få hjälp och stöd utifrån sina individuella behov och därför kommer ett nytt bedömningssystem att införas, ÄBIC (Äldres Behov i Centrum). Det innebär att biståndshandläggarna ska göra behovsbedömningar utifrån elva livsområden. Arbetssättet är behovsriktat, systematiskt och strukturerat.

Ett nytt hälso- och sjukvårdsavtal beräknas träda i kraft under hösten 2016, vilket vi i dagsläget ännu inte kan se konsekvenserna av. Med anledning av detta planerar verksamheten för olika inriktningar av korttidsplatser och avlastningsplatser för att kunna möta ett ökat behov.

Omsorg funktionshinder

Omsorg funktionshinder består av gruppboende, daglig verksamhet samt övriga insatser enligt LSS.

Behovet av fler sysselsättningstyper inom daglig verksamhet kräver anpassningar och utveckling inom denna verksamhet, både när det gäller lokaler och bemanning.

Verkställigheten av korttidsvistelse finns inte i egen regi utan sker genom köp av platser i grannkommunerna. Denna verkställighet kommer bli svårare att utföra då några kommuner har lämnat besked att de inte kan ta emot brukare från kringliggande kommuner.

Kräftskiva på Korsvångsgården. Foto: Viktoria Unosson



De gruppboendestäder som finns möter inte den efterfrågan som krävs. Allt fler personer med en kombination av olika funktionshinder är i behov av anpassat boende och en utveckling av detta måste till.

Framtidsutsikter 2017-2018

Det krävs aktivt deltagande i teknikutvecklingen för att dels skapa fler möjligheter för den enskilde medborgaren att kunna leva ett självständigt liv och dels för att personalen ska få utvecklas genom att göra rätt saker på ett effektivt sätt utifrån verksamhetens behov.

Individ- och familjeomsorg

Utmaningen under de kommande åren kommer till stora delar att handla om den ökande flyktingströmmen och de ensamkommande barnen/ungdomarna, bland annat med olika boendialternativ, men även med övrigt integrationsarbete.

Utvecklingen av kommunens stödinsatser till utsatta barn och ungdomar fortsätter och ytterligare behandlings- och stödalternativ på hemmaplan kommer att kunna erbjudas.

Socialpsykiatri är i behov av utveckling där olika boendialternativ och boendestöd är ett måste inom en ganska snar framtid.

Vård och omsorg

Verksamheten vill verka för att vara en attraktiv arbetsgivare och därmed planera långsiktigt för att möta kompetensen och rekryteringsbehovet som finns inom vård och omsorg, inte minst med tanke på det nya hälso- och sjukvårdsavtalet.

Ett trygghetsboende kommer att utgöra ett komplement till särskilda boenden i kommunen.

Omsorg funktionshinder

Verksamheten behöver starta upp en korttidsvistelse i egen regi för att veta att de beviljade insatserna kan verkställas. Idag är Bromölla kommun beroende av att köpa platser från grannkommunerna, som dock aviserat att de har egna behov och får allt svårare med platser. Detta kan komma att innebära vitesföreläggande för kommunen om inte besluten kan verkställas.

Vi kan se utökat behov av serviceboendestäder inom ett par år.

Kommunstyrelsen - Tillväxt och utveckling

Ordförande: Jenny Önnevik
Verksamhetschef: Anders Wanstadius

Budget (tkr)	Bokslut 2014	Budget 2015	Budget 2016
Intäkter	26 349	21 617	21 419
Kostnader	-88 654	-85 601	-85 613
Nettokostnader	-62 305	-63 984	-64 194

Exkl. centralt placerad lönepott för budget 2016.

Inledning

Verksamhetsområdet Tillväxt och utveckling omfattar kultur, bibliotek, turism, fritid, näringsliv, arbetsmarknad, fysisk planering och teknisk verksamhet.

Årets verksamhet

Tekniska enheten

Inom verksamheten finns den samlade administrationen för gata/park, planenhet, mätenhet, avfall samt miljöstrategi.

I mätenhetens verksamhet ingår bl. a. framställandet av nybyggnadskartor, grundkartor och ajourhållning av kartunderlag och adresser samt uppdatering av objekt i Lantmäteriets databaser (LINA). Husutsättningar, inmätningar till ledningsdragande verk samt ajourhållning av primärkartor är de arbetsuppgifter som är dagligen förekommande.

Drift och underhåll av kommunens gator och grönområden sköts via nytecknat avtal med den externa entreprenören Peab. En inventering av slitlagret på det kommunala vägnätet har genomförts och resulterat i en långsiktig beläggningsplan. Ökade miljökrav och krav på trygghetsbelysning kommer att medföra att en översyn, som kopplas samman med långsiktiga investerings- och skötselplaner, ska genomföras av de kommunala belysningspunkterna.

Det webbaserade felanmälningssystemet Infracontrol driftsattes 2015 och kommer att utvecklas under kommande år. I systemet är det lätt att anmäla fel i den offentliga miljön och medborgarna kan enkelt följa sitt ärende i systemet.

Näringslivsenheten

Näringslivsenheten bedriver verksamhet utifrån fem strategiskt viktiga områden:

- Insatser och stimulans för befintligt näringsliv.
- Stimulans till ökat nyföretagande.
- Företagsetablering.
- Kommunprofilering.
- Medverkan i regionalt näringslivsarbete.

Under året kommer ytterligare insatser för utvecklad företagservice genom att tillsammans med övriga kommuner i Skåne Nordost, medverka i SKL:s koncept Förenkla-helt enkelt.

Framtagande av såväl kortsiktig som långsiktig näringslivsplan ska genomföras och båda planerna kommer att remitteras i det nybildade näringslivsrådet. Näringslivsenheten ska internt vidareutveckla arbetssättet i företagsrelaterade ärenden och ska agera kunnigt, tydligt och serviceinriktat. Förenkla-helt enkelt är verktyget som ska användas och häri ingår utbildning, inspiration och praktiskt arbete.

Vi ska arbeta mer aktivt för nyetableringar av företag, företagsbesök, företagsträffar och utskick av nyhetsbrev. Samverkan med partners som Bromölla Nyföretagarcentrum och Ung Företagsamhet Blekinge/Bromölla ska fortgå och utvecklas. Näringslivsenheten ska internt vidareutveckla sitt arbetssätt där kunskap, service och tydlighet är ett signum.

Arbetsmarknadsenheten (AME)

Under våren 2015 påbörjades det grundläggande arbetet med att ta fram en lokal överenskommelse mellan Arbetsförmedlingen och Bromölla kommun. Regeringens uppdrag kommer 2016 och 2017 att genomföras av Delegationen för unga till arbete, DUA. Syftet med delegationen är bl.a. att följa arbetet med de lokala överenskommelserna och värdera genomförande och resultat.

Verksamhetsåret 2016 kommer att tillföra en del nya arbetsmarknadsinsatser som ett led i regeringens satsning på olika målgrupper, t.ex. ungdomar under 25 år. Den lokala överenskommelsen mellan kommunen och Arbetsförmedlingen kommer att tas i bruk. Delegationen för unga till arbete (DUA) kommer att vara en motpart som löpande följer utvecklingen av det lokala arbetet enligt överenskommelsen. Syftet för den nya insatsen är att minska arbetslösheten bland ungdomar samt att synliggöra unga som varken arbetar eller studerar.

Extratjänster är en ny insats för långtidsarbetslösa personer, som är inskrivna i Fas 3. Anställningen gäller 75 % i max 12 månader i taget och ska inte kombineras med andra insatser. AME kommer att arbeta för samverkan med Arbetsförmedlingen, personalenheten och de fackliga organisationerna.

AME har ingått i fyra skriftliga avtal med Arbetsförmedlingen, som gäller arbetsträning av sjuka/arbetslösa på olika nivåer. Två avtal gäller enbart för ungdomar under 25 år, två avtal gäller för + 25 år och uppåt. Ett anordnarbidrag utgår till AME för varje person, som omfattas av avtalen. Samtliga avtal gäller under 2016.

Vi kommer fortsätta att erbjuda feriearbete för unga i åldern 16-17 år. Coachning av deltagare i kommunal verksamhet fortsätter på AME. Den arbetsökande får hjälp med att söka jobb, skriva CV, personligt brev, aktivitetsrapporter, kontakta myndigheter och mycket annat. Utöver det praktiska stödet får individen också träning i att på sikt klara sina uppgifter på egen hand.

AME är aktiv i olika nätverk, både lokalt, regionalt och statligt. Inom Skåne Nordost arbetar vi för att skapa gemensam-

ma program för arbetssökande, som dels följer färdplanen och dels kan ge möjlighet till ansökning av EU-stöd.

Turism och fritid

Bromölla Turism innefattas av marknadsföring och produktutveckling av turist- och besöksnäringen. Bromölla Fritid består av fritidsgården Tunnan samt simhallen.

Destinationsprocessen kommer fortsätta att skapa insikt och vidareutveckling för turismen inom och utom kommunen. Arbetet med att öka interaktionen mellan kulturella och kreativa näringsidkare och övriga näringslivet fortsätter att utvecklas.

Arbetet med Sydostleden, en cykelled mellan Växjö och Simrishamn, fortsätter att utvecklas både fysiskt och marknadsföringsmässigt, och invigs i mitten av juni. Skåneleden förbereds för att bli exportmogen och arbetet fortgår med bl.a. uppdatering av markavtal, ledmarkeringar etc. Bromölla kommun är medarrangör till det internationella vandrareventet Eurorando som genomförs september 2016. Detta kommer att förlänga turistsäsongen och bidra till många nya besökare i kommunen. Arbetet med att fräscha upp och förbättra kommunens badplatser fortsätter – årets badplats är Råby.

Fritidsstrategi – en färdigarbetad färdplan förväntas bli klar i början av året. Fritidsgården Tunnan kommer att vidareutveckla aktiviteten "Kul i Lov", ett koncept som engagerar många

*Ett av Bromöllas nyaste konstverk - en kramruta på Folkets Husgatan.
Foto: Kerstin Persson*



lediga elever. Bromöllaläggret fortsätter, en populär aktivitet som lockar många barn till fysisk aktivitet under sommarledigheten.

Under året kommer utbyte av ljudsystemen i idrottshallarna att påbörjas, vilket höjer upplevelse kvaliteten.

Simhallens sidor på webbplatsen ska uppdateras och revideras, och närvaro på sociala medier kommer att utökas. Under året kommer en ny rutschkana för barn och ungdomar att installeras i simhallen.

Kultur och bibliotek

Verksamhetsområdet består av ett huvudbibliotek med integrerad turistbyrå och informationskontor samt en filial i Näsrum. I kommunen finns även sju skolbibliotek som skolan ansvarar för, varav fem är bemannade med fackutbildad bibliotekarie. Bromölla Kultur arbetar tillsammans med biblioteket i framtagandet och genomförandet av bibliotekets kulturprogram. Verksamhetsområdet innefattar även samverkan med kommunens kulturföreningar, kulturarbetare, kulturella kreativa näringar och studieförbund. Arbetsgruppen Kultur Ungdom Barn (KUB) arrangerar kulturverksamhet i skola och förskola.

Bromölla kultur och bibliotek fortsätter arbetet med att utveckla folkbiblioteket till en kulturpunkt i lokalsamhället där läsning, berättelser, kunskap, information, kreativitet och skapande står i centrum. Kulturpunkten ska vara en arena för digital delaktighet och arbeta läsfrämjande. Det skapande och pedagogiska arbetet för och med barn och unga ska utvecklas. Samarbetet mellan biblioteken inom Skåne Nordost fortsätter. Viktiga samverkansområden är gemensam kompetensutveckling, erfarenhetsutbyte och medieförsörjning. 2015 påbörjades arbetet med ta fram en ny biblioteksplan för kommunen och att färdigställa denna kommer bli en viktig del under 2016. Kommunens antagna kulturgaranti ger alla barn och unga i förskola och skola en kulturupplevelse per år från och med det år man fyller fem. Arbetet med Bromöllas digitala hembygdsbok fortsätter med oförminskad styrka. En handlingsplan för Bromöllas kulturella kreativa näringar ska tas fram tillsammans med näringslivsenheten. Stengodsfontänen Scanisaurus av Gunnar Nylund ska systematiskt inventeras och ett skötsel- och åtgärdsprogram tas fram.

2016 firar Bromölla bibliotek 30 år, vilket kommer att uppmärksammas. Dessutom invigs ett nytt skol- och folkbibliotek i Näsrum. Dessa bibliotek innebär nya och förändrade möjligheter till samarbete mellan skola, bibliotek och allmänhet, kulturella samlings- och mötespunkter som medverkar till utökat integrationsarbete.

Biblioteket har i framtiden en viktig roll i arbetet för demokrati, människors lika värde och mångfald. En av våra främsta utmaningar är att införliva och öka kunskapen om kulturens värde för tillväxt och utveckling av lokalsamhället, samt att arbeta för att underlätta integration och engagera unga vuxna.

Valje badplats. Foto: Viktoria Unosson



Framtidsutsikter 2017-2018

För att kunna möta framtidens utmaningar behöver vi utveckla samarbetet med lokala företag och myndigheter. Bromölla kommun står inför fortsatt stora strukturella förändringar avseende arbetsmarknaden, då ca 30 % av våra arbetstillfällen finns i tillverkande industri. Arbetslösheten, speciellt för ungdomar, är fortsatt hög även om vi kan skönja något lägre arbetslöshetstal. Den arbetsmarknadspolitiska åtgärden Fas 3 avvecklas fram tills slutet av 2018 och kommer därefter att ingå i den nya insatsen benämnd "extratjänster". Den lokala överenskommelsen inom DUA kommer att gälla under 2017 och planeras bli kvar framöver också. Tillsammans måste berörda parter samverka i högre utsträckning och vi måste fortsätta att bidra till att utveckla möjliga alternativa näringar. Framsteg har gjorts under året 2015 med bl.a. samarbete mellan kulturella och kreativa föreningar/företag. Vi kommer att fortsätta arbeta aktivt med att nå ut till nya målgrupper av medborgare bl.a. för att underlätta integration samt för att möjliggöra en större mångfald i verksamheten.

Andra prioriterade områden är också att verka för ökad lokal handel och en levande landsbygd. Ett steg att möjliggöra en levande landsbygd är utbyggnad av fibernät över hela kommunen. En fibersamordnare kommer att vara behjälplig för defiberföreningar som kommer att behöva bildas på landsbygden. Framledes ska vi aktivt medverka inom ramen för SkånesEss(Leader)som fokuserar på landsbygdsutveckling. Ny programperiod träder i kraft 2016 och pågår t.o.m. 2020.

Välskötta, attraktiva och säkra badplatser bidrar till en hög upplevelse och vi kommer att fortsätta upprusta de kommunala badplatserna efter den plan som är lagd. Vi kommer dessutom att skapa tydligare vägvisning genom kommunen så besökare utan svårigheter kan följa cykelstråk, vandringsleder, sevärdheter etc. Under året ska arbetet med att revidera och utveckla kommunens cykelplan att genomföras. Planen kommer dessutom att kompletteras med projekt "Säker skolväg", ett projekt som identifierar och synliggör barn och ungdomars färdväg till och från olika målpunkter t.ex. skola.

För att möjliggöra etablering av nya bostäder och företag samt påvisa Bromölla kommuns attraktiva geografiska läge kommer vi att öka takten gällande framtagandet av detaljplaner. I samband med detta arbete intensifierar vi också arbetet med att utveckla, förnya och reinvestera infrastrukturstråk såsom cykelvägar och gång- och rekreationsytor. Den offentliga miljön ska vara trygg, säker och upplevelsevård vilket tydliggörs i arbetet med skötselplaner som kommer att påbörjas.

Kommunstyrelsen - Utbildning

Ordförande: Jenny Önnevik
Verksamhetschef: Sven Håkansson

Budget (tkr)	Bokslut 2014	Budget 2015	Budget 2016
Intäkter	22 199	16 414	17 791
Kostnader	-224 970	-229 288	-238 013
Nettokostnader	-202 771	-212 874	-220 222

Exkl. centralt placerad lönepott för budget 2016.

Inledning

I verksamhetsområdet Utbildning ingår förskola, grundskola, grundsärskola, fritidshem och musikskola.

Årets verksamhet

Utbildningsområdets övergripande mål är att alla barn och elever ska trivas, utvecklas och nå goda resultat i skolan. Alla ska lyckas, var och en efter sina förutsättningar. God fysisk arbetsmiljö, möten med kompetenta vuxna och verksamhet som uppmuntrar till aktivt deltagande. Detta är alla viktiga förutsättningar för att våra barn och elever ska behålla lusten att lära och utvecklas under hela sin skolgång.

Detta övergripande mål finns på ett tydligt sätt formulerat i utbildningsverksamhetens visionsdokument. Under 2016 kommer verksamheten att arbeta vidare med våra tre fokusområden: måluppfyllelse, delaktighet och alla barns och elevers rätt till stöd och stimulans. En utvärdering och revidering av vårt nuvarande visionsdokument kommer att ske under året.

Den 1 januari 2015 förtydligades det kommunala aktivitetsansvaret. Förtydligandet innebär att kommunen har ett större ansvar för att i första hand arbeta för att alla ungdomar får gymnasieutbildning eller annan form av sysselsättning. Bakgrunden är att ungdomar som inte fullgör en gymnasieutbildning löper större risk att hamna i utanförskap. I nuläget finns drygt 45 ungdomar i denna grupp. Sedan oktober deltar Bromölla kommun i ett EU-projekt som går under namnet PlugIn 2.0 som arbetar aktivt för att få ungdomarna till arbete eller studier. Syftet med projektet är att öka antalet elever med gymnasiebehörighet och därmed på sikt minska ungdomsarbetslösheten. Under 2016 kommer projektet att utökas med ytterligare personal med varierande kompetens.

Enligt skollagen är det kommunens skyldighet att bedriva systematiskt och kontinuerligt kvalitetsarbete i samtliga verksamheter. Under våren 2015 genomförde Skolinspektionen en så kallad riktad inspektion i Bromölla kommun för att bland annat bedöma hur väl såväl huvudman som enskilda enheter

lever upp till styrdokumentens krav. Förskoleverksamheten och grundsärskolan lämnades utan anmärkningar. När det gäller förskoleklassen och grundskolan kommer verksamheten att arbeta med de utvecklingsområden som lyftes fram efter inspektionen. Det handlar dels om att ge adekvat stöd och stimulans till elever i behov av stöd men också om att utmana de elever som behöver extra stimulans. Vidare behöver elevhälsan utvecklas och förstärkas för att i större utsträckning arbeta hälsofrämjande och förebyggande. Det tredje stora området är att säkerställa stöd till elever i behov av modersmålsundervisning och studiestöd på ett främmande språk. Inom fritidshemsverksamheten ska kommunen på ett tydligare sätt följa upp och analysera dess måluppfyllelse samt vidta åtgärder utifrån vad analysen visar, i syfte att utveckla utbildningen. Under hösten har rutiner för detta arbetats fram och de kommer att implementeras under 2016.

Under 2015 förstärktes elevhälsan. En chef för elevhälsan anställdes och likaså en tredje skolsköterska. Tanken med denna förstärkning är, i enlighet med Skolinspektionens inspektion, att skapa bättre förutsättningar för ett hälsofrämjande och förebyggande arbete genom aktivt arbete ute i klasserna och genom att exempelvis vara delaktiga vid föräldramöten.

I samverkan med IFO kommer ett drogförebyggande projekt, som går under namnet Effekt, startas upp. På föräldramöten ska utbildad personal diskutera värderingar och attityder till tobak, alkohol och droger. Forskning har visat att föräldrarnas inställning i dessa frågor är avgörande för ungdomarnas inställning till droger.

Under 2016 ska en utökning av städfrekvensen på förskolor och skolor göras för att förbättra arbetsmiljön för elever och personal. Ytterligare utökning kommer därefter att ske 2017.

Förskola

Behovet av en utökning av antalet förskoleavdelningar är fortsatt stort. Arbetet med att hitta en lämplig placering för en ny förskola med sex avdelningar fortskrider. Det nuvarande förslaget är att förskolan placeras på Ivöstrand. Verksamheten är mycket positiv till denna placering och projektgruppen har arbetat fram förslag på lokalernas utformning. När den nya förskolan öppnas kommer barngrupperna i centralorten minska och förutsättningar skapas för att ge barnen god miljö och en bra start inför kommande skolgång.

Antalet förskolebarn i Gualöv har glädjande nog fördubblats på några år. Förvaltningen har arbetat aktivt för en utökning av antalet förskoleplatser. Detta för att vi i så stor utsträckning som möjligt ska kunna erbjuda vårdnadshavare som önskar placering på förskolan i Gualöv detta. I väntan på en permanent utbyggnad av förskolan har en paviljong placerats i anslutning till befintlig lokal. Verksamheten i dessa lokaler startar upp i januari 2016.

Gualövs skola. Foto: Viktoria Unosson



Även förskolan i Näsrum har i nuläget en paviljong som rymmer en förskoleavdelning i väntan på en permanent lokal.

Satsningen på förskolans matematiklyft, en bred kompetensutvecklingsinsats, fortsätter under 2016. Målet med satsningen är att barnen vid skolstart ska vara bättre rustade när det gäller grundläggande matematikkunskaper. Diskussioner och aktiviteter har redan gett inspiration som syns ute i verksamheterna.

Satsningen på föräldrautbildningen, Alla Barn i Centrum, (ABC), fortsätter under 2016. Utbildningen, som vänder sig till föräldrar med barn i åldern 1-12 år, har fått ett mycket positivt mottagande av de föräldrar som har deltagit. Utbildningen handlar bland annat om föräldraskap och gränssättning. Planerade grupper är så här långt fullbokade.

Skola

Elevutvecklingen är fortsatt positiv i grundskolan. I januari 2015 hade vi 1 410 elever inskrivna i grundskolan, ett år senare inför vårterminsstarten 2016 är denna siffra 1 485. En ökning med 75 elever. För att möta det ökande elevantalet och säkerställa tillgången på lokaler kommer förvaltningen att arbeta fram en ny lokalförsörjningsplan för hela verksamhetsområdet under 2016. För att möta elevökningen kommer antalet pedagoger att utökas under året.

Merparten av elevökningen är nyanlända elever. Idag har vi drygt 310 elever med annat modersmål än svenska och runt 20 språk är representerade i modersmålsundervisning och studiestöd. För att möta dessa elevers behov av introduktion i den svenska skolan och i det svenska språket startade vi hösten 2014 upp en förberedelseklass på Dalaskolan Södra. Alla nyanlända elever i åk 1-9 placerades då i denna grupp. Gruppen blev snabbt stor och det fylldes kontinuerligt på med nya elever. Spridningen i ålder gjorde också undervisningssituationen svår. Vårterminen 2015 startades en ny förberedelseklass för åk 1-6 på Gualövs skola. Under våren 2015 tog Gualövs skola emot 17 nyanlända elever och lokalmässigt var gränsen nådd för ytterligare placeringar på skolan. I början av hösten gjordes lokalanpassningar på Edenyds skola för att därefter starta upp

en ny förberedelseklass. Lärarpersonal anställdes och under hösten har skolan tagit emot 15 elever i gruppen.

För åk 7-9 kommer en ny förberedelseklass att startas upp på Humleskolan under vårterminen 2016.

Musikskola

Musikskolan har de senaste åren ökat sitt elevantal. Arbetet med att verka mer mot skolan genom olika projekt kommer att fortsätta för att attrahera ytterligare elever.

Framtidsutsikter 2017-2018

Vid halvårsskiftet 2015 skärptes kraven på att samtliga undervisande och betygsättande pedagoger ska vara legitimerade. Dessa krav i kombination med den allt större bristsituationen är en stor utmaning att tackla framöver. Här gäller det att arbeta aktivt både för att behålla befintlig personal och att på effektivt sätt rekrytera nya medarbetare. I förvaltningen pågår ett arbete för att vi ska upplevas som en attraktiv arbetsgivare. En viktig aspekt i detta arbete är att bevaka löneutvecklingen, i första hand mot närliggande kommuner, för att behålla vår konkurrenskraft när det gäller lönerna.

Inom lokalförsörjningsarbetet är förhoppningen att en ny förskola med sex avdelningar kommer att stå klar under perioden. I kommunperspektivet kommer då antalet avdelningar utökas med tre. Detta ska bidra till att skapa mindre barngrupper på förskolan och på så sätt skapa bättre förutsättningar för en bra start för våra yngsta. Den nya förskolan är också en förutsättning för att vi ska få till bra miljö på Alvikens skolan där elevantalet har ökat.

Arbetet med IKT-strategin kommer att fortsätta och under 2016 ska en revidering av planen genomföras. Fokus kommer framöver att ligga på att kompetensutveckla personalen och på att utveckla elevaktiva arbetsätt. IKT-satsningen ska leda till en utveckling av lärmiljöer och lärprocesser som tränar elevernas övergripande förmågor. Elevernas delaktighet och ansvarstagande för sitt lärande ska också öka, likaså är målet att nå ökad måluppfyllelse.

Kommunstyrelsen

- Kommunfullmäktige/Kommunstyrelsen

Kommunfullmäktiges ordförande: Johan Larsson

Kommunstyrelsens ordförande: Jenny Örnevik

Budget (tkr)	Bokslut 2014	Budget 2015	Budget 2016
Intäkter	0	0	0
Kostnader	-5 476	-6 593	-6 723
Nettokostnader	-5 476	-6 593	-6 723

Årets verksamhet

Kommunfullmäktige har tre fasta beredningar: välfärdsberedningen, beredningen för tillväxt och samhällsbyggande samt arvodesberedningen. Beredningarna ska arbeta utifrån uppdrag från kommunfullmäktige med strategiska framtidsfrågor. De ska ta fram förslag till den långsiktiga politiska viljeinriktningen.

Kommunstyrelsen har fyra utskott: allmänt utskott, samhällsbyggnadsutskott, omsorgsutskott och utskottet för utbildning, kultur och fritid. Utskotten ska bl.a. bereda frågor inför ställningstaganden i kommunstyrelsen. Kommunstyrelsen ansvarar för övergripande ledning, styrning och samordning av kommunens samlade verksamhet och har ett övergripande ansvar för kommunens ekonomiska ställning och utveckling. Styrelsens uppgifter innefattar även uppsikt över kommunens bolag.

Kommunstyrelsen utser även representanter i t.ex. pensionsråd, rådet för funktionshinderfrågor, ortsnamnskommittén samt konstinköpskommittén.

Framtidsutsikter 2017-2018

Nästa ordinarie val till kommunfullmäktige är i september 2018.



Kommunstyrelsen

- Sölvesborg-Bromölla kommunalförbund

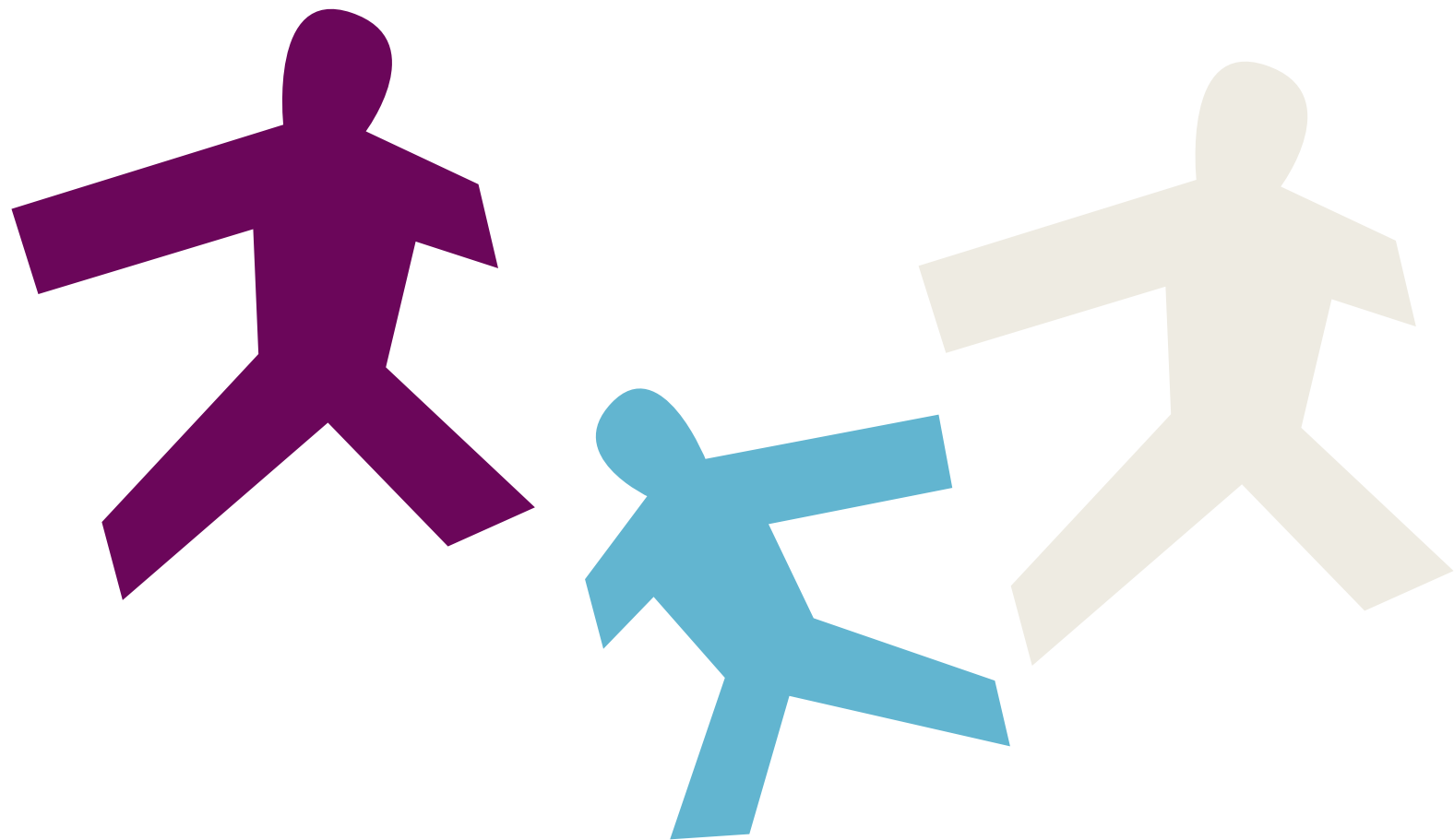
Ordförande: Jenny Önnevik

Budget (tkr)	Bokslut 2014	Budget 2015	Budget 2016
Intäkter	0	0	0
Kostnader	-63 640	-66 940	-67 901
Nettokostnader	-63 640	-66 940	-67 901

Årets verksamhet

Bromölla kommun har tillsammans med Sölvesborgs kommun fr.o.m. 2011 ett kommunalförbund som omfattar gymnasieutbildning och kommunal vuxenutbildning, IT-verksamhet, personaladministration, lönekontor, städ- samt kostverksamhet. Verksamheten får sina intäkter genom att respektive medlemskommun dels lämnar ett driftbidrag och dels faktureras utförda tjänster.

Medlemsavgiften för Lärcentrum till Bromölla är ett särskilt bidrag med 542 tkr för 2016. För 2016 finns det två nya bidrag, 90 tkr till samverkan yrkesutbildning och 135 tkr för lärlingsakademien.



Myndighetsnämnden/Myndighetskontoret

Ordförande: Johan Karlsson
Verksamhetschef: Öjvind Hatt

Myndighetsnämnden

Budget (tkr)	Bokslut 2014	Budget 2015	Budget 2016
Intäkter	0	0	0
Kostnader	-334	-428	-428
Nettokostnader	-334	-428	-428

Kostnaderna för Myndighetsnämnden i ovanstående ruta avser den politiska verksamheten.

Myndighetskontoret

Budget (tkr)	Bokslut 2014	Budget 2015	Budget 2016
Intäkter	2 640	2 100	2 100
Kostnader	-7 635	-6 756	-6 885
Nettokostnader	-4 995	-4 856	-4 785

Inledning

Inom myndighetsnämndens ansvarsområde ligger byggnadsfrågor, miljö- och hälsoskydd, parkeringstillstånd, trafikreglering i form av lokala trafikförordningar och tillsynsansvar enligt räddningstjänstlagen.

Myndighetsnämndens administrativa enhet är Myndighetskontoret och kontorets verksamhet regleras i huvudsak av lagen om bostadsanpassningsbidrag, miljöbalken samt plan- och bygglagen. Myndighetsnämnden är även organ för beslut enligt lagen om skydd mot olyckor samt för lokala trafikförordningar. Den praktiska verksamheten står räddningstjänsten respektive tekniska enheten för. När det gäller bostadsanpassningsbidragen ligger hantering och budget på Myndighetskontoret, med beslutsdelegation från kommunstyrelsen (samhällsbyggnadsutskottet).

Årets verksamhet

Bostadsanpassningsbidrag och parkeringstillstånd

Trenden från andra kommuner, där ansökningarna blivit mer omfattande och gäller yngre brukare än tidigare, har också märkts i Bromölla kommun. Ärendemängden förväntas vara oförändrad och kommer då sannolikt att ligga runt 175 ansökningar på årsbasis. Utvecklingsarbetet som bedrivs tillsammans med arbetsterapeuterna förväntas fortsätta i samma positiva anda. Rutiner för en samlad uppföljning av hela förloppet kommer att tas fram, inklusive hantverkarnas insats.

Trenden mot en ökning av antalet parkeringstillståndsärenden fortsätter sannolikt under 2016 och i takt med att lagstiftningen har skärpts har avslagsbesluten och därmed även antalet

överklaganden också blivit fler.

Särskilda insatser kommer att göras under 2016 för att bättra nå ut med information till brukare och anhöriga. Läkarintyg är ett annat område med förbättringsutrymme, liksom i samordningen mellan kommunerna för att åstadkomma mer enhetlig och likställd behovsprövning.

Bygghuset

Byggsektorns återhämtning kommer förmodligen att fortsätta under 2016 och med det en ökning av såväl villor som större nybyggnadsprojekt. Nya eldstäder och tillbyggnad av uterum dominerar dock fortsatt, även om intresset för attefallshus har ökat något.

Andra utmaningar som kommer att ägnas uppmärksamhet under verksamhetsåret är:

- Digitalisering av arkiv och bygglovshantering.
- Backup inför sjukdomar och kompetensöverföring vid pensionsavgångar.
- Uppdaterad och korrekt information på kommunens webbplats.
- Ny löpande servicemätning ger nya möjligheter till serviceförbättringar.
- Byte av ekonomisystem medför nya faktureringsrutiner.
- Jobba fram bättre rutiner inom projektet "Förenkla-helt enkelt".

Miljökontoret

Inför 2016 har miljökontoret två fokusområden, Friska vatten respektive Giftfri miljö, tagits fram. I arbetet med att ta fram fokusområdena har bland annat följande legat till grund:

- Risker för miljö och hälsa.
- Tillsynens effekt.
- Folkhälsomål.
- Nationella miljö kvalitetsmål.
- Det regionala åtgärdsprogrammet för miljö kvalitetsmålen 2012-2016.
- Bromölla kommuns lokala miljömål.
- Bromölla kommuns vision.

Fokusområdet Friska vatten har tydlig koppling till de nationella miljö kvalitetsmålen Ingen övergödning, Levande sjöar och vattendrag, Grundvatten av god kvalitet och Hav i balans samt Levande kust och skär. Friska vatten är även förankrat i det regionala åtgärdsprogrammets Hänsyn till hav, sjöar och vattendrag och Hushållning med mark- och vattenresurser samt i Bromölla kommuns lokala miljömål Hushållning med mark, vatten och bebyggd miljö och Friska vatten.

Hållbarhet tas även upp i Bromölla kommuns vision, och friskt vatten eftersträvas också i VA-plan och dagvattenstrategi.

Fokusområdet Giftfri miljö har koppling till folkhälsomålet Miljö och produkter, i det nationella miljö kvalitetsmålet Giftfri miljö samt det regionala åtgärdsprogrammets Hållbar konsumtion. Giftfri miljö är också förankrat i det lokala miljömålet Hållbar konsumtion, liksom i skrivningen i Bromölla kommuns vision om långsiktig hållbarhet.

Framtidsutsikter 2017-2018

Utöver det som är på gång för de enskilda enheterna, kommer myndighetskontoret under perioden, utöver arbetet med systemtänk, också att delta i flera projekt rörande metodutveckling och bemötande, bland annat SKL:s Förenkla-helt enkelt.

Bostadsanpassningsbidrag och parkeringstillstånd: Trender mot ökande kostnader som i andra kommuner då det gäller bostadsanpassningsbidragen. För parkeringstillståndens del kommer antalet sannolikt att stabiliseras, såvida inte lagen ändras.

Byggkontoret: Ett antal ändringar har aviserats i plan- och bygglagen med syftet att dels underlätta för ökat bostads-

byggande genom förenklingar i planprocessen, dels minska antalet lovpliktiga och anmälningspliktiga åtgärder. Regeringen har också nyligen beslutat om möjligheter till undantag i förhållande till gällande bestämmelser då det gäller boende för flyktingar och asylsökanden, ändringar som kommer att träda ikraft 2016, varför konsekvenserna för kommunerna ännu inte är kända.

Revisionen

Ordförande: Lars B Bergman

Budget (tkr)	Bokslut 2014	Budget 2015	Budget 2016
Intäkter	0	0	0
Kostnader	-734	-740	-740
Nettokostnader	-734	-740	-740

Inledning

Revisorerna och lekmannarevisorerna (revisionen) är fullmäktiges och ytterst medborgarnas demokratiska instrument för granskning och kontroll av den verksamhet som bedrivs i styrelser, nämnder, fullmäktigeberedningar och företag. Revisionen har en central roll när det gäller att säkerställa insynen i och kontrollen av all verksamhet som kommunen ansvarar för. Den har därmed en viktig funktion i den lokala självstyrelsen. Revisionen kan skänka legitimitet och förtroende åt verksamheten, men också vara förmedlare av väsentlig och nödvändig kritik. Med sina insatser bidrar revisionen också till förbättring och utveckling.

Den övergripande revisionsuppgiften i kommunen är att granska om verksamheten följer kommunfullmäktiges beslut, om verksamheten uppnår de politiska målen och nämndernas mål inom givna ekonomiska ramar. Detta inkluderar Bromölla kommuns företag och stiftelser. Genom speciella insatser djupgranskas dessutom ett antal områden. Det är den budget som avsätts för revisionen som avgör mängden granskningar. Därmed kan även sägas att ambitionen för revisionen är satt.

Liksom under föregående år söker revisorerna att finna områden som ur en risk- och väsentlighetssynpunkt är av vikt att granskas. Vi söker att ligga i framkant när det gäller att inte enbart granska vad som har skett utan även att söka kommande trender och problemområden. Vi har utökat vårt samarbete med kommunfullmäktiges presidium för att vara mer lyhörda för ändringar i kommunens verksamhet.

Vi ser med ökat intresse och engagemang mot nya utmaningar.

Årets verksamhet

Under 2015 gjordes upphandling av sakkunniga biträden till revisorerna. Förutom att biträda vid de revisionsuppdrag som kommunen erbjuder, ska de också stödja de lekmannarevisorer som granskar bolagens verksamhet. Därtill har även uppdraget att granska bolagen, enligt Aktiebolagslagen, tillkommit. Detta betyder att vi som revisorer enbart har ett bolag att arbeta emot. En av fördelarna är att det upphandlade företaget, KPMG, får en unik blick över kommunens totala verksamhet.

Ett antal specifika områden ska djupgranskas förutom de övergripande granskningar som lagen har uppdragit åt oss att se över.

Framtidsutsikter 2017-2018

Det är med intresse som vi ser fram mot det nya upplägget med ett gemensamt biträde i all revision. Vi väntar även en hel del nyheter när det gäller god revisionsledning och kommunal-lagen.

Valnämnden

Ordförande: Leif Pettersson

Budget (tkr)	Bokslut 2014	Budget 2015	Budget 2016
Intäkter	436	0	0
Kostnader	-1 205	-10	-10
Nettokostnader	-769	-10	-10

Inledning

Valnämnden ansvarar för genomförande av allmänna val. Detta avser både röstning på valdagen och förtidsröstning.

Framtidsutsikter 2017-2018

Nästa ordinarie val till kommunfullmäktige är i september 2018.

Överförmyndarnämnden

Ordförande: Hans Persson

Budget (tkr)	Bokslut 2014	Budget 2015	Budget 2016
Intäkter	460	610	610
Kostnader	-1 294	-1 510	-1 544
Nettokostnader	-834	-900	-934

Årets verksamhet

Överförmyndarnämnden fullgör och ansvarar för de uppgifter som avses i föräldrabalkens 19 kapitel om överförmyndare samt i förmynderskapsförordningen. Överförmyndarnämnden ska ge god och korrekt service till personer som är i behov av hjälp och stöd av företrädare, samt till dem som företräder dessa personer. Nämnden har också ansvar för att utse gode män till ensamkommande barn.

Överförmyndarnämnden har tre ledamöter och tre ersättare. Tre tjänstemän har delegation att fatta beslut i de flesta individärenden. Frågor av principiell betydelse avgörs av nämnden.

Med anledning av flyktingsituationen i landet och prognoserna inför 2016 kommer arbetsmängden för de ensamkommande barnen att kräva fortsatt prioritet och belastning. Mängden ärenden inom de övriga delarna av överförmyndarnämndens verksamhet kommer sannolikt också att öka.

Framtidsutsikter 2017-2018

Antalet ärenden antas även fortsättningsvis öka för hjälp och stöd enligt föräldrabalken. Det är troligt att en ökad mängd av dessa blir inom ärenden där huvudmän inte har några egna tillgångar för att betala sina arvoden. Detta medför att kostnaderna för arvoden ökar för kommunen.

Tilldelade ramar 2016 (tkr)

Nämnd/Styrelse	Definitiv ram KF 2015	Förändringar 2015	Utgående ram 2015	Ingående förändring av ram 2016	Ingående löneökning	Budget- beslut	RAM 2016
Kommunstyrelsen:							
Gemensam service	42 903	799	43 703	-443	327	1 330	44 916
Stöd och omsorg	208 291	3 161	211 452	0	1 172	798	213 423
Tillväxt och utveckling	63 984	1 465	65 448	-998	179	-435	64 194
Utbildning	206 899	5 975	212 874	-1 647	1 214	7 781	220 222
Politiken (KF och KS)	6 603	-10	6 593	0	0	130	6 723
Lönepott	9 162	-8 418	744	0	-2 920	12 000	9 824
SBKF	65 140	1 800	66 940	0	0	961	67 901
Kommunstyrelsen	602 983	4 772	607 754	-3 088	-28	22 565	627 203
Myndighetskontoret	4 675	81	4 756	0	28	1	4 785
Myndighetsnämnd	428	0	428	0	0	0	428
Revisionen	716	24	740	0	0	0	740
Valnämnden	10	0	10	0	0	0	10
Överförmyndarnämnden	889	11	900	0	0	34	934
Internränta	3 500	0	0				
Summa nämnder	613 200	488	614 588	-3 088	0	22 600	634 100
Semesterlöneskultsökning	1 000		1 000				2 000
Summa	614 200		615 588				636 100

Investeringsbudget 2016-2020 (tkr)

Prj		2016	2017	2018	2019	2020
	KOMMUNSTYRELSEN					
	Gemensam service och politik					
IP002	Inventarier gemensam service	50	50	50	50	50
IP003	Möbler Sessionssalen	250				
IV002	Nytt dokument- och ärendehanteringssystem	800	700			
	Sammanträdesrum, utbyte tak, belysning, golv		550			
IV060	Inredning bibliotek Näsum	195				
IV060	Lokalanpassning	500	500	500	500	500
IV061	Näsums skola, renovering hus E, F	2 500				
	Kvarngården, tillbyggnad korttidsvistelse (äskande soc)			9 000		
	Övningshus/förråd nybyggnation Räddningstjänsten			3 000		
IP060	Driftövervakningssystem	250	250	250	250	250
	Edenryds skola, renovering		6 000			
	Gualövs skola, renovering		5 000			
	Simhallen, utbyte tätskikt			11 000		
	Tunnbyskolan, byte fönster		500	500	500	500
	Räddningstjänsten Bromölla, utbyte ventilationsaggregat		1 200			
	Kvarngården, utbyte ventilationsaggregat		400			
IP061	Räddningstjänsten Näsum, installation inbrottslarm	75				
IV062	Förskola Näsum tillbyggnad avdelning	5 200				
IV063	Tianshallen utbyte fönster och dörrpartier	500				
	Strandängen, utbyte avbytarbås		100			
	Strandängen, inst belysning gräsplan		500			
	Strandängen, renovering läktare		500			
	Strandängen, utbyte kompl staket, flytt entré, p-plats		2 500			
	Dalaskolan N, inst behovsstyrning innertak Led-belysning		2 500			
	Installation 25 st Molok			2 500		
	Kyrkängens förskola, konvertering behovsstyrn vent		250			
	Kommunteknik, utbyte värmesystem		1 500			
	Vita huset (lab) utbyte vent aggregat			700		
	Simhallen, utbyte avfuktningssystem			1 500		
	Tunnbyskolan, utbyte 3 vent aggregat		3 000			
	Hasselbacken ny ventilation			1 200		
	Utbyte kameraövervakningssystem Humle, Tunnby mfl		500			
	Humble/Tunnby utbyte passersystem		500			
	Humble/Tunnby utbyte styr- o regler			1 000		
	Dalafuret, ombyggnad större kapprum, sänkning lekkök (BUN)		400			
	Dala S, ombyggnad personalrum (BUN)		250			
	Gulsippan, installation utebelysning (BUN)		300			
	Törnsångaren, ombyggnad kapprum i äldre avd (BUN)		200			
IP104	Bredband	1 500				

	2016	2017	2018	2019	2020
IP150 Testband	110				
IP151 Brandslang/släckutrustning	70				
Hydraulverktyg		150			
Kompressor för andningsluft		110			
Snabbgående livräddningsbåt		200			
Brandskyddsdräkter			200	200	
IV400 Rullstolsgarage	250	250	250	250	250
Gemensam service och politik total nettoutgift	12 250	28 860	31 650	1 750	1 550
IV117 Ny förskola	34 000				
IV118 Förskolan Vita Sand utökning kapacitet kök	3 000				
Förskola	37 000				
Stöd och omsorg					
IP207 Installera skenor och taklyftar på särskilt boende i tre år	200	250	250		
WIFI på Korsvångsgården		90			
IP208 Renovering av stora salen på Kvarngården	60				
IP209 Anpassning av badrum på Kvarngården	40				
Inventarier Korttidsvistelse vid tillbyggnad			175		
IP210 Läsplattor personliga assistenter	50				
IP200 Inventarier Stöd och omsorg	200	200	200	200	200
Stöd och omsorg total nettoutgift	550	540	625	200	200
Tillväxt och utveckling					
IV275 Gatubelysning inklusive effektbelysning	2 000	1 000	800	500	400
IV253 Reinvestering gator och gcmr (Toppbeläggningar)	2 000	1 500	1 500	1 500	1 500
IV263 Tillgänglig gatumiljö	500	400	400	400	300
IV276 Byförnyelse / gatumiljöer	200	200	200	200	200
IV277 Diverse gator och grönt	1 000	700	600	600	600
IV278 Utsmyckning	200	200	150	150	150
IV268 Upprustning badplatser	720	400	675	630	400
IV279 Parkeringsplatser	400	400	300	300	300
IV280 Kollektivtrafikåtgärder	150	150	150	150	150
IV281 Trädplan	200	200	200	200	200
IV264 Lekplatser	1 500	1 500	1 000	800	800
IV282 Reinvestering parkytor/natur	1 000	800	800	800	800
IV269 Ivöstrand	6 000	950	13 000	4 850	1 500
IV283 Gatu- och torghandel	300	200	150	100	100
IP250 Teknikutveckling MBK	50	100	50	50	50
IP251 Projekteringspott	300	300	200	200	200
IP252 Fibernätsutbyggnad	300	800	2 000	500	500
Byförnyelse Gualöv		300			
Byförnyelse Nymölla			300		
Byförnyelse Näsum				300	
Byförnyelse Valje					300

	2016	2017	2018	2019	2020
IP253 Tätortsnära natur	200	200	150	100	100
IV266 Krumelurparken (tekniska)	1 500				
IV266 Krumelurparken (kulturen)	200	100			
Staket vid järnvägen Gualöv		500			
Staket vid järnvägen i Valje		200			
IP271 Förnyelse av befintlig utrustning	250	250	250	250	250
IP254 WIFI Offentlig	200	200	200		
IV259 Upprustning av simhallsutrustningen	450	700			
IP255 Centrumskyltar	120				
IV258 Kyrkvikens småbåtshamn		405		410	
IV256 Deponicell D Åsen	1 000			1 000	500
Ombyggnation Åsen		5 000			
IP272 Maskiner och verktyg (AME)	280				
IP273 Vitvaror (AME)	55				
IP274 Teknisk utrustning (AME)	50				
IP275 Inköp av lös konst	60	70	70	80	80
IP276 Kulturhus/kulturmötesplats (inköp nya möbler)	100				
IP277 Scanisaurus (restaureringsbehov)	100				
IP278 Fritidsgården Tunnan	70				
IP279 Musikanläggningar	145	145	90		
Summa tillväxt och utveckling	21 600	17 725	23 145	14 070	9 380
Utbildning					
IP350 Förnyelse av befintlig utrustning	500	500	500	500	500
IP351 IT-satsning undervisningsområdet	300	300	300	300	300
IV352 IKT-strategi	1 200	2 000	1 200	1 200	2 000
IP362 Inventarier 1912-skolan	400				
IP372 Inventarier nya storförskolan	1 200				
IP363 Inventarier Edenryds skola		500			
IP365 Inventarier Gualövs skola		300			
Inventarier ny förskoleavdelning Näsum		200			
Inventarier personalrum Dala Södra		100			
Utbildning total nettoutgift	3 600	3 900	2 000	2 000	2 800
Kommunen total nettoutgift	75 000	51 025	57 420	18 020	13 930

Ivöstrand

Ivöstrand är en av Bromölla kommuns viktigaste satsningar för framtiden. Den nya delen av Bromölla stärker kommunen som bostadsort och gynnar besöksnäringen genom levande miljöer för möte, arrangemang och aktiviteter fördelade över hela året. På Vita Sand, söder om kanalen kommer det att uppföras bostäder som är attraktiva för en bred mål- och åldersgrupp. Inom samma område kommer också ett trygghetsboende för

äldre personer att uppföras samt förskola. Det offentliga rummet ska vara inbjudande och attraktivt att vistas i och närheten till naturupplevelser kommer att vidareutvecklas och förstärkas. Norr om kanalen utvecklas idrottsparken och framledes kommer arrangemangshallen att färdigställas, likaså en skatepark och planer för beachvolleyboll och beachhandboll.



IVÖSTRAND

1. Modellbåtbana
2. Rekreativområde
3. Wakeboardbana
4. Arrangemangshall
5. Uppvärmd konstgräsplan
6. 2 st padelbanor
7. Kombibana
8. Utomhusgym
9. Skatepark
10. 2 st boulevaner + stuga
11. 2 st naturgräsplaner
12. Skansen
13. Lekplats
14. 2 st planer för beachvolleyboll och beachhandboll
15. Strandstugan
16. 2 st tennisplaner
17. Kanalrummet
18. Bostäder
19. Trygghetsboende
20. Förskola

Investeringsbudget för 2016-2020 (tkr)

	2016	2017	2018	2019	2020
Utbyggnad av infrastruktur	6 000				
Miljöåtgärder runt Strandängens norra del (ej saneringsåtgärder)		950			
Småbåtsområde			3 500		
Skridskobana				1 500	
Marksanering av område 7, 8 och 9			9 500		
Utbyggnad av infrastruktur norra delen				850	
Gestaltning samt markinstallationer av område 7, 8 och 9				2 500	1 500
Totalt	6 000	950	13 000	4 850	1 500