





Årsredovisningens struktur

Inledning

I det första avsnittet beskrivs först årsredovisningens struktur och kommunstyrelsens ordförande summerar sin syn på det gångna året.

Förvaltningsberättelse

Riksdagen beslutade 2018 om lag om kommunal bokföring och redovisning. Det andra avsnittet innehåller förvaltningsberättelsen som enligt denna lag ska upprättas i årsredovisningen. Förvaltningsberättelsen syftar till att ge en övergripande och tydlig bild av Bromölla kommuns verksamhet det gångna året. I förvaltningsberättelsen är utgångspunkten hela den kommunala verksamheten, oberoende av organisationsform. Informationen i förvaltningsberättelsen, liksom årsredovis-

ningen i sin helhet, är ett viktigt underlag för att bedöma hur kommunens och medborgarnas resurser förvaltas.

Räkenskaper

Detta avsnitt redogör för det ekonomiska utfallet av kommunens och koncernens verksamhet i en resultaträkning. Verksamheternas finansiering i en kassaflödesanalys och den ekonomiska ställningen vid årets slut i en balansräkning. Dessutom beskrivs vilka redovisningsprinciper som använts. I avsnittet förklaras ytterligare resultaträkningens, kassaflödesanalysens och balansräkningens poster i noter. Utfallet för drift och investeringsbudgeten redovisas och sist återfinns förklaringar för relevanta ekonomiska termer.

Årsredovisningen följer bestämmelser i kommunallagen och lagen om kommunal redovisning. Årsredovisningen överlämnas till kommunfullmäktige samt revisorer och skall godkännas av kommunfullmäktige.

Årsredovisningen vänder sig framförallt till kommunfullmäktige. Den ska dock tillgodose informationsbehovet hos medborgarna och anställda i Bromölla kommun samt externa intressenter.

Innehållsförteckning

INLEDNING	
Årsredovisningens struktur	2
Kommunstyrelsens ordförande har ordet	4
SAMMANFATTNING	
Hur gick det för Bromölla 2025?	6
Var kommer pengarna ifrån?	7
Vad användes pengarna till?	7
FÖRVALTNINGSBERÄTTELSE	
Kommunens samlade verksamhet	8
Styrning och uppföljning av den kommunala verksamheten	10
Händelser av väsentlig betydelse	12
5 år - Översikt över verksamhetens utveckling	16
Viktiga förhållande för resultat och ekonomisk ställning	18
God ekonomisk hushållning	22
Resultat och ekonomisk ställning	30
Balanskravsresultat	35
Väsentliga personalförhållanden	36
Förväntad utveckling	38
RÄKENSKAPER	
Resultaträkning	42
Balansräkning	43
Driftsredovisning	44
Investeringsredovisning	44
Kassaflödesanalys	46
Noter	47
Redovisningsprinciper	56
Ord och begreppsförklaringar	58

Kommunstyrelsens ordförande

Vi bygger framtiden tillsammans

Att styra en kommun handlar ytterst om att förvalta förtroendet från er, medborgarna i Bromölla. För oss i styret är visionen glasklar: Bromölla ska vara en plats där vi håller ihop och där framtidstron får växa. Men för att kunna erbjuda en bra skola, en trygg omsorg och en meningsfull fritid krävs en stabil ekonomisk grund.



Vi bygger framtiden tillsammans – med ordning och reda

Att styra en kommun handlar ytterst om att förvalta förtroendet från er, medborgarna i Bromölla. För oss i styret är visionen glasklar: Bromölla ska vara en plats där vi håller ihop och där framtidstron får växa. Men för att kunna erbjuda en bra skola, en trygg omsorg och en meningsfull fritid krävs en stabil ekonomisk grund. Det vi kallar "god ekonomisk hushållning" är i själva verket ett löfte till nästa generation om att vi inte lever över våra tillgångar idag på bekostnad av deras framtid.

Under det gångna året har vi arbetat hårt utifrån våra tre stora prioriteringar: att stärka kompetensen och jobben, att göra Bromölla mer attraktivt och att ställa om till ett hållbart samhälle såväl ekonomiskt som socialt.

Utbildning är grunden för vår framtid

När vi granskar året som gått ser vi utmaningar som kräver både handlingskraft och tålamod. Siffrorna för gymnasiebehörigheten i årskurs 9 och andelen elever med gymnasieexamen når i dagsläget inte upp till våra högt ställda mål. För oss i sty-

ret är detta en prioriterad fråga; skolan är det viktigaste verktyget för att ge varje barn en ärlig chans i livet och för att säkra kommunens kompetensförsörjning.

Därför har vi under året lagt in en högre växel. Vi har infört stramare rutiner för skolnärvaro – för varje dag i skolan räknas. Vi har satsat på skolbibliotek, stärkt matematiken och utvecklat lovskolan så att de elever som behöver extra stöd får det i en trygg och ändamålsenlig miljö. Vi ser ljuspunkter: trenden för befolkningens utbildningsnivå går åt rätt håll, och våra insatser för att förhindra avhopp från gymnasiet börjar ge resultat.

Arbete och egen försörjning

Eget arbete och en lön att leva på är grunden för individens frihet och kommunens gemensamma välfärd. Under 2025 har vi fokuserat på att guida dem som står utanför arbetsmarknaden mot studier och jobb. Genom jobb- och utbildningsmässor har vi skapat mötesplatser mellan arbetsgivare och arbetssökande. Även om sysselsättningen påverkas av det ekonomiska läget i omvärlden, fortsätter vi i styret att envist arbeta för att fler Bromöllabor ska nå självförsörjning.

Vägen framåt

Denna årsredovisning är mer än bara siffror och tabeller; det är ett kvitto på vårt gemensamma arbete. De röda markeringarna i rapporten visar var vi måste göra mer, och de gröna visar var vi är på rätt väg. Vi döljer inte utmaningarna, utan vi möter dem med tydlig styrning och uppföljning.

Bromölla är en kommun med enorm potential. Genom att kombinera ekonomiskt ansvarstagande med tydliga investeringar i våra barn och unga, bygger vi ett starkare Bromölla.

Tack till alla anställda i kommunen som varje dag går till jobbet för att göra skillnad, och tack till dig som bor här för att du är med och utvecklar vår kommun.

Jenny Önnevik (S)
Kommunstyrelsens ordförande

Förvaltningsberättelse

Hur gick det för Bromölla 2025?

Årets resultat för kommunkoncernen uppgick till 57,1 mnkr och är därmed det högsta resultatet för de fem senaste åren. Det är nu andra året som nettokostnaderna minskat för kommunen. Verksamheterna inom den kommunala förvaltningen gjorde alla överskott för året vilket är första gången under dessa fem år. De sänkta pensionskostnaderna men också omställning i verksamheten bidrog till sänkta kostnader för den kommunala förvaltningen. Bromölla Energi och Vatten AB gör också ett mycket bättre resultat än tidigare år.

Den totala skuldportföljen för kommunkoncernen ökade med 18 mnkr. Den kommunala förvaltningen amorterade 7 mnkr i samband med omsättning av ett lån. Bromölla Fritidscenter AB amorterade 4 mnkr och AB Bromölla hem 1 mnkr. Bromölla Energi och Vatten AB gjorde ytterligare en upplåning under året om 30 mnkr vilket var lägre än budgeterad upplåning.

Under perioden januari till november 2025 minskade den totala arbetslösheten i Bromölla kommun från 10,6 procent till 9,7 procent (källa: Arbetsförmedlingen).

Färre elever än tidigare blev antagna till gymnasieskolor och fler individer går nu individuellt alternativt på Bromölla gymnasium.

Hösten 2025 genomfördes Statistiska Centralbyråns (SCB) medborgarundersökning. Resultaten i enkäten visar att invånarna i Bromölla kommun trivs generellt med att bo i

Bromölla men enkäten visar en upplevd bild av att ha dålig insyn i beslut, lågt inflytande och mycket lågt förtroende för kommunens styrning. Även om siffrorna visar en nedåtgående trend så är det en hög andel som upplever att Bromölla är en mycket eller ganska bra plats att bo och leva på. Det finns en hög andel som upplever positiv livskvalitet.

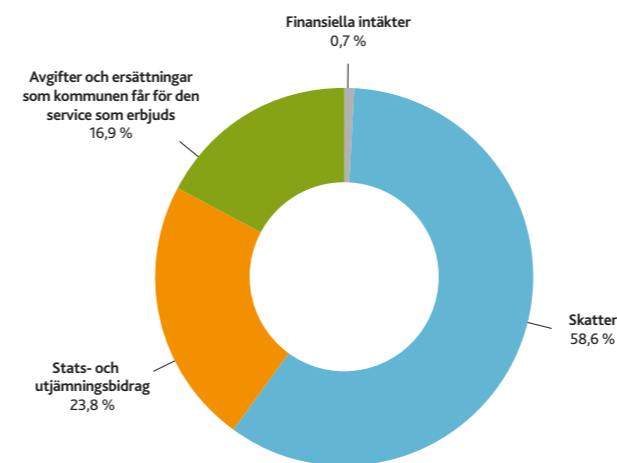
Kostnaden för skadegörelse i kommunens fastighetsbestånd uppgick till 42 tkr under 2025, vilket är den lägsta nivån sedan mätningarna började.

Sommarboken lockade över 200 barn och unga, en ökning med 33 procent, till läsning på sin fritid och har bedömts vara en lyckad insats för att driva läsfrämjande arbetet framåt.

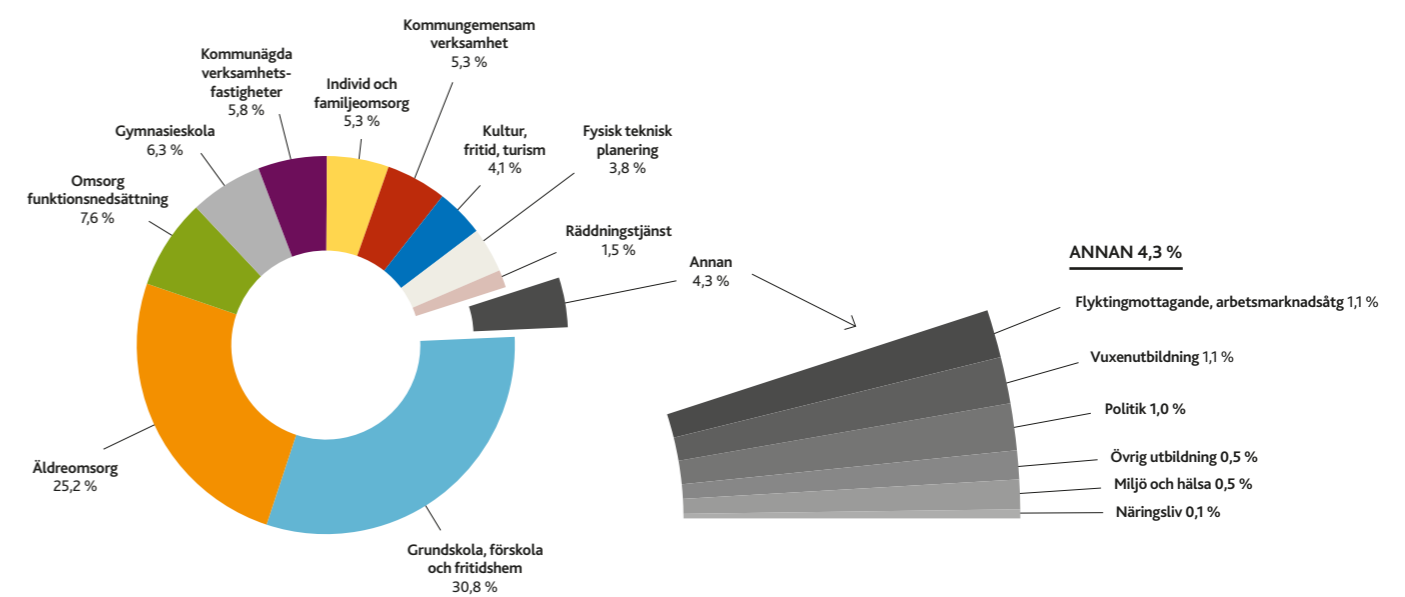
Satsningen och omställningen fortsätter till en mer digitaliserad hälsa, vård och omsorg för att öka självständigheten och bidra till en god hälsa för brukaren, en god arbetsmiljö för medarbetaren och frigörande av resurser. Inom ordinarie boende ses tydliga effekter genom att brukare är helt oberoende och självständiga tack vare välfärdsteknik.

Boendekvaliteten på vård- och omsorgsboendena i kommunen har ökat visar brukarundersökningen. Utifrån resultatet 2024 har åtgärder vidtagits under året som exempel arbete med aktiviteter såsom fredagspub på Lagunen, oktoberfest och vårmarknad för att nämna några. Även ett samarbete med kommunens måltidsverksamhet har resulterat i ökad nöjdhet.

Var kommer pengarna ifrån?

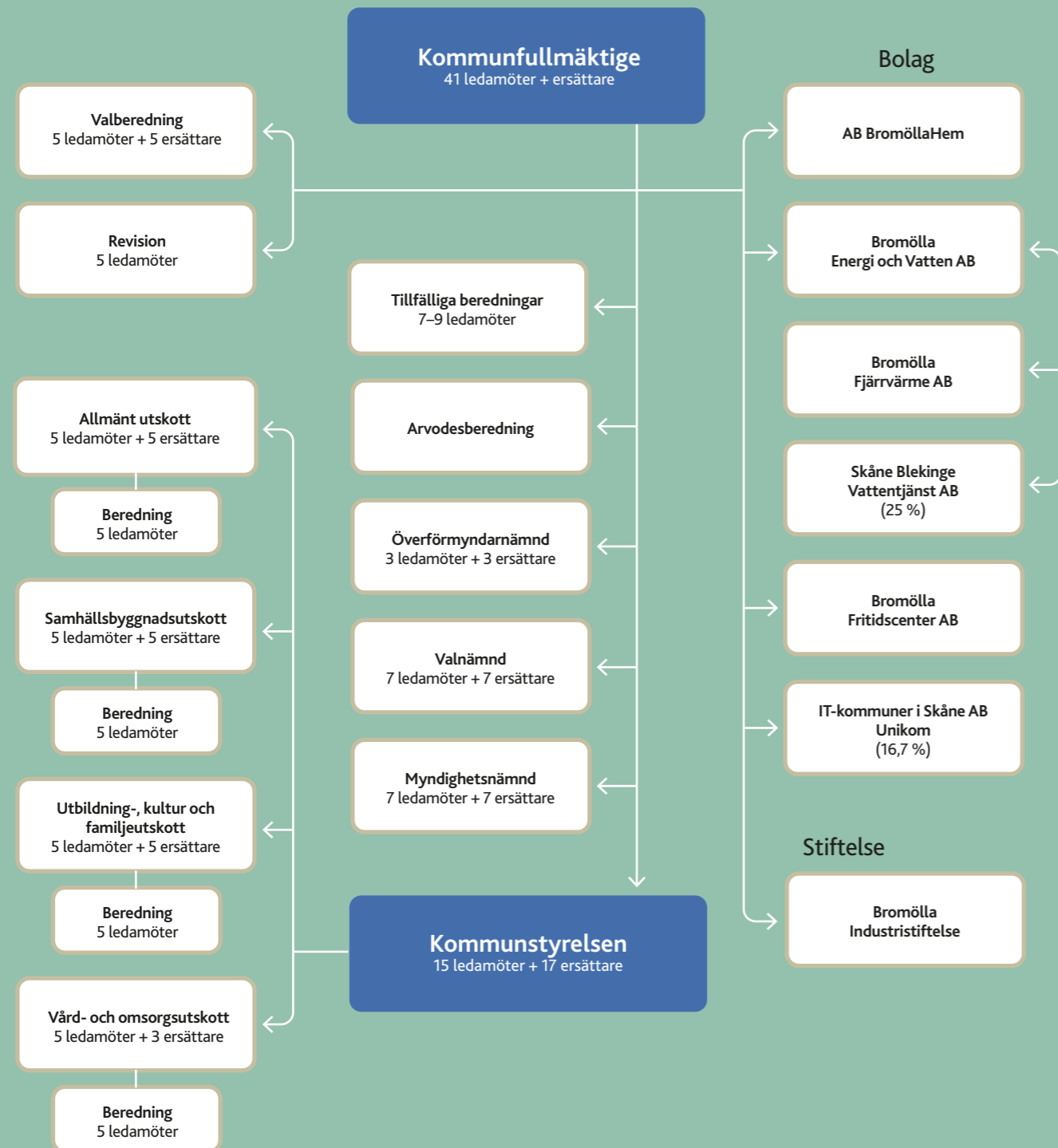


Vad användes pengarna till i kommunen?



Kommunens samlade verksamhet

Den kommunala koncernen



Övriga åtaganden

Hjälpmedelsnämnd

Hjälpmedelscentrum Östra Skåne (HÖS) består av tio kommuner som 2003 bildade en gemensam nämnd där Bromölla kommun är en av medlemmarna. HÖS hanterar, utför service och rekonditionerar såväl nya som begagnade hjälpmedel. HÖS förvarar och register håller befintliga hjälpmedel och administrerar försäljning mellan medlemskommunerna.

AV Media Skåne

AV Media lånar ut AV-läromedel till skolor och andra utbildningsanordnare som är medlemmar. Den 2 september 2024 fattades beslut om att likvidera verksamheten och den 30 juni 2025 upphörde verksamheten.

Kommunassurans Försäkrings AB

Kommunassurans Försäkrings AB erbjuder sina ägare sak- och ansvarsförsäkringar. Kommunassurans bildades 2005 och ägs av 76 kommuner från olika delar av Sverige. Kommunassurans är en aktör av flera på marknaden och de lämnar bara anbud till sina ägare och deras helägda bolag. Nya regler gjorde det möjligt att göra direktupphandling från bolaget, vilket Bromölla kommun gjorde 2013, och har från och med 2014 kommunförsäkringen i bolaget.

Kristianstad Airport AB

Kommunens årliga bidrag till flygplatsen regleras i ägardirektivet. Kommunen har en ägarandel på 2 procent i Kristianstad Österlen Airport. Övriga ägare är Kristianstad kommun (91 procent), Hässleholms kommun (5 procent) och Östra Göinge kommun (2 procent). Under 2022 beviljades Kristianstad Airport ett ägarbidrag på 0,31mnkr.

Kommuninvest AB

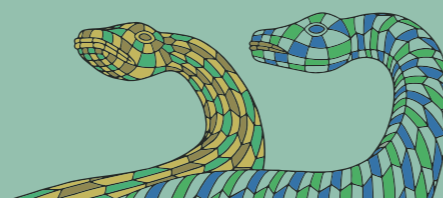
Bromölla kommun blev medlem i Kommuninvest 2009. Medlemskapet ger kommunen tillträde till ytterligare en långivare vid framtida finansieringsbehov. Medlemskapet ger även de kommunägda bolagen möjlighet att teckna lån hos Kommuninvest. I medlemskapet ingår att medlemmarna går i solidarisk borgen.

Trygghets- och räddningscentralen i Skåne Nordost AB

Bromölla kommun blev delägare under 2022 och är tillsammans med Kristianstads kommun, Hässleholms kommun, Hörby kommun, Osby kommun och Östra Göinge kommun, ägare av bolaget.

Syftet och målsättningen för bolagets verksamhet är, utöver vad som anges i bolagsordningen och aktieägaravtalet att:

- Skapa miljö som utvecklar och ger möjligheter för att bästa möjliga samverkan och synergieffekter mellan olika organisationer och myndigheter.
- Effektivt använda de ingående resurserna i form av larmoperatörer och inre befäl/systemledning.
- Planera och ha planer för att ge stöd till en eller flera kommuner i Skåne Nordost vid kritiska händelser och under höjd beredskap.



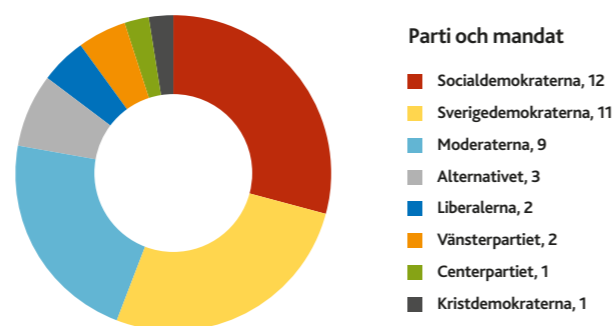
Styrning och uppföljning av den kommunala verksamheten

Denna årsredovisning har upprättats utifrån kommunkoncernens räkenskaper per 31 december 2025. Enligt kommunallagen ska kommuner ha en god ekonomisk hushållning i sin verksamhet. Varje år, i samband med budget, fastställer kommunfullmäktige i Bromölla finansiella mål och strategier som ligger till grund för uppföljning och värdering av god ekonomisk hushållning för nästkommande år. I denna förvaltningsberättelse följs mål och strategier upp.

Det kommunala styret

Den högsta demokratiska församlingen i Bromölla kommun är kommunfullmäktige. De förtroendevalda i kommunfullmäktige är valda av kommunens invånare i allmänna val. Kommunfullmäktige beslutar om hur mycket av kommuninvånarnas pengar i form av exempelvis avgifter och kommunalskatt som ska gå till kommunens verksamheter och hur kommunen bör utvecklas. Kommunfullmäktige beslutar också om vilka kommunala nämnder och bolag som ska finnas och vilka förtroendevalda som ska sitta i nämnder och bolagsstyrelser.

Sedan valet i september 2022 leds Bromölla kommun av ett politiskt styre som leder i minoritet. Styret består av Socialdemokraterna och Vänsterpartiet.



Mandatfördelning i Bromölla kommunfullmäktige 2022–2026



Vision, prioriteringar och mål

Visionen omfattar hela samhället Bromölla kommun och beslutades av kommunfullmäktige i november 2021, tillsammans med strategiskt prioriteringar.

Strategiska prioriteringar

Kommunfullmäktige har valt ut tre strategiska områden som ska prioriteras för att nå visionen.

Kompetens och arbete

Förutsättningarna för att få ett starkt Bromölla nu och i framtiden är nära kopplat till de ungas förmåga och färdigheter. Resultaten i skolan samt sysselsättning, men också vilka som snabbast blir av med jobben vid en kris, pekar på att Bromölla kommun ytterligare måste förbättra möjligheterna för unga att stå på egna ben. Utbildning och färdigheter är grundläggande för att lyckas. En hög andel sysselsatta bland kom-

munens invånare är avgörande för möjligheten att vara en långsiktigt hållbar kommun och en höjd utbildningsnivå är ett av medlen för att nå dit.

Attraktivt och växande

Demografiskt har Bromölla kommun en stor utmaning i en åldrande befolkning och unga som flyttar ut. Historiskt har en befolkningsökning inte varit självklart. Utifrån statistiken saknas framför allt kvinnor och män i åldern ca 25–50 år. Bromölla måste jobba för att vara attraktiv för denna målgrupp och totalt öka sin befolkning för högre skattekraft. Inom gruppen finns såväl barnfamiljer som ensamhushåll, vilket gör en variation inom kommunens boende, upplevelser och aktiviteter viktiga. Samtidigt är god service och tillgänglig infrastruktur, områden som gör vardagen smidig.

Hållbart och innovativt

Bromölla kommun har både en styrka och svaghet i att vara liten. Det kan vara svårt att konkurrera med större kommuners storleksfördelar, men som liten och snabbfotad kan man åstadkomma mycket. För att ligga i framkant måste man våga testa nya saker och vara en lärande organisation. Omvärldskunskap och tillvaratagande av nya idéer kommer att vara viktigt. För att klara av att vara en livskraftig kommun krävs förmåga att vara hållbar över tid. Långsiktighet, helhetsyn och säkerställande av hållbarhetsperspektiv i alla beslut blir avgörande.

Inom varje strategisk prioritering beslutades det om övergripande mål. Målen ska bidra till att Bromölla kommuns vision uppnås. Under våren 2022 beslutade kommunfullmäktige även om indikatorer för att underlätta mätbarheten av måluppfyllelsen. Indikatorerna anger en viljeinriktning och gör att målen blir mätbara och påverkbara.

Uppsiktsplikten

Kommunstyrelsen ansvarar för att hålla uppsikt över hela kommunens samlade verksamhet. Kommunstyrelsen ska övervaka att de av fullmäktige fastställda målen och planerna efterlevs och att kommunens löpande förvaltning handhas rationellt och ekonomiskt.

- Under våren genomfördes en budgetdag, en dag som innefattade reflektioner kring processen, budget och mål, samt övergripande och finansiella förutsättningarna tillsammans med finansiella målen.

- En bokslutsberedning genomfördes under våren, här kompletterades årsredovisningen med muntliga verksamhetsberättelser.

- Bromölla kommun har förutom delårsrapport och årsbokslut haft fem månadsrapporter/uppföljningar under året.

Bolagen är organ för kommunal verksamhet och står enligt 6 kap.1 § kommunallagen under uppsikt av kommunstyrelsen. Kommunstyrelsen har koncerträff 2 ggr per år och att kommunstyrelsens presidie har styrgruppsmöte med bolagen varje kvartal som en del i uppsiktsplikten.

Kommunstyrelsen har det övergripande ansvaret för att se till att det finns en god internkontroll i kommunen. Uppsiktsplikten innebär regleras i reglementet för intern kontroll. Kommunstyrelsen beslutar om en intern kontrollplan och följer årligen upp den. Beslutet om granskningsområden har sin utgångspunkt från en risk och konsekvensanalys.

Under 2022 införde Bromölla kommun en visseblåsarfunktion. Syftet med visseblåsarfunktionen är att en person som har eller har haft en arbetsrelation till Bromölla kommun ska kunna rapportera skyddat om missförhållanden i någon av kommunens verksamheter. De missförhållanden som omfattas av visseblåsarlagen och som kan rapporteras ska vara hänförliga till och såsom stridande mot vissa delar av EU-rätten, svensk lag eller andra föreskrifter eller annat missförhållande där det finns ett allmänintresse att uppgifter kommer fram.

Under 2025 har fyra rapporter inkommit till Bromölla kommun genom visseblåsarfunktionen. Två av rapporterna har varit så kallade kvalificerade ärenden, dvs bedömts falla in under visseblåsarlagen. Utredningar har vidtagits efter rådgivning av extern juridisk expertis. Per balansdagen 2025-12-31 är en utredning slutförd och en utredning är pågående.

Händelser av väsentlig betydelse

Förslag till en ny översiktsplan för Bromölla kommun har varit på samråd och granskning under året. Under samrådet har tjänstemän samt politiker från den tillfälliga beredningen för framtagande av ny översiktsplan träffat allmänheten vid tre tillfällen. Utöver mötena med allmänheten hölls även ett samrådsmöte med näringslivet.

Något som påverkade hela Bromölla centralort under året var att ortens mest trafikerade infart behövde stängas under lång tid. Detta för att renovera ledningar som låg under gatan i korsningen Tians väg/Ågatan. I december återupptogs trafiken och på platsen invigdes en ny rondell under festliga former. Ungefär samtidigt presenterades kommunens nya julbelysning som blev mycket uppskattad.



Ny rondell vid Tians väg/Ågatan.

En fördjupad utredning genomfördes gällande "Kvalitetsklivet" med syftet att undersöka hur omställning och anpassning utifrån demografiska förändringar, rådande elevunderlag och samverkan mellan verksamheter, kan bidra till en hållbar organisatorisk struktur som säkerställer kommunens välfärdsuppdrag utifrån den politiska viljeinriktningen. I det ingår ett långsiktigt helhetsperspektiv som omfattar såväl en likvärdig utbildning av hög kvalitet som god service och tillgänglighet för kommuninvånaren. I maj presenterades utredningen för kommunstyrelsen och utifrån förslagen i den fattades det beslut om att:

- slå samman Edenryds och Gualövs skolområden,
- slå ihop Bromölla kommuns två högstadieskolor till en skola,

- samlokalisera den anpassade grundskolan, korttidsvistelse och korttidstillsyn i Gualöv,
- skapa bättre service för invånarna genom ett "Familjens hus".

Inom ramen för det trygghetsskapande arbetet har medborgardialoger genomförts på sex olika platser i kommunen. Träffarna har genomförts som workshops och syftet var att se vad den enskilde individen kan göra för att öka tryggheten och vad kommun och polis kan bidra med.

Ett e-förslag om att öka den biologiska mångfalden i Bromölla, med fokus på gräsmarker, antogs av Kommunfullmäktige. Olika skötselmetoder har utretts och lämpliga ytor för respektive metod utsågs. Bromölla kommun tog emot synpunkter kring upplevt ovärdade utemiljöer. Kommunen kommunicerade ut information kring effekterna av det biologiskt mångfaldsarbetet samt att det kan komma att se ovärdat ut också en längre tid innan de positiva resultaten visar sig i utemiljöerna.

Ny socialtjänstlag trädde i kraft 1 juli 2025. Förvaltning och politik deltog i Sveriges Kommuner och Regioners (SKR:s) läroprocess. Kommunen kommer att arbeta vidare med införandet av intentionerna i socialtjänstlagen utifrån den skattning som genomfördes tillsammans med tjänstepersoner och politik under början av året. En processledare tillsattes för att hålla ihop kommunens arbete med läroprocessen.



Workshop kring nya socialtjänstlagen.

För att öka tillgängligheten har socialtjänsten numera möjlighet att ge insatser utan individuell behovsprövning. Kommunstyrelsen antog inför lagens ikraftträdande beslut om nya riktlinjer och förändrad delegationsordning. En effekt av detta har varit att fler kommuninvånare har sökt sig till öppenvården för att få insatser och fler deltagare har besökt Träffpunkten.

Under oktober utbildades myndighetsnämnden inom den nya plan- och bygglagen som trädde i kraft under året. Utbildningen fokuserade på förändringar som påverkar nämndens beslutandeprocess samt förändringarnas betydelse för Miljö- och byggenhetens budget.

Socialstyrelsen har gett kommunerna i uppdrag att genomföra åtgärder för att stärka socialtjänstens och hälso- och sjukvårdens beredskap så att verksamheterna kan upprätthållas under höjd beredskap. Stöd och omsorg beviljades statsbidrag som prioriterades till utbildningsinsatser för både personal och ledning, slutförd risk- och sårbarhetsanalys i nära samarbete med Räddningstjänsten samt inköp av material för lagerhållning. Kunskapen har varit en bidragande faktor till att stöd och omsorg har tagit stora kliv inom området.

Beläggningen inom vård- och omsorgsboendena har minskat. Ändrade arbetssätt med styrd myndighetsutövning och förbättrad nöjdhet inom hemtjänsten är faktorer som kan ha påverkat beläggningen.

Kommunstyrelsen fattade beslut om införande av Seniorbiljetten i Bromölla kommun under året. Det innebar

att personer över 70 år som är folkbokförda i kommunen åker gratis med kollektivtrafiken inom Bromölla kommun. Stöd och omsorg administrerar Seniorbiljetten som är en del av färdtjänstuppdraget.

Under 2025 har kommunstyrelsen fattat beslut om att införa personligt ombud på 50 procent i kommunen. Utföraren är Personligt Ombud Skåne, en idéburen organisation. Personligt ombud är en tidsbegränsad insats för att ge stöd till personer med allvarlig psykisk funktionsnedsättning/sjukdom. I uppdraget ingår också att identifiera systembrister.

Ny lag instiftades gällande skolans brottsförebyggande arbete med informationskyldighet från 1 april med slutlig skollagsändring från 1 juli 2025. Detta innebar ett påbörjat kunskaps- och utbildningsarbete och utbildning inom PDV (pågående dödligt våld) samt översyn av teknisk utrustning och skolgårdarnas avgränsningar.

En ny trend till följd av planerings- och dimensioneringsreformen kan ses gällande antagningen till gymnasiet för Bromöllas elever. Färre av de som ej var behöriga till nationellt program antogs till gymnasieskolor. Effekten av detta innebar en stor

Ängsmarker gynnar den biologiska mångfalden.



ökning av elever på individuellt program på Bromöllas eget gymnasium, från cirka 20 elever föregående läsår till cirka 55 elever läsår 25/26.

Inom ramen för Läsa, skriva och räkna-garantin bedrevs under höstterminen ett kontinuerligt arbete med tidig identifiering av elever i svårigheter, som en del av ett långsiktigt utvecklingsarbete. Resultaten från kartläggningar och bedömningar låg till grund för planering av snabba, ändamålsenliga och intensiva stödinsatser anpassade efter elevernas individuella behov.

Ett strukturerat arbete med tidiga samordnade insatser (TSI) har pågått. Skolsociala teamet (SST) har flera insatser med syftet att höja närvaron i skolan. Gruppen har medverkat på föräldramöte och gett information om vad SST gör och kan erbjuda. De har medverkat vid fysiska föräldramöten men även på digitala föräldramöten. Teamet har tagit fram enkäter som ska ges till elever och vårdnadshavare innan och efter insats från SST.

Under året har Utbildningsverksamheten genomfört en omfattande satsning på rörelse och hälsa i nära samverkan med flera av kommunens verksamheter. Idrottens dag genomfördes med deltagande från samtliga kommunens förskolor och grundskolor i samarbete med det lokala föreningslivet, med stöd av RF-SISU. I samband med satsningen genomfördes kompetensutveckling inom rörelseförståelse för all skolpersonal. Som en del i det hälsofrämjande arbetet infördes även frukt i de yngre skolåren under hösten.



"Bromölla som Pep-kommun" - gästföreläsning med Carolina Klüft, verksamhetschef för Generation Pep.

Den 25 november fick Bromölla kommun förmånen att välkomna Carolina Klüft som samlade politisk ledning och kommunledning inom ramen för PEP kommun. Arbetet med säkra och trygga skolvägar påbörjades som en viktig del i att främja aktiv transport till och från skolan.

Bromölla Fritidscenter AB har under året investerat i en solcellsanläggning som togs i bruk under december månad. Bolaget förväntar sig under kommande räkenskapsår minskade driftskostnader till följd av att bolaget producerar el för att täcka en del av den egna elförbrukningen.



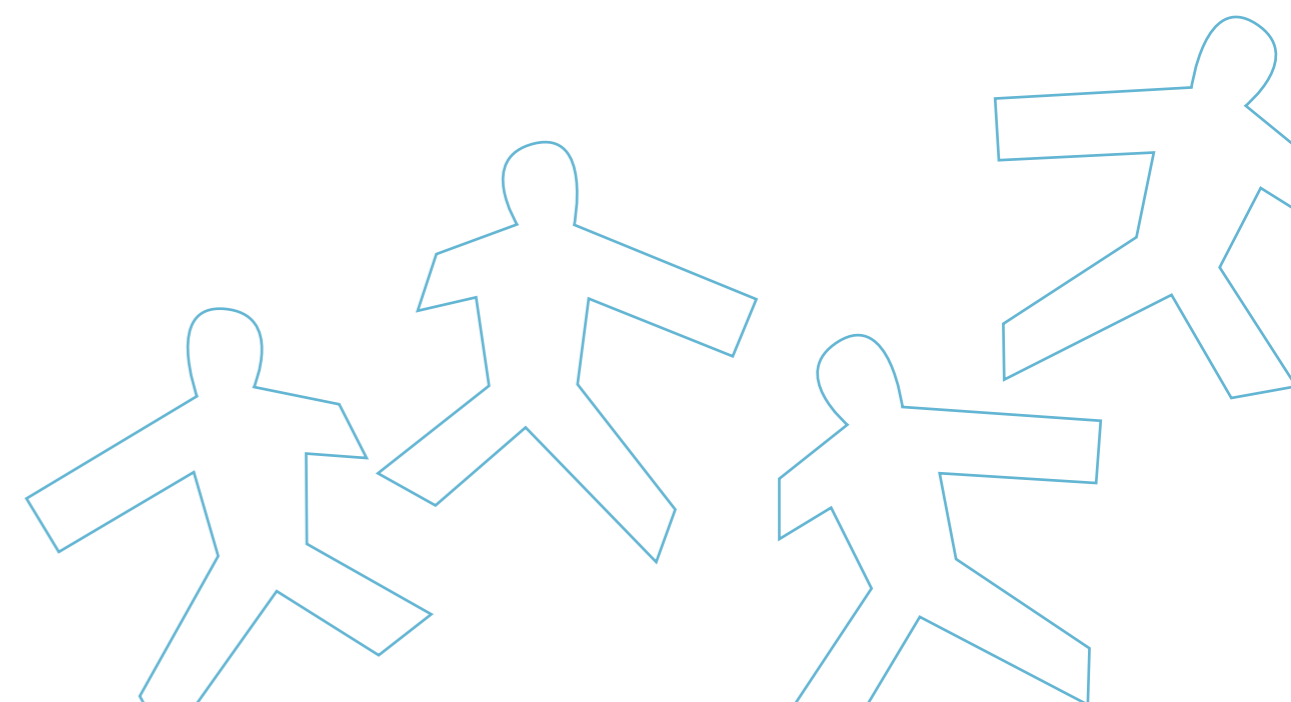
Bromölla kommun utnämndes till "Skånes fokuskommun för Idrottens dag 2025"

Fem år i sammandrag

INVÅNARE	2021	2022	2023	2024	2025
Antal invånare 31 dec	12 650	12 633	12 498	12 470	12 497
- varav 0 - 4 år	615	614	570	546	562
- varav 5 - 14 år	1 567	1 526	1 469	1 420	1 386
- varav 15 - 19 år	778	796	815	812	828
- varav 20 - 64 år	6 580	6 572	6 495	6 544	6 531
- varav 65 - år	3 110	3 125	3 149	3 148	3 184
SKATTESATS					
Kommunal utdebitering	22,56	22,56	22,56	22,56	22,56
Medelskattesats kommun, riket	20,71	20,71	20,67	20,70	20,71
Total utdebitering i snitt	32,2	32,2	32,2	32,2	32,2
UTFÖRDA TJÄNSTER					
Inskrivna barn i förskolan	538	508	494	466	455
Andel elever behöriga till gymnasiet %	88,6	83,2	95,1	82,2	77,9
Hemtjänst, antal brukare (exkl larm o matdistribution)	277	386	354	357	360
Varav brukare i åldersgruppen under 65 år med SOL beslut.	44	51	28	29	21
Antal vårdtygn enligt lagen om vård av unga	4 964	6 458	4 448	4 049	2 783
PERSONAL					
Antal anställda	1 194	1 181	1 162	1 096	1 047
Antal årsarbetare	1 132	1 122	1 114	1 060	1 017
Anställdas medelålder	46,3	46,2	46,6	46,7	46,9
Anställdas sysselsättningsgrad	94,5	94,7	95,9	96,5	96,8
Personalomsättning, antal börjat - antal slutat (tillsvidareanställda)	86	26	-22	-11	-59
EKONOMI (MNKR) DEN KOMMUNALA KONCERNEN					
Verksamhetens intäkter	1 182,8	1 195,6	1 220,6	1 254,3	1 245,4
Verksamhetens kostnader	-1 144,8	-1 139,5	-1 193,4	-1 207,2	-1 199,8
Finansnetto	-13,0	-8,8	-15,5	-21,5	-21,6
Årets resultat	25,0	47,3	11,8	25,5	57,1
Soliditet %	23,5	25,4	25,1	26,3	24,4
Nettoinvesteringar	97,0	95,6	152,3	98,4	134,5
Självfinansieringsgrad %	97,1	86,0	64,0	86,8	96,0
Långfristig låneskuld	1 195,7	1 190,7	1 242,7	1 241,7	1 259,7
EKONOMI (MNKR) KOMMUNALA FÖRVALTNINGEN					
Verksamhetens intäkter	1022,4	1059,4	1077,9	1 102,6	1 121,3
Verksamhetens kostnader	-1002,9	-1018,4	-1073,6	-1 091,1	-1 078,4
Finansnetto	3,5	4,9	6,5	2,9	2,2
Årets resultat	23	45,8	10,8	14,4	45,1
Soliditet %	52,3	54,6	57,2	58,2	48,8
Soliditet inklusive pensionsåtaganden %	28,5	34,2	36,4	37,8	33,2
Nettoinvesteringar	57,4	48,0	41,7	40,3	40,8
Självfinansieringsgrad %	95,1	101,9	115,8	128,7	268,8
Långfristig låneskuld	195	195	180	180	173

Fem år i sammandrag

BROMÖLLA ENERGI & VATTEN AB KONCERNEN (MNKR)					
Verksamhetens intäkter	87,9	92,1	104,0	112,8	118,1
Verksamhetens kostnader	-82,7	-87,1	-90,8	-93,2	-98,3
Finansnetto	-6,2	-5,5	-9,4	-11,0	-10,8
Årets resultat	-0,9	-0,5	3,9	8,6	9,0
Soliditet (%)	0,7	0,8	1,2	2,7	4,0
Investeringar	25,4	32,1	86,7	42,3	72,5
Långfristig låneskuld	382,4	382,4	452,4	452,4	482,4
Medeltal anställda	8	8	8	7	7
BROMÖLLAHEM AB (MNKR)					
Verksamhetens intäkter	90,0	86,4	91,0	97,8	99,9
Verksamhetens kostnader	-80,8	-76,7	-83,7	-84,9	-87,0
Finansnetto	-9,1	-6,8	-9,9	-10,5	-10,1
Årets resultat	0,1	2,8	-2,5	2,4	2,7
Soliditet (%)	10,4	10,8	10,3	10,8	11,3
Investeringar	12,1	15,1	20,1	16,8	20,0
Självfinansieringsgrad %	43,4	170,8	220,8	114,3	100,4
Långfristig låneskuld	505,0	505,3	504,3	503,3	502,3
BROMÖLLA FRITIDSCENTER AB (MNKR)					
Verksamhetens intäkter	7,6	8,1	10,5	10,1	9,5
Verksamhetens kostnader	-6,6	-6,9	-7,4	-7,1	-7,1
Finansnetto	-1,1	-1,2	-2,7	-3,0	-2,3
Årets resultat	0,0	-0,1	0,4	0,0	0,0
Soliditet (%)	4,0	4,0	4,4	4,4	4,5
Investeringar	0,3	0,4	0,2	0,1	1,7
Självfinansieringsgrad %	1 504,5	263,8	3 120,6	6 484,6	269,0
Långfristig låneskuld	112,0	108,0	106,0	106,0	102,0



Viktiga förhållande för resultat och ekonomisk ställning

Samhällsekonomisk utveckling

2025 blev ett år av försiktig återhämtning för svensk ekonomi:

- Tillväxten tog fart igen, särskilt under andra halvan.
- Hushållen började återhämta sig när inflation och räntor föll.
- Exporten och industriproduktionen stärktes.
- Lågkonjunkturen kvarstod men mattades av.
- Offentlig sektor stod inför fortsatta strukturella utmaningar.

Året präglades av stor oro i omvärlden, inte minst med anledning av USA:s tullkrig. Ovissheten kring handelspolitiken var förhöjd, även om den avtog markant efter den stora turbulensen före sommaren. Kraftigt höjda amerikanska importtullar gentemot omvärlden blev en realitet. Största tullhöjningen gällde importen från Kina, som svarade med betydande höjningar av importtullar gentemot USA

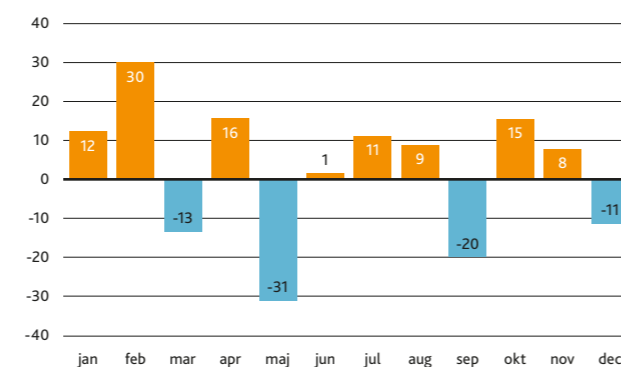
Enligt SCB ökade BNP med 1,1 procent under tredje kvartalet jämfört med föregående kvartal, och med 2,6 procent jämfört med samma kvartal året innan vilket var den högsta årstakten på nästan fyra år. Detta drevs främst av hushållskonsumtion, investeringar och export.

Styrräntan var över 2 procent i början av året men i september var den nere på 1,75 procent och lämnades sedan oförändrad resten av året.

Befolkningsutveckling

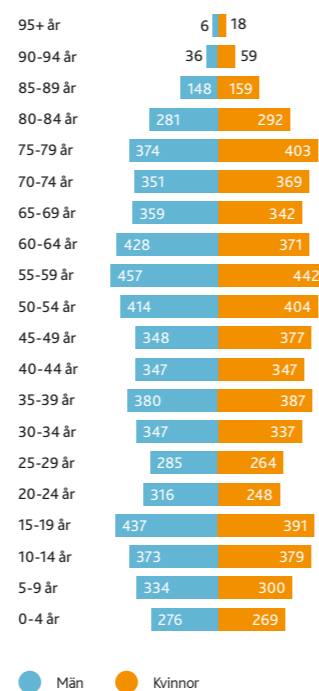
Bromölla kommun hade folkökning 8 av 12 månader under 2025 vilket synliggörs i diagrammet till höger. Befolkningsminskning skedde i mars, maj och september, varav den största orsaken var att fler flyttade ut än flyttade in under dessa tre månader. I september var det fler som föddes (16) än som avled (10), trots det blev det en befolkningsminskning denna månad eftersom det var fler utflyttade (72) än inflyttade (43).

Folkökning 8 av 12 månader 2025



Nedan ålderspyramid över Bromölla kommuns befolkning i oktober 2025 visade att de flesta männen var i åldern 55 – 59 år (457 st) följt av åldersintervallet 15 – 19 år (437 st) och därefter 60 – 64 år (428 st). Även de flesta kvinnorna var i åldern 55 – 59 år (442 st), men därefter kommer åldersintervallen 50 – 54 år (404 st) och 75 – 79 år (403 st). Att männen generellt är fler än kvinnorna upp till cirka 69 år beror främst på att det föds fler pojkar än flickor. Bland de äldsta personerna är det tvärtom fler kvinnor än män. Detta beror på att kvinnor generellt lever längre. Vad gäller de längre respektive kortare staplarna går det att skymta ett mönster, föräldrar – barn, ungefär vart 20:e år.

Oktober 2025, Bromölla kommun

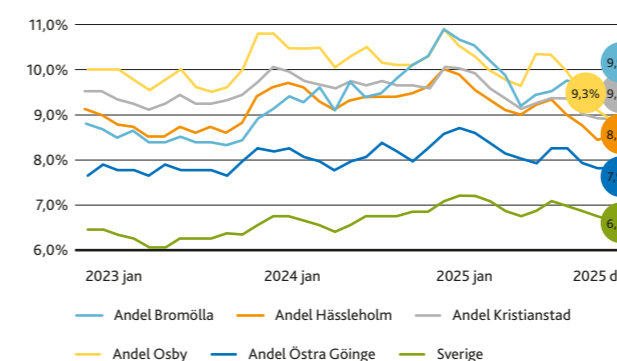


Arbetsmarknad

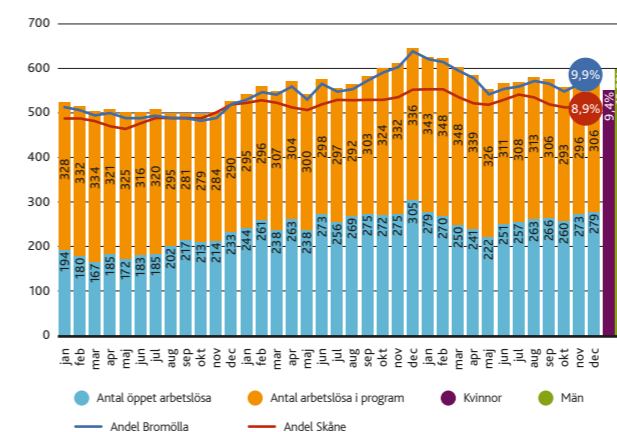
Arbetslösheten minskade under året för Bromölla kommun i förhållande till slutet på 2024, tyvärr visade hösten en uppgång igen men dock inte upp till 2024 års nivå.

Nedan tabeller är framtagna av Arbetsförmedlingen och visar arbetslöshetsstatistik för 2025.

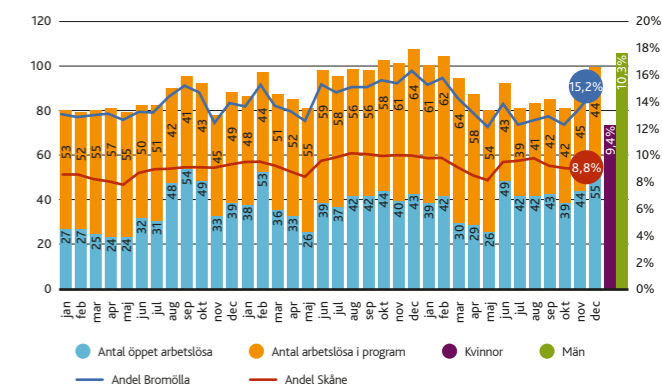
Tabell: Arbetslöshet, totalt Skåne Nordost.



Tabell: Arbetslöshet, totalt. 16–65 år.



Tabell: Arbetslöshet, ungdomar, 16–24 år.



Finansiella risker

Kommunens finansierings policy KF § 87/2012 har ett syfte att säkerställa kommunens betalningsförmåga på kort och lång sikt. Inom ramarna för finanspolycyn riktlinjer minimera kommunens räntekostnader samt säkerställa att finansieringsverksamheten bedrivs med en god intern kontroll.

Likviditetshandling och placering

Betalningsberedskapen är beroende av tillgången på likvida medel eller sådana tillgångar som snabbt kan omsättas i kontanter. Den löpande betalningsberedskapen i likviditet eller lånelöfte bör motsvara en månads likviditetsflöde. Inom ramen för likviditetsförvaltningen ska inga placeringar överstiga ett år. Kommunens likviditet var god under året.

Ränterisk

Definierar risken för att förändringar i räntenivån påverkar kommunens finansnetto negativt genom ökade räntekostnader.

Per den 31 december 2025 uppgick den genomsnittliga räntebindningstiden för den kommunala förvaltningens upplåning till 2,26 år. Under 2025 omsattes ett lån i maj och samband med omsättningen amorterades lånet med 7 mnkr. Den genomsnittliga räntan har fortsatt att höjas vid omsättningarna vilket beror på att de lån som omsatts under de senaste åren bundits till högre räntor än tidigare. Fördelningen av ränteförfall är spridd över ett antal löptider, vilket ger en stabilare portfölj. Den genomsnittliga låneräntan per den 31 december för den kommunala förvaltningen uppgick till 2,51 procent.

För att hantera risker och möjligheter används finansiella derivatinstrument av kommunens bolag, så kallade ränteswapar. På detta sätt har bolagen hanterat räntebindningen och kapitalbindningen med full flexibilitet. Förutsättningarna skapas för att, när som helst, förändra räntebindningen och bättre möta förändringarna på räntemarknaden.

På bokslutsdagen fanns ränteswapar som totalt uppgick till 275 mnkr för BromöllaHem AB. Den beräknade genomsnittliga räntebindningstiden för bolagets totala skuldportfölj uppgick till 2,14 år och den genomsnittliga effektiva räntan till 1,86 procent.

På bokslutsdagen fanns ränteswapar som totalt uppgick till 45,0 mnkr för Bromölla Fritidscenter AB. Den beräknade genomsnittliga räntebindningstiden för bolagets totala skuldportfölj uppgick till 2,24 år och den genomsnittliga effektiva räntan till 1,84 procent.

Per bokslutsdagen 2025 fanns ränteswapar som totalt uppgick till 315 mnkr för Bromölla Energi och Vatten AB. Den beräknade genomsnittliga räntebindningstiden för bolagets totala skuldportfölj uppgick till 2,40 år och den genomsnittliga effektiva räntan till 2,46 procent.

Bromölla Energi- och Vattenkoncern och de enskilda verksamheterna är kapitalintensiva och måste finansiera den största delen av utbyggnaden och förnyelse genom lån. Ränterisken utgör den enskilt största ekonomiska risken då en höjning av räntan med 1 procent skulle, vid dagens skuldsättning, innebära ökade räntekostnader med 4,8 mnkr, att jämföra med dagens totala räntekostnad 11,3 Mkr.

Pensionsåtaganden

Pensionsskulden är den framtida skuld som kommunen har till arbetstagare och pensionstagare. Bromölla kommun anlitar KPA för pensionsberäkningar och gör inga egna beräkningar. Pensionsförpliktelsen avseende kommunen redovisas sedan 1998 enligt den så kallade blandmodellen. Det innebär att pensioner som är intjänade före 1998 inte skuldförs utan redovisas som en ansvarsförbindelse. En pensionsförsäkring tryggar pensionsförpliktelser som upparbetats före 1998.

PENSIONSÅTAGANDEN (MNKR)	2021	2022	2023	2024	2025
Pens. som kortfr. skuld exkl löneskatt	17,8	18,5	17,5	17,8	16,2
Avsättning till pens. inkl löneskatt	10,6	9,8	11,1	12,3	11,1
Pensioner äldre än 1998 exkl löneskatt	151,5	137,8	138,0	141,5	136,8
Total pensionsskuld	179,9	166,1	166,6	171,7	164,1
Särskild löneskatt på pensioner äldre än 1998	36,8	33,4	33,5	34,3	33,2
Återlånade medel (ej finans. pens.förpl.)	216,7	199,5	200,1	206,0	197,3

Borgensåtaganden

För att kommunen ska göra ett borgensåtagande ska det ur kommunalpolitisk synpunkt anses angeläget och ligga inom ramen för kommunens befogenheter. Ett kommunalt borgensåtagande får inte äventyra eller fördyra kostnaden för den egna kommunala upplåningen. Borgensåtagandet ska alltså vara tydligt avgränsat avseende belopp och tid.

Vid borgen till kommunens helägda bolag gäller att de lån som kommunen går i borgen för begränsas till godkända långgivare, låneformer och riskbegränsningar som anges i finanspolicyn. Merparten av kommunens borgensåtaganden är ställda till av kommunen ägda bolag. Kommunen har även ett åtagande i trygghetsboendet Pynten vilket drivs i form av en kooperativ hyresrättsförening för boenden. Den risk som kommunen löper är kopplad till hur de kommunala bolagens finansiella ställning och förutsättningar utvecklas.

BORGENSÅTAGANDEN (MNKR)	2021	2022	2023	2024	2025
Kommunägda företag	1 001,20	995,70	1 062,72	1 061,7	1 087,5
Föreningar, övrigt	74,3	74,6	78,1	78,0	78,0
Summa	1 075,50	1 070,30	1 140,82	1 139,7	1 165,5



God ekonomisk hushållning och ekonomisk ställning

Enligt kommunallagen ska kommuner ha en god ekonomisk hushållning i sin verksamhet. Varje år i samband med budget, fastställer kommunfullmäktige i Bromölla de finansiella och verksamhetsmässiga målen för god ekonomisk hushållning. Målen samlas under de strategiska prioriteringarna:

- Kompetens och arbete
- Attraktivt och växande
- Hållbart och innovativt.

Strukturen och processerna för styrning i Bromölla kommun beskrivs i avsnittet Styrning och uppföljning av den kommunala verksamheten. I detta avsnitt görs en avstämning och utvärdering av måluppfyllelsen för kommunfullmäktiges strategiska prioriteringar, mål och indikatorer. Alla mål och indikatorer kan inte utvärderas på detaljnivå i ett kortare perspektiv men skall kunna vara en vägledning i vilken riktning det verkar gå. Under varje målområde har ett antal av alla de aktiviteter och händelser som skett under året i Bromölla kommun valts ut för att synliggöra hur kommunen arbetat mot målen.

Visionen och målstyrningen ska även bidra till Agenda 2030 – globala mål för hållbar utveckling. För varje målområde redovisas med en symbol vilket av Agenda 2030:s 17 mål som det ska bidra till att uppnå.

Uppföljning av de strategiska prioriteringarna görs genom en bedömning av måluppfyllelsen för respektive mål och indikator. Grönt anger att indikatorn uppnåddes och rött att den inte nåddes. Trenden för indikatorn visualiseras med pilar.

Avsnittet avslutas med en sammanfattande bedömning av god ekonomisk hushållning.



Bromölla kommun.

Strategiska prioriteringar

Kompetens och arbete

Höja utbildningsnivån

Agenda 2030



INDIKATOR	MÅL	UTFALL 2025	TREND	UTVÄRDERING
1.1 Andel elever som når gymnasiebehörighet vid åk 9 slut	98%	73,3 %	↓	✗
1.2 Medelvärde på meritall vid examen åk 9	Öka	203,0 poäng	↓	✗
1.3 Andel gymnasieelever med examen inom 4 år	100%	65,2 %	↑	✗
1.4 Befolkningens högst uppnådda utbildningsnivå	Öka	12,8 %	↑	✓

Källa

- 1.1 Kolada. Läsåret 2024/2025. (82,2 % för läsåret 2023/2024). Gäller för alla elever folkbokförda i Bromölla kommun, oavsett var de går i skola. Vid delårsboksut är källan Infometer och utfallet 77,9 % för läsåret 2024/2025. Detta gäller då skolor i Bromölla kommun och resultat efter lovskola.
 1.2. Kolada. Läsåret 2024/2025. (213,6 poäng för läsåret 2023/2024). Gäller för alla elever folkbokförda i Bromölla kommun, oavsett var de går i skola. Vid delårsboksut är källan Infometer och utfallet 203,9 poäng för läsåret 2024/2025. Detta gäller då skolor i Bromölla kommun och resultat efter lovskola.
 1.3 Kolada. År 2024. (60,0 % för år 2023).
 1.4 SCB, Statistikdatabasen. Ingångsvärdet avser eftergymnasial utbildning 3 år eller längre. År 2024. (12,4 % för år 2023).

Särskilt fokus inom förskolan och grundskolan har under året varit:

- Närvarorutiner implementerades på samtliga enheter inklusive förskolan. Rutiner för att agera snabbt vid frånvaro, omtankessamtal samt eventuellt frånvaroutredning med en tydlig skolnärmandeplan för att möjliggöra återgång till skolan.
- Ett strukturerat arbete med tidiga samordnade insatser (TSI) har pågått. Skolsociala teamet (SST) har flera insatser med syftet att höja närvaron i skolan. Gruppen har medverkat på föräldramöte och gett information om vad SST gör och kan erbjuda. De har medverkat vid fysiska föräldramöten men även på digitala föräldramöten. Teamet har tagit fram enkäter som ska ges till elever och vårdnadshavare innan och efter insats från SST.
- Hjulets verksamhet, (särskild undervisningsgrupp) har utvärderats. Läsåret 25/26 är Hjulet begränsat till 8–10 platser och endast för elever i åk 7–9. Lokalförändring genomförd för att underlätta återgång till ordinarie skolgång.

- Flera stärkta uppföljningsrutiner har implementerats som underlag till huvudman, till exempel skriftliga kvalitetsrapporter och närvarouppföljning.

Inom ramen för Läsa, skriva och räkna-garantin bedrevs under höstterminen ett kontinuerligt arbete med tidig identifiering av elever i svårigheter, som en del av ett långsiktigt utvecklingsarbete. Resultaten från kartläggningar och bedömningar låg till grund för planering av snabba, ändamålsenliga och intensiva stödsatser anpassade efter elevernas individuella behov.

Under höstterminen fortsatte en flerårig satsning där kommunens lektor ledde ett utvecklingsarbete tillsammans med matematiklärare som undervisade på högstadieskolorna. Utvecklingsarbetet var en del av ett långsiktigt förbättringsarbete och fokuserade på analys av undervisningen, identifiering av utvecklingsområden samt prövning och uppföljning av undervisningsstrategier som syftade till att förbättra elevernas kunskapsutveckling i matematik.

Under verksamhetsåret genomfördes en riktad satsning på skolbiblioteket och skolans läsfrämjande arbete. Bibliotekets utbud stärktes genom inköp av aktuell och varierad litteratur som möter elevernas olika behov, intressen och språkliga nivåer. Skolbiblioteket har i högre grad integrerats i undervisningen genom planerade aktiviteter i samverkan mellan lärare och skolbibliotekarie. Satsningen har bidragit till ökad läslust, förbättrad språkförståelse och stärkt läsförmåga hos eleverna, samt ökad likvärdighet i tillgången till litteratur.

Lovskolan vidareutvecklades under året och fick en stabilare och mer långsiktig struktur. För att höja kvaliteten i undervisningen och samtidigt stärka elevernas trygghet deltog fler lärare och socialpedagoger i verksamheten. Detta skapade bättre förutsättningar för ett samlat stöd kring elevernas lärande och sociala situation. Som en del i kvalitetsarbetet flyttades platsen för lovskolan till en högstadieskola, vilket innebar tillgång till mer ändamålsenliga lokaler.

Särskilt fokus inom gymnasieskolan och det kommunala aktivitetsansvaret har under året varit:

- Tillgänglig lärmiljö för ungdomar med funktionsnedsättning i samarbete med SPSM (Specialpedagogiska skolmyndigheten)
- KAA (Kommunalt Aktivitets Ansvar) jobbar proaktivt för att förebygga avhopp hos våra externa gymnasieelever då trenden ser ut att gå mot fler avhopp. Detta är en viktig åtgärd för att fler ska nå en gymnasieexamen inom 4 år.

Färre elever än tidigare blev antagna till gymnasieskolor och fler individer går individuellt alternativt på Bromölla gymnasium. Ett aktivt överlämnings- och studie och yrkesledningsarbete pågick för att stötta elever att komma in på nationella gymnasieprogram. Nämnda aktiviteter hade som mål att eleverna skulle vara på plats i skolan och därmed kunna tillgodogöra sig en utbildning, att de ska uppnå gymnasiebehörighet. Detta är långsiktiga mål men förbättringar har redan kunnat konstaterats. Det är komplexa utmaningar och behörigheten till nationella program är inte på tillfredsställande nivå.

Verka för individens möjlighet till anställning

Agenda 2030



INDIKATOR	MÅL	UTFALL 2025	TREND	UTVÄRDERING
2.1 Andel ungdomar som är etablerade på arbetsmarknaden eller studerar 2 år efter fullföljd gymnasieutbildning	90 %	81,6 %	↑	✓
2.2 Andel förvärvsarbetare (20–64 år)	90 %	79,4 %	↓	✗

Källa

- 2.1 Kolada. År 2023. (75,5 % för år 2022).
 2.2 Kolada. År 2024. (81,4 % för år 2023).

Kommunen arbetade under 2025 med att stödja och vägleda individer som stod utanför arbetsmarknaden, med målet att öka möjligheterna till självförsörjning. Ett centralt fokus låg på att höja deltagarnas utbildningsnivå genom att skapa förutsättningar för studier. Detta genomfördes bland annat genom studiebesök hos olika utbildningsanordnare, både individuellt och i grupp. Under året arrangerades två jobb- och utbildningsmässor där flera utbildningsanordnare presenterade sina utbildningar för deltagare inom arbetsmarknadsenhetens verksamhet samt för övriga medborgare, både unga och vuxna. Dessa mässor skapade en plattform för inspiration och motivation, vilket ökade intresset för utbildning. Insatserna resulterade i att 11 deltagare påbörjade studier under 2025. Detta visade att riktade aktiviteter, i kombination med nära kontakt med utbildningsaktörer, hade en positiv effekt på möjligheten att stärka individers förutsättningar att gå vidare mot studier.

Under sommaren erbjöds 100 ungdomar feriearbete inom olika branscher. Genom dessa arbetstillfällen fick ungdomar möjlighet att skaffa arbetslivserfarenhet, få inblick i olika yrken och stärka sina framtida möjligheter till anställning. Utöver feriear-

betet erbjöds 13 ungdomar kortare anställningar på mellan en och två månader inom olika kommunala verksamheter, vilket ytterligare förstärkte möjligheten till praktisk erfarenhet och ökad anställningsbarhet.

Komvux har fått ökade ytor vilket gjort att det kan erbjudas en större grad av tillgänglighet genom till exempel ett lärcentrum där alla kommunens invånare som exempelvis läser på distans kan få stöd, hjälp och tillgång till bland annat datorer.

En mötesplats för unga är under uppbyggnad tillsammans med den ideella föreningen Youngstival. Mötesplatsen ska vara ett komplement till den kommunala verksamheten och det lokala föreningslivet. Målet är att stärka ungdomarnas möjligheter att etablera sig i arbetslivet alternativt påbörja studier, bygga nätverk för att komma närmare arbete och utbildning samt främja det psykiska måendet och öka socialiseringen.

Hög sysselsättning hos alla invånare inom varierande branscher

Agenda 2030



INDIKATOR	MÅL	UTFALL 2025	TREND	UTVÄRDERING
3.1 Andel förvärvsarbete (20–64 år)	90 %	79,4 %	↓	✗
3.2 Skattekraft i kronor per invånare	220 000	225 877	↑	✓

Källa

3.1 Kolada. År 2024. (81,4 % för år 2023).

3.2 SCB, Statistikdatabasen, skattekraft, kronor per invånare 2025. (215 280 för år 2024).

Under perioden januari till november 2025 minskade den totala arbetslösheten i Bromölla kommun från 10,6 procent till 9,7 procent (källa: Arbetsförmedlingen). Varje deltagare på kommunens arbetsmarknadsenhet tilldelades en personlig handläggare och en individuellt utformad handlingsplan. Genom en noggrann kartläggning av behov och förutsättningar genomfördes flera riktade insatser. Insatserna omfattade stöd i att utforma ansökningshandlingar, vägledning i att söka praktikplatser och arbeten samt organiserade studiebesök hos arbetsgivare och utbildningsanordnare.

Behovet av försörjningsstöd har ökat under året med fler antal hushåll både för gruppen över och under 25 år.

Hushåll med försörjningsstöd

INDIVID OCH FAMILJEOMSORG	2021	2022	2023	2024	2025
Antal hushåll med försörjningsstöd	165	136	122	147	172
Varav åldersgruppen 18-25 år	42	27	26	34	44

I arbetet med individer som står långt från arbetsmarknaden kontaktades under året över femtio olika verksamheter, vilket resulterade i ett flertal företagsbesök. Inom den privata sektorn besöktes fyrtio företag, bland annat inom industri, handel och städbranschen. Regionens verksamhet representerades av Skånetrafiken, och inom den sociala företagssektorn besöktes Kristianstad Lego. Genom att etablera en bred samverkan med arbetsgivare stärktes förutsättningarna för att individer som står långt från arbetsmarknaden ska kunna ta steget ut i arbetslivet.

Attraktivt och växande

Attraktivt och varierande boendemiljö

Agenda 2030



INDIKATOR	MÅL	UTFALL 2025	TREND	UTVÄRDERING
4.1 Andel nöjda medborgare	93 %	82,8 %	↓	✗
4.2 Demografisk fördelning, ålder	Öka	6 739	↑	✓

Källa

4.1 SCB:s medborgarundersökning 2025. (86,6 % enligt SCB:s medborgarundersökning 2023).

4.2 SCB, Statistikdatabasen. Antal invånare 19 – 64 år per 30 april 2025. (6 687 för 31 december 2024).

Hösten 2025 genomfördes Statistiska CentralByråns (SCB) medborgarundersökning. Enkäten skickades ut till 1098 individer. 399 individer deltog med en svarsfrekvens om 43 procent i jämförelse med 2023 är det en något högre svarsfrekvens (38 procent 2023). Svarsfrekvensen för alla 159 kommuner som deltog var 37 procent.

Enkäten går ut till personer i åldrarna 18–65+ enligt följande åldersintervaller och andel i Bromölla och riket:

ANDEL	18-29 ÅR	30-49 ÅR	50-64 ÅR	65+ ÅR
Bromölla	12	20	29	40
Riket	12	19	29	40

Svarsfrekvensen var högre för män än för kvinnor. Se andelen i nedan tabell:

ANDEL	MAN	KVINNA
Bromölla	53	47
Riket	53	47

Fördelningen av svar i ålder och kön var i linje med riket. Drygt 150 av enkätsvaren är besvarade av invånare i åldern 65 och uppåt och fler än hälften av dessa är män. Resultaten i enkäten visar att invånarna i Bromölla kommun trivs generellt med att bo i Bromölla men enkäten visar en upplevd bild av att ha dålig insyn i beslut, lågt inflytande och mycket lågt förtroende för kommunens styrning. Även om siffrorna visar en nedåtgående trend är det en hög andel som upplever att Bromölla är en mycket eller ganska bra plats att bo och leva på. Det finns en hög andel som upplever positiv livskvalitet.

Boendekvaliteten på vård- och omsorgsboendena i kommunen har ökat enligt brukarundersökningen. Utifrån resultatet 2024 har åtgärder vidtagits som exempelvis arbete med aktiviteter såsom fredagspub på Lagunen, oktoberfest och vårmarknad för att nämna några. Även ett samarbete med kommunens måltidsverksamhet har resulterat i ökad nöjdhet.

”Vad tycker de äldre om äldreomsorgen?”

ANDEL %	2023	2024	2025
Helhetssyn (positiv)	70	79	85
Mycket/ganska trygg (positiv)	84	85	95
Hänsyn till åsikter och önskemål (positiv)	74	66	85
Möjlighet att påverka tider (positiv)	51	44	73
Möjligheten att komma utomhus	48	57	71
Måltidsmiljö (positiv)	52	49	73
Svåra besvär, oro eller ångest	22	15	5
Sociala aktiviteter	38	25	57

Utdrag från Kolada

Kostnaden för skadegörelse i kommunens fastighetsbestånd uppgick till 42 tkr under 2025, vilket är den lägsta nivån sedan mätningarna började.

ÅR	TKR
2025	42
2024	62
2023	82
2022	123
2021	148
2020	257
2019	755
2018	508
2017	377
2016	854

Kommunen började för några år sedan arbeta aktivt med trygghetsskapande åtgärder. Dels för att förbättra den upplevda tryggheten hos kommuninvånarna, dels för att minska de faktiska kostnaderna som skadegörelse medför. Generellt har det handlat om nedanstående trygghetsfrämjande åtgärder som antingen är helt- eller delvis genomförda inom kommunens fastighetsbestånd. Åtgärderna är baserade på en samlad bedömning av behovet utifrån aktuell lägesbild i samverkan med relevanta aktörer inom kommunens brottsförebyggande arbete:

- Installation av paniklåsning/inrymningsfunktion (lock down av skalskyddet)
- Installation av s.k. smarta kameror som är direktkopplade till LC/väktare
- Installation av s.k. ungdomsskrämmor/Moscitos
- Installation av fjärrstyrda vägbommar och övriga fysiska åtgärder för att förhindra att obehöriga fordon tar sig in på våra fastighetsområden under kvällar/helger
- Belysningsåtgärder/förbättring av ytterbelysning
- Borttagning av höga buskage i anslutning till kommunens fastigheter för att skapa bättre siktlinjer/upplevelse av trygghet
- Proaktiv, relationsbyggande väktarnärvaro baserad på aktuell lägesbild

God service och tillgänglig infrastruktur för alla

Agenda 2030



INDIKATOR	MÅL	UTFALL 2025	TREND	UTVÄRDERING
5.1 Andel med tillgång till bredband via fibernät	Öka	77,04 %	↑	✓
5.2 Andel som tycker att kommunen sköter sina verksamheter på ett mycket eller ganska bra sätt	I snitt med Skåne	69 %	↓	✗
5.3 Upplevd nivå på företagservice, NKI insikt	Öka	82	↑	✓

Källa

5.1 Post- och telestyrelsen, 2024. (74,21 % år 2023).

5.2 SCB:s medborgarundersökning 2025. Snittet för Skåne var 81 % år 2025.

5.3 Insikt, SKR. År 2023. (70 för år 2022).

AB Bromölla arbetade kontinuerligt med att vara närvarande för hyresgästerna och med att vara både pro- och reaktiva.

VA-nätet har förnyats väsentligt under den senaste 10-årsperioden och har haft få avbrott som påverkar många kunder. Elnätet förnyas kontinuerligt och har få oplanerade avbrott. Fjärrvärmnätet är i sammanhanget modernt då fjärrvärmnätet inte funnits i Bromölla mer än ca 20 år och har få avbrott. Sammantaget innebär detta att Bromölla Energi och Vatten AB har en god service och hög tillgänglighet.

SCB:s medborgarundersökning som genomfördes under 2025 visade låga omdömen för områdena grundskola och socialtjänst. För socialtjänsten handlade det om bemötande, tillgänglighet och kvalitet. För grundskolan handlade det om tillgång till likvärdig skola. Enkäten synliggjorde även att invånarna upplever brister i skötsel av offentliga platser och detta påverkar invånarnas trivsel och trygghet negativt. Underhåll av vägar och cykelvägar ansågs försummade jämfört med nationell nivå. Däremot tyckte invånarna att kommunen har ett bra utbud av gång- och cykelvägar. Underhåll av badplatserna var det som invånarna är mest nöjda med.

Kommunen ökade samhällsservicen genom att erbjuda fler e-tjänster till medborgare, näringsidkare och besökare. Digital fakturahantering var första steget i att gå över till digital post och de första fakturorna skickades ut digitalt under hösten. Syftet har varit att möta medborgarnas önskemål om digital postgång, höja säkerheten i kommunens utskick, minska kli-

matpåverkan, sänka kommunens kostnader samt automatisera administrativa arbetsuppgifter och frigöra medarbetare till andra arbetsuppgifter.

Satsningen och omställningen fortsätter till en mer digitaliserad hälsa, vård och omsorg för att öka självständigheten och bidra till en god hälsa för brukaren, en god arbetsmiljö för medarbetaren och frigörande av resurser. Inom ordinarie boende ses tydliga effekter genom att brukare är helt oberoende och självständiga tack vare välfärdsteknik.

INNOVATION	Antal i drift 2024	Uppskattad effektivisering 2024	Antal i drift 2025	Uppskattad effektivisering 2025
Sensorer	5	0,1 mnkr	6	0,3 mnkr
Läkemedelsautomater	20	1,1 mnkr	35	2,0 mnkr
Digital nyckelhantering	430	0,7 mnkr	435	0,9 mnkr
Rotationsängar	2	0,025 mnkr	5	1,7 mnkr
Smart toalettförhöjning			5	0,3 mnkr
Totalt		1,925 mnkr		5,2 mnkr

Förklaring: Rotationssängarna infördes i mitten av december 2024. Smart toalettförhöjning infördes från september 2025.

Variert utbud av aktiviteter och upplevelser

Agenda 2030



INDIKATOR	MÅL	UTFALL 2025	TREND	UTVÄRDERING
6.1 Upplevelsen av utbud, medborgarundersökning, SCB	Öka	34 %	↓	✗

Källa

6.1 SCB:s medborgarundersökning 2025. Ingångsvärdet avser andel höga betyg (mycket eller ganska mycket nöjd) gällande det lokala kultur- och nöjeslivet (t.ex. Konstutställning, teater, konserter etc.) i kommunen. År 2023 var andelen 39,1 %.

I SCB:s medborgarundersökning för Bromölla kommun framförs det behov av förbättrad kollektivtrafik, både inom kommunen och utanför. Både vad gäller arbets- och fritidsrelaterade resor.

Under sommaren tog Musikskolan initiativ till ett projekt med gatamusikanter som ferieplatser, vilket gav kommunens

skolungdomar möjlighet till arbete. Insatsen spred stor glädje bland Bromöllas invånare under sommarmånaderna.

Socialpsykiatrins Träffpunkt provade att ha öppet hus en dag i veckan under sommaren vilket föll väl ut och utökades ytterligare under hösten. Träffpunktens verksamhet har utvecklats i form av riktade aktivitetsgrupper för ett bredare utbud samtidigt som den öppna Träffpunkten finns att tillgå.

Mötesplatser

ANTAL BESÖK	2025
Mötesplats Näsum	280
Mötesplats Drejaren	10 505

Dagverksamhet

ANTAL DELTAGARE	2025
Dagverksamhet Stjärnan	19
Dagverksamhet Träffpunkten	30

Nytt inslag på Bromöllaägret under året var discgolföreningen som bidrog med aktiviteter och även Fritidsbanken som var med för andra året.

Sommarboken lockade över 200 barn och unga, en ökning med 33 procent, till läsning på sin fritid och har bedömts vara en lyckad insats för att driva det läsförande arbetet framåt.

Bäbisbokklubben som lockar föräldrar med barn upp till 18 månader har haft veckovisa träffar på Kulturpunkten. Högläsning, boktips, tips på lässtrategier, sång och lek är några av aktiviteterna. På avslutningen deltog 16 barn plus föräldrar på en avslutningskonsert med fika. Kulturpunkten har även erbjudit barnteater, workshops och kulturhelg med aktiviteter som dans, musik och konst.

Hållbart och innovativt

God ekonomisk hushållning

Agenda 2030



INDIKATOR	MÅL	UTFALL 2025	TREND	UTVÄRDERING
7.1 Årets resultat	2 %	5,8 %	↑	✓
7.2 Soliditet	Bibehålla	24,8	↓	✗
7.3 Långfristig skuld	Minska	Ökat	↓	✗

Årets resultat är det högsta under de senaste fem åren och det genomsnittliga resultatet för dessa fem år uppgår till 3,6 procent. Vilket gör att kommunkoncernen följer målsättningen för god ekonomisk hushållning.

Soliditeten har försämrats under året vilket beror på att det genomförts en omklassning av vissa leasingavtal från operationell leasing till finansiell leasing vilket påverkar soliditetsmättet.

Bromölla Energi och Vatten AB lånade upp 30 mnkr vilket gjorde att den totala låneskulden ökade under året trots att övriga bolag och den kommunala förvaltningen amorterade under året. Den totala låneskulden ökade med 18 mnkr. Årets mål i budget uppnåddes därmed inte men utifrån målen för god ekonomisk hushållning som är mer långsiktiga så kan självfinansieringsgraden på kortare sikt vara lägre än 100 procent.

Indikatorerna redovisas utförligare under avsnittet Resultat och ekonomisk ställning.

En lärande organisation i framkant

Agenda 2030



INDIKATOR	MÅL	UTFALL 2025	TREND	UTVÄRDERING
8.1 HME	Öka	81 av 100 (feb/mars)	↓	✗
8.2 Lärande organisation i framkant	Öka	76 av 100 (oktober)	↓	✗

Källa

8.1 Medarbetarundersökning 2025. (82 av 100 för feb/mars 2024).
8.2 Medarbetarundersökning 2025. (80 av 100 för feb/mars 2025).

Under våren genomförde kommunen den årliga medarbetarundersökningen där kommunens tillsvidareanställda medarbetare och medarbetare med längre månadsanställningar gavs möjlighet att svara. Antalet medarbetare som besvarade undersökningen uppgick till 844 medarbetare vilket innebar en svarsfrekvens på 82 procent, vilket var en marginell minskning från 2024 då svarsfrekvensen uppgick till 83 procent.

Medarbetarundersökningen visade bland annat att resultatet för Hållbart medarbetarengagemang (totalt 9 frågor) låg fortsatt högt jämfört med resultatet 2024. Resultatet visade även att frågeområdena Kommunikation och återkoppling respektive Kompetensutveckling hela arbetslivet, låg fortsatt högt. Däremot kan det konstateras att frågeområdet Engagemang har minskat något jämfört med 2024, där ett lägre resultat kan konstateras på frågorna som mäter om medarbetarna är stolta över att jobba på Bromölla kommun, och om de kan rekommendera Bromölla kommun som arbetsgivare till andra. En förklaring till det lägre resultatet kan vara de organisationsförändringar som initierats och genomförts inom verksamheterna, och där en minskning av personal skett.

Under hösten genomfördes den uppföljande medarbetarundersökningen där totalt sju frågor ställdes. Svarsfrekvensen blev då lägre, 72 procent, där totalt 740 medarbetare besvarade enkäten. Jämfört med 2024 var svarsfrekvensen något högre.

AI Sweden koordinerar ett samarbete mellan svenska myndigheter, kommuner, regioner och näringsliv för att utveckla en gemensam digital assistent för offentliga sektorn med svensk språkmodell. Bromölla kommun har under hösten gått in i pro-

jektets etapp 3 tillsammans med flertalet skånska kommuner. Syftet är att skapa nationell samverkan för att tillsammans utveckla moderna och kapabla AI-lösningar som kan stödja medarbetare i den offentliga sektorn och baseras på deltagarnas gemensamma behov. Projektet i etapp 3 kommer att pågå under hela 2026.

Hållbarhets- och helhetsperspektiv i alla beslut

Agenda 2030



INDIKATOR	MÅL	UTFALL 2025	TREND	UTVÄRDERING
9.1 Demografisk försörjningskvot	Minska	90,6	↑	✓
9.2 Andel med bra självskattad hälsa	Öka	68 %	↑	✓
9.3 Problemindeks (polismyndigheten)	Bibehålla	1,76	↑	✓

Källa

9.1 SCB, Statistikdatabasen. År 2024. (92,4 för år 2023).
9.2 Region Skånes Folkhälsorapport 2023. År 2021 var andelen 65 %.
9.3 Kommunpolisen. År 2025. (1,92 för år 2024).

Utbildningsverksamheten arbetade medvetet för att nå mål inom agenda 2030 och ett exempel på detta var att eleverna på Dalaskolorna åk 4–7 genomförde webbutbildningen "Mitt bästa dygn". Utbildning är utvecklad i samarbete med forskare på Karolinska institutet med syfte att förbättra ungas hälsa. Utbildningen syftar till att öka elevernas kunskap om vad de behöver för att må bra och hur de kan tänka kring sitt dygn för att få så bra balans som möjligt. För att förstärka arbetet föreläste Carolina Klüft, verksamhetsansvarig för generation PEP, för tjänstepersoner, politiker och vårdnadshavare i Bromölla kommun.

YAM (hälsofrämjande och preventiv insats med syfte att förbättra den psykiska hälsan och självmordshandlingar bland ungdomar) har genomförts för alla elever åk 8. Detta ger ungdomar möjlighet att utveckla färdigheter att hantera svåra situationer och att öka kunskapen om psykisk hälsa.

Sammanfattande bedömning av god ekonomisk hushållning

Enligt Kommunallagen ska det i årsredovisningens förvaltningsberättelse finnas en utvärdering av om målen för god ekonomisk hushållning har uppnåtts. En bedömning görs därför i denna årsredovisning av måluppfyllelsen för de tre strategiska prioriteringsområdena som kommunfullmäktige fastställt. Det är av yttersta vikt att utvärdera genom indikatorer för att få en signal om hur kommunen ligger till i förhållande till de strategiska prioriteringarna och de olika målområdena som kommunfullmäktige beslutat.

KOMPETENS OCH ARBETE

Uppnådd	3
Ej uppnådd	5

ATTRAKTIVT OCH VÄXANDE

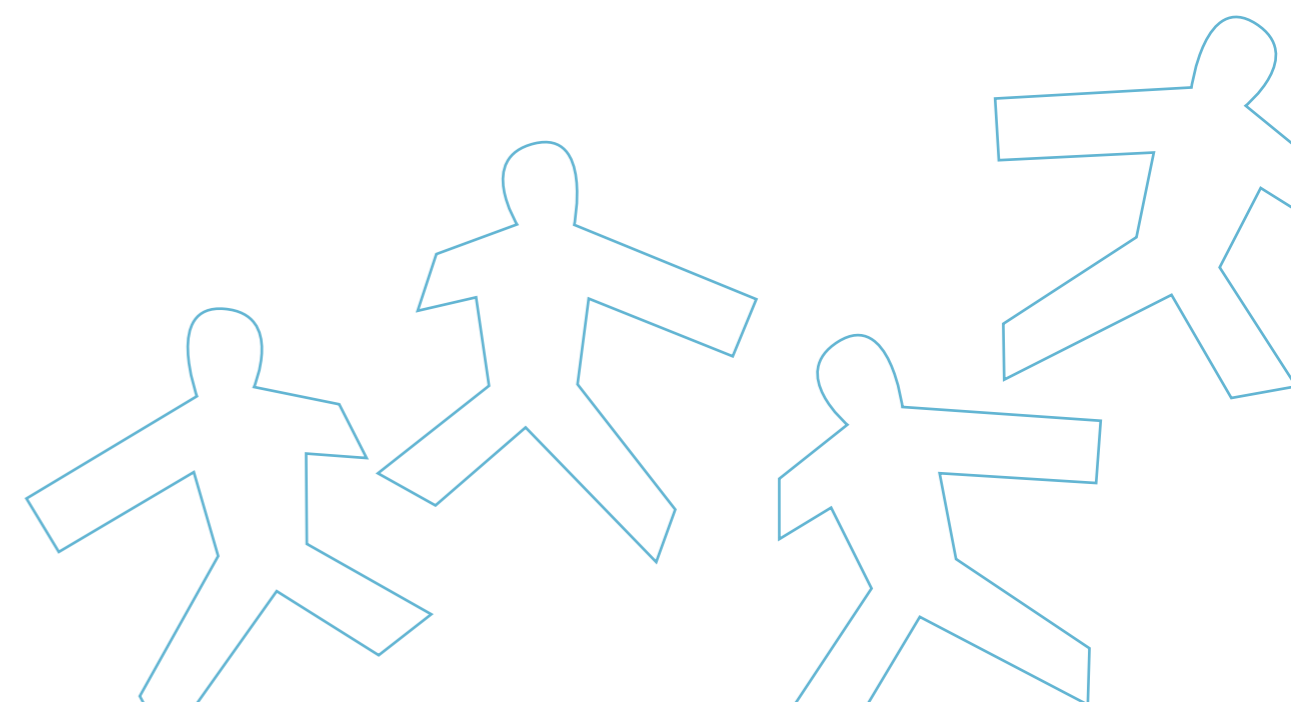
Uppnådd	3
Ej uppnådd	3

HÅLLBART OCH INNOVATIVT

Uppnådd	4
Ej uppnådd	4

Den samlade bedömningen för 2025 är att Bromölla kommun inte uppnådde god ekonomisk hushållning av alla resurser utan bedöms som delvis uppnådd i och med att majoriteten av indikatorerna inte uppnåtts. Både ur finansiellt som verksamhetsperspektiv visade flera indikatorer på att målsättningen inte uppnåtts.

Det krävs fortsatt utvecklingsarbete för att kunna möta utmaningarna framåt och arbeta för att bedriva kommunens verksamhet med god ekonomisk hushållning.



Resultat och ekonomisk ställning

Detta avsnitt omfattar kommunkoncernen och den kommunala förvaltningen med avsteg i den sammanställda redovisningen. Där sammanförs den kommunala förvaltningen och de kommunala bolagen på ett sätt som kan likställas med koncernredovisning. Den sammanställda redovisningen omfattar juridiska personer, där kommunen har ett inflytande om minst 20 procent.

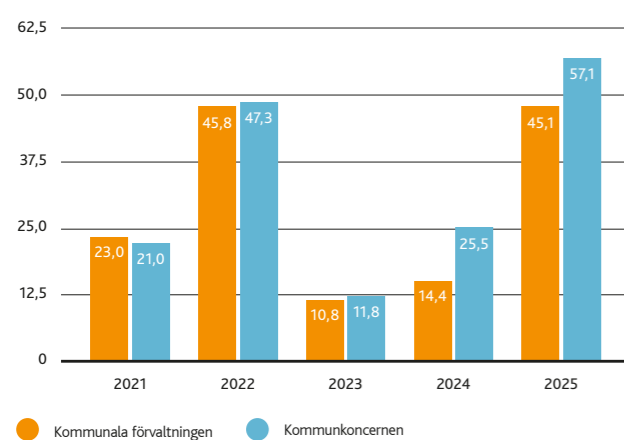
God ekonomisk hushållning ur ett finansiellt perspektiv säkerställs genom ett tydligt och väldefinierat ramverk, i form av ekonomiska målsättningar för resultat och ekonomisk styrka respektive risk och kontroll. Kommunen har identifierat fyra finansiella målområden som tillsammans definierar god ekonomisk hushållning:

- Resultat
- Soliditet
- Risk
- Kontroll

Resultat

En viktig förutsättning för god ekonomisk hushållning är att det finns balans mellan löpande intäkter och kostnader. Genom att inte förbruka alla intäkter i den ordinarie verksamheten skapas förutsättningar för att finansiera investeringar, betala räntor på lån samt för att klara oförutsedda kostnader. Det är årets resultat som utgör förändringen av det egna kapitalet i varje kommun. Både den kommunala förvaltningen och kommunala bolagen ska därför göra årliga ekonomiska överskott.

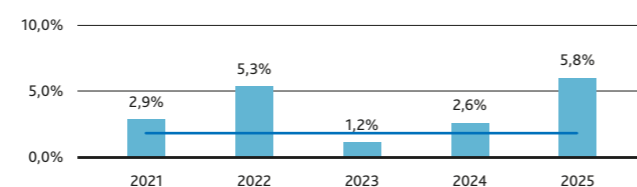
Årets resultat



Årets resultat för kommunkoncernen uppgick till 57,1 mkr och är därmed det högsta resultatet för de fem senaste åren. Verksamheterna inom den kommunala förvaltningen gjorde alla överskott för året vilket är första gången under dessa fem år. De sänkta pensionskostnaderna men också omställning inom alla verksamhetsområden bidrog till sänkta kostnader för den kommunala förvaltningen. Bromölla Energi och Vatten AB gör också ett mycket bättre resultat än tidigare år, vilket tillsammans ger det bästa resultatet för Bromölla kommun under jämförelseåren.

Under de senaste fem åren har kommunen nått resultatmålet som varit uppsatt i budget. Det genomsnittliga resultatet för de fem senaste åren uppgår till 3,6 procent vilket överstiger det långsiktiga målet för god ekonomisk hushållning om att resultatet ska uppgå till minst 2 procent av skatter och kommunalekonomisk utjämning över en rullande femårsperiod.

Resultat i förhållande till skatteintäkter och generella statsbidrag, 5 års rullande genomsnitt



BEVAB-koncernens resultat blev koncernens bästa någonsin där samtliga verksamheter överträffade budget.

AB Bromöllahems resultatet efter finansiella poster blev bättre än beslutad budget på 3,8 mkr. Intäkterna blev lägre än budgeterat, detta till följd av en högre vakansgrad under året. Ett fenomen som Bromölla kommun inte varit ensamma om.

Fastighetskostnader hamnade totalt sett över budget. Detta främst till följd av att kostnader för underhåll blev högre än förväntat. Större projekt som stambyte, tak och fasadrenovering samt fler större omflyttningsrenoveringar bidrog till avvikelser mot budget. Bortsett från kostnaderna för underhåll så har bolaget totalt en positiv avvikelse mot budget. Minskade förvaltningskostnader härleds bland annat till att arbete har gjorts i egen regi samt att ett mildare väder har inneburit minskat inköp av externa tjänster. Minskade driftskostnader var en konsekvens av dels mildare väder, dels av det arbete som gjorts under året för att driftsoptimera fastigheterna.

För kapitalkostnaderna har ränteutfallet under året varit positivt gentemot budgeterat.

Bromölla Fritidscenter AB:s resultatet för året slutade i nivå med budget och uppgick till 0 mkr. Intäkterna blev lägre än budgeterat till följd av minskad uthyrning av lokaler. Positivt för intäkterna var att intäkterna för evenemang, som cuper och arrangerade mässor genererat ett bättre resultat än budgeterat. Externa kostnader blev lägre än budget vilket vägde upp för de minskade intäkterna. För externa kostnader var det störst avvikelse för reparation och underhåll.

För kapitalkostnaderna så har ränteutfallet under året varit positivt gentemot budgeterat.

Soliditet/Kapacitet

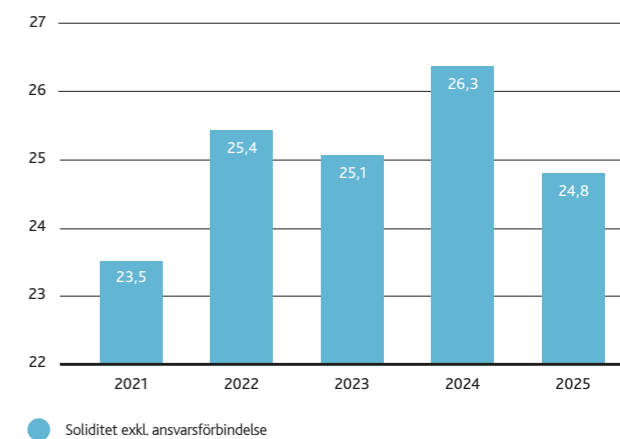
Soliditeten beskriver Bromölla kommuns ekonomiska styrka på lång sikt. Soliditeten mäter kommunens förmögenhet och visar hur stor del av tillgångarna som kommunen betalat genom driftsöverskott. Soliditeten påverkas av investeringsvolym, upplåning och resultatutveckling. Soliditeten skildrar kommunkoncernens långsiktiga finansiella handlingsutrymme.

Under året har kommunen genomfört en omklassning av vissa leasingavtal från operationell leasing till finansiell leasing. Bedömningen har gjorts i enlighet med Rådet för Kommunal Redovisning (RKR) R5, där avtalets ekonomiska innebörd är avgörande för klassificeringen. Denna förändring har påverkat soliditeten negativt. Läs mer om detta i avsnittet redovisningsprinciper.

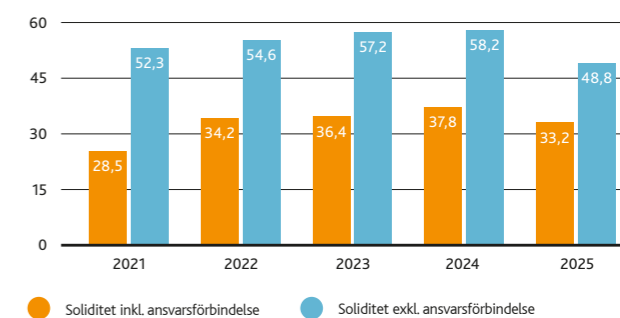
Det långsiktiga målet för soliditeten är att varaktigt befinna sig på minst riksmedel vad gäller soliditet i jämförelse med resten av landets kommuner. Riksmedel soliditet för kommunkoncern år 2024 var 39,2 procent och Bromölla kommun låg därmed långt under det långsiktiga målet och har gjort det de senaste fem åren. Riksmedel för soliditet inkl ansvarsförbindelse för den kommunala förvaltningen var 2024 29,5 procent.

Den negativa konsekvensen på soliditetsmättet av förändringen med omklassning av vissa leasingavtal synliggörs nedan och gör det svårt att jämföra nyckeltalet med tidigare år.

Kommunkoncernen



Kommunala förvaltningen



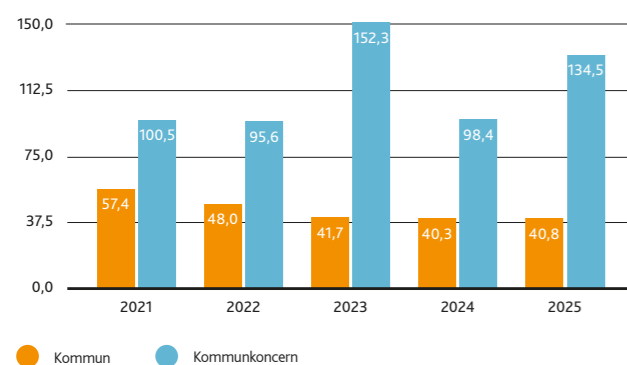
Risk

Bromölla kommun måste ha kontroll över om det föreligger några risker som kan påverka kommunens resultat och ekonomiska styrka. En god ekonomisk hushållning innefattar att kommunen i kort och medellångt perspektiv inte behöver vidta drastiska åtgärder för att möta finansiella problem.

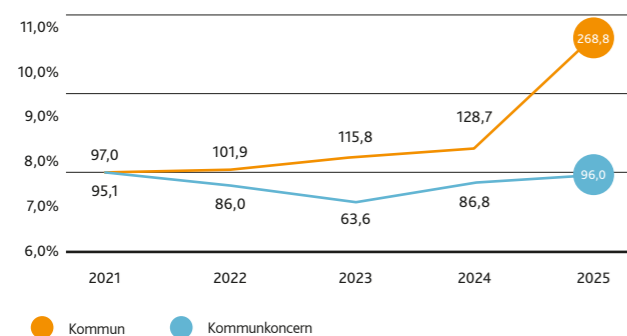
Investeringar och självfinansieringsgrad

Utrymmet för nya investeringar är beroende av årets resultat. Höga investeringsvolymen i kombination med låga resultatnivåer ger en ökad skuldsättning som över tid leder till långsiktigt minskad finansieringsförmåga och en ökad finansiell risk.

Nettoinvesteringar i mnkr



Självfinansieringsgrad i procent



Nettoinvesteringarna för den kommunala koncernen ökade för 2025 och var den näst högsta nivån under jämförelseperioden. Den högre investeringstakten gällde framför allt för Bromölla Energi och Vatten AB där investeringarna fortsatt är på en mycket hög nivå ur ett historiskt perspektiv, dels genom de reinvesteringar som görs för att förnya näten, men också för att ett nytt vattenverk är under uppförande. Självfinansieringsgraden har stärkts för Bromölla Energi och Vatten AB och målsättningen är att reinvesteringar skall finansieras genom det operativa kassaflödet. Investeringarna för Bromölla Fritidscenter AB uppgick till 1,2 mnkr och finansierades med eget kassaflöde samt samlade likvider.

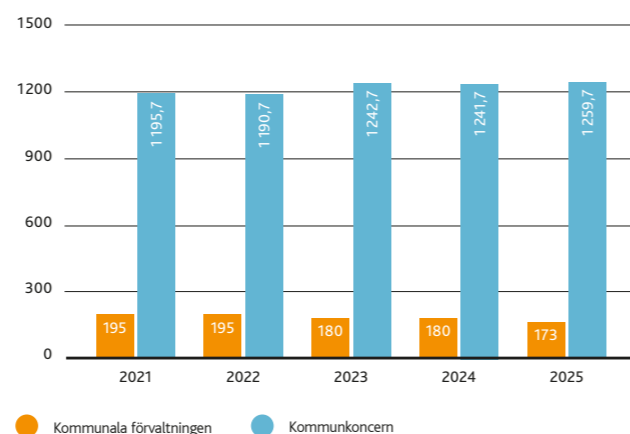
Den kommunala förvaltningens nettoinvesteringar var i paritet med de två senaste åren. Ett av investeringsprojekten som påverkade många invånare i Bromölla kommun gällde cirkulationsplatsen på Tiansvägen och Ågatan, projektet följde tidsplan och cirkulationsplatsen invigdes i december. Ett annat projekt som också färdigställdes under året var renovering och ombyggnation av räddningstjänstens lokaler i Näsrum.

Kortfristig betalningsförmåga

Kassalikviditeten är ett mått som mäter den kortfristiga betalningsförmågan. Bromölla kommun ska vara aktiv i sitt arbete med likviditeten för att kunna stärka det egna kapitalet utan nyupplåning. Kommunkoncernen har fortsatt en god likviditet.

KOMMUNAL FÖRVALTNING	2021	2022	2023	2024	2025
Likvida medel mnkr (omsättningstillg.)	190,3	226	201,9	195,0	224,1
Kassalikviditet procent	123%	138%	132%	141%	136%
KOMMUNKONCERN	2021	2022	2023	2024	2025
Likvida medel mnkr (omsättningstillg.)	367,5	376,7	364,4	346,9	357,9
Kassalikviditet procent	167%	174%	169%	177%	151%

Låneskuld



Den totala skuldportföljen för kommunkoncernen ökade med 18 mnkr. Den kommunala förvaltningen amorterade 7 mnkr i samband med omsättning av ett lån. Bromölla Fritidscenter AB amorterade 4 mnkr och AB Bromöllahem 1 mnkr. Bromölla Energi och Vatten AB gjorde en upplåning under året om 30 mnkr vilket var lägre än budgeterad upplåning.

Kontroll/Budgetföljsamhet

Kommunen måste ha kontroll över den ekonomiska utvecklingen. En förutsättning för en ekonomi i balans är en god budgetföljsamhet i verksamheterna. Verksamheten ska bedrivas inom befintliga ekonomiska ramar även om detta kan medföra att de i budgeten angivna målen/indikatorerna och riktlinjer för verksamheten inte helt kan uppnås.

BUDGETAVVIKELSE 2025 VERKSAMHETSOMRÅDE (MNAKR)	PROGNOS AUGUSTI 2025	BOKSLUT 2025
Förvaltningsledningen	5,7	10,5
Samhällsutveckling och service	2,0	7,7
Stöd och omsorg	4,4	13,7
Utbildning	-4,0	5,6
Politik Ks och KF	0,0	-0,2
Myndighetskontor	0,0	0,0
Myndighetsnämnd	0,0	0,1
Valnämnd	0,0	0,0
Revisionen	0,0	0,1
Överförmyndarnämnd	-0,2	-0,4
Övrigt ej fördelat	-7,0	
Summa	0,9	37,0

Förvaltningsledning

Budgeten för förvaltningsledningen har under året utökats med flera poster som efterhand ska fördelas ut i verksamheten när kostnaderna uppstår, det handlar om poster för digitalisering, civil beredskap och lärande organisation i framkant. Flera delar är fortfarande under uppbyggnad och har därför inte medfört några kostnader under året. Avsatta medel kvarstår och är inplanerade för 2026. Den stora andelen som kvarstår gäller digitalisering där en summa om 5 mnkr var avsatt för året. Under året har medel bland annat nyttjats till en digitaliseringsstrategi som anställdes och påbörjade sin tjänst i mars, arbetet med en digital Bromöllakarta och utvecklingskostnader för Handslagets initiativ.

Samhällsutveckling och service

Årets resultat för Samhällsutveckling och service slutade på ett överskott om 7,7 mnkr. Detta berodde till ungefär hälften på ett allmän återhållsamhet. Vakanser tillsattes inte omedelbart och vikarier användes i låg omfattning. Prognosarbetet pekade redan vid första halvårets slut mot en positiv avvikelse från budgeterat resultat för verksamhetsområdet. Därefter ökade den prognostiserade avvikelsen med en miljon kronor per prognostillfälle.

I övrigt står arbetsmarknadsenheten för 2,4 mnkr av överskottet. Enheten befinner sig i en stor omställningsprocess och erhåller stora statliga bidrag som uppgår till 3 mnkr per år i tre år. Dessa bidrag upphör så småningom och då ska enheten kunna stå på egna ben.

Personalbefrämjande medel som avsatts till hälsoprojekt och företagshälsovård visade ett överskott om 1,9 mnkr.

Vidare blev det ett överskott på kapitalkostnaderna om 1,4 mnkr.

Stöd och omsorg

Helårsresultatet för stöd och omsorg blev positivt och slutade på 13,7 mnkr vilket motsvarade en avvikelse på 3,8 procent av helårsbudgeten. Resultatet blev bättre än vad som prognostiserats under året.

MNAKR	UTFALL 251231
Stöd och omsorg, övergripande	4,9
Individ och familjeomsorgen	8,1
Vård och omsorg	6,4
Omsorg funktionsnedsättning	-5,7
Helårsprognos SOS	13,7
STATSBIDRAG	
Erhållna statsbidrag	21

2025 har inkomna statsbidrag uppgått till 21 mnkr. Stöd och omsorg har precis som andra kommuner svårt att få utväxling av statsbidragen. De är kortsiktiga och utbetalas ofta sent på året. Statsbidragens utformning omöjliggör permanenta lösningar såsom exempelvis personalbemanning och förhyrning av hjälpmedel. Med anledning av ovanstående har ca 3 mnkr av statsbidragen återbetalats.

Vård och omsorg samt Omsorg funktionsnedsättning har haft ett stort fokus på att öka förståelsen för budget och budgetförutsättningar. Nya arbetssätt kopplade till beläggningsgrad, kvalitet och resurser har implementerats. Resursfördelningssystem är införd i samtliga enheter. Ekonomiskt positiva effekter har visat sig inom flera enheter som tidigare har haft stora underskott, vilket också avspeglas i resultatet.

Individ och familjeomsorgen har ett överskott. Analysen är att det främst beror på ett lågt antal externa placeringar, vakanta tjänster, inkomna statsbidrag samt ett positivt resultat gäl-

lande integration. Med anledning av ett ökat behov av försörjningsstöd uppvisas en negativ budgetavvikelse för utbetalning av ekonomiskt bistånd.

För Omsorg funktionsnedsättning har analysen av underskottet visat på en underfinansiering av korttidsvistelsen och korttidstillsynen enligt LSS för barn och ungdomar, externa placeringar samt hyreskostnader.

Utbildning

Årets positiva utfall om 5,6 mnkr härleds till två större faktorer.

Det har under året varit en ovanligt hög korttidsfrånvaro vilken kombinerats med ovanligt få vikarier i bemanningsenheten, detta har ackumulerat ett stort överskott i förskolan då inte luckor i schemat kunnat bemannas och därav inga kostnader. Den andra faktorn är gymnasie- och vuxenutbildningen som tidigt på året flaggade för en hög negativ avvikelse, utfallet blev inte så illa som befarat. Dels var det färre än förväntat som sökte sig till en gymnasieutbildning, dels handlade det om Yrkesvux som under året fått ett nytt medfinansieringssystem vilket var svårt att prognosticera första året. Utöver problemet med nytt system har färre än förväntat valt att läsa inom Yrkesvux.

Glädjande har varit att skolorna och förskolorna visat en bra budgetföljsamhet med ett positivt utfall på totalen.

Dessutom har minskade kostnader inom chef- och administrationsorganisationen bidragit till resultatet, bland annat har två rektorstjänster inte återbesatts på grund av den demografiska utvecklingen.

Kommunfullmäktige och kommunstyrelsen

Politikområdet gjorde en negativ avvikelse om 150 tkr mot budget, varav merparten av avvikelsen kan hänföras till den politiska organisationen i form av ökade kostnader avseende ersättningar till förtroendevalda. Den negativa avvikelsen balanseras av att budgeterade medel för beredningsarbetet med översiktsplanen inte förbrukats enligt budgetplan.

Överförmyndarnämnden

Överförmyndarnämnden gjorde en negativ avvikelse på ca 407 tkr. Merparten av avvikelsen kan hänföras till kommunens betalning av arvoden till gode män, för de fall där huvudmännen inte hade möjlighet att betala arvodet.

Finansförvaltningen

BUDGETAVVIKELSE FINANSFÖRVALTNINGEN 2025 (MNKR)	AVVIKELSE	KOMMENTAR
Skatteintäkter	-6,1	Skatteintäkterna var 6,1 mnkr sämre än budget.
Generella statsbidrag och utjämning	7,0	Generella bidragen och utjämnarna var 7,0 mnkr bättre än budget.
Finansiella intäkter	2,5	Finansiella intäkter var 2,5 mnkr bättre än budget.
Finansiella kostnader	-14,5	Finansiella kostnaderna var 14,5 mnkr sämre än budget i huvudsak p g a Omklassificering av Finansiell leasing.

Balanskravsresultat

Balanskravet är kommunallagens regelverk för krav på ekonomisk balans mellan intäkter och kostnader. Detta betyder att resultatet för kommunen reducerat med samtliga reavinster ska vara större än noll. Balanskravet innebär att underskott som uppkommit under ett enskilt räkenskapsår ska återställas inom de tre påföljande åren.

Det lägsta av antingen årets resultat eller årets resultat efter balanskravsjusteringar används vid bedömning om medel till resultatreserv får göras. Maximalt kan resultatreserven (RER) tillsammans med kvarstående resultatutjämningsreserv (RUR) i Bromölla kommun uppgå till fem procent av skatteintäkter och generella statsbidrag.

BALANSKRAVSUTREDNING (MNKR)	2024	2025
Årets resultat enligt resultaträkningen	14,4	45,1
Justering realisationsvinster	0,0	0,0
Justering realisationsförluster	0,0	0,0
Extraord. Intäkt	0,0	0,0
Årets resultat efter balanskravsjusteringar	14,4	45,1
Medel till resultatutjämningsreserv	0,0	0,0
Medel från resultatutjämningsreserv	0,0	0,0
Årets balanskravsresultat	14,4	45,1

Årets resultat uppgick till 45,1 mnkr och kommunallagens krav gällande balans mellan intäkter och kostnader är därmed uppfyllt och kommunen har inga negativa balanskravsresultat som kräver återställande. Bromölla kommun uppfyller balanskravet för 2025.



Väsentliga personalförhållanden

Uppgifterna i detta avsnitt avser endast kommunen då bolagen inte har lika omfattande upplysningskrav avseende medarbetare.

Bromölla kommun som arbetsgivare

Bromölla kommun har under året, tillsammans med ett antal andra kommuner inom Skåne Nordost, genomfört grundläggande arbetsmiljöutbildning för chefer, skyddsombud och huvudskyddsombud.

Under året har även ESF-projektet Förebygga sjukskrivningar inom Skåne Nordost startats upp, där syftet har varit att genom utbildning stärka chefer och stödfunktioner, och ge dem verktyg och kunskap för att arbeta mer hälsofrämjande och hantera sjukskrivningar på ett proaktivt och effektivt sätt.

Efter att under ett flertal år erbjudit kommunens medarbetare en hälsoprofilbedömning, där utnyttjandet varit lågt, har arbetsgivaren under 2025 valt att i stället starta upp ett 2-årigt projekt med friskfaktorer för ett hållbart arbetsliv. Projektet utgörs av två delprojekt, där det ena delprojektet har fokus på hälsofrämjande insatser på grupp- och organisationsnivå, medan det andra inriktas på chefers organisatoriska förutsättningar utifrån metodik och verktyg från Suntarbetsliv. Suntarbetsliv är en ideell förening som drivs gemensamt av de fackliga organisationerna och arbetsgivarorganisationerna Sveriges Kommuner och Regioner (SKR) samt Sobona.

En händelse av väsentlig betydelse under året har varit att friskvårdsbidraget per medarbetare höjdes till 1500 kr och i samband med det infördes en betallosning via plattformen Epassi. Detta för att underlätta hanteringen och minska administrationen liksom att kommunens medarbetare inte ska behöva ligga ute med egna pengar, utan hanteringen sker digitalt. Uppföljningen för året visade att nyttjandegraden för friskvårdsbidraget ökade till 61 procent under 2025, jämfört med 49 procent under 2024. Nyttjandegraden under åren 2020–2024 var som lägst på 43 procent och som högst på 52 procent.

Under 2025 har arbetsgivaren bytt system för rapportering av tillbud och arbetsskador, som ett led i att förenkla rapporteringen för våra medarbetare liksom att handläggningen av anmälda händelser underlättats för våra chefer.

Behovet av insatser via företagshälsovården har jämfört med föregående år varit avsevärt lägre, vilket huvudsakligen kan förklaras med att arbetsgivaren inte längre erbjöd hälsoprofilbedömningar, men även ett förändrat arbetssätt har inverkat

där HR-enheten tagit ett större ansvar för samordningen av insatser i dialog med berörda chefer och företagshälsovården. Tjänstenyttjandet låg dock fortfarande i linje med kommunens intentioner, där nyttjandet av efterhjälpande insatser var lägre än nyttjandet av förebyggande insatser.

Personal- och kompetensförsörjning

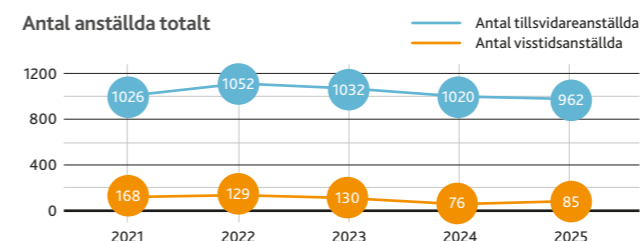
Precis som Sverige i stort så befinner sig Bromölla kommun i en tid som präglas av stora demografiska förändringar vilket medför stora utmaningar när det gäller personal- och kompetensförsörjningen. Att hitta rätt kompetens är fortsatt den största utmaningen framöver för såväl välfärden som hela den svenska arbetsmarknaden. När arbetskraften inte räcker till går det inte att möta kompetensutmaningen enbart genom att rekrytera fler, i stället behövs nya arbetssätt liksom att tillvarata och utveckla kompetensen hos de befintliga medarbetarna.

Arbetet fortskrider med hur Bromölla kommun som arbetsgivare jobbar med kompetensförsörjningsutmaningen. En del i arbetet har varit att genomföra kompetensförsörjningsdialoger inom varje verksamhetsområde, där verksamhetsområdet Stöd och omsorg genomförde en sådan dialog under året.

Arbetet med chefsförsörjning och kompetensutveckling för ledare och chefer sker löpande som ett led i att skapa förutsättningar för kommunens chefer att kunna utöva ett lärande och hållbart ledarskap. Dels inom ramen för ledarutvecklingsprogrammen som genomförs tillsammans med övriga kommuner i Skåne Nordost, dels via kommunens egna ledarutvecklingsinsatser och arenor för dialog, exempelvis chefs- och ledarforum där det anordnats sex tillfällen under året.

För att möta de växande behoven behövs att fler arbetar mer och längre, bland annat genom att fler arbetar heltid. I Bromölla kommun minskade antalet deltidsarbetande, där heltid som norm fortsatt varit en bidragande faktor. Totalt har antalet månadsavlönade deltidsarbetande minskat från 149 till 124. För kvinnor har antalet deltidsarbetande minskat från 120 till 106, och för män har antalet minskat från 29 till 18. Den genomsnittliga sysselsättningsgraden för samtliga månadsavlönade uppgick per 2025-11-01 till 96,8 procent vilket var en ökning med cirka 0,3 procentenheter jämfört med 2024. För manliga medarbetare uppgick den genomsnittliga sysselsättningsgraden till 97,0 procent. Den genomsnittliga sysselsättningsgraden för månadsavlönade kvinnor uppgick till 96,8 procent.

Personalen i siffror



Den 1 november 2025 hade Bromölla kommun 962 tillsvidareanställda medarbetare. I diagrammet ovan går det att utläsa att antalet tillsvidareanställda minskat avsevärt jämfört med föregående år. En förklaring till nedgången har varit uppsägningar på grund av arbetsbrist som verkställdes under 2024 inom verksamhetsområdet Utbildning, och där anställningarna avslutats under 2025 efter att uppsägningstiden löpt. Under året har det även konstaterats övertalighet inom verksamhetsområdet Stöd och omsorg, som hanterats genom att vakanta tjänster inte återbesatts, vilket medfört att antalet anställda minskat.

Vid mättilfället 2025-11-01 hade kommunen 85 visstidsanställda medarbetare, vilket är en ökning jämfört med de senaste årens trend där en succesiv minskning skett. Det uttalade målet är att antalet visstidsanställda ska minska på sikt.

Medelåldern bland Bromölla kommuns tillsvidareanställda medarbetare var 46,9 år. För kvinnor var snittet 47,3 år och för män 45,3 år. Medelåldern på samtliga tillsvidareanställda har ökat marginellt med 0,2 år i jämförelse med föregående år.

Av den totala nettokostnaden för kommunen 2025 bestod 73,5 procent av personalkostnader. Pensionskostnaderna sjönk 2025 främst på grund av en lägre inflation och en mer modest ökning av prisbasbeloppet jämfört med de föregående årens rekordhöjningar.

SJUKFRÅNVARO	2021	2022	2023	2024	2025
Total sjukfrånvaro	8,2	9,1	7,6	7,3	6,9
Långtidssjukfrånvaro > 60 dagar	31,4	32,5	37,0	25,5	24,0
Sjukfrånvaro för kvinnor	8,7	9,8	8,2	7,7	7,3
Sjukfrånvaro för män	5,7	5,2	5,2	5,2	5,0
Sjukfrånvaro upp till 29 år	8,9	9,1	8,4	9,9	8,5
Sjukfrånvaro 30-49 år	8,3	8,6	6,9	6,5	5,9
Sjukfrånvaro över 50 år	8,0	9,5	8,3	8,5	7,6

Sjukfrånvaron 2025 redovisas enligt principer reglerade i Lag (2018:597) om kommunal bokföring och redovisning.

Den totala sjukfrånvaron fortsatte att minska och var 6,9 procent för 2025. Sedan 2022 har den totala sjukfrånvaron minskat med 2,2 procentenheter. Glädjande har varit att även långtidssjukfrånvaron successivt fortsatt att minska från 25,5 procent till 24 procent jämfört med föregående år.

Bromölla kommun kan även konstatera att för medarbetare i åldern upp till 29 år har sjukfrånvaron minskat, vilket 2024 var den sjukfrånvaro som ökade mest. Dock kvarstår det generella samhällsproblemet att unga är mer sjukfrånvarande, där framför allt ungas psykiska ohälsa ökat.

Sammanfattningsvis kan arbetsgivaren konstatera att sjukfrånvaron i alla sju nyckeltal har minskat jämfört med föregående år, vilket är ett bevis på att kommunens systematiska arbete med rehabiliteringsprocessen med rutiner och verktyg, samt att vi stärkt och rustat våra chefer att fånga upp tidigare signaler på ohälsa, har gett effekt.

Förväntad utveckling

Kompetens och arbete

Samlat och systematiskt kvalitetsarbete ska på sikt leda till högre målpuppfyllelse och fler gymnasiebehöriga elever. Fokus på tidiga insatser och läsa-skriva-räkna garantin är en långsiktig satsning från förskola upp till åk 3 att höja kunskapsnivån i organisationen.

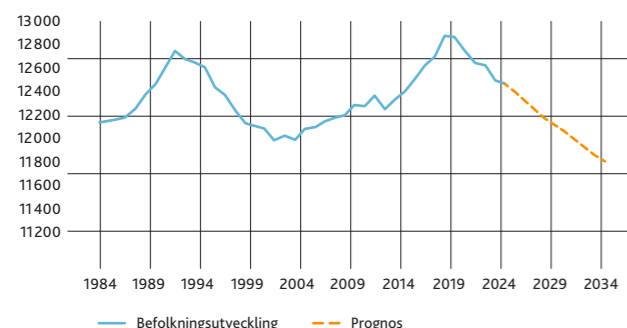
En tidig prognos visar att antalet elever till gymnasiet individuella program kommer fortsätta vara i proportioner som läsåret 2025/2026 eller något större läsåret 2026/2027. Det innebär att denna verksamhet kommer växa ytterligare då flera elever bedöms behöva gå IM flera år då de saknar flertalet betyg. Andelen elever på både högskoleförberedande och yrkesförberedande program minskar, ca 37 procent gick 2025 till högskoleförberedande program (2024 ca 46 procent) och ca 35 procent gick till yrkesförberedande program (ca 44 procent 2024). Andelen elever som går på ett individuellt program ökade från 10 procent 2024 till 27 procent 2025.

Arbetsförmedlingens siffror visar på att kommunens ungdomsarbetslöshet ökar. Komvux och gymnasiet följer detta noga och jobbar med en rad insatser för att motverka denna trend. Ökat samarbete mellan Komvux och arbetsmarknadsenheten förväntas leda till att fler kommer i arbete eller insatser som kan leda till arbete i framtiden.

Från och med juli 2026 föreslås en ny lag träda i kraft som innebär aktivitetskrav för personer med försörjningsstöd. Kommunerna kommer då bli skyldiga att erbjuda meningsfull heltidssysselsättning, vilket kommer att påverka arbetet med denna grupp i stor omfattning.

Attraktivt och växande

Diagrammet visar på historisk befolkningsutveckling mellan åren 1984 och 2024 tillsammans med en prognos från år 2025 till 2034. Prognosen är enbart baserad på historisk data över kommunen.



Skiftet i demografin som Bromölla kommun står inför påverkar alla delar av kommunens ekonomi, arbetsmarknad och välfärd. En viktig aspekt är att inte följa gamla mönster och göra som vi alltid gjort utan att titta framåt, notera förändringarna, se utmaningarna i tid och våga göra omtag och tänka nytt. Det gäller både utbudet givet en väsentligt lägre sysselsättningsökning framöver och omställningen inom välfärden där efterfrågan på skola minskar medan efterfrågan på vård och omsorg för äldre ökar. Vilket kommer innebära att kommunen organiserar och fördelar nuvarande resurser för att möta framtida behov med syftet att kunna bibehålla en kvalitetsmässigt god service till invånarna över tid. Det kommer att krävas mod att våga testa nya idéer där hållbarhets och helhetstänk måste råda för att kunna nå resultat som ger effekt. Att samverka inom kommunens verksamheter men också med andra måste bli en självklarhet.

Bromölla kommuns varumärke behöver marknadsföras bättre för att fler ska attraheras att bo och leva i kommunen. Det är också viktigt utifrån turism och näringslivet. Platsen behöver kommuniceras och marknadsföras där det geografiska läget skall framhållas. Viktigt att få till ett ambassadörskap med nöjda medborgare och medarbetare. Bromölla kommun behöver arbeta mer offensivt för att marknadsföra platsen kommande år.

Bromölla kommun kommer att arbeta vidare med intentionerna i socialtjänstlagen. Socialtjänstens ledningsfunktion, politik och kommunledning kommer att delta i en läroprocess under perioden 2026–2028, vilket kommer att vara ett fortsatt stöd i att genomföra nödvändiga förändringar. Sveriges Kommuner och Regioner stödjer kommunerna, genom Läroprocessen, i det fortsatta arbetet med att socialtjänsten ska bli mer förebyggande, lätt tillgänglig, jämlik, jämställd och kunskapsbaserad. Genom att delta i läroprocessen får kommunen:

- löpande lära av andra kommuner i en strukturerad process
- vägledning att jobba med förflyttningar på hemmaplan
- stöd från regional och nationell nivå
- en unik möjlighet att bidra till en utvecklingsrörelse över hela landet

De nya ändringarna i Plan- och bygglagen (PBL), som trädde i kraft den 1 december 2025, kommer innebära ett nytt regelverk för bygglov, bland annat genom att vissa åtgärder som tidigare krävde bygglov i stället blir att betrakta som en "åtgärd utan lov" eller "anmälningspliktig". Detta kan påverka kommunernas tillsyn genom att minska antalet bygglovsan-

sökningar och i stället flytta fokus till andra typer av tillsynsändren, såsom att säkerställa att anmälningspliktiga åtgärder utförs korrekt.

Hållbart och innovativt

För att klara det kommunala uppdraget i framtiden behöver Bromölla kommun öka takten på utvecklingsresan att nyttja digitaliseringen på bästa sätt i strävan att utveckla verksamheten och öka nyttan för invånarna. Det handlar bland annat om digitala tjänster och automatiseringar.

Antalet cyberattacker har ökat kraftigt de senaste åren mot offentliga myndigheter vilket hotar kommunens robusthet. Cybersäkerhet är därför en fråga som blir prioriterad för att skydda kärnverksamheten i kommunen och en förutsättning för att det arbete som bedrivs ska kunna genomföras som det är tänkt.

Arbetet med civilberedskap måste fortsätta inom kommunen. Det bästa sättet att rusta för olika typer av kriser är att skapa en robusthet i den ordinarie verksamheten. Detta bör ske på fler olika sätt, allt från kontinuitetsplanering till att ta bort skav i vardagen leder till en bättre förberedelse. För att öka kom-

munens beredskap ytterligare behövs bl.a. fastigheter anpassas, material köpas in, bygga lokala lager, informera allmänheten och utbilda personal.

Välfärdsbrottslighet är något som uppmärksammas allt mer och är ett hot mot demokratin och därmed allas problem. Bromölla kommun måste aktivt arbeta för att stärka det förebyggande arbetet för att motverka välfärdsbrott och säkerställa att det finns en tydlig process för att hantera problem när de upptäcks.

Lagstiftarens intention är att det i hälso- och sjukvårdslagen införs krav på att en medicinskt ansvarig för rehabilitering (MAR) ska finnas i varje kommun. Förslag till beslutsdatum är den 1/7 2026. Lagstiftarens syfte och mål med MAR är att den kommunala hälso- och sjukvårdens kvalitet och patientsäkerhet ska säkerställas och förbättras.

Kommunens energiplanering ska främja hushållningen med energi och verka för en säker och tillräcklig energitillförsel. Energiplanen som är under framtagande, ska även innehålla en analys av hur planen påverkar miljön, hälsan och hushållningen med mark, vatten och andra resurser. Det är viktigt att per-

Lokalerna på brandstationen i Näsrum renoverades och vagnsparken förstärktes.



spektiv kring ekologisk, ekonomisk och social hållbarhet finns med i energiplaneringen.

Bromölla Energi och Vatten – BEVAB-koncernen

Koncernen står inför stora utmaningar de närmaste 5 åren, då stora investeringar i vattenverk och reningsverk skall genomföras. Dessa investeringar skall tjäna verksamheten under 40–50 år vilket innebär behov av nyupplåning. När dessa investeringar genomförts förväntas koncernen återgå till mer normala nivåer för reinvesteringar. Investeringarna i nutid kräver ett ökat kassaflöde både från verksamheten men fram för allt genom nyupplåning. Det är bolagets bedömning att ett ökat kassaflöde måste ske genom en kombination av höjda taxor, och extern finansiering under de kommande åren. De långfristiga skulderna skall enligt prognos börja amorteras när den väsentligaste förnyelsen av ledningsnät och verk är genomförd.

AB Bromöllahem

AB Bromöllahem kommer fortsätta att verka för att ta emot lärlingar, praktiserande studenter från yrkeshögskolan och högskola, praktikanter från kommunens arbetsmarknadsenhet samt personer med stöd från Arbetsförmedlingen och på detta sätt möjliggöra för en eventuell anställning.

Till följd av den underhållsskuld som finns står bolaget inför mycket stora investeringar de kommande åren. Samtidigt som bolaget ska ta sig an underhållsskulden så måste utbytesunderhållet på befintligt bestånd utföras parallellt och detta ska

bolaget finansiera med egna medel. För att klara av ovanstående krävs ett ökat kassaflöde och det är bolagets bedömning att reparationer, underhåll och investeringar enbart kan ske på en nivå som intäktssidan tillåter. Detta kommer att resultera i att underhållsskulden kommer att kvarstå alternativt minska långsamt och att bolaget nog måste avväga beslut om vilka investeringar som ska påbörjas då likvida medel behövs till både underhållsskulden och utbytesunderhållet.

Prognoserna framåt visar även på kostnadsökningar gällande bolagets fastighets- och driftskostnader. Bolaget måste i takt med att kostnaderna ökar, vilket de kommer att göra, även få upp intäkterna. Sammantaget görs bedömningen att bolaget står inför ett antal större utmaningar de kommande räkenskapsåren.

Bromölla Fritidscenter AB (BFCAB)

Prognoserna framåt visar även på kostnadsökningar gällande bolagets driftskostnader, detta till följd av ett ökat behov av underhåll samt prisökningar generellt. Bedömningen är att bolaget fortsatt kommer att vara beroende av driftsbidrag från ägaren Bromölla kommun under de närmaste åren.



Räkenskaper

Resultaträkning (mnkr)

	NOT	KOMMUNEN			KONCERNEN	
		2024	BUDGET	2025	2024	2025
Verksamhetens intäkter	1	170,8	147,3	162,4	322,5	319,6
Verksamhetens kostnader	2	-1 053,6	-1 053,6	-1 013,9	-1 131,3	-1 073,5
Av- och nedskrivningar	7-11	-37,5	-33,2	-64,5	-75,9	-126,3
Verksamhetens nettokostnader		-920,3	-939,5	-916,0	-884,7	-880,2
Skatteintäkter	3	662,1	688,2	682,1	662,1	682,1
Generella statsbidrag och utjämning	4	269,7	269,8	276,8	269,7	276,8
Verksamhetens resultat		11,5	18,5	42,9	47,1	78,7
Finansiella intäkter	5	8,1	5,3	7,8	7,1	5,8
Finansiella kostnader	6	-5,3	-4,6	-5,5	-28,6	-27,4
Resultat efter finansiella poster		14,4	19,2	45,1	25,5	57,1
Årets resultat		14,4	19,2	45,1	25,5	57,1

Balansräkning (mnkr)

	NOT	KOMMUNEN		KONCERNEN	
		2024	2025	2024	2025
TILLGÅNGAR					
ANLÄGGNINGSTILLGÅNGAR					
Immateriella tillgångar	8	0,3	0,1	0,3	0,0
Materiella tillgångar					
Mark, byggnader och tekniska anläggningar	9	520,5	744,2	1 617,8	2 041,4
Maskiner och inventarier	10	75,0	90,3	83,1	97,7
Finansiella anläggningstillgångar	11	27,4	27,4	21,9	21,9
Summa anläggningstillgångar		623,2	861,9	1 723,0	2 161,0
OMSÄTTNINGSTILLGÅNGAR					
Exploateringsfastigheter	12	15,4	24,6	15,4	24,6
Fordringar	13	75,3	71,5	110,9	99,5
Kassa och bank	14	104,3	128,0	220,6	233,9
Summa omsättningstillgångar		195,0	224,1	346,9	357,9
SUMMA TILLGÅNGAR		818,2	1 086,1	2 069,9	2 518,9
EGET KAPITAL OCH SKULDER					
Eget kapital	15				
Årets resultat		14,4	45,1	25,5	57,1
Resultatutjämningsreserv		87,9	87,9	87,9	87,9
Övrigt eget kapital		382,8	397,2	430,7	468,5
Summa eget kapital		485,1	530,2	544,1	613,5
AVSÄTTNINGAR					
Avsättningar för pensioner och liknande förpliktelser	16	12,3	11,1	12,3	11,1
Andra avsättningar	17	2,0	3,5	45,2	50,9
Summa avsättningar		14,3	14,6	57,5	62,0
SKULDER					
Långfristiga skulder	18	180,0	376,0	1 272,2	1 606,2
Kortfristiga skulder	19	138,7	165,2	196,1	237,1
Summa skulder		318,7	541,2	1 468,3	1 843,3
SUMMA EGET KAPITAL, AVSÄTTNINGAR OCH SKULDER		818,2	1 086,1	2 069,9	2 518,9
PANTER OCH ANSVARFÖRBINDELSER					
Panter och därmed jämförliga säkerheter		-	-	-	-
Pensionsförpliktelser	20	175,8	169,9		
Borgensåtaganden	21	1 139,7	1 165,5		
Övriga ansvarsförbindelser	22	28,3	28,3		

Driftsredovisning (netto i mnkr)

	BUDGET		UTFALL		AVVIKELSE	
	2024	2025	2024	2025	2024	2025
VERKSAMHETSOMRÅDE						
Förvaltningsledning	5,5	14,3	1,7	3,8	3,8	10,5
Samhällsutveckling och service	168,5	167,4	176,7	159,7	-8,21	7,7
Stöd och omsorg	352,0	362,6	353,7	348,9	-1,6	13,7
Utbildning	381,5	392,2	381,1	386,6	0,4	5,6
Politik KS och KF	6,5	6,6	6,9	6,8	-0,4	-0,2
Myndighetsnämnd	0,4	0,4	0,4	0,4	0,0	0,1
Revisionsnämnd	1,0	1,0	0,8	0,9	0,2	0,1
Valnämnd	0,4	0,0	0,4	0,0	0,0	0,0
Överförmyndarnämnd	1,2	1,2	1,3	1,6	-0,1	-0,4
Summa verksamhet	917,0	945,7	922,9	908,7	-5,8	37,0
Finansiering	-926,3	-964,9	-937,3	-953,8	11,1	-11,1
Summa	-9,3	-19,2	-14,4	-45,1	5,1	25,9

Investeringsredovisning per projekt 2025 (tkr)

INVESTERINGSPROJEKT	BUDGET 2025	BOKSLUT 2025	ÖVERFÖRS TILL 2026	AVSLUTAS 2026
Inventarier SAS	200	932	-732	
Dokument- och ärendehanteringssystem	385	0	385	
Ny extern och intern webbplats	100	0	100	
Tvättstuga Nyåängsvägen	0	1 962		-1 962
Utbyggnad av fiber till våra fastigheter	300	951	-651	
Flytt av nätverksnod till kommunhus	500	157	343	
Utrustning räddningstjänsten	805	825	-20	
Servicebil räddningstjänsten	450	449		1
Utbyte av storköksutrustning enl rek vid statusbesiktning	800	1 169	-369	
Köksutrustning	110	154	-44	
Säkerhetshöjande åtgärder	200	403	-203	
Fastighetsåtgärder	3 000	2 986	14	
Lokalanpassning	700	777	-77	
Utbyte styr- och reglerutrustning	600	543	57	

Investeringsredovisning per projekt 2025 (tkr)

INVESTERINGSPROJEKT	BUDGET 2025	BOKSLUT 2025	ÖVERFÖRS TILL 2026	AVSLUTAS 2026
Vita huset (lab), utbyte vent aggregat	465	867		-402
Klimatomställningsåtgärder	2 500	2 068	432	
Tillbyggnad Edenryds förskola, renovering befintlig byggnad, utemiljö	3 020	54	2 966	
Tunnbyskolan, utbyte 3 vent. aggregat	0	10		-10
Om och tillbyggnad Edenryds förskola	2 650	101	2 549	
Räddningstjänsten Näsrum renovering o ombyggnation	4 425	4 647		-222
Elbilsaddare	1 000	727	273	
Belysningsåtgärder	3 000	3 206	-206	
Reinvestering Parkytor/natur	150	48	102	
Renovering yttre miljö skolor och förskolor	500	435	65	
Lekplatser	2 776	1 009	1 767	
Toppbeläggningar enl beläggningsplan	4 500	4 256	244	
Broar	2 000	145	1 855	
Digital Infartsskylt	1 000	0	1 000	
Mätutrustning	0	338		-338
Utbyte bryggor	2 000	0	2 000	
Vandringsleder, upprustning	447	78	369	
Scanisaurus	200	0	200	
Cirkulationsplats Tiansvägen Ågatan	1 301	4 940	-3 639	
GC-väg Norreskog	2 867	92	2 775	
Inköp av verksamhetsmark Åbylyckorna	2 586	2 501		85
Bron Kaolinvägen	6 132	969	5 163	
Exploatering Dygdernas väg (villatomter)	2 587	232	2 355	
Exploatering Jägartorpet	3 000	0	3 000	
Näsrum (Gonarp infrastruktur och exploatering)	2 000	0	2 000	
Deponicell D	0	790	-790	
Totalt Samhällsutveckling och service	59 256	38 822	23 283	-2 848
Inventarier Stöd och omsorg	600	98	502	
Inventarier Korttidsvistels	300	158	142	
Välfärdsteknik	600	0	600	
Bostadsanpassning	200	96	104	
Verksamhetssystem SOS	500	0	500	
Inventarier Fyren	400	0	400	
Totalt Stöd och omsorg	2 600	353	2 247	-
Förnyelse av befintlig utrustning	1 000	994	6	
Inventarier Gualövs skola	600	0	600	
Inventarier Edenryds skola	600	0	600	
IKT-strategi	1 600	606	994	
Totalt Utbildning	3 800	1 600	2 200	0
SUMMA TOTALT	65 656	40 774	27 731	-2 848

Investeringsredovisning: Investeringsredovisningen ska innehålla en samlad redovisning av kommunens investeringsverksamhet. Investeringsredovisningen summeras i kassaflödesrapporten under "förvärv av materiella anläggningstillgångar".

Kassaflödesanalys (mnkr)

DEN LÖPANDE VERKSAMHETEN	NOT	KOMMUNEN			KONCERNEN	
		2024	BUDGET	2025	2024	2025
Årets resultat		14,4	19,2	45,1	25,5	57,1
Justeringar för av- och nedskrivningar		37,5	33,2	64,5	76,4	113,3
likviditetspåverkande poster	7	-4,8		1,4	-0,9	-0,9
Ökning-/minskning+ exploateringsfastigheter	12	-2,1		-9,2	-2,1	-9,2
Ökning-/minskning+ rörelsefordringar		3,8	-10,0	-3,8	5,7	-2,0
Ökning+/minskning- rörelseskulder		-13,8	-7,9	-26,5	-19,8	-30,7
Medel från den löpande verksamheten		35,1	34,5	71,5	85,0	127,7
INVESTERINGSVERKSAMHETEN						
Förvärv av materiella anläggningstillgångar		-40,3	-52,4	-40,8	-98,4	-134,5
Försäljning av materiella anläggningstillgångar					0,5	1,8
Förvärv av finansiella anläggningstillgångar					-0,2	0,2
Förvärv av immateriella anläggningstillgångar			-		0,2	
Medel från investeringsverksamheten		-40,3	-52,4	-40,8	-97,9	-132,5
FINANSIERINGSVERKSAMHETEN						
Nyupptagna lån		0,0	0,0	0,0	0,0	30,0
Amortering av skuld		0,0	0,0	-7,0	-1,0	-12,0
Medel från finansieringsverksamheten		0,0	0,0	-7,0	-1,0	18,0
Årets kassaflöde		-5,2	-17,9	23,7	-13,9	13,2
Likvida medel vid årets början		109,5	91,2	104,3	234,6	220,7
Likvida medel vid årets slut		104,3	73,3	128,0	220,7	233,9

Noter (mnkr)

	KOMMUNEN		KONCERNEN	
	2024	2025	2024	2025
1. VERKSAMHETENS INTÄKTER				
Intäkter enligt driftredovisning	267,4	279,0	322,5	319,6
Interna intäkter	-96,6	-116,6	-	-
Summa verksamhetens intäkter	165,7	170,8	308,5	322,5
2. VERKSAMHETENS KOSTNADER				
Kostnader enligt driftredovisning	1 150,2	1 130,5	1 131,3	1 073,5
Avskrivningar	-34,5	-64,1	-75,9	-125,8
Nedskrivningar	-3,0	-0,5	-0,5	-0,5
Internränta	-10,1	-11,3	-	-
Interna kostnader	-96,6	-116,6	-	-
Aktuell skatt på årets resultat			-1,5	-0,2
Uppskjuten skatt på obeskattade reserver			0,1	-2,6
Uppskjuten skatt på koncernmässiga övervärden			0,4	0,4
Uppskjuten skatt övrigt			0,0	-1,7
Övriga kostnader	47,7	75,9	-	-
Summa verksamhetens kostnader	1 053,6	1 013,9	1 053,9	943,1
förändring semesterlöneskuld	0,7	1,1		
I verksamhetens kostnader ingår revisionskostnader med				
Kostnader för räkenskapsrevision				
Sakkunnigt biträde	0,2	0,0		
Förtroendevalda revisorer	0,1	0,1		
Total kostnad för räkenskapsrevision	0,3	0,1	0,0	0,0
Sakkunnigt biträde	0,3	0,4		
Förtroendevalda revisorer	0,2	0,1		
Total kostnad för övrig revision	0,5	0,5	0,0	0,0
Total kostnad för revision	0,8	0,6	0,0	0,0
I verksamhetens kostnader ingår leasingavgifter med				
Redovisning av leasingavgifter på ingångna avtal i tkr.				
Årets leasingavgifter, maskiner och inventarier				
Framtida förfallobelopp 2025	3,2			
Framtida förfallobelopp 2026	1,5	1,2		
Framtida förfallobelopp 2027	0,5	0,6		
Framtida förfallobelopp 2028		0,3		

Noter (mnkr)

	KOMMUNEN		KONCERNEN	
	2024	2025	2024	2025
3. SKATTEINTÄKTER				
Kommunala skatteintäkter				
Preliminära skatteintäkter	662,9	686,2	662,9	686,2
Preliminär slutavräkning innevarande år	-0,9	-4,1	-0,9	-4,1
Summa Kommunala skatteintäkter	662,1	682,1	662,1	682,1
4. GENERELLA STATSBI DRAG OCH UTJÄMNING				
Inkomstutjämning	190,0	199,6	190,0	199,6
Generella bidrag	0,0	0,0	0,0	0,0
Kostnadsutjämning	13,4	12,4	13,4	12,4
Kommunal fastighetsavgift	35,2	35,3	35,2	35,3
Regleringsavgift	38,3	33,0	38,3	33,0
LSS-utjämning	-7,2	-3,5	-7,2	-3,5
Summa generella statsbidrag och utjämning	269,7	276,8	269,7	276,8
5. FINANSIELLA INTÄKTER				
Intäkt räntor	8,1	7,8	7,1	5,8
Aktieutdelning	0,0	0,0	-	-
Summa finansiella intäkter	8,1	7,8	7,1	5,8
6. FINANSIELLA KOSTNADER				
Kostnadsräntor	5,3	5,5	28,6	27,4
Summa finansiella kostnader	3,6	5,5	28,6	27,4
7. EJ LIKVIDITETSPÅVERKANDE POSTER				
Reavinst-/förlust vid försäljning av anläggningar			0,0	0,0
Utrangering av anläggningstillgångar	-3,0		0,0	0,0
Förändring av avsättningar	-4,7	0,3	-4,7	-4,7
Förändring uppskjuten skatt			5,0	5,0
Förändring aktuell skatteskuld			-1,3	-1,3
Avsättning till investeringsfond			0,0	0,0
Periodiserade anslutningsintäkter			0,5	0,5
Övrigt	3,0	1,1	-0,2	-0,2
Summa ej likviditetspåverkande poster	-4,8	1,4	-0,9	-0,9

	KOMMUNEN		KONCERNEN	
	2024	2025	2024	2025
8. IMMATERIELLA TILLGÅNGAR				
Ingående anskaffningsvärde	3,3	3,3	3,3	3,3
Utgående anskaffningsvärde	3,3	3,3	3,3	3,3
Ingående avskrivning	-2,7	-3,0	-2,7	-3,0
Årets avskrivning	-0,3	-0,2	-0,3	-0,2
Utgående avskrivningar	-3,0	-3,2	-3,0	-3,2
Summa andra immateriella tillgångar	0,3	0,1	0,3	0,1
9. MARK, BYGGNADER OCH TEKNISKA ANLÄGGNINGAR				
Mark				
Ingående anskaffningsvärde	70,4	75,0	72,1	76,7
Nedskrivning av mark			4,6	
Årets investeringar	4,6	2,5		2,5
Utgående ackumulerat anskaffningsvärde	75,0	77,5	76,7	79,2
Utgående bokfört värde	75,0	77,5	76,7	79,2
Verksamhetsfastigheter				
Ingående anskaffningsvärde	552,0	556,6	601,5	606,0
Årets investeringar	4,5	11,1	4,5	11,1
Utgående anskaffningsvärde	556,6	567,7	606,0	617,2
Ingående avskrivning	-303,3	-318,5	-322,3	-337,5
Årets avskrivning	-15,2	-14,9	-15,2	-14,9
Utgående avskrivningar	-318,5	-333,4	-337,5	-352,4
Utgående bokfört värde	238,1	234,4	268,6	264,8

Noter (mnkr)

	KOMMUNEN		KONCERNEN	
	2024	2025	2024	2025
Fastigheter för affärsverksamhet				
Ingående anskaffningsvärde	17,0	17,0	631,7	732,3
Årets försäljning och utrangering	–	–	–0,9	–7,2
Omklassificering	0,0	0,0	59,2	
Årets investeringar	0,0	0,0	42,3	72,5
Utgående anskaffningsvärde	17,0	17,0	732,3	797,6
Ingående avskrivning	–10,8	–11,4	–225,1	–244,8
Årets försäljning och utrangering	–	–	14,8	7,1
Omklassificering	–	–	–15,9	
Årets avskrivning	–0,6	–0,6	–18,6	–21,2
Utgående avskrivningar	–11,4	–12,0	–244,8	–258,8
Utgående bokfört värde	5,6	5,0	487,5	538,8
Publika fastigheter				
Ingående anskaffningsvärde	268,0	281,8	382,5	396,4
Årets försäljning och utrangering	–	–	–	–0,8
Årets investeringar	13,8	9,7	13,8	10,8
Utgående anskaffningsvärde	281,8	291,5	396,4	406,4
Ingående avskrivning	–97,8	–106,9	–113,0	–124,3
Årets försäljning och utrangering	–	–	–	0,5
Årets avskrivning	–9,1	–9,5	–11,3	–11,7
Utgående avskrivningar	–106,9	–116,5	–124,3	–135,5
Utgående bokfört värde	174,9	175,1	272,0	270,9
Bostadsfastigheter				
Ingående anskaffningsvärde	0,9	0,9	658,8	684,1
Årets försäljning och utrangering	–	–	–1,5	–1,8
Omklassificering inkl Finansiell leasing	–	299,5	17,4	446,1
Årets investeringar	–	–	9,3	5,2
Utgående anskaffningsvärde	0,9	300,4	684,1	1 133,6
Ingående avskrivning	–0,9	–0,9	–180,8	–193,5
Årets försäljning och utrangering	–	–	1,0	0,8
Omklassificering inkl Finansiell leasing	–	–	1,7	
Årets avskrivning	0,0	–67,0	–15,3	–81,9
Utgående avskrivningar	–0,9	–67,9	–193,5	–274,6
Utgående bokfört värde	0,0	232,5	490,5	859,0

	KOMMUNEN		KONCERNEN	
	2024	2025	2024	2025
Pågående investeringar				
Ingående anskaffningsvärde	26,9	26,8	94,5	22,5
Årets investeringar	0,0	0,0	–77,8	13,4
Omklassificering	–0,1	–7,2	5,8	–7,2
Utgående anskaffningsvärde	26,8	19,7	22,5	28,7
Summa Mark, byggnader och tekniska anläggningar	520,4	744,2	1 617,8	2 041,4
10. MASKINER OCH INVENTARIER				
Fordon och maskiner				
Ingående anskaffningsvärde	29,8	34,7	29,9	34,8
Omklassificering	0,0	0,0		
Årets investeringar	4,9	1,5	4,9	1,5
Utgående anskaffningsvärde	34,7	36,2	34,8	36,2
Ingående avskrivning	–23,5	–24,1	–23,5	–24,2
Årets avskrivning	–0,7	–0,9	–0,7	–0,9
Utgående avskrivningar	–24,1	–25,0	–24,2	–25,1
Utgående bokfört värde	10,6	11,2	10,6	11,1
Övriga inventarier				
Ingående anskaffningsvärde	156,3	161,9	180,9	171,2
Årets försäljning och utrangering	–	–	–17,3	–1,4
Omklassificering	–	–		–2,9
Årets investeringar	6,0	17,8	7,7	19,2
Utgående anskaffningsvärde	161,9	179,6	171,2	186,1
Ingående avskrivning	–94,9	–103,1	–110,9	–104,4
Årets försäljning och utrangering	–	–	14,4	1,2
Omklassificering	–	–	2,9	0,1
Årets avskrivning	–8,7	–8,4	–10,8	–10,4
Utgående avskrivningar	–103,6	–111,6	–104,4	–113,5
Utgående bokfört värde	58,7	68,1	66,8	72,6

Noter (mnkr)

	KOMMUNEN		KONCERNEN	
	2024	2025	2024	2025
Pågående investeringar inventarier				
Ingående anskaffningsvärde	2,0	5,7	2,0	5,7
Årets investeringar			3,6	0,0
Omklassificering	3,6	5,4	0,0	10,1
Utgående anskaffningsvärde	5,7	11,0	5,7	15,7
Summa Maskiner och inventarier	75,0	90,3	83,1	99,5
11. FINANSIELLA ANLÄGGNINGSTILLGÅNGAR				
Aktier och andelar				
Bromölla Energi och Vatten AB	2,0	2,0		
AB BromöllaHem	7,9	7,9		
Bromölla Fritidscenter AB	5,0	5,0		
Skåne Blekinge Vattentjänst AB			1,0	1,0
Kristianstad Airport AB	1,3	1,3	1,3	1,3
Folkets Hus föreningen	0,1	0,1	0,1	0,1
Kommunassurans Syd	0,6	0,6	0,6	0,6
Kommuninvest ekonomisk förening	7,5	7,5	7,5	7,5
Kommuninvest ekonomisk förening, förlagslån	0,0	0,0	0,0	0,0
Trygghetscentralen	1,0	1,0	1,0	1,0
Övriga aktier och andelar (Unikom)	2,0	2,0	2,0	2,0
Summa aktier och andelar	27,4	27,4	13,5	13,5
Långfristiga fordringar				
Uppskjuten skattefordran			7,1	7,0
Andra långfristiga fordringar	–	–	1,3	1,4
Summa Långfristiga fordringar	0,0	0,0	8,4	8,4
Summa finansiella anläggningstillgångar	27,4	27,4	21,9	21,9

	KOMMUNEN		KONCERNEN	
	2024	2025	2024	2025
12. EXPLOATERINGSFASTIGHETER				
Ingående balans	13,3	15,4	13,3	15,4
Årets investeringar	2,1	9,2	2,1	9,2
Summa Exploateringsfastigheter	15,4	24,6	15,4	24,6
13. KORTFRISTIGA FORDRINGAR				
Kundfordringar	7,4	14,8	30,2	34,5
Förutbetalda kostnader	0,4	0,1	6,0	5,3
Upplupna intäkter	15,4	6,1	16,6	6,5
Övriga kortfristiga fordringar	52,1	50,5	58,1	53,3
Summa Kortfristiga fordringar	75,3	71,5	116,6	99,5
14. LIKVIDA MEDEL				
Plusgiro	4,3	0,3	0,1	0,3
Bankmedel	100,0	127,8	234,5	233,9
Summa likvida medel	104,3	128,0	234,6	234,1
15. EGET KAPITAL				
IB eget kapital	470,7	485,1	530,9	556,4
- årets resultat	14,4	45,1	25,5	57,1
UB eget kapital	485,1	530,2	556,4	613,5
16. AVSÄTTNINGAR FÖR PENSIONER OCH LIKNANDE FÖRPLIKTELSE				
Avsatt till pensioner exkl ÖK-SAP	9,2	8,5	8,0	8,5
Avsatt till ÖK-SAP	0,7	0,5	1,0	0,5
Särskild löneskatt	2,4	2,2	1,9	2,2
Summa avsättningar till pensioner och liknade förpliktelser	12,3	11,1	10,9	11,1
Antal pensionsförpliktelser till förtroendevalda	1	1		
Antal personer med särskild överenskommelse	0	0		

Noter (mnkr)

	KOMMUNEN		KONCERNEN	
	2024	2025	2024	2025
17. ANDRA AVSÄTTNINGAR				
Avsättning för uppskjuten skatt	–	–	37,0	47,4
Avsättningar återställande av deponi	2,0	3,5	8,2	3,5
Summa övriga avsättningar	2,0	3,5	45,2	50,9
KPAs överskottsfond				
Ingående kapital	0,6	0,6		
Utgående kapital	0,6	0,6		
18. LÅNGFRISTIGA SKULDER				
Låneskuld				
Ingående låneskuld	180,0	180,0	1 242,7	1 241,7
Nyupplåning under året			–	30,0
Årets amorteringar	0,0	–7,0	–1,0	–12,0
Summa Låneskulder	180,0	173,0	1 241,7	1 259,7
Andra långfristiga skulder				
Långfristig leasingkuld		203,0		346,6
Avsättning till investeringsfond VA			30,4	0,0
Förutbetalda anslutningsintäkter VA	–	–	0,0	0,0
Summa Andra långfristiga skulder	0,0	203,0	30,5	0,0
Summa Långfristiga skulder	180,0	376,0	1 272,2	346,6
Kreditgivare				
Nordea				593,5
Kommuninvest	180,0	173,0	1 241,7	666,2
Summa Långgivare	180,0	173,0	1 241,7	1 259,7
Låneskuldens struktur 1 - Länelängd				
Andel rörliga lån				
Andelen som förfaller inom 1 år	19 %	58 %		
Andel lån på mellan 1–5 år	81 %	42 %		
Andel lån på mellan 6–10 år	0 %	0 %		
Andel lån på 11 år eller längre				
Summa	100 %	100 %		

	KOMMUNEN		KONCERNEN	
	2024	2025	2024	2025
19. KORTFRISTIGA SKULDER				
Kortfristig del av leasingkuld		29,5		29,5
Leverantörsskulder	32,2	33,5	43,2	38,9
Semesterlöneskuld	32,7	31,7	32,9	33,0
Upplupna pensionskostnader	17,8	16,2	18,1	16,3
Upplupen särskild löneskatt	4,2	3,8	4,4	3,9
Förutbetalda intäkter	7,5	5,9	8,5	14,0
Upplupna kostnader	20,0	20,0	45,2	35,2
Övriga kortfristiga skulder	24,2	24,7	43,8	66,2
Summa Kortfristiga skulder	138,7	165,2	196,1	237,1
20. PENSIONSFRÖPLIKTELSE				
Ingående pensionsförpliktelse	138,0	141,5		
Pensionsutbetalningar	–11,6	–10,3		
Ränte- och basbeloppsuppräknings	10,0	6,2		
Försäkring IPR				
Övrigt	5,0	–0,6		
Utgående pensionsförpliktelse exkl. löneskatt	141,5	136,8		
Löneskatt	34,3	33,2		
Utgående pensionsförpliktelse inkl. löneskatt	175,8	169,9		
Aktualiseringsgrad	97 %	97 %		
21. BORGENSÅTAGANDE				
AB BromöllaHem	503,3	502,3		
Bromölla Fritidscenter AB	106,0	102,0		
Bromölla Energi och Vatten AB	434,4	464,4		
Bromölla Fjärrvärme AB	18,0	18,0		
IT Kommuner i Skåne AB		0,8		
Föreningar	1,0	1,0		
Övriga	77,0	77,0		
Summa borgensåtagande	1 139,7	1165,5	0,0	0,0
22. ÖVRIGA ANSVARSFÖRBINDELSER				
Beviljad checkräkningskredit	10,0	10,0		
Garanti Länsstyrelsen i Skåne län	18,3	18,3	0,0	0,0
Summa övriga ansvarsförbindelser	28,3	28,3	0,0	0,0

Bromölla kommun har i juli 2009 ingått en solidarisk borgen såsom för egen skuld för Kommuninvest i Sverige AB:s samtliga nuvarande och framtida förpliktelser. Samtliga 292 kommuner som per 2025-12-31 var medlemmar i Kommuninvest ekonomisk förening har ingått likalydande borgensförbindelser. Mellan samtliga medlemmar i Kommuninvest ekonomisk förening har ingåtts ett regressavtal som reglerar fördelningen av ansvaret mellan medlemskommunerna vid ett eventuellt ianspråktagande av ovan nämnd borgensförbindelse. Enligt regressavtalet ska ansvaret fördelas dels i förhållande till storleken på de medel som respektive medlemskommun lånat av Kommuninvest i Sverige AB, dels i förhållande till storleken på medlemskommunernas respektive insatskapital i Kommuninvest ekonomisk förening. Vid en uppskattning av den finansiella effekten av Bromölla kommuns ansvar enligt ovan nämnd borgensförbindelse, kan noteras att per 2025-12-31 uppgick Kommuninvest i Sverige AB:s totala förpliktelser till 611 026 982 112 kronor och totala tillgångar till 636 322 976 082 kronor. Kommunens andel av de totala förpliktelserna uppgick till 830 031 068 kronor och andelen av de totala tillgångarna uppgick till 864 019 951 kronor.

Redovisningsprinciper

Redovisningsprinciper

Årsredovisningen är upprättad i enlighet med Lag (2018:597) om kommunal bokföring och redovisning samt Rådet för kommunala redovisningsrekommendationer. Den rekommendation som inte följdes var:

- R9 om avsättningar och ansvarsförbindelser. Det är framför allt avsättning till sluttäckning av deponin på Åsen. Någon nuvärdesberäkning gjordes inte av kommunen, men Länsstyrelsen krävde i sitt tillstånd en garanti på 18,3 mnkr. Kommunen har uppfyllt kravet under 2021 med en extra avsättning.

Leasing

Omklassificering från operationell till finansiell leasing

Under räkenskapsåret har kommunen genomfört en omklassificering av vissa leasingavtal från operationell till finansiell leasing. Bedömningen har gjorts i enlighet med *RKR R5 – Leasing*, där avtalets ekonomiska innebörd är avgörande för klassificeringen. Kommunen har därmed bedömt att vissa avtal innebär att kommunen i allt väsentligt övertar de ekonomiska risker och fördelar som är förknippade med ägandet av tillgången.

Effekter på redovisningen Till följd av omklassificeringen har leasade tillgångar redovisats som anläggningstillgångar i balansräkningen, samtidigt som motsvarande leasingkulder har redovisats bland långfristiga och kortfristiga skulder. Detta har medfört en ökning av balansomslutningen.

Effekter på nyckeltal Den ökade balansomslutningen har påverkat kommunens soliditet negativt, då det egna kapitalet är oförändrat. Även andra nyckeltal såsom skuldsättningsgrad och räntetäckningsgrad har påverkats. Leasingkostnaderna redovisas numera som avskrivningar och räntekostnader, vilket påverkar resultaträkningens struktur.

Redovisningsprinciper Omklassificeringen har gjorts i enlighet med *RKR R5 – Leasing samt med stöd av RKR:s idéskrift "Redovisning av leasing- och hyresavtal" (2020)*, som ger ytterligare vägledning kring bedömning och tillämpning.

Pensionsskuld

Kommunen använder sig av KPA för beräkning av pensionsskulden. Kommunens skuld till de anställda i form av pensionsutfästelser intjänade fr.o.m. 1998 bokfördes som en kortfristig skuld avseende den individuella delen och därtill tillhörande löneskatt. Kommunen betalar ut hela den individuella delen. Delen som tas upp som kortfristig skuld avser 2025 och betalas ut under våren 2026

Garanti- och efterlevandepension samt pensioner till personer som inte ingår i det nya pensionsystemet bokfördes som avsättning. Pensionsskulden intjänad före 1998 redovisades som en ansvarsförbindelse enligt den kommunala redovisningslagen.

Förtroendevalda har rätt till skälig ersättning för förlorad tjänstepension. Pensionsersättningen är 3,5 % och beräknas på den sammanlagda ersättningen för förlorad arbetsförtjänst. Pensionsersättningen betalas en gång per år till en traditionell tjänstepensionsförsäkring i KPA Pensionsförsäkring AB. Förtroendevald som har uppdrag som motsvarar mer än 40 % tjänst följer det pensionsreglemente som gällde vid hans/hennes tillträdesdag.

Semesterlöneskuld

De anställdas fordran på kommunen i form av sparade semesterdagar, semestertimmar, flexitid och okompenserad övertid bokföres som kortfristig skuld. Semesterlöneskuldens förändring under 2025 bokfördes bland verksamhetens kostnader.

Anläggningstillgångar

I balansräkningen tas anläggningstillgångarna upp till anskaffningsvärdet, (utgiften minus investeringsbidrag) med avdrag för planenliga avskrivningar.

Exploateringstillgångar

Om klassificering görs från anläggningstillgång till omsättningstillgång i samband med att exploatering påbörjats.

Lokalkostnader

Internprissättning tillämpas. Det innebär att budget och beräknat utfall för lokalkostnaderna fördelas ut på respektive lokalanvändare. Avsikten med internprissättningen är att kostnaderna ska belasta verksamheten och visa den verkliga kostnaden.

Internränta

I internredovisningen har verksamheterna belastats med internränta på 2,08 %, baserat på anläggningstillgångarnas bokförda värde.

Avskrivningar

Linjär avskrivningsmetod tillämpas på anskaffningsvärdet. I anskaffningsvärden ingår inga räntor. Principerna för avskrivningstider är 3 år för datorer, övriga inventarier 3–10 år, maskiner 5–10 år, gator och vägar 15–75 år och fastigheter 10–60 år och görs efter bedömning av tillgångarnas nyttjandeperiod. Viss vägledning finns i SKR:s förslag till avskrivningstider. Gränsvärdet för aktivering är 20 tkr, undantag

görs för datorer och möbler. Vissa anläggningstyper fick fr.o.m. 1997 förändrade avskrivningstider. De anläggningar som aktiverades före 1997 ligger kvar med de tidigare avskrivningstiderna. Kapitalkostnadsberäkningen påbörjades vid den tidpunkt anläggningen aktiverades i anläggningsregistret. Kapitalkostnaderna består av avskrivningar på anskaffningsvärdet samt ränta på bokfört värde.

Lånekostnader

Samtliga lånekostnader belastar resultatet den period de hänför sig till. Inga lånekostnader aktiveras i anskaffningsvärdet.

Personalkostnader

Varje verksamhetsberättelse börjar med en ekonomisk sammanställning. I begreppet personalkostnader ingår lön, kostnadsersättningar, sociala avgifter och pensionskostnader. Personalsociala kostnader ingår inte i personalkostnaderna.

Kundfordringar

Nedskrivning sker med 40 % på kundfordringar som är äldre än 45 dagar.

Skatteintäkter

Den preliminära slutavräkningen för skatteintäkter baseras på SKR:s decemberprognos i enlighet med rekommendation nummer R2 från Rådet för kommunal redovisning.

Övrigt

Sociala avgifter bokfördes i form av procentuella pålägg i samband med löneredovisningen. Påläggerna skedde enligt uppgifter från kommunförbundet.

Konsolidering av de kommunala bolagen

Den sammanställda redovisningen har upprättats enligt förvärvsmetoden med proportionell konsolidering.

Med förvärvsmetoden menas att det av kommunen vid förvärvstillfället eventuellt förvärvade egna kapitalet i dotterföretag har eliminerats.

Med proportionell konsolidering menas att om dotterföretaget inte är helägt inkluderas resultat- och balansposter motsvarande den ägda andelen. Det är endast företag som ägs till mer än 50 % eller mer som konsolideras.

Obeskattade reserver har behandlats som eget kapital med undantag av den uppskjutna skatten som redovisas som en avsättning i balansräkningen och under verksamhetens kostnader i resultaträkning.

Interna mellanhavanden mellan kommunen och respektive företag har eliminerats.

Eventuella skillnader i redovisningsprinciper mellan kommunen och dotterföretagen har inte fullständigt justerats.

Resultatutjämningsreserv

Kommunfullmäktige beslutade 2013-12-16, § 211 att avsätta medel till en resultatutjämningsreserv. Per den 1 januari 2013 avsattes 51,3 mnkr. För 2013 medgav resultatet en avsättning på 11,2 mnkr. Dock fastställde kommunfullmäktige ett tak på reservens storlek till 10 % av årets skatteintäkter och generella statsbidrag. Detta innebar ett tak på 58,3 mnkr varför avsättningen blev 7 mnkr och därmed var reserven fylld för det året.

För 2018 blir taket 71,1 mnkr och resultatet medger en avsättning på 4,5 mnkr. Avsättningen görs därför på 1,8 mnkr.

Ingen avsättning görs 2019.

Under 2020 planeras en disponering av RUR med 3,8 mnkr.

Under 2021 medger resultatet en avsättning på 4,6 mnkr.

För 2022 medgav resultatet en avsättning på 16 mnkr, vilket gör att RUR nu ligger på 87,9 mnkr.

Ord och begreppsförklaringar

Anläggningstillgångar

Fast och lös egendom avsedda för stadigvarande bruk t.ex. byggnader, mark, inventarier, maskiner.

Avskrivning

Årlig värdeminskning av anläggningstillgångar där avskrivningen sker utifrån förväntad nyttjandetid.

Balanslikviditet

Balanslikviditeten ger en bild av relationen mellan omsättningstillgångar och kortfristiga skulder.

Balansräkning

Visar kommunens ekonomiska ställning, tillgångar, skulder och eget kapital, vid en viss tidpunkt.

Drift- och investeringsredovisning

Redovisar utfallet i förhållande till budgeterade intäkter och kostnader på olika ansvars- och verksamhetsområden.

Eget kapital

Den del av kommunens totala tillgångar som är finansierad med egna medel, kan delas in i anläggningsskapital och rörelsekapital.

Finansieringsanalys

Visar hur årets drift-, investerings- och låneverksamhet m.m. har påverkat rörelsekapitalet.

Finansnetto

Finansiella intäkter minus finansiella kostnader.

Interimsfordring

Förutbetalda kostnader och upplupna intäkter, utgör en omsättningstillgång.

Interimsskuld

Upplupna kostnader och förutbetalda intäkter, utgör en kortfristig skuld.

Kapitalkostnad

Samlingsbegrepp för planmässig avskrivning och intern ränta.

Kassalikviditet

visar hur stor andel av de kortfristiga skulderna som kan täckas av omsättningstillgångar som snabbt kan omvandlas till likvida medel, såsom kontanter, banktillgångar och kundfordringar.

Kassaflödesanalys

Beskriver hur verksamhet och investeringar har finansierats under året och hur likvida medel har förändrats.

Kortfristig fordran/skuld

Kortfristigt lån, fordran eller skuld som förfaller till betalning inom ett år.

Likviditet

Betalningsberedskap, förmåga att infria betalningsförpliktelser.

Nettokostnadsandel

Beskriver hur stor andel av skatteintäkter och statsbidrag som använts för att finansiera verksamhetens nettokostnader.

Omsättningstillgångar

Lös egendom som inte är anläggningstillgång. Dessa tillgångar kan på kort tid omsättas i likvida medel, t.ex. förråd, fordringar, kassa, bank.

Periodisering

Fördelning av kostnader och intäkter till rätt redovisningsperiod.

Personalkostnad

Löner plus arbetsgivaravgifter.

Resultaträkning

Sammanfattar intäkter och kostnader samt visar årets förändring av det egna kapitalet (årets resultat).

Rörelsekapital

Skilnaden mellan omsättningstillgångar och kortfristiga skulder. Rörelsekapitalet avspeglar den finansiella styrkan på kort sikt.

Självfinansieringsgrad

Beskriver hur stor andel av årets investeringar som finansieras av kassaflödet från den löpande verksamheten. Självfinansieringsgraden bör ligga i närheten av 100 %.

Skuldsättningsgrad

Beskriver hur stor del av tillgångarna som är finansierade genom lån och övriga skulder.

Soliditet

Andelen eget kapital av de totala tillgångarna, d.v.s. graden av egenfinansierade tillgångar. Beskriver den långsiktiga betalningsförmågan.



