



A

Bakgrund

A Sammanfattning

Bromölla kommun hyser höga natur-, kultur- och rekreationsvärden i landskapet vilket bland annat återspeglas i att stora delar av kommunen pekats ut som riksintresse för naturvård, kulturmiljövård samt friluftsliv.

Syftet med programmet är övergripande att visa hur natur, kultur och rekreation värderas inom kommunen samt att underlätta planeringsarbetet inom dessa frågor. Det nya programmet ska vara vägledande vid framtagandet av den nya översiktsplanen inom Bromölla kommun. Programmet skall också kunna erbjuda kunskap för den som vill lära sig mer om kommunen.

Dokumentet består av fyra delar:

Del A - *Bakgrund*, vilket beskriver syfte med programmet samt styrmedel och regleringar som ligger till grund för fortsatt utvecklingsarbete.

Del B - *Förutsättningar och analys*, beskrivning och analys av Bromöllas landskap.

Del C - *Strategi*, mål samt förslag till vision, strategi och fokusområden gällande grön- och blå struktur, natur, kultur och rekreation i kommunen återfinns i översiktsplanen.

Del D - *Objektskatalog*, utgör en förteckning över särskilt intressanta områden i kommunen, detta gällande natur-, kultur- och rekreationsvärden i landskapet.

Inledning

Bakgrund

Bromölla kommun inrymmer stora natur- och kulturmiljövärden med en mycket omväxlande landskapsbild. De starka natur- och kulturmiljövärden återspeglas bland annat i att en stor del av kommunen avsatts som riksintresse för naturvård, kulturmiljövård samt friluftsliv. 15 av sammanlagt 16 nationella miljömål berör dessutom kommunen som helhet. Bromölla kommun får därmed ett stort ansvar för planering, utveckling och vårdande av dessa gröna miljöer samt en central roll för att uppnå de nationella, regionala samt kommunalt utpekade miljömålen.

Inför arbetet med ny översiktsplan har Bromölla kommun beslutat att tidigare framtagna Natur- och Kulturmiljövårdsprogram (2004) samt Grönstrukturprogram (2004) bör uppdateras och sammanställas på ett tydligare sätt för att fungera som underlag i planerings- och utvecklingsfrågor. Med detta som grund ämnar arbetsgruppen ta fram ett underlag gällande NKR (Natur, Kultur och Rekreation), i vilket intressen avseende natur- och kulturvård samt friluftsliv och rekreationsmöjligheter pekats ut.



Mosaiklandskap vid Gröby med Ryssbergets höjder i bakgrunden.

Syfte

Syftet med det nyupprättade Natur-, Kultur- och Rekreativprogrammet är:

- att *visa* hur Bromölla kommun värderar natur, kultur och rekreation
- att *underlätta* för planering och prövning.
- att *erbjuda* aktuell kunskap för den som vill lära sig mer om Bromölla kommun.

Detta sker genom:

- att *beskriva* befintlig situation, avseende grön och blå struktur, natur- och kulturvärden samt rekreativsmöjligheter.
- att *analysera* kommunens förutsättningar för att bevara och utveckla dess värden i *landskapet* respektive i *specifika miljöer*.
- att *identifiera* övergripande mål och strategier för fortsatt arbete med dessa värden
- att *ta ställning* till hur natur, kultur och rekreation ska värderas gentemot andra intressen.

Det nya programmet ska vara vägledande vid framtagandet av den nya översiktsplanen inom Bromölla kommun. Genom programmet ska avvägningar gällande natur, kultur och rekreativsmöjligheter gentemot andra intressen i kommunen kunna göras, exempelvis vid utveckling av infrastruktur, vindkraftsetablering, bebyggelse eller andra typer av exploatering. Det ska också kunna verka som underlag för vård och utveckling av specifika områden med höga natur-, kultur- och rekreativsvärden samt kopplingen dem emellan, för utvecklingen av ett kvalitativt grönt och blått nätverk inom kommunen. Ur NKR-programmet kommer i sin tur också beslutsunderlag för vindbruk inom Bromölla kommun att produceras.

Metod

Arbetet har sin utgångspunkt i de av Bromölla kommun tidigare upprättade programmen *Översiktligt Natur- och kulturmiljövårdsprogram för Bromölla kommun* (rev. 2004) samt *Grönstrukturprogram för Bromölla kommun* (2004). Även de tematiska tilläggen till översiktsplan *Bo Bra i Bromölla 2025* (rev. 2006) samt *Tema Turism* (ej antaget) har tagits i beaktning vid framtagning av nytt underlagsmaterial.

Sedan framställningen av *Översiktligt Natur- och kulturmiljövårdsprogram för Bromölla kommun* samt *Grönstrukturprogram för Bromölla kommun* har ytterligare uppdateringar gällande natur- och kulturmiljövårdsprogram tillkommit från länsstyrelsens sida. Dessa uppdateringar har i sin tur legat som utgångspunkt för det nya NKR-programmet.

Andra program och inventeringar som aktualiserats och uppdaterats i och med det nya programmet är bland annat Jordbruksverkets *Ängs- och betesmarksinventeringen 2002-2004* (2005), Naturvårdsverkets *Våtmarksinventeringen – resultat från 25 års inventeringar* (2009), biotopskartering för Lillån och Skräbeån från Länsstyrelsen samt andra inventeringar från Skogsstyrelsen och Riksantikvarieämbetet. Ur rekreativssynpunkt har en utveckling skett från de i *Grönstrukturprogram för Bromölla kommun* (2004) omnämnda "upplevelsevärdena". I det nya NKR-programmet har dessa upplevelsevärden utvecklats, baserat på en rapport från Stockholms Regionplane- och trafikkontor, och fungerar som ett verktyg för identifiering av kvalitativa rekreativsmiljöer i kommunen.

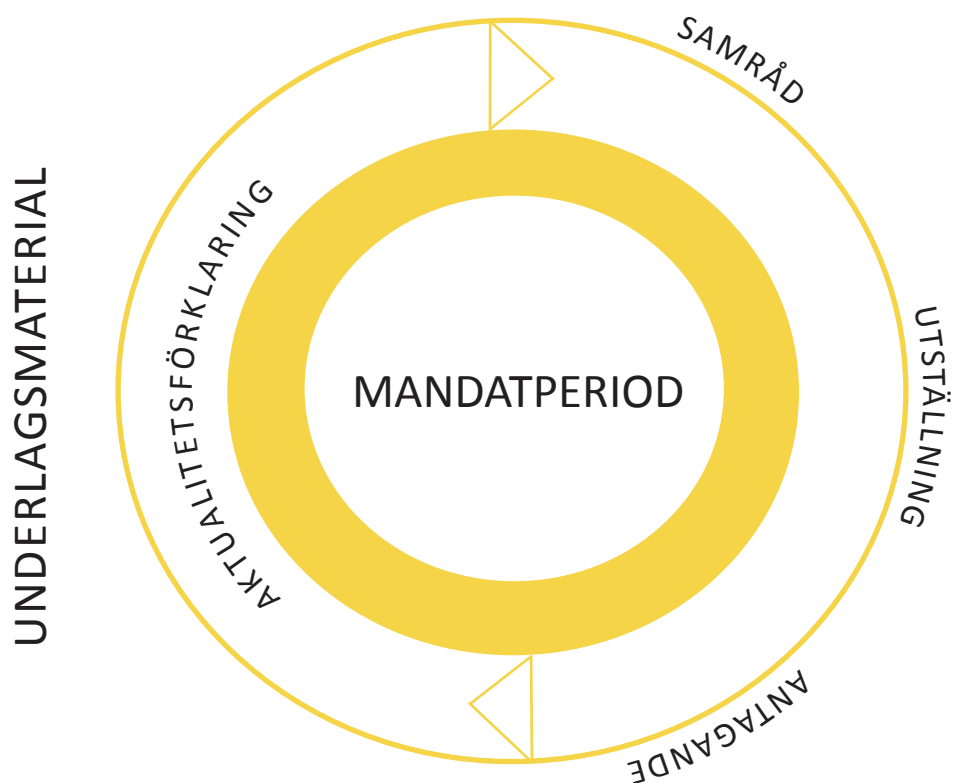
Även nya inventeringar har utförts ur natur-, kultur och rekreativssynpunkt av berörd ämnesexpertis inom arbetsgruppen.

Planprocess

Varje kommun ska enligt Plan- och bygglagen ha en aktuell översiktsplan som omfattar kommunens hela yta. Planen ska redovisa de allmänna intressena (enligt 2 kapitlet PBL) och de miljö- och riskfaktorer som bör beaktas. Översiktsplanen ska visa kommunens syn på användningen av mark- och vattenområden samt hur den byggda miljön ska utvecklas och bevaras. Det ska också framgå hur kommunen har för avsikt att tillgodose intressen som är av nationellt värde, så kallade riksintressen. Kommunfullmäktige i Bromölla antog en kommunomfattande översiktsplan 2003-01-27 och kommunen har för avsikt att påbörja ett nytt arbete med en kommuntäckande plan under 2012.

Översiktsplanen är inget juridiskt bindande dokument och den garanterar inget genomförande men fungerar vägledande inför tillståndsprövning och efterkommande juridiskt bindande detaljplaner.

Detta Natur- Kultur- och Rekreativprogram utgör ett underlag som kommunen tar med sig in i översiktsplanarbetet. Det är viktigt att kommunens kommande ställningstaganden presenteras på ett tydligt sätt så att det lätt går att utläsa hur mark- och vattenområden är tänkta att användas, både på karta och i beskrivande text.



Principbild över översiktsplanprocessens olika steg.

Styrmedel & Regleringar

I Sverige finns idag omfattande lagstiftningar både på internationell och nationell nivå gällande natur- och kulturvård, samt förutsättningar för ett rörligt friluftsliv. Dessa styrmedel och regleringar syftar till att skydda värdefulla områden och värden ur natur- och kultursynpunkt, men också till att möta människans behov av att vistas i gröna miljöer.

På internationell nivå är Sverige delaktig i olika former av samverkan gällande skydd och utveckling av gröna miljöer, bland annat inom EU med Natura 2000, med fågel och habitatdirektiv. På kultursidan har riksantikvarieämbetet till uppgift att se till internationella konventioner inom kulturarvsområdet och att de efterföljs i Sverige.

På nationell nivå finner man mer övergripande krav på hänsynstagande för allmänna intressen i plan- och bygglagen. I miljöbalken finner man miljölagstiftning som på olika sätt ger skydd till natur- och kulturmiljöer.

Följande avsnitt innefattar ett urval av de styrmedel som är av tydlig relevans för natur- och kulturvårdsarbetet samt möjligheterna till kvalitativa rekreatiomsområden i Bromölla kommun.

EU-lagstiftning

Natura2000

Natura 2000 skapades inom EU för att hejda utrotningen av djur och växter och för att förhindra att deras livsmiljöer förstörs. Därför har värdefulla naturområden runt om i Europa utpekats som Natura 2000-områden. Varje land väljer själva ut sina områden och gör det med utgångspunkt från de listor på livsmiljöer och arter som finns i fågeldirektivet

och habitatdirektivet. Samordnare för Natura 2000 är Naturvårdsverket. Länsstyrelserna svarar för skötsel, skydd och tillsyn för de svenska Natura 2000-områdena. Tillsyn gällande skogliga åtgärder svarar Skogsstyrelsen för medan kommunerna ansvarar för sina reservat.

Källa: Länsstyrelsen 2011a.

Ramdirektivet för vatten

De Svenska reglerna för hur våra vatten ska förvaltas utgår från EUs ramdirektiv för vatten. Direktivet upprättades av Europaparlamentet år 2000 som en ram för en gemensam europeisk strategi inom vattenpolitikens område.

Ramdirektivet har flera mål, varav det yttersta är att uppnå en god ekologisk och kemisk status i alla EU:s vatten till år 2015. Andra mål är exempelvis att hindra och minska föroreningar, förbättra tillståndet för akvatiska ekosystem, främja en hållbar utveckling av vatten och mildra effekterna av översvämningar och torka.

Källa: Europeiska kommissionen 2010.



Brantahallar ängs- och hagmark.

Nationell lagstiftning

Miljöbalken

Miljöbalken trädde i kraft den 1 januari 1999 och är en samordnad, breddad och skärpt miljölagstiftning för en hållbar utveckling. Den smälter samman regler från sexton tidigare miljölagar.

Syftet med miljöbalken är att främja en hållbar utveckling som innebär att nuvarande och kommande generationer kan leva i en hälsosam och god miljö. Alla typer av åtgärder som kan få betydelse för de intressen balken avser att skydda berörs. Detta oavsett om de ingår i den enskildes dagliga liv eller i någon form av näringsverksamhet. Det innebär i många fall att bestämmelser som ingick i tidigare miljölagstiftning har fått en vidare tillämpning i och med miljöbalken. Miljöbalken berör både värdefulla natur- och kulturmiljöer. *Källa: Naturvårdsverket 2011a.*

Plan- och bygglagen

Varje kommun ska enligt Plan- och bygglagen ha en aktuell översiktsplan som omfattar hela kommunens yta. Planen är inte bindande men den ska visa kommunens visioner och strategier för att uppnå en

långsiktig samhällsutveckling. Planen ska också redovisa hur kommunen avser att beakta intressen som är av nationellt värde, så kallade riksintressen. För att planen ska fungera krävs att den är aktuell. Därför ska den aktualitetsförklaras en gång per mandatperiod. I översiktsplanen ska kommunen samordna sin syn på de nationella och regionala mål som är relevanta för att kommunen ska kunna bidra till en hållbar utveckling på olika skalnivå. Se Plan- och bygglag (PBL 2010:900) kap. 3 §§ 4-5.

Vår nya plan- och bygglag som trädde i kraft 2 maj 2011 betonar översiktsplanens strategiska funktion vilket är en skillnad från tidigare plan- och bygglagstiftning. (PBL 2010:900 kap. 3 §§ 1-3). Översiktsplanen är också ett resultat av en avvägning mellan olika allmänna intressen vilket beskrivs i PBL:s andra kapitel. Planen ska också redovisa hur kommunen ska göra för att hantera gällande miljö kvalitetsnormer. Enligt Plan- och bygglagen ska planens konsekvenser också tydligt kunna utläsas.



Riksintressen

Riksintressen är ett verktyg i samhällsplaneringen för hur olika områden ska bevaras eller användas. Ett område av riksintresse för naturvård, friluftsliv och kulturmiljö har ett skydd mot åtgärder som påtagligt kan skada natur- eller kulturmiljön. Graden av skydd är reglerat i miljöbalken.

Källa: Länsstyrelsen 2011b.

Kulturminneslagen

Genom kulturminneslagen anger samhället grundläggande bestämmelser till skydd för viktiga delar av kulturarvet. Lagen innehåller bland annat bestämmelser för skydd av värdefulla byggnader liksom fornlämningar, fornfynd, kyrkliga kulturminnen och vissa kulturföremål.

Källa: Riksantikvarieämbetet 2011.

Strandskydd

Strandskyddets syften är att långsiktigt trygga förutsättningarna för allemansrättslig tillgång till strandområden och att bevara goda livsvillkor på land och i vatten för djur- och växtlivet.

Källa: Länsstyrelsen 2011c.

Landskapsbildsskydd

Även om begreppet inte finns i den nu gällande miljöbalken gäller bestämmelserna fortfarande i de berörda områdena (lag 1998:811 om införande av miljöbalken). Det är inte möjligt att ändra föreskrifterna i ett beslut eller fatta nya beslut om landskapsbildsskydd.

Källa: Länsstyrelsen 2011d.



Vy över Hanöbukten och Gruarna sett från Edenryds badplats.

Regionala program

Naturvårdsprogram

Strax innan bildandet av Skåne län 1997, antog respektive län, Kristianstads och Malmöhus, var sitt naturvårdsprogram. Gällande för Bromölla kommun är "Från Bjäre till Österlen" med beskrivningar av skånska natur- och kulturmiljöer.

Källa: Länsstyrelsen 2011e.

Kulturvårdsprogram

Kulturmiljöprogramet för Skåne är det gällande regionala kunskapsunderlaget sedan 2006 och utgör i första hand ett regionalt och skånskt kunskapsunderlag för samhällsplanerare. Programmet är indelat i tre delar; Särskilt värdefulla kulturmiljöer i Skåne, Skåneshistoria och utveckling samt Skånes kulturmiljöprofil.

Källa: Länsstyrelsen 2011f.

Övrigt

Naturreservat

Naturreservat kan bildas av Länsstyrelsen och kommuner och arbetet med områdesskydd bygger i första hand på länets naturvårdsprogram, EU-direktiv (Natura 2000, ramdirektivet för vatten m.m.) och nationella och regionala miljömål.

Källa: Länsstyrelsen 2011f.

Allemansrätt

Allemansrätten är en unik möjlighet för oss att röra oss fritt i naturen. Med rätten följer också krav på hänsyn och varsamhet – mot natur och djurliv, mot markägare och mot andra människor i naturen. Allemansrätten är inskriven i en av Sveriges fyra grundlagar (2 kap. 15 § regeringsformen). Men allemansrätten är ingen lag och det finns heller ingen lag som exakt definierar den. Däremot omges allemansrätten av lagar som sätter gränser för vad som är tillåtet.

Källa: Naturvårdsverket 2011b.





Möte mellan Ryssbergets skogsklädda höjder och insprängda ytor av betesmark i landskapet.

Definition Nyckelbegrepp

Grön och Blå struktur

Grönstruktur kan beskrivas som ett sammanhängande nätverk av "naturliga" ytor i varierande skala, funktion och karaktär. Dessa naturområden kan ha ett biologiskt, ekologiskt, kulturellt, ekonomiskt, rekreativt eller socialt värde och detta oberoende av vem som äger eller förvaltar marken. Inom begreppet grönstruktur ryms allt från trädgårdar, tätortens parker, kyrkogårdar, gröna områden, stränder, skog, mark, natur, landsbygd och dessutom dess inbördes samband. Sjöar, åar, hav, våtmarker och vattendrag kan sammanfattas som blå struktur i landskapet men kan också inräknas under kategorin grönstruktur. Odlingsmark ingår nödvändigtvis inte i grönstruktur-begreppet men blir ändå viktig att ta hänsyn till i sammanhanget då åkermark ofta ansluter till övriga gröna element i landskapet.

Den biologiska aspekten av grön och blå struktur blir viktig då den främjar ett rikt och varierat utbud av arter och biotoper som i sin tur kan bidra till ett högre upplevelsevärde för människan ur en rekreativ synvinkel. Andra positiva värden som följer en välutvecklad grön/blå struktur och som får stor betydelse för folkhälsan och människans välbefinnande i samhället är förutsättningar för social hållbarhet (mötesplatser och aktivitet), identifiering och tillgängliggörande av kulturmiljövärden i landskapet, ekologiska faktorer så som luft- och vattenrening samt klimatstabilisering. Grönstrukturen, Blåstrukturen och vattenmiljöer blir också viktig för landskapets rumsindelning och estetiska kvaliteter. Ur stadsbyggnadshänsyn utgör grönstrukturen också ett viktigt strukturellt element.
Källor: Strategi för en grön struktur i Skåne



Mötet mellan Gualövs strandskogar och Ivösjön.

Kulturdefinition

Kulturmiljövärden kan finnas på flera olika plan och i en variation av former. *Fornlämningar* och så kallade *övriga kulturhistoriska lämningar* är objekt som tillsammans med sitt närområde skyddas i lag. Det kan röra sig om boplatser under mark, gravar, äldre vägar, husgrunder mm. Men fornlämningarna är endast en komponent i kulturlandskapet. Det finns ofta en nära koppling mellan höga naturvärden och kulturlandskapet, inte sällan är arterna spår efter äldre markanvändning; efter ängs- och hagmark, skogsbete, odling eller trädgårdar. De utgör då det vi kallar det biologiska kulturarvet. Här ingår också bland annat alléer, hamlade träd och fruktodlingar; viktiga delar som spelar en stor roll för att definiera landskapet omkring oss.

Även byggnader, deras placering och verksamheter – i byar, ensamgårdar, längs med vägar, i brukssamhällen – utgör en del, så även vägar och gränser mellan åkrar, fastigheter, gårdar eller byar. Knutet till detta finns inte sällan ett immateriellt kulturarv till exempel i form av ort-, gårds- och marknamn som ibland har tusenåriga traditioner. Kombinerat ett flertal av dessa komponenter med ett inbördes sammanhang får vi kulturmiljöer. Vissa miljöer blir speciella då de hyser spår av en rad olika tidsperioder, lång kontinuitet eller förändrat utnyttjande, medan andra blir värdefulla för att de är "renodlade" och typiska för ett kort avsnitt av vår historia. Gemensamt har de alla att de är miljöer som ökar vår förståelse för hur livet tidigare har sett ut, men kanske viktigare, de är källan till att förstå varför vår värld idag ser ut som den gör.

Fornlämningen är därför bara toppen av isberget, lika viktig kan stenvallen kring den egna trädgården vara, namnet på granngården eller äppelträdet vid grinden.



Årups slott.

Naturdefinition

Bromölla kommun hyser som framgår i detta NKR-program en väldigt varierad och attraktiv natur. Kommunen har ansvar för att bevara naturvärden och biologisk mångfald för framtiden. Med biologisk mångfald menas rikedom av arter och individer i fungerande ekosystem. Alla arter ingår i det biologiska kretsloppet och bör därför värderas lika. I pedagogiskt syfte kan man välja ut arter för att på ett tydligt sätt beskriva vikten av att bevara ett område eller en naturtyp. Dessa kan benämnas karaktärsarter, nyckelarter eller indikatorarter. När det gäller arter vars förekomst kan ifrågasättas ur mänsklig synvinkel bör detta gälla sådana som införts med människans hjälp medvetet eller av misstag. En bra hjälp när man vill utreda vikten av att bevara en naturtyp eller ett område är de fynd som registreras i

Artdatabankens röda lista över hotade arter. Man bör dock komma ihåg att arter bevaras genom att man bevarar deras miljö och att det är tillgången på fungerande ekosystem som möjliggör den biologiska mångfalden.

Rekreation

Forskning visar att vistelse i natur eller närhet till grönområden kan ha en positiv effekt för människors fysiska hälsa, välbefinnande och livskvalité. Denna typ av gröna miljöer förknippas gärna med naturlika karaktärer så som exempelvis skog, äng, hav eller sjö. Människor tenderar att röra sig mer i naturliga miljöer, vilket kan ge resultat så som förbättrad kondition, ökad koncentrationsförmåga, minskad stress och sänkt blodtryck, och att bara vistas i



Utsikt över Lvsjön från Strandängens camping.

grönområden kan stärka välbefinnandet och inge ett lugn som påverkar våra sinnen på ett positivt sätt. Denna typ av miljöer har också ett socialt högt värde för exempelvis lek, rörelse, möten eller naturupplevelser. Närhet till natur och grönområden kan därmed sägas vara direkt positivt för hälsan och detta sett från både ett fysiskt och psykologiskt perspektiv.

Tätortens parker och grönum blir viktigt i detta sammanhang men också tätortsnära natur vilket kan nyttjas på ett helt annat vis och dessutom kan skapa förutsättningar för friare (kroppsliga) aktiviteter som kräver mindre ömtåliga miljöer och större rörelseytor. Gröna stråk och kopplingar mellan stad, land och natur blir viktiga faktorer att ta hänsyn till gällande rekreativa förutsättningar. Sammanhang och tillgänglighet blir avgörande för människans möjligheter till att röra sig i och uppleva landskapet både inom och utanför stadens gränser.

Områden med tilltalande natur eller historiska anknytningar anses öka värdet för rekreation. Möjligheterna till och förutsättningarna för ett aktivt friluftsliv i gröna miljöer blir därför mycket viktiga för folkhälsan, men även turism- och besöksnäringen, inom Bromölla kommun.

Målet med rekreationsprogrammet blir att definiera, utveckla och tillgängliggöra kvalitativa rekreativa miljöer och sammanhängande grönstråk för kommunens invånare. Med detta menas att skapa förutsättningar för ett varierat utbud av grönområden (både innanför och utanför tätorternas gränser) som kompletterar varandra och uppfyller invånarnas önskemål och behov av gröna rekreativa miljöer.

Källor: Närmare till naturen i Skåne



Kustlandskapet i kommunens södra delar.

Källförteckning - Del A

Elektroniska källor

Europeiska kommissionen. 2010. Skydd och förvaltning av vatten (ramdirektivet för vatten). [online] Tillgänglig: http://europa.eu/legislation_summaries/agriculture/environment/l28002b_sv.htm [2011-12-19]

Länsstyrelsen, 2011a. Natura 2000. [online] Tillgänglig: <http://www.lansstyrelsen.se/skane/Sv/djur-och-natur/skyddad-natur/natura-2000/Pages/fragor-och-svar-om-natura-2000.aspx> [2011-12-19]

Länsstyrelsen, 2011b. Riksintressen. [online] Tillgänglig: http://www.lansstyrelsen.se/skane/Sv/djur-och-natur/skyddad-natur/ovriga_skyddsformer/Pages/Riksintressen.aspx [2011-12-19]

Länsstyrelsen, 2011c. Strandskyddsområde. [online] Tillgänglig: http://www.lansstyrelsen.se/skane/Sv/djur-och-natur/skyddad-natur/ovriga_skyddsformer/strandskydd/Pages/index.aspx [2011-12-19]

Länsstyrelsen, 2011d. Landskapsbildsskydd. [online] Tillgänglig: http://www.lansstyrelsen.se/skane/Sv/djur-och-natur/skyddad-natur/ovriga_skyddsformer/Pages/Landskapsbildsskydd.aspx [2011-12-19]

Länsstyrelsen, 2011e. Naturvårdsprogram för Skåne län. [online] Tillgänglig: http://www.lansstyrelsen.se/SKANE/SV/SAMHALLSPLANERING-OCH-KULTURMILJO/PLANFRAGOR/KARTOR-OCH-PLANERINGSUNDERLAG/NATURVARDSPROGRAM/Pages/_index.aspx [2011-12-19]

Länsstyrelsen, 2011f. Kulturmiljöprogram för Skåne. [online] Tillgänglig: <http://www.lansstyrelsen.se/skane/Sv/samhallsplanering-och-kulturmiljo/landskapsvard/kulturmiljoprogram/Pages/kulturmiljoprogram.aspx> [2011-12-19]

Länsstyrelsen, 2011g. Naturreservat. [online] Tillgänglig: <http://www.lansstyrelsen.se/skane/Sv/djur-och-natur/skyddad-natur/naturreservat/Pages/naturreservatsbildning.aspx> [2011-12-19]

Naturvårdsverket 2011a. Miljöbalken. [online] Tillgänglig: <http://www.naturvardsverket.se/sv/Start/Lagar-och-styrning/Lag-och-ratt/Miljobalken/> [2011-12-19]

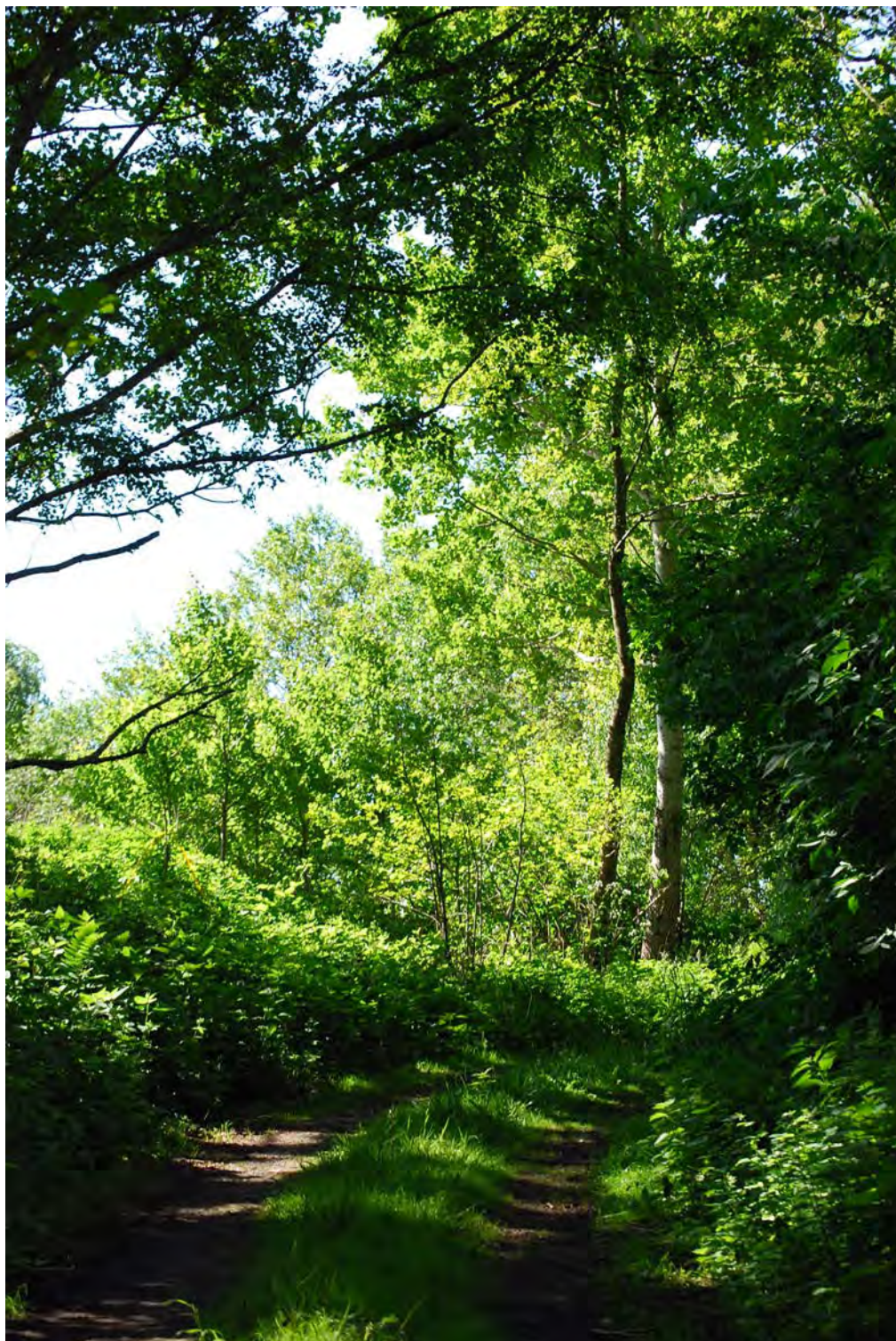
Naturvårdsverket 2011b. Allemansrätten. [online] Tillgänglig: <http://www.naturvardsverket.se/sv/Start/Friluftsliv/Allemansratten/> [2011-12-19]

Riksantikvarieämbetet. Kulturminneslagen. [online] Tillgänglig: http://www.raa.se/cms/extern/samhallsbyggnad/lagar_och_ansvar/kulturminneslagen.html [2011-12-19]

Tryckta källor

Region Skåne (2004) Strategi för en grön struktur i Skåne.

Länsstyrelsen (2003) Närmare till naturen i Skåne - Skydd av tätortsnära områden för friluftsliv och naturvård.



Gualövs strandskogar.



Förutsättningar & Analys

B Bromölla Kommun



Kommunens läge i Skåne.

Bromölla kommun är belägen i Skånes nord-östra hörn, angränsande till Blekinge, och är förhållandevis liten både till yta och invånarantal i jämförelse med kringliggande kommuner. Kommunens markyta uppgår till cirka 165 km² och med vattenytor inkluderat till cirka 195 km². Kommunens invånarantal ligger på drygt 12 000 varav cirka 7 500 bor i centralorten Bromölla.

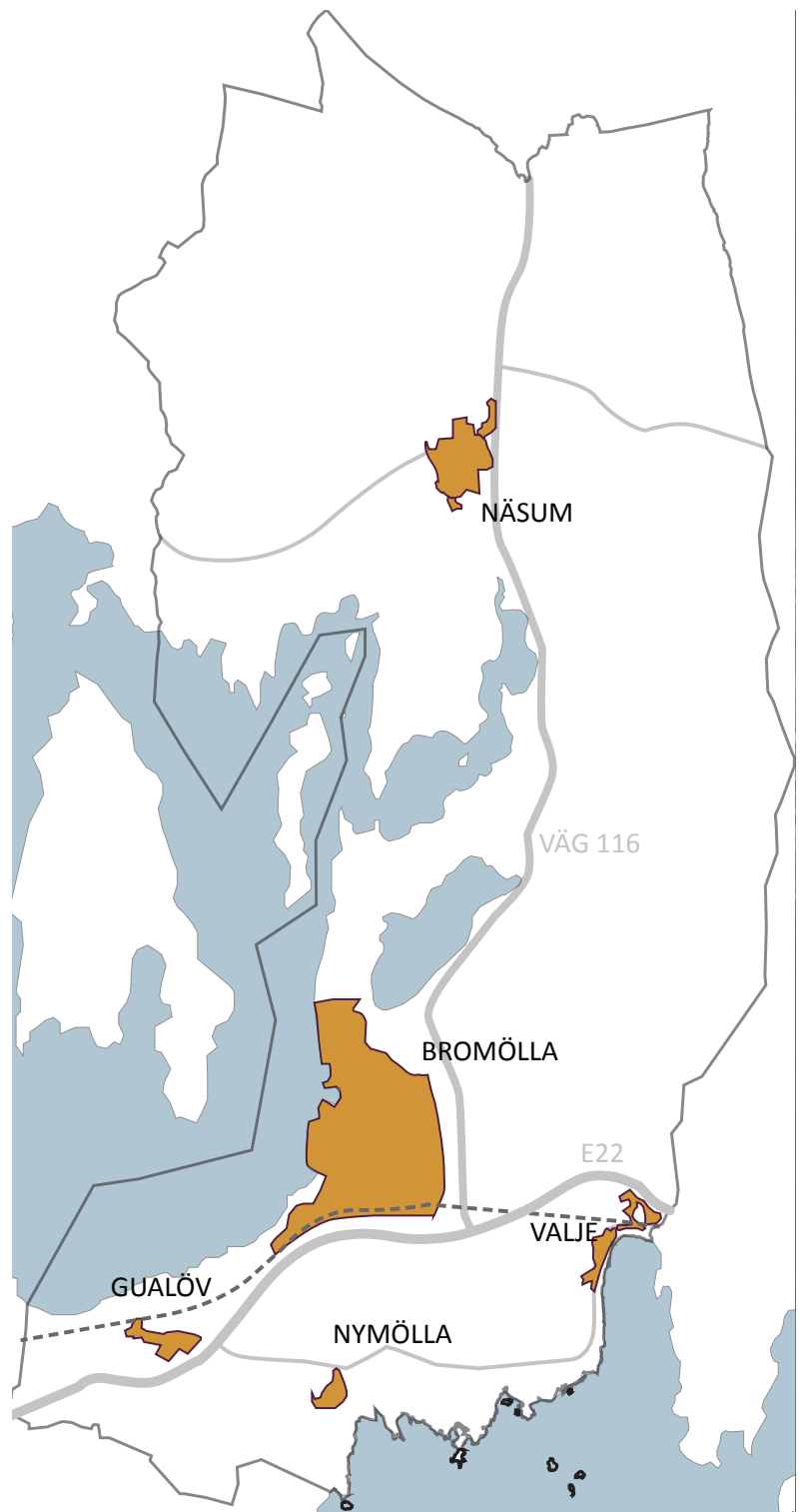
Landskapet kantas av Östersjön och Hanöbukten i söder, den flacka Kristianstadslätten i sydväst, Skånes största sjö - Ivösjön i väst samt skogsbeklädda Ryss- och Västanåberget i nordost respektive nordväst. Markanvändningen inom kommunen är av varierande karaktär och bitvis starkt influerad av mänsklig aktivitet med exploateringsåsom bebyggelse, infrastruktur, odling och betesmarker. Kulturpåverkan är genomgående mycket påtaglig i landskapsbilden. Ett antal olika typer av attraktiva naturmiljöer är identifierbara inom kommunens gränser, vilket skapar goda förutsättningar för en välutvecklad och välfungerande grönstruktur i landskapet.

Samhällsstruktur

Bromölla kommun bildades 1942 som en lösning till de tätortsproblem som uppstod när Bromölla kraftigt expanderade under denna period. Då ingick Bromölla bruks-samhälle och Ivetofta by, vilka tillsammans bildade Bromölla köping. Vid kommun-reformen 1952 slogs Ivetofta och Gualöv kommun i sin tur ihop för att tillsammans bilda Ivetofta kommun. 1967 skedde nästa sammanslagning med Ivetofta kommun och Bromölla köping. Bromölla som den största orten i trakten fick därmed ge namn åt den nya sammanslagningen. Bromölla Kommun som den ser ut på kartan idag, härstammar från 1974 då Näsrum och Bromölla slogs samman till en gemensam kommun.

Samhällsstrukturen inom Bromölla kommun är småskalig och relativt utspridd. Ortarna ligger tätare i det södra flacka slätlandskapet och glesare i de norra kuperade delarna. Ortarnas fysiska placering i landskapet med omgivande miljöer blir tongivande för varje specifik ort och ger upphov till särpräglade karaktärer. Följande fem tätorter går att finna inom kommunen: Bromölla, Näsrum, Valje, Gualöv och Nymölla. Fyra av fem tätorter ligger mer eller mindre kopplade till kustlinjen vid Hanöbukten eller den större Ivösjön. Andra tongivande småorter i kommunen är Edenryd, Västanaå, Råby, Håkanryd, Grödbby, Drögsperyd och Axeltorp.

Bromölla kommun kan beskrivas som unik i sitt slag gällande småskaliga boendemiljöer, goda kommunikationsläge samt rika tillgång till omväxlande natur- och kulturmiljöer.



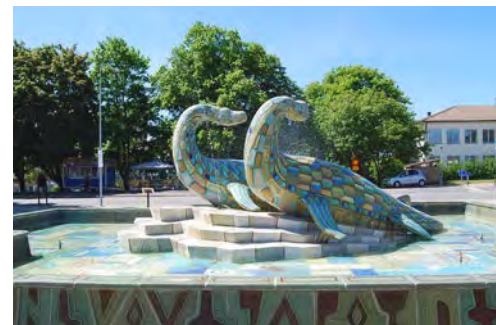
Bromölla kommun, utsträckning samt tätorter.

Tätorterna

Bromölla, som breder ut sig österut vid Ivösjöns strandkant, är starkt präglad av den industriella framväxten. Orten är relativt ung (tidigt 1900-tal) och fick sitt startskott i samband med anläggningen av en kalkugn år 1887, med syftet att exploatera fyndigheter av kalksten på Ivö klack. I början av 1900-talet utgjordes tätorten Bromölla av en anspråkslös bebyggelse innefattandes "Bromöllan", varifrån ortens namn härstammar, en gästgivaregård samt tre utflyttade gårdar från Ivetofta. Orten innefattar en av länets få bevarade bostadsmiljöer knutna till bruksrörelse från denna tid. Framförallt brukshuset, Tians gård och Ivetofta kyrka kan kopplas till ortens utvecklingshistoria. Framväxten av själva Bromölla tätort har sedan gått hand i hand med utvecklingen av den viktiga industrin IFÖ-bolaget, vilket har fått en tongivande silhuett i samhället. Med en befolkning på cirka 7 500 personer utgör Bromölla kommunens största ort.



Kyrkvikens småbåtshamn vid Bromölla och Ivösjön.



Det keramiska konstverket Scanisaurus föreställande två urtidsödlor, placerat på torget i Bromölla.



Vy över Bromölla och Ivösjön. Foto: Tobias Delfin



Näsums kyrka sticker upp i landskapsbilden.

Näsum är en gammal kulturbygd och blir med sina cirka 1100 invånare kommunens näst största ort. Samhället ligger vackert inramat av Västana- och Ryssbergets sluttningar i kultur- och odlingslandskapet cirka en mil norr om Bromölla och begränsas av Holjeån i väster och av den gamla banvallen i öster. Näsums kyrka utgör ett av de mest tongivande landmärkena i Bromöllas landskap.



Edenryd småbåtshamn belägen precis söder om Valje.

Valje ligger i det vackra kustlandskapet mot Östersjön, mitt i Valjeviken. Samhället har cirka 700 invånare och delas mellan Bromölla kommun i Skåne län och Sölvesborgs kommun i Blekinge län. Runt år 1850 utgjordes bebyggelsen i Valje av omkring tjugo hus men i och med järnvägens tillkomst växte Valje snabbt. Valje är nära kopplat till småorten Edenryd med dess vackra kringliggande kulturlandskap.



Gualövs kyrka.

Gualöv med ett invånartal på cirka 550 personer, ligger placerat på landstråket mellan Hanöbukten och Ivösjön, med utbredning upp mot sjön och dess omgivande landskap. Gualöv har jämförelsevis långa historiska anor tillbaka i tiden med bland annat Gualövs kyrka byggd på 1100-talet samt referenser till en utspridd bystruktur under 1800-talets mitt.



Nymölla och den tongivande pappersmassfabriken.

Nymölla är med sina drygt 260 invånare en av de mindre orterna i kommunen. Namnet anknyter till den kvarn i Skräbeån som finns kvar än idag. Tongivande för det gamla brukssamhället är Stora Enso - Nymölla Bruk, pappersmassfabrik. Nymölla ligger vackert till vid Skräbeån med närhet till kustlinjen ut mot Hanöbukten.

De förhistoriska landskapen

Bromölla kommun blev isfritt för ca 15 000 år sedan och steg ur havet. Det var en lång, om än ej långsam, procedur. Nordöstra Skånes och Blekinges stränder genomlevde en rad turbulenta havsvattennivåskillnader som självklart påverkade människans rörelse i området. Som högst stod vatten direkt efter isens avsmältande då det nådde mer än 40 meter över dagens nivå. Ett par tusen år senare skulle förändringarna ske snabbt. Under loppet av ett par år sjönk havsytan 25 meter och stora landarealer blottlades. Sänkning- en fortsatte och som lägst stod vattnet för 11000 år sedan - ca 15 meter under dagens - vilket innebär att spår efter människor kan hittas långt ute i det som idag är hav. Landhöjningen gjorde dock att landet reste sig ur havet igen.

Människan var tidigt på plats, vid Årup har fynd gjorts som är runt 11 000-12 000 år gamla - bland de äldsta vi har i Sverige. De bestod av flintavslag som lämnats av jägare och samlare som strövade omkring i ett landskap som var mycket olikt vårt.

De första buskarna och träden som följde efter isens avsmältande var björk och tall, sedan hassel och al, med tiden vandrade många av de ädla lövträden in och skogen tätnade med lind, ask, ek och alm. För 6000 år sedan började människan på allvar påverka sin omgivning. Kol från samma tid pekar på röjning av mark med hjälp av eld. Samtidigt öppnades skogen genom den nu tama boskapens bete - kulturlandskapet började växa fram. Bondestenålderns människor bodde på slätten i söder och i sprickdalarna i kommunens norra delar. En gemensam nämnare var närheten till vattendrag och boplatser har hittats längs med Skräbeån, Holjeån och längs med havskustens dåtida sträckning. Ett undantag utgör området kring Grödbby som trots brist på vattendrag innehåller lämningar från bondestenålder och framåt. De flyttade runt och

försörjde sig på jakt och fiske men också boskapskötsel och i ökande takt på extensivt jordbruk.

Bromölla kommun rymmer gränstrakten för Kristianstadslätten - en slätt som under lång tid varit utnyttjad av människan. Tydligt blir detta under bronsåldern då trakten var en del av de två mest tätbefolkade områdena i Skåne. I Bromölla kommun finns mycket rika lämningar efter bronsålderns människor. Ovan mark utgörs de främst av gravhögar och rösen, men under mark ligger fortfarande mycket kvar att upptäckas. Bland annat grävningar inför byggandet av nya E22. Man blottlade flera sådana platser; boplatser med fynd av bronsframställning och lämningar efter bronsålderns elit. Samhället var troligen socialt skiktat med en privilegierad del som hade råd att importera bronset och som lämnade rika grav- och offergåvor. De tycks ha varit bosatta kring Skräbeåns lopp, nära både Ivösjöns och Östersjöns stränder. En strategisk plats i vattenvägssystemet från havet upp i landet, via Ivösjön, Holjeån och upp mot Jämshög. Bronsåldersgravar har även hittats vid Gudahagen.



Slättlandskap med Ryssberget i bakgrunden.

Landskapet var delvis hårt utnyttjat, på slätten bedrevs intensivt bete som lämnade ljung och tall efter sig. Utgrävningar av gravhögar Snickarebacken har visat tecken på att sandflykt redan fanns för 3000 år sedan. Boskapsdriften tycks ha varit viktig och omfattande, och mindre boplatser som hittats utanför de centrala bebyggelseområdena kring vattendragen, har ibland tolkats som boskapsvaktarnas nattläger.

Bilden verkar inte förändras nämnvärt under äldre järnålder, men sedan hände något. Som på många håll i Sverige är spåren och lämningarna efter mellersta järnålderns människor fåtaliga i Bromölla kommun. Hur detta ska tolkas är inte helt klargjort. Under yngre järnålder blir dock lämningarna återigen fler. Än en gång framstår Bromöllatrakten såsom något av ett centrum. Välbevarade järnugnar har hittats i Bromölla och monument och gravar i form av stensättningar och resta stenar återfinns på fler platser runt om i kommunen. Den mest spektakulära är troligen "Gudahagen". Namnet är sentida – det tillkom på 1930-talet – men det förtar inte monumentets karaktär. Det består av hundratalet stenar resta i en rektangel med en mängd gravar och andra spår från bronsålder, järnålder och även medeltid bevarade inom och strax utanför "stenhågnaden". Flitigast har platsen använts under romersk järnålder, århundraden efter vår tideräkning början, de resta stenarna antas ha tillkommit ett par hundra år senare under vikingatid. Platsen är än idag imponerande med utsikt mot både Ivösjön, Västana- och Ryssberget, med ett läge mitt i Holjeåns dalgång omgärdad av åkrar och betesmarker. Utsikt finns även mot den närbelägna kyrkan i Näsrum. Platsens betydelse genom flera århundraden betonas också av att den hyser ett par gravar med kristna förtecken - den nya tron förmådde inte direkt kapa banden till den gamla.

Inte bara den religiösa världen återanvände de gamla platserna: den odlingsexpansion som skedde under yngsta järnålder/tidig medeltid företogs också den i stor utsträckning på marker som även tidigare nyttjats av människan. De arealer som senare blev de medeltida inägomarkerna – det vill säga byarnas åker och äng en struktur som höll sig till 1800-talet – är på flera håll samma arealer som användes av den yngre stenålderns och bronsålderns människor.

Även ett par ortnamn kan spåras till yngre järnålder. Det rör sig om Gualöv, Hagstad, Östad, Grödbby, Råby och Åby. Gualöv är troligen äldst – ortnamn som slutar på -löv är de äldsta vi känner till och upphörde att bildas något eller några århundraden före vikingatid. Även -stad namnen är gamla – de flesta från tiden innan vikingatid – medan ortnamnen som slutar på -by bildats under vikingatid eller tidig medeltid. Detta betyder inte att till exempel Gualöv har legat på samma plats sedan något århundrade efter vår tideräkning början; järnålderns byar flyttade runt inom ett begränsat område, först vid medeltidens inträde "fastnade" de i de lägen som vi fortfarande känner idag.



Gudahagen med utsikt över Näsrum kyrka.

Geologi

Bromölla kommun ligger i gränsområdet mellan den mer kuperade Blekingeterrängen och den flacka Kristianstadsslätten. Delarna norr om Ivösjön uppvisar ett kuperat och kulligt landskap.

De nordligaste delarna runt Ryssberget utgör geologiskt en utpost av det småländska höglandet, den s.k. Fenoskandiska urbergsskölden. Här består berggrunden av urberg (ca 900 miljoner år gammalt) med dominans av gnejs samt inslag av granit och diabasgångar. Kommunens södra del utgör ett urbergsbäckens som utfyllts av yngre sedimentära bergarter, främst krita. De sedimentära bergarterna bildades som avlagringar på havsbotten när havet steg för ca 70 miljoner år sedan. Berggrunden är präglad av långt fortskriden vittring. Ett exempel på vittring är den kaolinlera som finns inom området vid exempelvis Axeltorp och Klagstorp. Ett annat tecken på vittring är områdets blockrikedom. På vissa ställen finns s.k. "tors", stora högar med block.

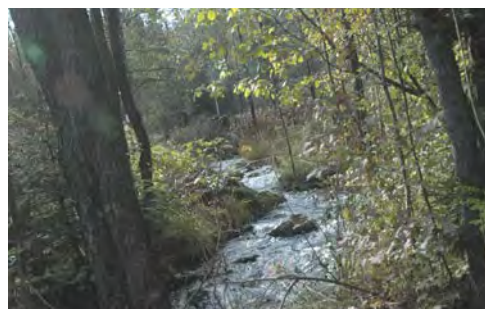
Under den senaste istidens avsmältning för ca 14 000 år sedan hyvlade isen av markytan och speciellt de mjuka, sedimentära bergarterna utsattes för kraftig erosion. Den morän som täcker större delen av landskapet avsattes då. Landskapet översköljdes av mäktiga forsande isälvar av smältvatten. När strömningshastigheten så småningom sjönk avsattes det medförda slammet som s k glaciomarina avlagringar. Dessa utgörs främst av näringsrika ler- och sandsediment. På Kristianstadsslätten förekommer dylika isälvsavlagringar i form av långsträckta åsstråk. I Bromölla kommun finns i Gualövstrakten en utlöpare av en sådan åsavlagring. Dess omfattning markeras i stora drag av tallskogens utbredning.

Hydrologi

I kommunens västra del ligger de stora sjöarna Ivösjön och Levräsön. I öster, vid foten av Ryssberget, ligger den mindre Siesjön. Inom skogsområdena ligger en rad mindre sjöar exempelvis Krokssjön, Svarta gyl, Hava gyl, Ormagylet, Blistorpasjön, Moagylet, Laagyl, Rammsjön, Lillesjö, Eneget och Grundsjön. De viktigaste vattendragen är Lillån, Holjeån, Skräbeån, Sissebäck och Fäbrobäcken. Kommunen ligger till största delen inom Skräbeåns avrinningsområde. Ivösjön sänktes år 1874 med 1,8 meter i avsikt att skapa mer jordbruksmark.

Tillgången till värdefulla vatten är utomordentligt god i Bromölla kommun. Kristianstadsslättns högkvalitativa och lättillgängliga grundvattenmagasin utgör en för svenska förhållanden enorm resurs. Vattentillgångarna är dock sedan länge utsatta för påverkan från mänsklig verksamhet både lokalt och från omvärlden. Vattnen tillförs näringsämnen från transportapparaten, industrier, skogs- och jordbruk, bebyggelse samt från läckande marker. Vattendragen mottar och transporterar ut stora mängder näringsämnen till Hanöbukten som också får motta föroreningar (syreförbrukande substanser m m) från industrierna vid kusten.

Det ytliga grundvattnet, vissa infiltrationskänsliga områden och det djupare grundvattnet löper risk att försämrats genom höjda halter av nitrat, bekämpningsmedel eller infiltration av andra skadliga ämnen.



Lillån avvattnar Blistorpsjön mot Holjeån i norr.

Skånes klimat

Med klimat menas de genomsnittliga väderförhållandena under en längre period. Skåne ligger i norra halvklotets västvindsbälte och då landskapet saknar bergsbarriärer så för luftmassorna med sig fuktig luft från Atlanten. Närheten till havet medför mildare vintrar och det maritima inflytandet förstärks av Golfströmmens varma vatten. Vid kustlinjen är det sällan helt vindstilla och vid Hanöbukten inträffar i medeltal 5-10 stormdygn per år. När det blir under 5 grader C i medeltemperatur så avstannar växternas tillväxt och i medeltal har Skåne en vegetationslängd på över 200 dagar med början i april. Kustnära områden kyls ner av havet vilket dock fördröjer vegetationsperiodens början. I Skåne faller nederbörden utspritt över större delen av området vilket innebär att det sällan uppstår brist på yt- och grundvatten. Årsmedelnederbörden ligger i genomsnitt på 661 mm i Skåne. Relativa fuktigheten är högre vid kusten än inlandet med 70-90% fuktighet under en stor del av året.

Klimatförändringar

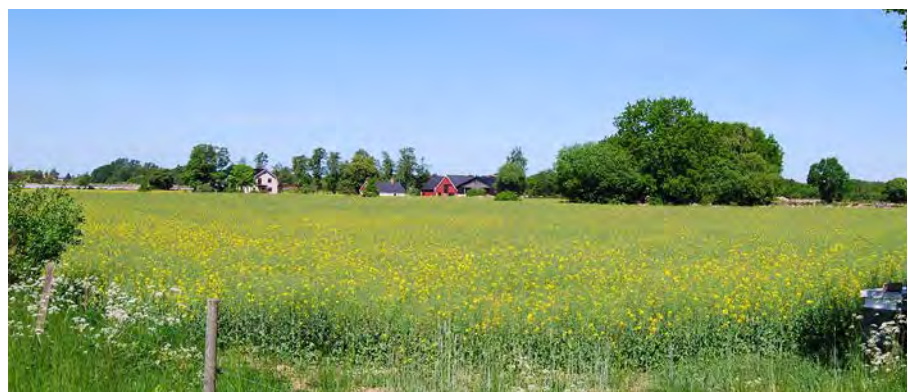
Under tidigt 1900-tal inleddes en kraftig uppvärmning vilket innebär att medeltemperaturen globalt sett ökat med drygt 0,7 grader C sedan dess. I Sverige kan medeltemperaturen variera ett antal grader från år till år och därför kan det vara svårt att urskilja klimatets mer långsiktiga förändringar. Trots detta har en utveckling mot högre temperaturer påvisats även i Sverige, vilket kan ge följder i bl.a. form av ökad nederbörd. Detta kan ge allvarliga konsekvenser i landskapet och i synnerhet för de låglänta områden som stora delar av Bromölla kommun utgörs av. Kommunen är rikt på vattendrag och kustlinjen ligger dessutom i "nollplan". En höjning av vattennivån samt höga flöden i vattendragen berör därför hela kommunen och kan leda till allvarliga konsekvenser i landskapet.

Mellankommunala frågor

Bromölla kommun angränsar till tre kommuner; *Kristianstad*, *Olofström* och *Sölvesborg*. Enligt Plan- och bygglagen skall hänsyn visas i översiktplaneringen i förhållande till angränsande kommuner så att planläggningen samordnas på ett lämpligt vis. Planeringen av exempelvis grönstruktur, infrastruktur, bostadsutbyggnad, vattenfrågor eller vindkraftsetablering gynnas av kommunal samverkan då landskapets förutsättningar nödvändigtvis inte följer de kommunala gränserna. I samband med framtagande av en översiktsplan är kommunerna skyldiga att samråda med varandra och länsstyrelsens uppgift är att bevaka de mellankommunala frågorna. Den mellankommunala samverkan handlar om att ta fram gemensamt planeringsunderlag och generella riktlinjer.



Slättlandskapet vid Gröbby möter Ryssbergets höjder.

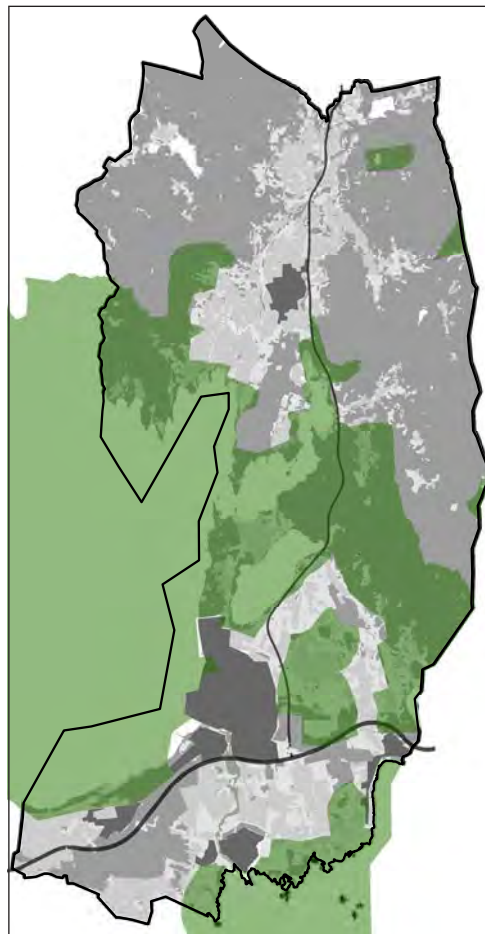


Det flacka slättlandskapet med odlings- och ängs- och hagmark i kommunens södra delar.

Riksintressen

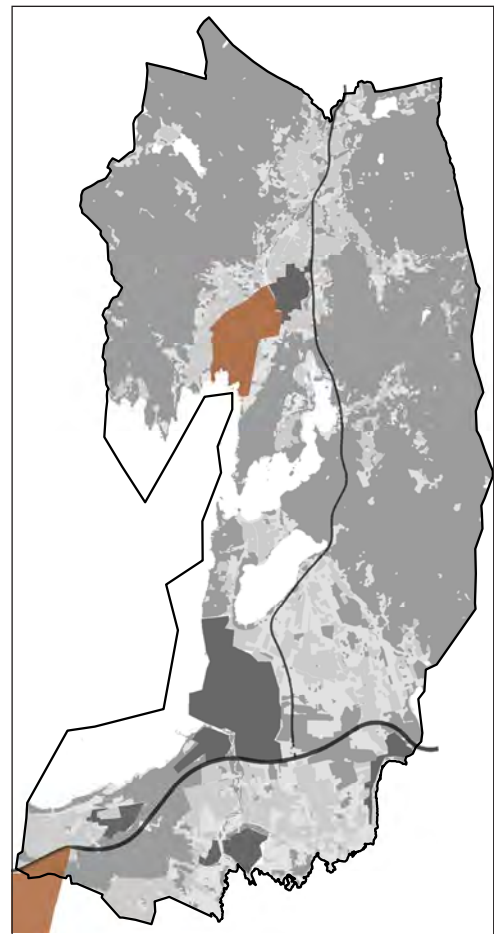
Naturvård

Riksintresse för naturvård, enligt 3 kap. 6 § MB, berör följande områden: Sluttningszonen Ryssberget, Lillesjö, Djupadal, Axeltorp, Grundsjön, Brantahallar-Grödby, Oppmanalvösjöområdet, Tosteborgakusten. För information gällande specifika områden, se objektsbeskrivning del D.



Kulturmiljövård

Riksintresse för kulturmiljövård, enligt 3 kap. 6 § MB, återfinns vid Nässum i norr och Trolle-Ljungby i söder. För information gällande specifika områden, se objektsbeskrivning del D.

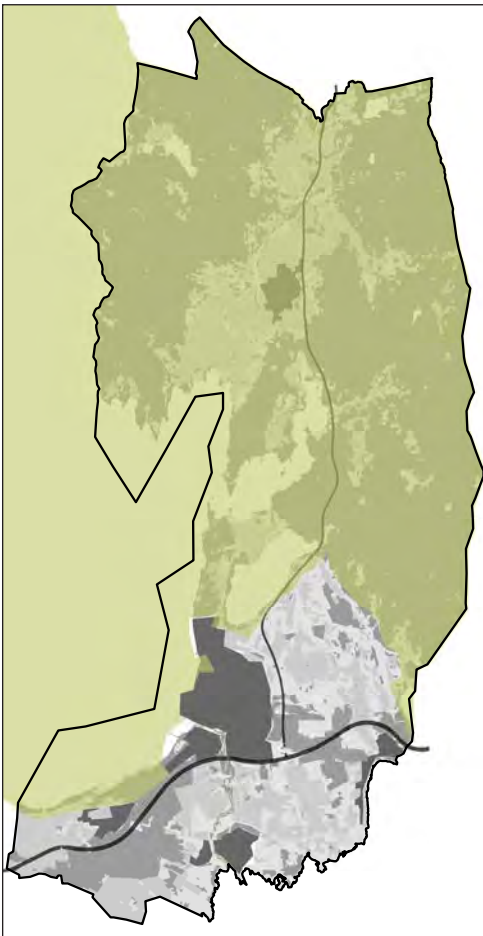


Legend; Bakgrundskarta

Tätort	Odling	Vatten
Skogsområden	Öppen mark	

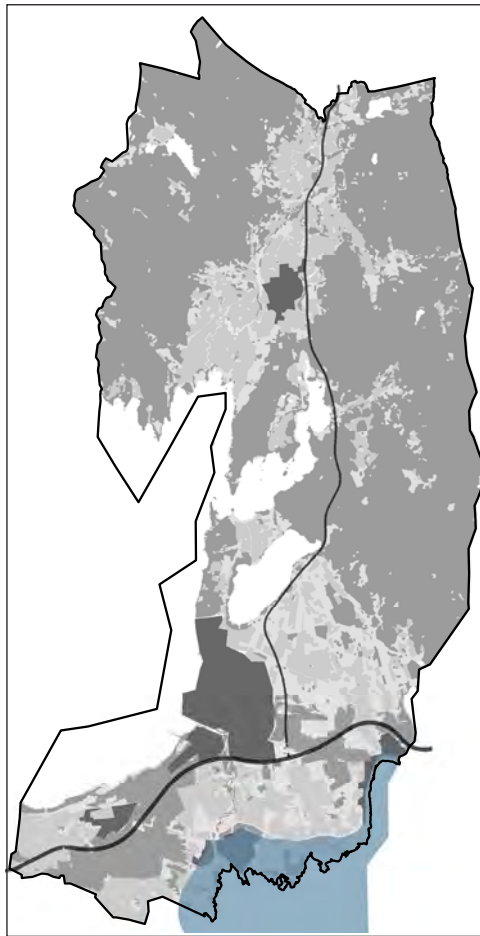
Friluftsliv

Riksintresse för friluftsliv, enligt 3 kap. 6 § MB, breder ut sig över större delen av kommunen genom området Ivösjön-Immeln-Ryssberget. För information gällande specifika områden, se objektsbeskrivning del D.



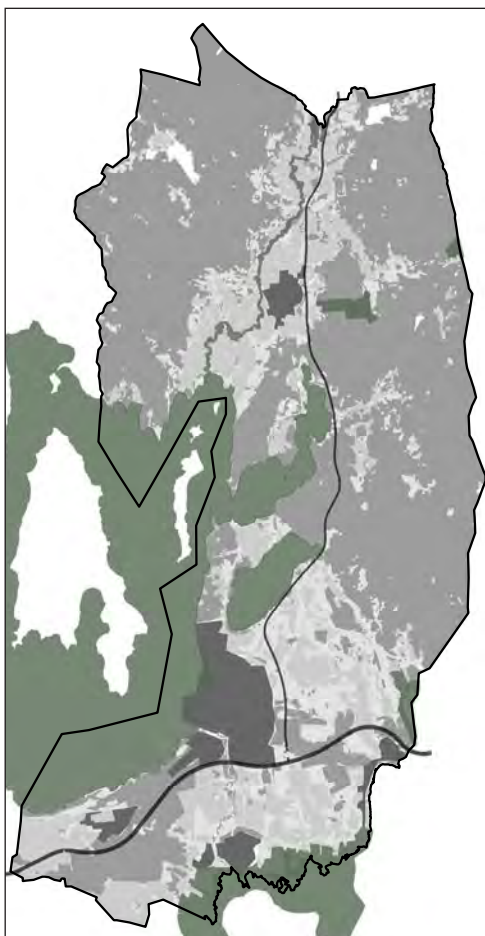
Kustzon

I söder längs med Hanöbukten kompletteras riksintresse för friluftsliv med riksintresse kustzon och rörligt friluftsliv, enligt 4 kap. 4 § MB. För information gällande specifika områden, se objektsbeskrivning del D.



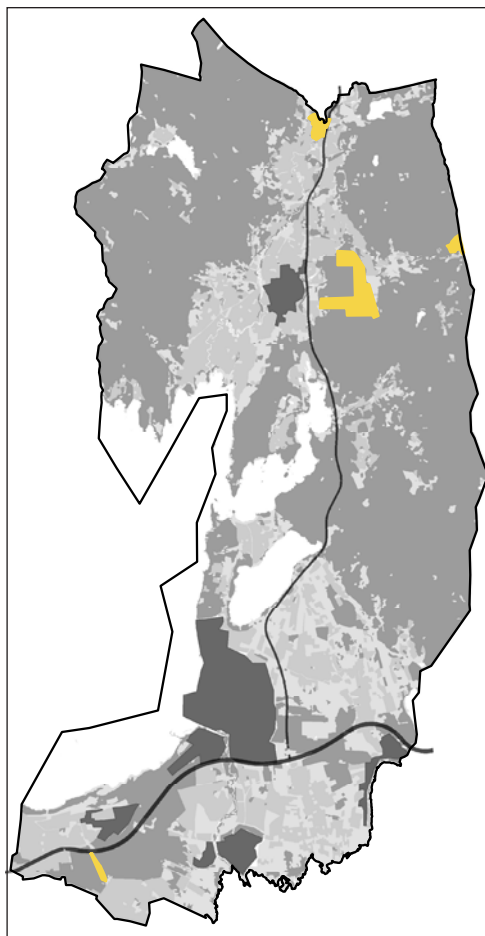
Natura2000

Natura2000 innefattar värdefull och skyddsvärd natur inom EU. Tio områden tillhörande nätverket återfinns i Bromölla kommun: Drögsperyd, Edenryd, Gruarna, Holjeån, Ivösjön-Oppmannasjön, Levräsjön, Näsrum, Siesjöområdet, Tostebergakusten samt Tosteberga-Ångsholmarna. För information gällande specifika områden, se objektsbeskrivning del D.





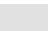


Naturreservat

Naturreservat är ett av de viktigaste sätten att bevara värdefulla naturlandskap för framtida generationer. Fyra naturreservat finns utpekade i Bromölla kommun: Djupadal, Ljungryda-Östaforsbruk, Näsrum bokskogar samt naturvårdsområdet Pestbacken. För information gällande specifika områden, se objektsbeskrivning del D.

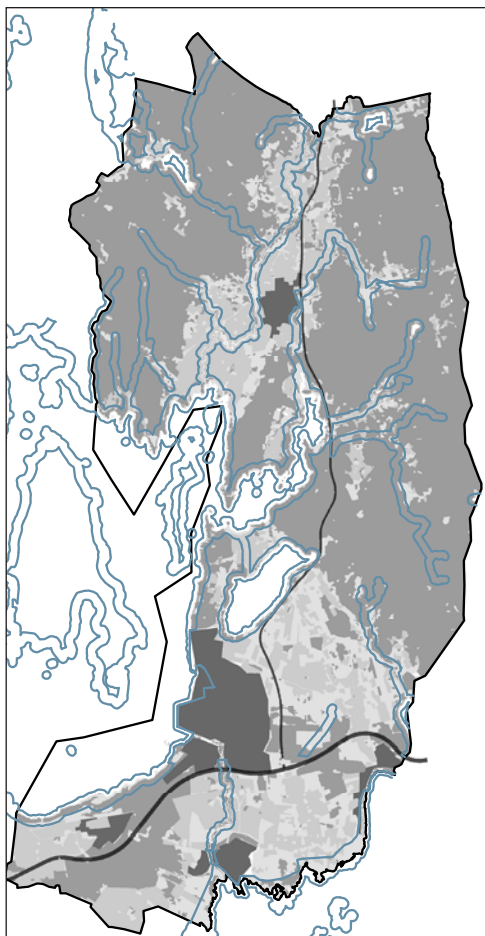


Legend; Bakgrundskarta

 Tätort	 Odling	 Vatten
 Skogsområden	 Öppen mark	

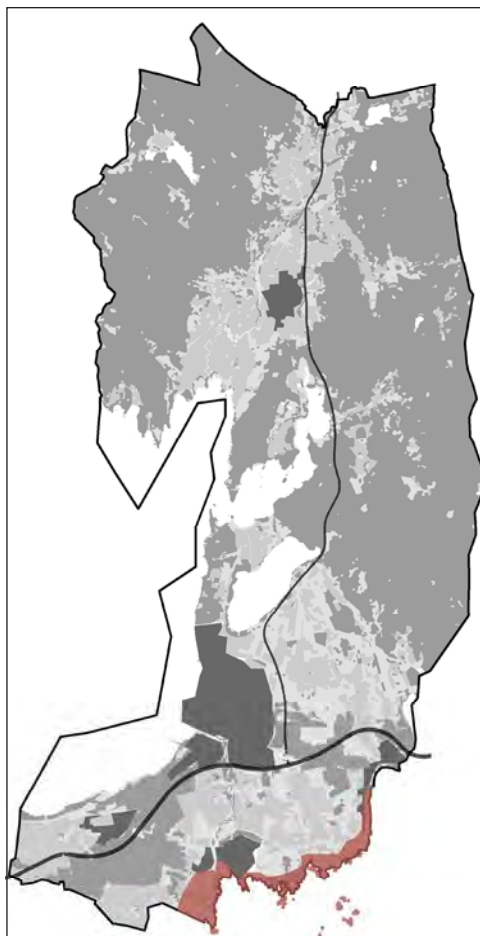
Strandskydd

Strandskyddet, vilket syftar till att långsiktigt trygga förutsättningarna för allemansrättslig tillgång till strandområden samt bevara goda livsvillkor för flora och fauna på land och i vatten, är vida utbrett i kommunen och berör hav, alla större sjöar, våtmarker, åar och vattendrag.



Landskapsbildsskydd

Begreppet landskapsbildsskydd finns inte med i gällande miljöbalk men trots detta gäller fortfarande gamla bestämmelser inom vissa utpekade områden. Så är fallet längs med Östersjöns kustlinje inom kommunen. Här gäller särskilda föreskrifter enligt beslut 1974-05-06, förordnande enligt 19 § naturvårdslagen. För information gällande specifika områden, se objektsbeskrivning del D.



Grönstruktur

En väldefinierad och sammanhängande grönstruktur är viktig för människans livskvalitet och påverkar i hög grad hur invånare och besökare upplever Bromölla kommun. Kommunen är mer eller mindre unik i sitt sammanhang med en, för Skåne, ovanligt hög andel grönytor i förhållande till det tätbebyggda stadslandskapet. Detta ger upphov till goda förutsättningar för utvecklandet av en väl fungerande grönstruktur men samtidigt blir det en utmaning att se till och säkerställa alla de gröna värden som existerar i landskapet, exempelvis vid exploatering.

Det finns stor potential i att utnyttja grönstrukturen i folkhälsoarbetet, då grönstrukturen erbjuder goda möjligheter för rehabilitering, återhämtning och förebyggande hälsovård. I detta sammanhang finns därför en viktig utmaning i att stärka grönstrukturens betydelse för folkhälsoarbetet.

Viktigt blir att öka tillgängligheten till landskapet och grönområden och samtidigt minska barriärverkan, inte bara i form av fysiska hinder utan även hinder så som buller, ljus eller emotionella barriärer, för friluftslivet, folkhälsoarbetet samt för den biologiska mångfalden. En ökad tillgänglighet

och minskad barriärverkan måste dock ske utan att de gröna värdena utarmas och försämras. I och med detta blir därför kunskapen och förståelsen om kommunens grönstruktur viktig.

När grönstrukturens kvaliteter och funktioner utarmas, exempelvis av infrastruktur eller ett intensivt jord- och skogsbruk med ett allt mer homogeniserat landskap med förlorade särdrag och karaktärer som följd, blir en viktig utmaning att finna åtgärder som utvecklar och kan stärka kommunens identitet i grönstrukturen.

I ett förändrat klimat blir arbetet att säkerställa grönstrukturernas funktioner också viktigt för att kunna förebygga oönskade effekter och anpassa grönstrukturen och samhället efter förändringarna.

För att kunna utveckla grönstrukturen är en förutsättning att kommunen samverkar med markägare och boende på landsbygden. Genom att utveckla markägarsamverkan, med resurser som gör deltagande i planeringen möjlig, kan en god grund för grönstrukturens utveckling skapas.



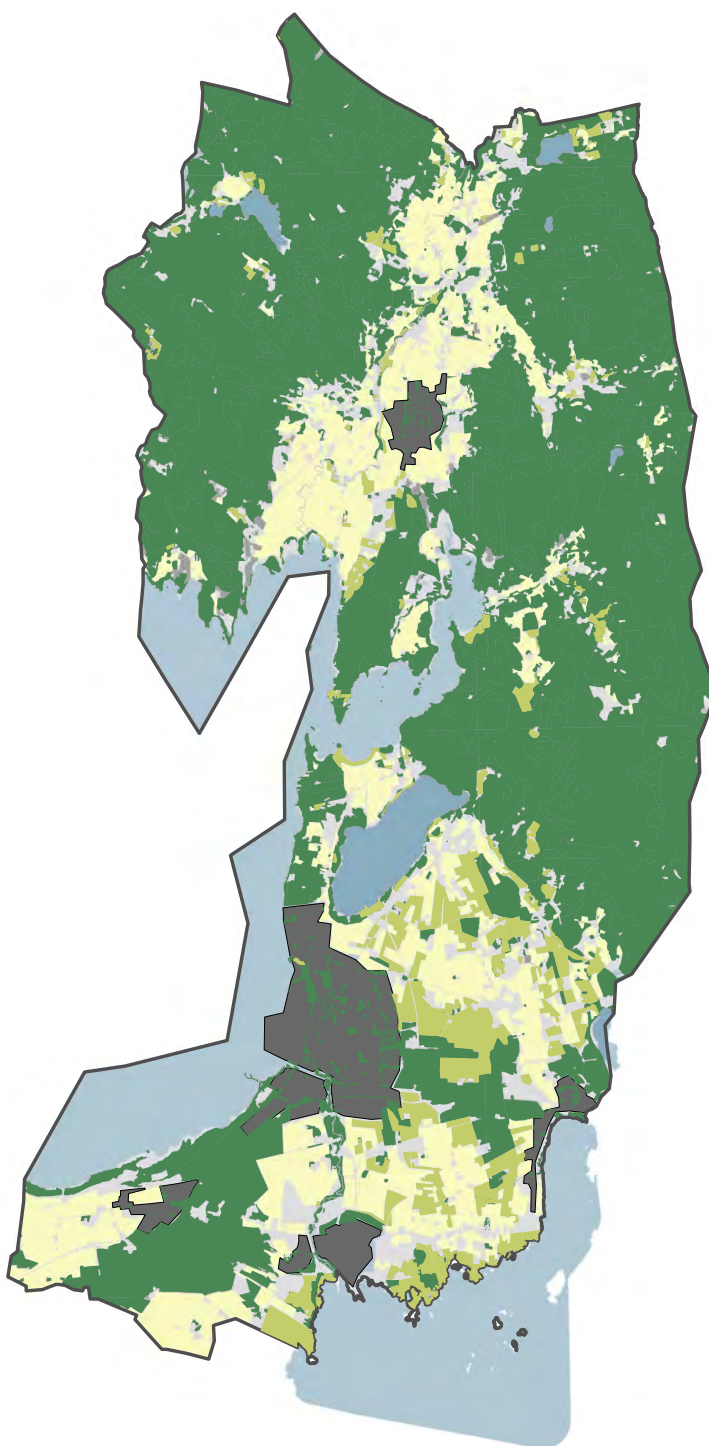
Utsikt från Västanaåberget över Ivösjöns norra delar, med urberget Ryssbergets höjdsträckning i bakgrunden.

Inom kommunens förhållandevis lilla yta finner man ett stort antal generaliserade landskapstyper; öppet hav, sjö, å, skärgård, kust, slätt, åkerlandskap, mosaiklandskap, ängs- och hagmark, sandskog. Inte bara dessa landskapstyper, utan också grönområdena inom och kopplat till tätorterna, så som parker och kyrkogårdar, blir viktiga för gröonstrukturens utvecklingspotential inom kommunen och dessutom på regional nivå.

Generellt sett finner man de stora homogena grönområdena inom de norra delarna av kommunen. Där finns det skogbeklädda Ryss- och Västanåberget som delas upp av Holjeåns dalgång och mosaiklandskap. Den mellersta delen av kommunen är av en mer komplex karaktär och präglas i hög grad av sjö-, tätorts-, ängs-, betes- och odlingslandskap med välbesökta rekreationsområden så som Ivösjön och Levasjön samt Brantahallar. Södra delen av kommunen är av flackare karaktär i form av slätt- och åkerlandskap samt ängs- och hagmark, som i sin tur övergår i strandängar och kustlandskap. Även de blå strukturerna i landskapet ingår i kommunens gröna nätverk.

Karta; Grönstruktur

- Grönytor i landskap och tätort
- Ängs- och hagmark
- Odlingslandskap
- Vatten
- Tätort
- Övriga ytor landskap



Blå struktur

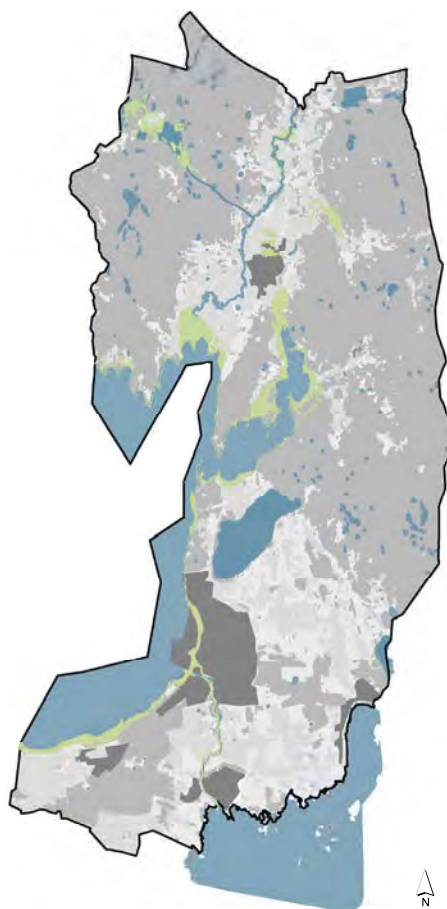
Bromölla kommun präglas i hög grad av sina blå miljöer; hav, sjöar, vattendrag och våtmark. Vattenmiljöerna utgör mycket viktiga områden ur biologisk och rekreativ synvinkel. De bidrar dessutom till att länka samman olika värdefulla gröna delområden inom kommunen.

Biologiskt sett fungerar de blå stråken som spridningskorridorer för flora och fauna. Vattenmiljöerna får också en socialt viktig funktion då de i stor utsträckning utgör ett gemensamt mål i landskapet för människor. De blå stråken öppnar också upp möjligheterna för tillgång till kvalitativa områden för ett rörligt friluftsliv i kommunen.



Tongivande vattenmiljöer i landskapet utgörs av följande områden: Ivösjön i kommunens västra del, angränsande till Kristianstad kommun, vilken är Skånes största insjö. Levrasjön som avvattnas till Ivösjön över en smal landremsa. Siesjön vid Ryssbergets sydvästra sluttning med höga naturvärden.

Blistorpasjön vilken kantas av Västånåbergets bokskogar och Blistorpsänkans öppna slätt. Sjön avvattnas genom Lillån och i området kring Blistorp finns också ett antal gölar, t.ex. Svarta Gyl, Hava Gyl, Ormagylet och Kroksjön. Rammsjön, Lillesjö och Enegyll som ligger inbäddade i norra Ryssbergets kuperade skogsområden. Holjeån i Sibbarpsdalgången med höga natur- och kulturvärden. Skräbeån vilken kännetecknas av ett strömmande flöde genom jordbrukslandskapet mellan Årup och Nymölla. Hanöbukstens kustlinje mellan Tosteberga i sydväst och Valje i sydöst.

Gällande blå struktur blir det också viktigt att ta hänsyn till den osynliga strukturen, nämligen grundvattnet. Det ytliga grundvattnet går i dagen i källsprång och våtmarker, vilket formar landskapet och floran "underifrån".



Karta; Våtmarksområden

-  Vatten i kommunen
-  Före detta våtmarksområden

Karta över före detta våtmarksområden i Bromölla kommun baserade på lantmäteriets vattenakter. Dessa områden bör ligga till grund för eventuell nyutveckling av våtmarksområden inom kommunen. För ytterligare information gällande utveckling av våtmarksområden se Naturvårdsverket rapport "Våtmarksinventeringen - resultat från 25 års inventeringar", 2009.



Den näringsfattiga Lillesjö på norra Ryssberget.




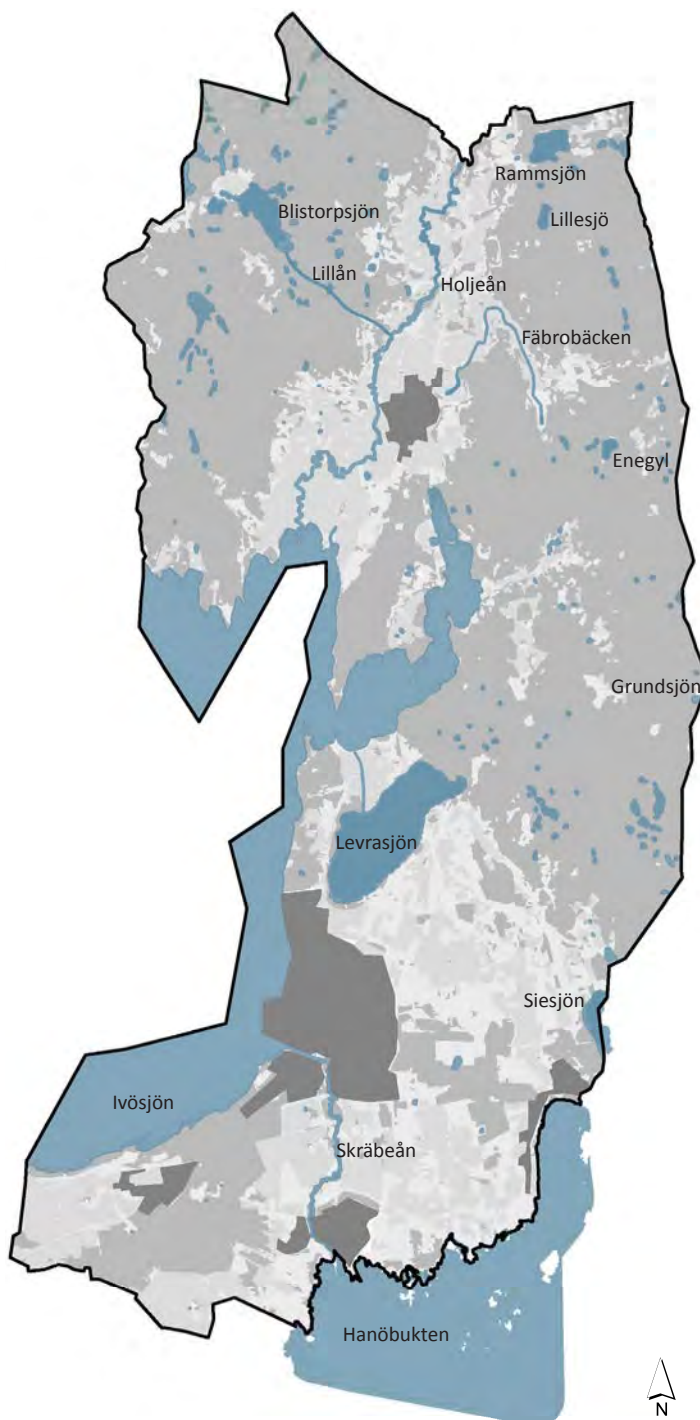
Ivösjön vid Bromölla tätort.



Kustlandskapet vid Östersjön.

Karta; Blå struktur

 Vatten i kommunen



Naturvärden i landskapet

Bromölla är en till ytan liten kommun, som rymmer ett mycket stort antal naturtyper. Kommunen är belägen på gränsen mellan det öppna skånska odlingslandskapet och södra barrskogsregionen. I dessa gränstrakter finns de flesta sydsvenska skogstyper representerade, bland annat stora arealer bokskogar och ekdungar med skyddsvärda jätteträd. I gränstrakterna mellan öppet landskap och skog finns ett mosaiklandskap med betesmarker eller ängar som tillkommit genom slåtter. Dessa hyser en skyddsvärd flora där olika arter trivs beroende på näringstillgång. Ivösjön med flera stora sjöar i kommunen hyser rika vattenmiljöer med ett rikt fiskliv och bland annat häckande storlom och fiskgjuse.

Östersjön längs kuststräckan mellan Valje och Tosteberga utgör Sveriges sydligaste skärgård. De grunda havsområdena är betydelsefulla för reproduktion och uppväxtområde för en rad fiskarter. Såväl Ivösjön som kusträckan är Natura 2000-objekt, dvs utgör skyddsvärda områden ur ett europeiskt perspektiv. Sjöar och hav binds samman av rinnande vatten. I Bromölla rinner de attraktiva vattendragen Lillån, Holjeån och Skråbeån.

Kustområdet, sjöarna och de vidsträckta skogarna i kommunen är attraktiva för det rörliga friluftslivet. I det sammanhanget bör man särskilt beakta Bromölla kommuns geografiska läge. I de odlingsintensiva skånska kommuner som ligger söder om Bromölla finns endast små plättar av allemansrättslig mark, något som kommer att öka behovet av bevarande av natur och kanalisering av besökare under känsliga delar av året.

I Bromölla kommun har hittills rapporterats omkring 2000 fynd av rödlistade arter, fördelade på 250 olika arter. Klart över hälften av rapporterna kommer ifrån Ivetofta socken. Den äldsta rapporten är från 1755, men de flesta har rapporterats in från 1980-talet eller senare.

Det rörliga friluftslivet riskerar att minska häckningsframgången för arter som storlom och fiskgjuse vid Ivösjön samt för vadare, gäss och änder vid kusten. Stora arealer av betesmarker kommer troligen att växa igen. De få ytor av ängsmark som finns i kommunen hotar att försvinna.



Mosaiklandskap med betesmarker vid Siesjön-Håkanryd.



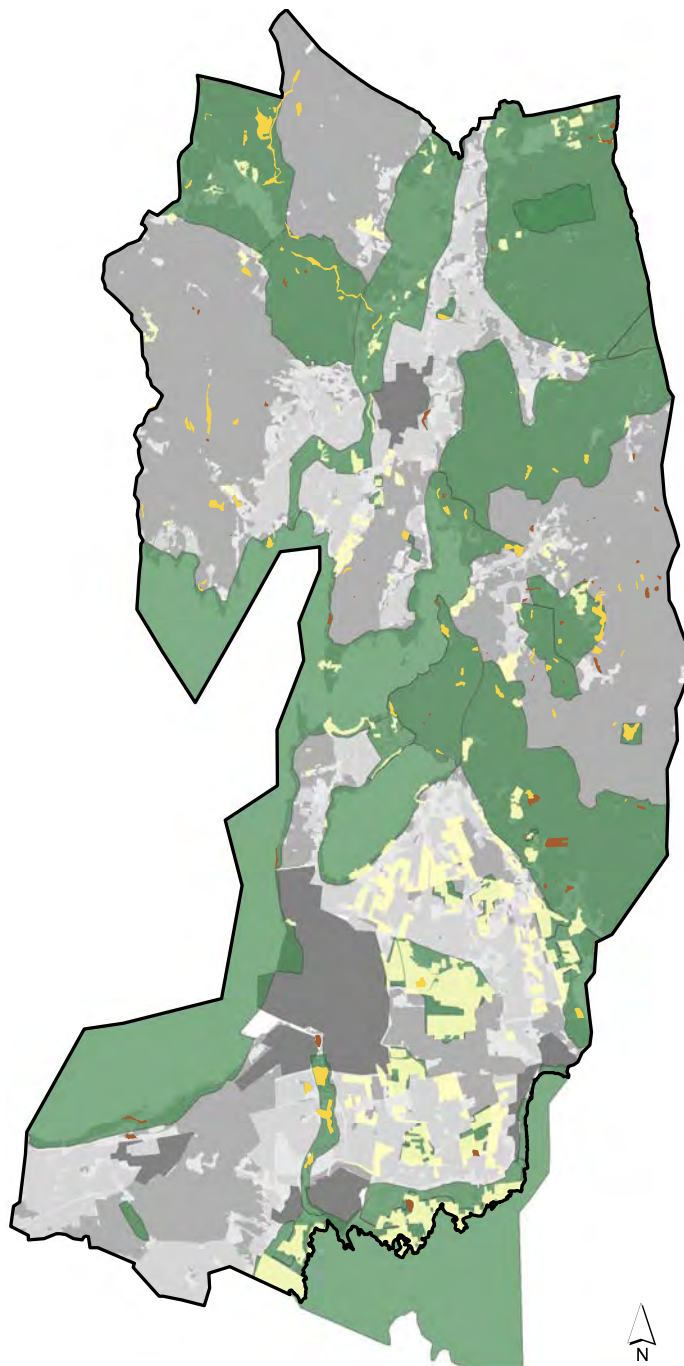
Ryssbergets skogslandskap i norr.



Godsets skogar i söder.

Karta; Naturvärden i landskapet

- Naturvärden, Skogsstyrelsen
- Nyckelbiotoper, Skogsstyrelsen
- Ängs- och hagmark, Jordbruksverket
- Värdefulla naturmiljöer, Länsstyrelsen
- Tätorter
- Skogsområden
- Öppen mark
- Öppen mark



Kulturvärden i landskapet

De olika topografiska, hydrologiska och geologiska förhållandena i kommunens olika delar, tillsammans med, bland annat, det historiska skeendet och omlandsinfluenser under olika perioder har gjort att kulturlandskapet i Bromölla kommun, liksom på många andra platser, är mycket varierat.

Kommunens norra del utgörs av två stora delar kuperat skogslandskap skilda åt av Holjeåns odlade dalgång. Inom skogsområdena finns flera partier odlingsytor i dalgångar och på platåer.

Även den södra delen består av två delar skilda åt av ett vattendrag. Ån är givetvis Skräbeån och landskapet på ömse sidor om ån domineras av odlingslandskap. Vattendraget ligger i gränsen mellan moränen i öster och sandjordar i väster vilket mycket tydligt påverkar kulturlandskapet. Den västra delen är en fortsättning av Kristianstadsslättens lätta jordar med idag stora fält och en historia av sandflykt. Här finns också ett stort parti med läplantering av fur för att binda sanden. Öster om Skräbeån visar kulturlandskapet mycket tydligt närvaron av sten i moränen. Skiftesreformerna resulterade i ett odlings- och beteslandskap inhägnat av stengårdsgårdar. Idag har flera delar planterats med fur.

Tätorterna har mycket olika historisk bakgrund. Nässum och Gualöv är gamla byar med medeltida ursprung och föregångare under järnåldern. Valje har järnvägen att tacka för sin tillkomst och både Bromölla och Nymölla får betraktas som bruksorter från sekelskiftet 1900 respektive 1960-talet.

Bedömningen av värdena i kulturmiljön varierar med tiden. Detta beror dels på den kunskap som finns tillgänglig, dels samhällets värderingar. Idag har vi genomgående svårt att värdera de nyligen gjorda avtrycken i kulturlandskapet på samma sätt som de

äldre. Exempelvis har 1950-talets bebyggelse ett helt annat värde idag än för 10-15 år sedan. Snart börjar vi nog omvärdera även 1970- och 1980-talens lämningar.

Bromölla kommun är också ett gott exempel på kunskapstillväxt inom kulturmiljösektorn. När det förra natur- och kulturmiljöprogrammet gjordes var drygt 100 fornlämningar kända i kommunen, idag är antalet över 900! Anledningen till denna stora ökning är en specialinventering, kallad Skog och Historia som utförts i samarbete mellan Skogsstyrelsen och Riksantikvarieämbetet. Inventeringen har enbart utförts i skogsmark och lämningar från både förhistorisk tid och historisk tid har registrerats. Den stora tillväxten av antalet kända lämningar ställer givetvis krav på nya bedömningar och avvägningar.









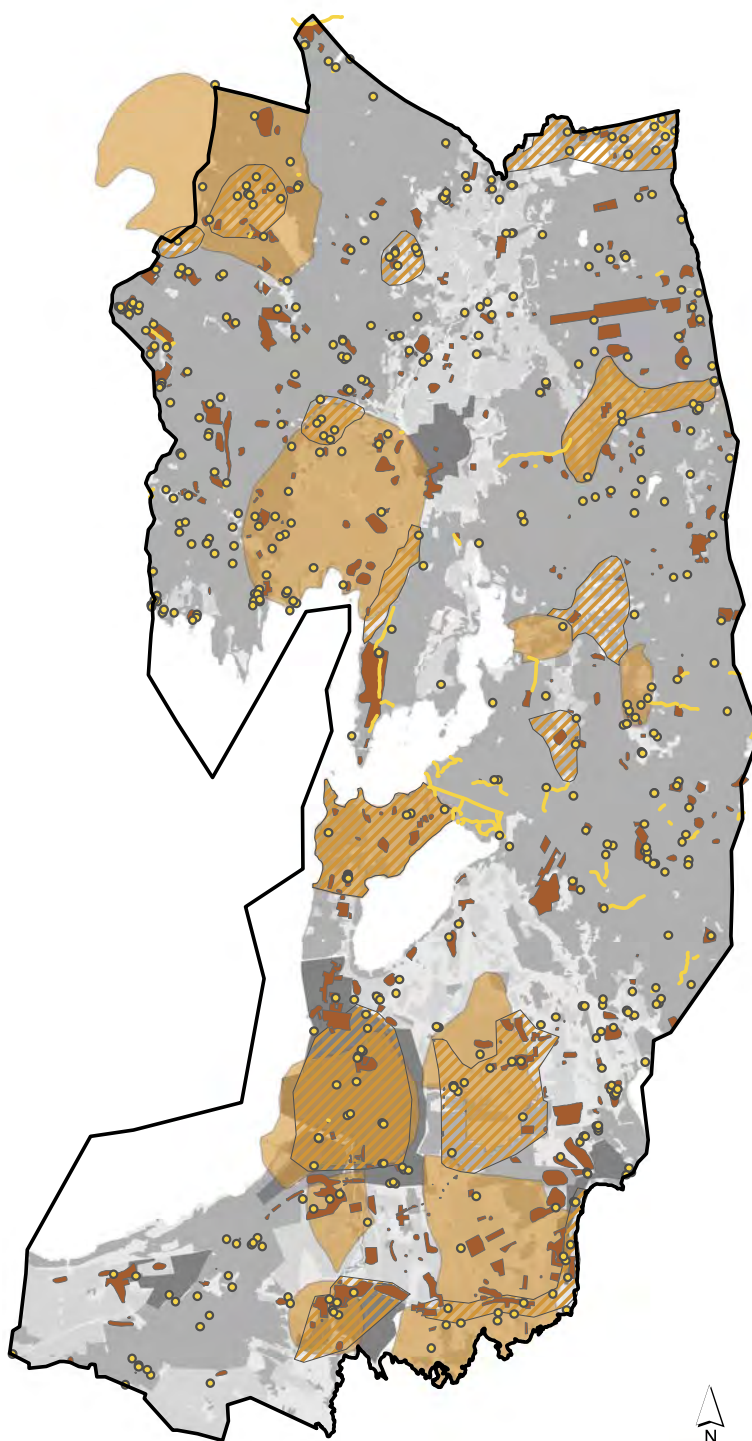
Utsikt över landskapet från Gudahagens fornlämningsplats.



Blistorp gravkapell i sänkan på Västanåberget.

Karta; Kulturvärden

-  Fornlämning punkt, Riksantikvarieämbetet
-  Fornlämning linje, Riksantikvarieämbetet
-  Fornlämning yta, Riksantikvarieämbetet
-  Nyinventerade Specialområden Kultur
-  Kulturvårdsprogram Länsstyrelsen
-  Tätorter



Rekreativsmöjligheter

Landskapet

Det har redan konstaterats att Bromölla kommun utgörs av stor andel gröna ytor samt besitter höga natur- och kulturvärden. Detta i kombination med det vetenskapligt bevisade faktum att grönområden anses ha en positiv effekt på människors välmående gör att förutsättningarna för rekreativsmöjligheter inom kommunen är osedvanligt goda.

Man finner en stor variation av naturtyper med en spännvidd mellan allt från skog, slätt, hav och sjö. Kusten är exempelvis en av kommunens många tillgångar med Skånes enda egentliga skärgård. Ivösjön med dess slående vackra vattenmiljöer. De stora homogena skogsområdena i norr utgör utmärkta strövområden. Landskapets topografi är också en positiv aspekt att ha i åtanke gällande kommunens rekreativsmöjligheter med en märkbar variation i höjdlid av landskapet med både berg och dalgångar. Landskapsbilden präglas i mångt och mycket av kulturhistoriskt intressanta platser vilket ger upphov till intressanta karaktärsområden.

Rekreativsmöjligheterna inom kommunen bygger till stor del på olika typer av naturupplevelser. Utpekade rekreativsleder blir viktiga, dels gällande närrekreation, dels för turism.

Gällande närrekreation i övrigt så har Bromölla en unik närhet till naturområden i det småskaliga bebyggelselandskapet. Gröna stråk leder till och från småorterna längs med vattendrag, parker och naturmarker. Viktigt för rekreativsmöjligheterna blir att skapa en lättillgänglighet i de gröna stråken samt att förbättra informationen gällande möjligheterna att ta sig ut i landskapet.

Vandringsleder

Bromölla Kommun har i stor utsträckning tagit fasta på detta genom identifieringen och utvecklandet av en rad rekreativsleder som erbjuder en stor variation gällande natur- och kulturupplevelser:

Edenryds kustled - "en frihetskänsla", längs med Hanöbuktens öppna kustlandskap.

Gustavsbergsleden - "en vildmarkskänsla", från Bromölla tätort upp mot Ryssberget.

Lilla Kungsleden "en storslagen känsla", med vackra slottsmiljöer och forsande vatten längs Skräbeåns sträckning.

Näsumaleden - "en historisk känsla", ett kulturpräglat landskap i kommunens norra kuperade delar.

Näsumaviksleden - "en tropisk känsla", med de frodiga vattenmiljöerna vid Näsumaviken.

Banvallen "en raka spåret känsla", cykelled mellan Sölvesborg och Olofström.

Holjeåleden "en tidlös känsla", paddlingsled mellan Ivösjön mot Östafors genom naturlika miljöer.

Smugglarrundan, ny cykelled i södra Bromölla

Skåneleden, där tre av åttio dagsetapper på sammanlagt 100 mil i Skåne leder genom Bromölla kommun.

Humleslingan, bilväg med sevärdheter och avstickare längs med Ivösjöbygden.

Upplevelsevärden









För beskrivning av rekreativsmöjligheter i specifika miljöer (objektsbeskrivning del D) så har en metod för identifiering av upplevelsevärden i landskapet använts. Denna metod har utvecklats sedan *Grönstrukturprogram för Bromölla kommun (2004)* och i det nya programmet fungerar dessa som ett verktyg för identifiering av kvalitativa rekreativsmiljöer i kommunen.

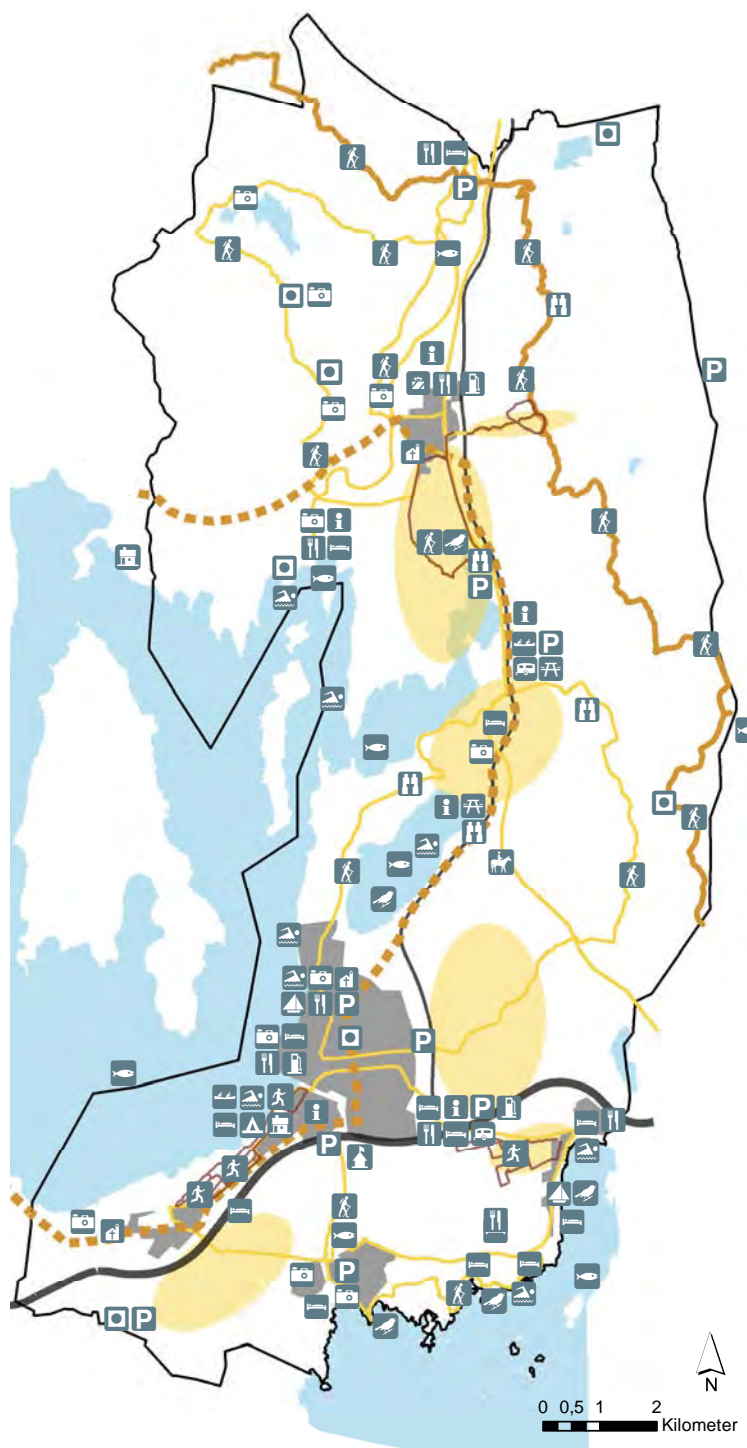
Upplevelsevärdena bygger ursprungligen på Patrik Grahn, vid Sveriges Lantbruksuniversitet, framtagande av Parkkaraktärer som bygger på forskning kring människans upplevelse av parker. Dessa parkkaraktärer har i sin tur utvecklats till ett verktyg för identifiering av upplevelsevärden i landskapet, av Stockholms Regionplane- och trafikkontor (2001). Värdena bygger övergripande på människors upplevelseönskemål och rekreativsbehov. Dessa önskemål tillskrivs sedan specifika egenskaper vilket leder fram till kriterier för fysiska platser eller områden, som i sin tur är identifierbara på karta.

Objekttyp	Objektbeskrivning	Upplevelsevärde	Önskemål	Kriterier	Platser/Områden
Skog	Skog	Skog	Skog	Skog	Skog
Grönstruktur	Grönstruktur	Grönstruktur	Grönstruktur	Grönstruktur	Grönstruktur
Rekreativsmiljö	Rekreativsmiljö	Rekreativsmiljö	Rekreativsmiljö	Rekreativsmiljö	Rekreativsmiljö
...

Se tabell med beskrivning av metoden för upplevelsevärden på följande uppslag.

Karta; Rekreativsmöjligheter

-  Aktiviteter i landskapet
-  Närrekreativsområde
-  Rekreativsled
-  Turistväg
-  Skåneleden
-  Motionsslingor
-  Tätort
-  Vatten



Beskrivning av metoden för upplevelsevärden

Källa: Regionplane- och Trafikkontor (2001) *Upplevelsevärden – Sociala kvaliteter i den regionala grönstrukturen*

Förväntningar	Miljöer där upplevelserna återfinns	Upplevelsevärde
“Urlik urnatur”, positiv ensamhet, frånvaro av andra människor, ljud och dofter, en trolsk mystik, spänning.	Barrskog, helst äldre granskog, med fallna träd och mossor. Urskog, vildmark. Dunkelt ljus och avsaknad av mänskliga spår så som stigar. Långt bort från städer och bebyggelse.	1. Orördhet och mystik
Träda in i en annan värld (i motsats till staden), frånvaro av större anläggningar, vägar och bebyggelse, lukter och dofter av skog, färger, -väder, vind, årstider. frånvaro av stadens ljus, känsla av stor skog som ej tar slut.	Både löv- och barrskog av varierad karaktär, med berg och sankmark. Stigar från djur, skräpfritt. Frisk luft med ljud och doft från skogen. Bäcker som porlar, grunda vattendrag. Visst avstånd från stad och bebyggelse.	2. Skogskänsla
Känsla av frihet genom långa utblickar och vida vyer, kontraster mellan olika områden t ex skog-åker, sjö-skog, stå vid en kant och se något annat.	Öppna platser, högt belägna platser, utkikspunkter, berg, sjöar, klippor, bryn och gläntor i skogen. Rofyllda plater.	3. Öppna landskap och rymd
Ökad förståelse för naturen, känsla av ursprunget (kretsloppet), Komma nära djur och växter, delaktighet och närhet till naturen, upptäckarglädje, nyfikenhet.	Innefattar lättillgängliga stora och små områden med varierad natur. Slingrande bäcker, kalhyggen, havsvikar, branter.	4. Variationsrikedom och naturpedagogik
En historisk förankring i hembygden, ökad kunskap om historien, vackra bebyggelsemiljöer med omgivningar, en levande odlingsbygd (bondgårdar och åkerbruk).	Äldre kulturlandskap och bebyggelsemiljöer med historisk anknytning och djup. Hagar med betande djur, jordbruksmark, öppna landskap. Torp, ruiner, äppelträd, kvarnar, lövträd.	5. Kulturhistoria och levande landskap
Frisk luft och sundhet, bada och sporta vid vatten, löpning, ridning, hög prestation och stor strapats, övervinna naturen, upptäckarglädje, nyfikenhet.	Leder och spår som är anlagda; motionsslingor, ridspår, cykelvägar. Vatten, bad, klippor.	6. Aktivitet och utmaning
Bekvämlighet med toaletter, utskänkning, värmestugor, god tillgång på varierande spår och leder (anlagdhet och längd), trygghet med spårade leder och skyltar, hög grad av anlagdhet.	Anlagda tillgängliga miljöer med god service, friluftss- och sportanläggningar, hållplatser, information.	7. Service och samvaro

Aktivitet	Störning	Parametrar
Ströva och promenera, avslappning, orientering, naturobservationer, undervisning.	Nedskräpning, buller, ljus och lukt, okänsligt skogsbruk, nedskräpning, avspärrat område, andra störande brukarkategorier.	Äldre skog, urskogskaraktär, låg bullernivå, 250 m från vägar och anläggningar.
Vandra, ströva, avslappning, orientering, plocka svamp, hajk, rida.	Buller, ljus och lukt, storskaligt och okänsligt skogsbruk, nedskräpning, avspärrat område, andra störande brukarkategorier.	Sammanhängande skogsområde, låg bullernivå, storlek och form, 250 m från vägar och anläggningar.
Avslappning, ströva, vandra, picknick, rida, orientering, vattenaktiviteter, skridskor, cykla.	Buller och lukt, stora "fula" anläggningar i landskapet, avspärrat område, nedskräpning, andra störande brukarkategorier.	Sjöar, utsiktsplatser, öppna landskap.
Naturobservationer, undervisning, studier, naturstig, mullelverksamhet, ströva, plocka svamp och blommor, utomhuspedagogik.	Nedskräpning av mark och vattendrag, storskaligt och okänsligt skogsbruk, buller och lukt, igenväxande naturbetesmarker, andra störande brukarkategorier	Artrikedom; ängs- och hagmarker, våtmarker, bryn och strandzoner, låg bullernivå, storlek och form, naturrum, naturstig.
Uppleva kulturhistoria, promenera, picknick, rida, cykla, kunskapsinhämtande, aktiv husdjurshållning.	Stora "fula" anläggningar i landskapet, okänslig exploatering, buller, bristande skötsel av bebyggelse och landskap.	Öppna kulturlandskap, kulturhistorisk bebyggelse, kulturhistoriska objekt.
Motionera, jogga, promenera, rida, klättra, skidor- och pulkaåkning, vattenaktiviteter, skridskor, cykla.	Dåligt underhåll av anläggningar och spår, nedskräpning av mark och vatten, andra störande brukarkategorier.	Spår, stigar, leder, friluftsgårdar, vattenanläggningar, sjöar, sportanläggningar.
Samvaro, förtäring, omklädning och hygien, informationshämtande, hyra utrustning, naturstig, barnverksamhet, grilla, promenad och motion.	Dåligt underhåll av anläggningar och spår, bristande information, dålig service (öppettider, allmänna kommunikationer).	Toaletter, omklädningsrum, servering, tillgänglighet, sportanläggningar, information, naturrum

Analys landskapsstrukturer

Syfte och Metod

För att öka förståelsen angående hur landskapet i Bromölla kommun upplevs och är strukturerat har en landskapsanalys genomförts baserad på en välkänd och frekvent använd metod utvecklad av Kevin Lynch i boken *The image of the city* (1960). Lynch menar att upplevelsen av en plats är kopplad till dess läsbarhet, hur människor kan förstå och ta in platsen. Läsbarheten baseras på elementen stråk, noder, distrikt, gränser och landmärken genom vilka vi människor skapar en mental bild av platsen och som enligt Lynch påverkar dess attraktivitet.

Syftet med den aktuella analysen är att lägga grunden till identifiering av fysiska strukturer, skala och komplexitet i landskapet samt hur landskapet verkar och upplevs. Utifrån denna analys blir det möjligt att på ett övergripande plan se till brister och utvecklingspotential i landskapet. Förutsättningar skapas för att identifiera vilka områden inom kommunen som blir mer eller mindre känsliga/tåliga för ingrepp i landskapet.

Analysen kompletterar redovisade regleringar och värden gällande natur-, kultur- och rekreation i landskapet och skapar förutsättningar för identifiering av landskapets faktiska strukturer samt dess koppling till specifika intressen.

I följande analyser har Lynchs analys-element tillämpats i en större landskapsskala för att få en närmare förståelse av landskapets strukturer, skala och orienterbarhet. Analysmetoden har delvis modifierats för att bättre passa aktuellt syfte och för en tydligare beskrivning av Bromöllas övergripande strukturer. Elementen benämns som följande; riktningar, noder, landmärken, landskapsrum och barriärer.

Riktningar

Riktningar är linjära element i landskapet som dels visar på visuella strukturer, dels på rörelsemönster och stråk. Dessa riktningar kan vara av naturgiven alternativt infrastrukturell sort och uppkommer exempelvis längs med skogskanter, höjdsträckningar, sjöar och vattendrag samt större vägar. Exempel på tydliga infrastrukturella riktningar inom Bromölla kommun är E22:an, järnvägen, väg 116 samt ett antal småvägar. Naturgivna riktningar kan i sin tur delas in i två kategorier; vattendrag och vegetationselement. Storskaliga naturgivna riktningar inom kommunen är Ryssberget och Västanåbergets sträckningar i nord-sydlig riktning där vegetationsgränsen sammanfaller med höjdsträckningarna, sandskogen vid Gualöv, Holjeån, Skräbeån, Ivö- och levräsjöns sträckningar samt kustlinjen utmed Hanöbukten.






Noder

Noder eller knutpunkter uppstår vid mötesplatser och strategiska lägen. Även i korsande stråk och riktningar, främst infrastrukturella, kan noder uppstå. I befintlig analyskala utgör tätorterna i Bromölla kommun tydliga noder.

Landmärken

Landmärken kan beskrivas som element i landskapet med en så stark karaktär att de utgör betydelsefulla referenspunkter för orienterbarheten. Ofta är de synliga på långt avstånd och kan utgöras dels av naturliga formationer, dels byggda element. Bergsmassiven i kommunens norra del är exempel på naturliga formationer som utgör tydliga landmärken i landskapet. Även sjöar och hav kan utgöra landmärken som ökar orienterbarheten. Till byggda landmärken hör kommunens tätorter med högra byggnader som exempelvis kyrkor. Ett tydligt exempel på detta är Näsums kyrka som sticker upp på den relativt flacka slätten. Andra tydliga landmärken är vindkraftverk vilket kommunen har en avsaknad av. Däremot är vindkraftverk synliga i bland annat Kristianstad kommuns norra delar från Bromölla sett. En hög mastbyggnation på Ryssbergets sluttning i höjd med Näsум utgör också en tydlig referenspunkt i landskapet.

Analyskarta; riktningar, landmärken, noder

-  Infrastrukturella riktningar
-  Naturgivna riktningar - vatten
-  Naturgivna riktningar - vegetation
-  Noder
-  Landmärken





Landskapsrum

Olika element i landskapet kan ge upphov till visuella eller fysiska avgränsningar. Exempel på gränsbildande företeelser är vegetation, vattendrag, höjdsträckningar, infrastruktur eller bebyggelse. Rumsbildningar och landskapsrum uppstår när dessa "väggbildande" element omger och definierar en mer eller mindre öppen yta. Vattendrag och infrastruktur kan ha en barriärverkan och avgränsa landskapet men behöver nödvändigtvis inte ha en rumsbildande funktion. Ibland kan denna typ av element dock ge upphov till genomsläppliga avgränsningar.

I Bromölla kommun skapar Ryssbergets västliga sluttning och Västånåbergets östliga kant en starkt rumslig och storskalig avgränsning mot anslutande landskap (mosaiklandskapet i Sibbarpsdalen samt i sluttningen mot Siesjön, Håkanryd-Grödbby. Det samma gäller de större sjöarna Ivösjön, Levrasjön samt kustlinjen mot havet.

Utöver dessa storskaliga givna landskapsrumsbildningar sker också en rumsindelning på lägre skalnivå. Generellt sett blir dessa landskapsrum större ju längre söderut i kommunen man kommer. I de norra skogsbeväskade höjderna är rumsligheterna mycket små, mestadels i form av insprängda betesmarker och odlingsmark. Här blir "rummen" mindre pga det kuperade landskapet samt den täta vegetationen. Söderut, kopplat till den flacka Kristianstadslätten, skapas mindre rum av vegetationsridåer, mindre nivåskillnader, stengården och andra typer av avgränsningar, samt bebyggelse.

Analyskarta; landskapsrum

- Slutna gränser; landskapsrum
- - - - - Genomsläppliga gränser; landskapsrum

Barriärer

Barriärer kan beskrivas som linjära element eller större sammanhängande ytor i landskapet som kan ses som en gräns mellan olika områden. Barriärer är gränser som upplevs svåra att komma förbi och kan i vissa fall även fungera som stråk; en motorväg kan t.ex. både fungera som ett stråk och en barriär.

I Bromölla sträcker sig E22:an genom kommunens södra del parallellt med järnvägen, vilka båda skapar starka fysiska och visuella barriärer i landskapet. Även väg 116, som sträcker sig i nord-sydlig riktning, skapar en uppdelning av landskapet.

Större arealer av jordbruksmark med avsaknad av vägar får också en barriärsverkan, vilket leder till en fysisk tillgänglighetsbrist inom områdena. Andra naturliga riktningar som skär av landskapet är Holjeån och Skräbeån som sträcker sig i nord-sydlig riktning genom kommunen. Dessa får inte bara en barriärsfunktion utan utgör dessutom positiva riktningar och stråk i landskapet. De stora homogena skogshöjderna i nordost och nordväst bidrar till en stark rumsbildning i landskapet men utgör som helhet också en barriär i landskapet med en otydlig överblick och orienterbarhet inom områdena.

Analyskarta; barriärer

-  Större bilväg
-  Järnväg
-  Vattnelement
-  Tillgänglighetsbrist område
-  Tillgänglighetsbrist bilväg



Landskapsindelning

Genom indelningen av kommunen beskrivs förekommande landskaps- och kulturtyper i Bromölla kommun. Denna indelning har sin grund i områden som kan beskrivas som likartade med en mer eller mindre tydlig avgränsning mot omgivande landskap. Med indelningen av *Landskapstyper* åsyftas i första hand inte den biologiska aspekten inom de identifierade områdena, utan snarare den landskapsbildsmässiga upplevelsen av landskapet samt i viss utsträckning även känsliga naturvärden. *Kulturtyper* bygger i sin tur på en indelning gjord efter specifikt kulturpräglade karaktärer i landskapet.

Syftet med klassificeringen av olika områden inom kommunen gällande natur och kultur är att visa upplevelse- och värdemässiga skillnader i landskapet och utifrån detta kunna dra slutsatser gällande utvecklingspotential för områdena. Känsligheten/tåligheten mot ingrepp inom de olika landskapstyperna varierar avsevärt. Men känslighet menas hur sårbara specifika värden blir vid ingrepp

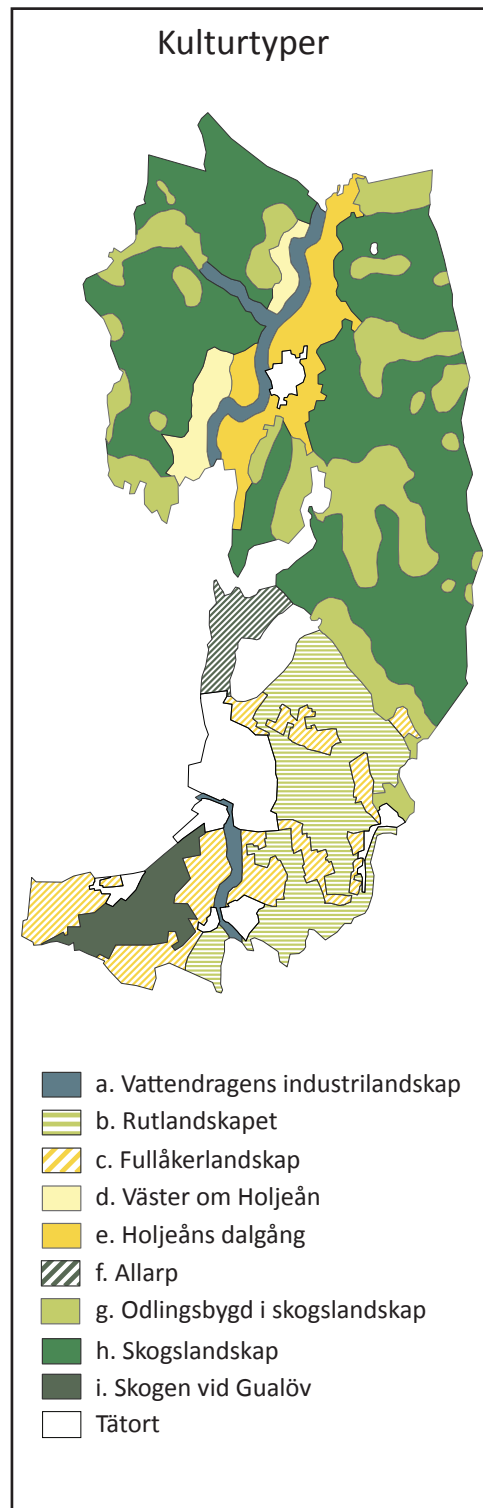
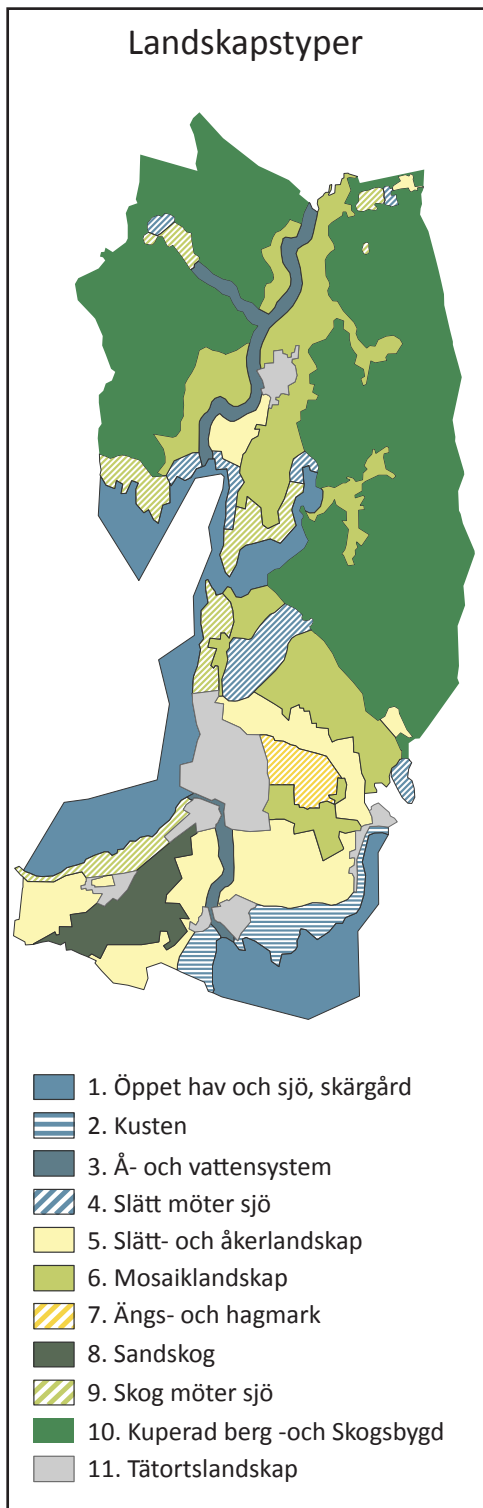
inom ett område eller en landskapstyp. Tålighet kan i sin tur beskrivas som områdets kapacitet att stå emot förändringar utan att dess specifika särdrag påverkas negativt.

Indelning och analys av landskapets karaktärer för natur och kultur har gjorts separat men då natur- och kulturlandskapets utveckling mycket tydligt gått hand i hand inom kommunen blir det viktigt att ta hänsyn till båda aspekterna vid utveckling eller exploatering av landskapet.

Beskrivningarna syftar till att ge en allmän beskrivning av landskapets karaktärer. Dessa utgör en plattform för vidare utveckling av naturvård, biologisk mångfald, naturturism, kulturvård och exploatering inom kommunen. När det gäller specifika områden som tidigare inventerats eller fått skydd beskrivs dessa i den senare objekt delen, del D.



Mosaiklandskap öster om Grödbby.

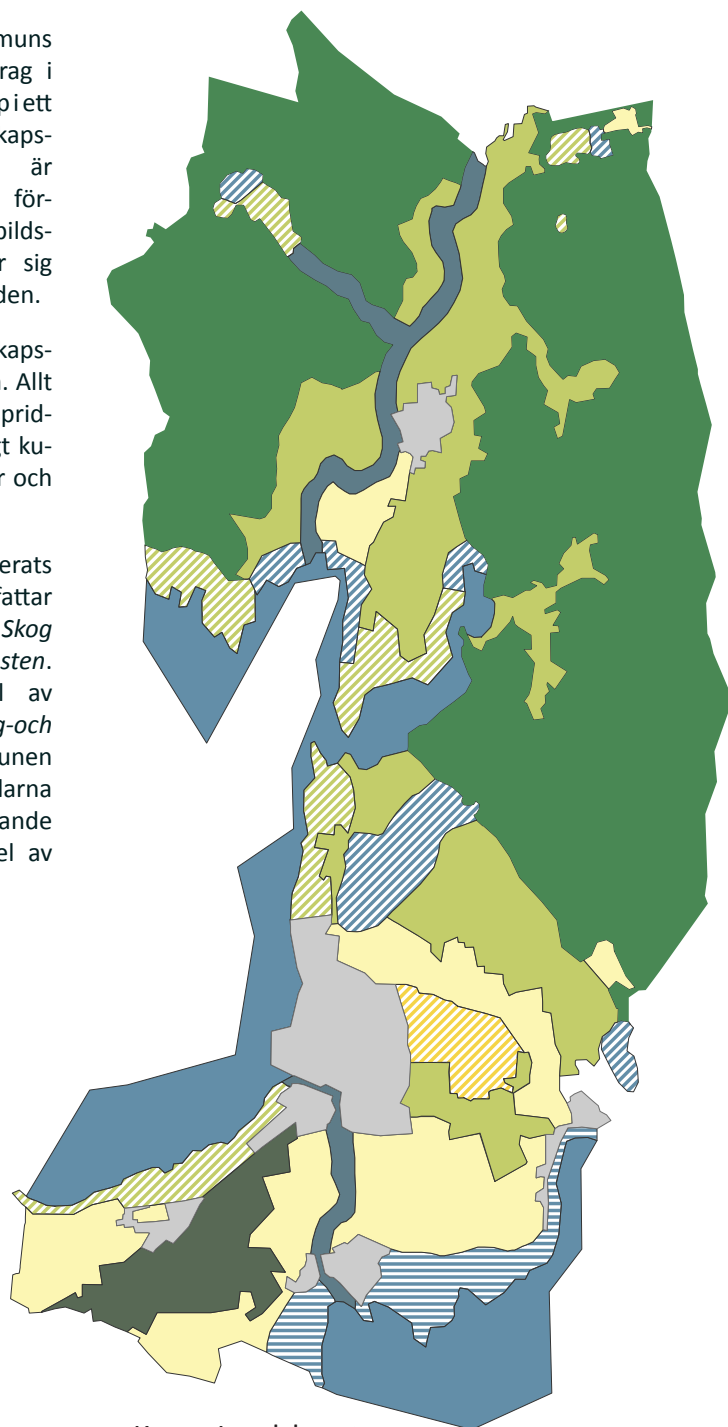


Landskapstyper

Med utgångspunkt i Bromölla kommuns strukturella uppbyggnad och särdrag i landskapet har kommunen delats upp i ett antal delområden, så kallade landskapstyper. Dessa landskapstyper är uppdelade utifrån naturliga förutsättningar samt landskapsbildskaraktäristiska drag och utmärker sig från varandra och omgivande områden.

Ett förhållandevis stort antal landskapstyper ryms inom Bromölla kommun. Allt från variationsrika vattenmiljöer utspridda över hela kommunen, till kraftigt kuperat berg- och skogslandskap i norr och flacka slättområden i söder.

Elva olika landskapstyper har definierats inom kommunen, vilka bl.a. innefattar *Kuperad berg- och skogsbygd*, *Skog möter sjö*, *Mosaiklandskap* och *Kusten*. Kommunen består till stor del av landskapstypen *Kuperad berg- och skogsbygd*, hela 55% av kommunen består av skogsmark. I de södra delarna består landskapet av mycket varierande karaktärer och består till stor del av slättbygd och kustlandskap.



Karta; Landskapstyper

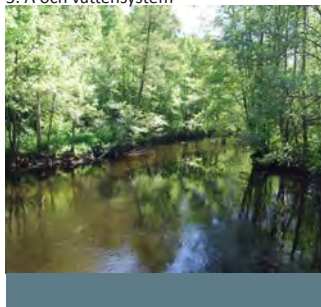
1 Öppet hav och sjö, skärgård



2. Kusten, Foto: Tobias Delfin



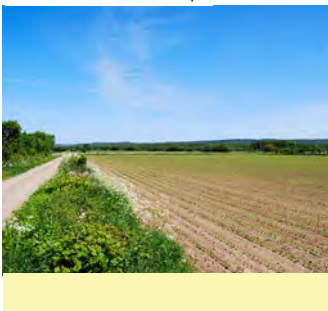
3. Å och vattensystem



4.Slätt möter sjö



5. Slätt- och åkerlandskap



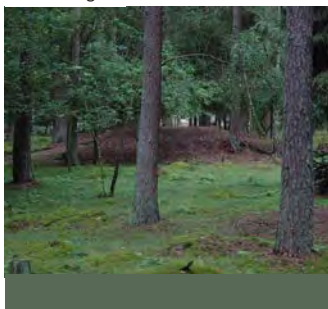
6. Mosaiklandskap



7. Ängs- och hagmark



8. Sandskog



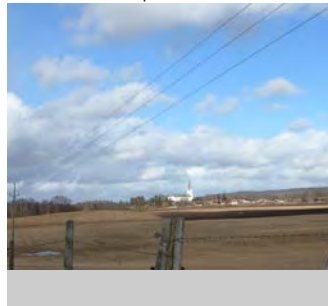
9. Skog möter sjö



10. Kuperad berg- och skogsbygd



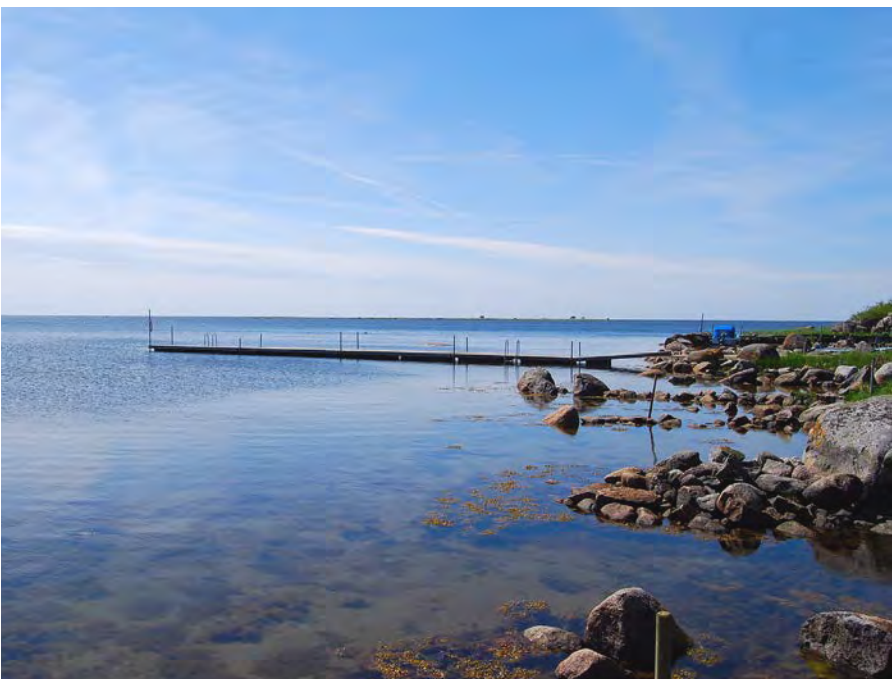
11. Tätortslandskapet



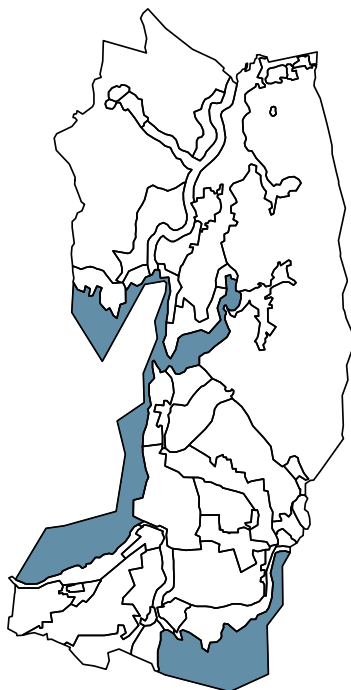
Foton från de elva olika landskapstyperna som visar områdets generella karaktär och landskapsbild. Färgmarkeringen under bilderna hänvisar till områdena markerade i kartan på föregående sida.

Legend till karta; Landskapstyper

1. Öppet hav och sjö, skärgård



Edenryds badplats.



Landskapstypen är identifierbar utmed kustlinjen mot Hanöbukten samt den större Ivösjön. Öppet hav och sjö samt skärgård innefattar höga natur- och rekreationsvärden och karaktäriseras av visuellt långa siktlinjer i öppna, storskaliga, men ändå väldefinierade miljöer. Både kustlinjen mot Hanöbukten samt Ivösjön har med sina vattenmassor en påfallande öppenhet men omges ändå av landmassor i princip alla väderstreck vilket bidrar till en starkt rumsbildande känsla inom områdena. Skärgårdsområdet med sina öar och småholmar belägna utanför Bromöllas kust, som utgör viktiga häckningslokaler för fåglar, bidrar ytterligare till rumsbildningen i den vidsträckta havsmiljön. Landskapstypen berörs av ett antal restriktioner så som riksintressen, natura 2000, strandskydd samt landskapsbildsskydd.

Känslighet/tålighet: Landskapsbilden inom karaktären är visuellt sett mycket känslig och den identifierade öppenheten blir otillåtna av alltför stora ingrepp i miljön, som exempelvis vindkraftsutveckling. Karaktären innefattar också i stor utsträckning specifika känsliga naturvärden, exempelvis häckningslokal för fåglar, som hotas av en alltför intensiv mänsklig påverkningsgrad i form av friluftsliv eller annan exponering. Vid eventuella ingrepp och utveckling av landskapskaraktären öppet hav, sjö och skärgård, blir därför en kanalisering av mänsklig aktivitet mycket viktigt. Utöver natur- och landskapsbildsperspektivet så finner man också en tydligt kulturpräglad känslighet kopplad till landskapstypen vilket är viktigt att ha i åtanke vid eventuell exploatering. Det finns en stor mening i att bevara denna karaktär för vilket det bland annat krävs en hög underhållsgrad samt tydliga restriktioner angående vilka typer av ingrepp som är tillåtna.

2. Kusten

Kännetecknen för landskapstypen är flack moränkust med renspolade stenblock i bränningzonen, som in mot land främst ansluter till stora öppna artrika strandängar, blockrika betesmarker avgränsade med vällagda stengärderna samt bebyggelse (orterna Nymölla, Edenryd och Valje). Karaktären för landskapstypen kan beskrivas som förhållandevis öppen och storskalig, med siktlinjer och vyer som förstärks av de långa stengärderna. Naturtypen besitter dock samtidigt en komplex detaljrikedom med bland annat ridåer av träd och buskage, gränsbildande småvägar och "väggar" av bebyggelse som bryter av i landskapsbilden. Samtidigt som de långa stengärderna förstärker de vidsträckta vyerna, så har de en tydligt avgränsande verkan. Man finner även ett fåtal inslag av mer ordnade miljöer som exempelvis Edenryd badplats, Edenryd kustled samt hamnen söder om Valje. Landskapstypen omfattas av ett flertal styrmedel och regleringar, som exempelvis riksintresse, natura 2000, strandskydd och landskapsbildsskydd.

Känslighet/tålighet: Landskapstypen är av stort intresse för rekreation och turism med attraktiva miljöer och höga natur- och kulturvärden. Natur- och kulturvärdena har dock en påtagligt känslig prägel vilket blir mycket viktigt att ta hänsyn till vid eventuella ingrepp i området. Landskapstypen omfattas dessutom av tunga regleringar, kopplat till dessa värden, vilka måste beaktas vid eventuell exploatering. Negativ inverkan och slitage av miljöer kan begränsas genom kanalisering av mänskliga aktiviteter genom exempelvis utmärkta badplatser och stigsystem, vilket redan förekommer i viss utsträckning. Öppenheten inom landskapstypen gör exploatering väl synlig, då den sällan avskärmas av vegetation och inte alls av topografi. Detta medför en känslighet för storskaliga ingrepp i landskapet. Öppenheten till trots, så kan den fysiska tillgängligheten inom landskapstypen upplevas som bristfällig.

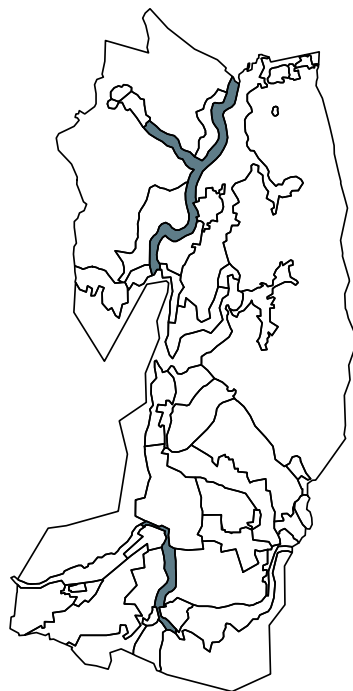


Kustlinjen vid Edenryd. Foto: Tobias Delfin.





Holjeån norr om Näsum.



3. Å och vattensystem

Kommunen ligger inom Skräbeåns och Holjeåns avrinningsområden. Från Blistorpssjön på Västånåberget rinner i sin tur Lillån. Flödes hastigheten på vattendragen är av varierande karaktär, både hög och låg, och landskapstypen skiljer sig delvis åt mellan den norra och södra delen av kommunen. Vattensystemen i de södra delarna omges av ett öppet, flackt, odlings- och beteslandskap med strandskogar av främst ek, alm och al. Vattensystemen i de norra delarna omges av ett backigt och mer omväxlande mosaiklandskap, med inslag av aldungar, kärr och betesmarker. Som helhet erbjuder vattensystemen inom hela kommunen tilltalande vyer, perspektiv och överraskningsmoment i landskapsbilden. På vissa platser smälter dock vattensystemen visuellt samman med det angränsande landskapet på grund av de öppna och storskaliga omgivningarna. Ibland tycks vattensystemen också bli svåråtkomliga bakom ridåer av vegetation. Bebyggelse kopplat till denna typ av områden är gles med undantag där tätorter genomskärs. Ett visst inslag av korsande vägar förekommer. Intressen som styr inom naturtypen är riksintresse, natura 2000 och strandskydd.

Känslighet/tålighet: Vattensystemen inom kommunen har höga natur-, rekreations- och landskapsbildsmässiga värden. De är ofta känsliga för en alltför hög exploateringsgrad ur natursynvinkel, men blir ändå mycket viktiga gällande tillgänglighetsförändringar av kvalitativa rekreationsstråk. Skalan på vattendragen i sig är stor då de sträcker sig genom i princip hela kommunen från norr till syd, men besitter ändå med en hög detaljrikedom och komplexitet. Gränzonerna mellan själva vattendragen och omgivande landskap kan tänkas vara mer tåliga ur exploateringssynpunkt än själva ådalarna i sig. Vattensystem med endast ett fåtal övergångar fungerar många gånger som både en visuell och fysisk barriär i landskapet, något som är påtagligt inom den aktuella landskapstypen.

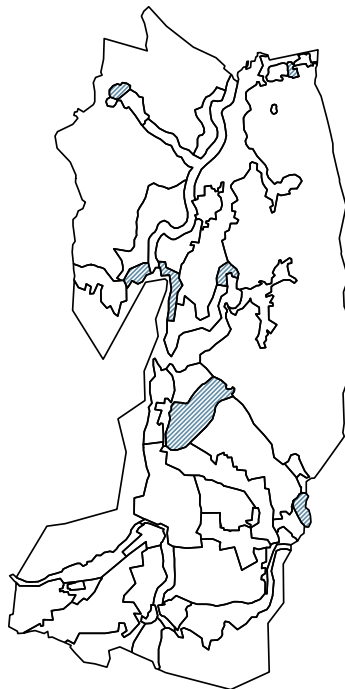
4.Slätt möter sjö

Flacka åker-, ängs-och betesmarker möter sjölandskap med delvis täta vassbälten och ett artrikt fågelliv. De zoologiska och botaniska värdena är höga inom landskapstypen med en stor artrikedom. Tack vare de öppna vattenytorna med omgivande slätt erbjuder landskapstypen långa och visuellt tilltalande siktlinjer och perspektiv. Avgränsningar som staket och stengården förstärker bitvis dessa siktlinjer inom landskapstypen, samtidigt ger de upphov till en viss barriärverkan och avgränsning av det sammanhängande landskapet. Även vegetationsridåer får en bitvis avgränsande funktion. De öppna slätt- och vattenytorna i kombination med de avgränsande elementen i landskapet ger upphov till väldefinierade landskapsrum, främst när man befinner sig inom karaktären. Vattenytorna och landskapsrummen som bildas är dock inte alltid märkbara på avstånd då de delvis döljs av vegetationsridåer. Komplexiteten inom denna typ av miljö kan beskrivas som medelhög, särskilt i gränzonen mellan land och vatten. Inom kommunen är naturtypen applicerbar på Siesjön, Levräsjön, Blistorpssjön, Rammsjön och vissa delar av Ivösjön.

Känslighet/tålighet: Denna typ av sjölandskap visar bitvis upp brister gällande tillgängligheten för rörligt friluftsliv med en relativt stor andel otillgänglig mark. Otillgängligheten kan bero på förekomst av privat mark, allmänt bristande framkomlighet alternativt bevarandet av känsliga naturvärden, vilket blir mycket viktigt att ha i åtanke vid eventuell exploatering. Önskvärt är dock att denna typ av miljö i högre grad kan tillgängliggöras för rekreationssyften. Landskapsbildmässigt blir landskapstypen känslig för påverkan och ingrepp på grund av dess flacka karaktär. Avgränsande element inom typen är småskaliga och kan därför inte stå sig mot större ingrepp som exempelvis vindkraftverk kan utgöra.

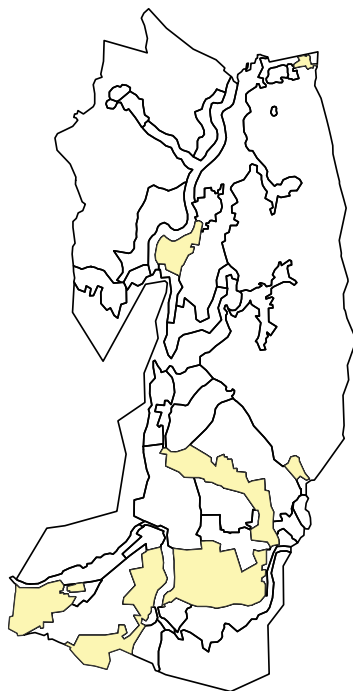


Ivösjöns norra spets.





Slättlandskap sydöst om Gröby.



5. Slätt- och åkerlandskap

Ungefär vid Skräbeåns dalgång går gränsen mellan den karaktäristiska Kristianstadslätten och det mer backiga, skogsbeklädda Blekingelandskapet. Sydväst, öster samt nordost om Skräbeån är slätt och åkerlandskapet inom kommunen som allra mest påtagligt. Här är terrängen flack och till stor del uppodlad, med undantag för kustlinjen ut mot Hanöbukten och Ivösjön samt en större sandskogsplantering. Uppodlad åkermark återfinns också i de mellersta delarna av kommunen, precis norr om Ivösjön. Här är marken dock inte lika flack utan märkbart mer kuperad. Landskapstypen är storskalig och komplexiteten ofta låg. Flacka odlingsmarker avbryts bitvis av träd- och buskridåer, infrastruktur, ensamma gårdar utspridda i landskapet samt tätare bebyggelse (Bromölla, Gualöv och Nymölla). Siktlinjerna inom landskapstypen är oftast långa men erbjuder inte några större upplevelsevärden.

Känslighet/tålighet: Landskapstypen omfattas av jämförelsevis få styrande intressen gällande natur, kultur och rekreation. Uppodlat slättlandskap utgör på grund av dess otillgänglighet en tydlig barriär i landskapet som dels kan motverka rekreations- och friluftaktiviteter, dels spridningsmöjligheter för djur och växtliv. Barriäreffekten kan exempelvis motverkas med inslag av beträdor eller väl uttänkta gröna länkar inom naturtypen. Med karaktären finns förknippat relativt få bevarandebestånd. Storskaligheten och den låga komplexiteten gör karaktären visuellt förlåtande och tålig för motsvarande storskaliga ingrepp som exempelvis vindkraftsutveckling kan utgöra. Viktigt att ha i åtanke är dock att öppenheten gör ingreppen väl synliga då de sällan avskämmas av topografi eller större vegetationsstrukturer.

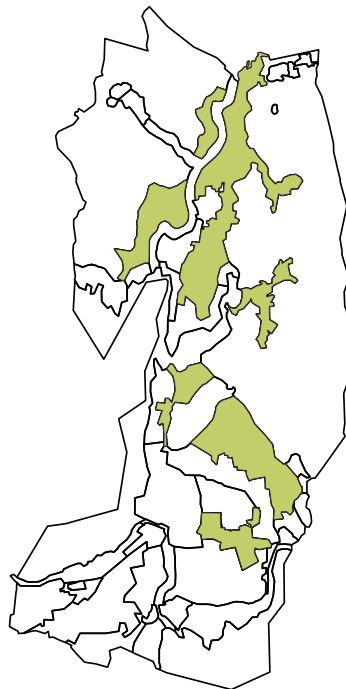
6. Mosaiklandskap

Landskapstypen mosaiklandskap inom Bromölla Kommun kan beskrivas som innehållsrik, komplex, småskalig och mer eller mindre kuperad. Ängs- och betesmarker med vällagda stengärden som delar in landskapet och öppen odlingsmark varvas med busk- och skogssidåer, skogspartier på sluttningar, små vattendrag, gles bebyggelse, bystrukturer och vägar. Landskapstypen är förekommande i sluttningen sydväst om Ryssberget samt i dalgången mellan Ryss- och Västanåberget. Landskapsbilden inom typen är mycket intressant med småskaliga strukturer, hög komplexitet och visuellt tilltalande perspektiv. Landskapstypen utgörs av många olika värden och rekreativvärde blir särskilt intressant. Bitvis berörs delområden inom landskapstypen för regleringar, dock berörs karaktären inte som helhet av några specifika restriktioner.

Känslighet/tålighet: Tillgången till vägar, stigar och gränser som delar in de mindre landskapsrummen gör landskapstypen tillgänglig och därmed socialt viktig för ett rörligt friluftsliv. Landskapsbildmässigt finner man också stora bevarandevärden. Landskapstypen kan vara känslig för alltför stora ingrepp då det bryter upp och kan störa känslan av småskalighet. Samtidigt är mosaiklandskapet förhållandevis okänsligt mot förändrad markanvändning, då det är denna bilden av landskapstypen bygger på. Vad som blir viktigt är att matcha skalan i landskapet med eventuell exploatering.



Mosaiklandskap öster om Grodby.

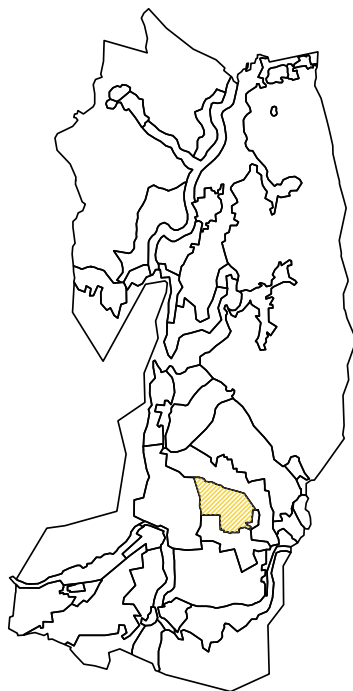


7. Ängs- och hagmark



Brantahallar.

I den södra delen av kommunen finner man vidsträckta flacka strandängar med odlingsrösen, fägator och välbevarade stengården. I norra delen av kommunen finner man främst inslag av ängs-, och betesmark invävda i andra landskapstyper som exempelvis sluttningar på Västanåberget, omgivet av kuperad skogsterräng. Den specifika landskapstypen ängs- och hagmark återfinns dock endast vid områdena Brantahallar-Grödbby inom kommunen som större sammanhängande område. Floran och faunan inom denna landskapstyp är stundtals mycket rik men också högst beroende av hävd för bevarande av karaktären. Karaktären erbjuder vackra vyer och perspektiv med väldefinierade följbara linjer i landskapet. Rumsligheten och skalan inom landskapstypen är dock relativt liten, med både visuellt och fysiskt avgränsande vegetationsridåer, stengården, grusvägar och någon enstaka större bilväg. Ängs- och hagmarkerna omfattas av riksintresse för naturvård.



Känslighet/tålighet: Natur- och kulturvärdena inom den specifika landskapstypen går hand i hand och viktigt blir därför att se till helheten vid eventuella ingrepp. Visuellt sett kan landskapstypen tänkas vara tålig, mycket tack vare förlåtande vegetationsridåer och avgränsande stengården. Natur-, kultur och landskapsbildsmässigt sett bör man vara extremt varsam med den här typen av sparsamt förekommande och känsliga landskap. Moderna och storskaliga ingrepp kan få förödande konsekvenser för uppfattningen av den karaktäristiska miljön. Landskapstypen är viktig för det rörliga friluftslivet och bör lämnas fritt från störmoment. Viktigt gällande rekreativitet inom karaktären blir en kanalisering av mänsklig rörelse och aktivitet för att minimera slitaget på värdefulla naturmiljöer.

8. Sandskog

Landskapstypen finner man endast inom kommunens sydvästra delar omgiven av flack slätt och åkermark. Marken är mager och bevuxen med tallskog med tillhörande, för platsen specialiserad, flora som exempelvis linnea, klockkljung och lingon. Naturtypen ger ett relativt storskaligt och homogent intryck och erbjuder en låg grad av komplexitet i landskapet. Ett avbrott i den flacka tallskogsplanteringen blir dock sanddynen "Pestbacken" som höjer sig 5-10 meter högt över omgivande mark utmed en sträcka på cirka 600 meter. Då sanddynen dels omges av högt uppväxt tallskog, dels är beklädd med den samma, så döljs höjdskillnaden bakom ridåer av tallskog. Gränzonen mot slätten blir mycket distinkt vid den här typen av sand- och tallskog vilket blir ett för naturtypen karaktäristiskt drag. Sandskogen i sig omfattas inte av några nämnvärda regleringar, däremot klassificeras Pestbacken som objekt inom naturtypen som naturreservat.

Känslighet/tålighet: Landskapstypen innefattar vissa naturvärden och är viktigt ur friluftsperspektiv. Typen är relativt tålig, dels mot mänsklig påverkan men också för storskalig exploatering. Tallskogen har en avskärmande effekt samtidigt som det stora homogena skogsområdet kan matcha större ingrepp.



Pestbacken söder om Gualöv.

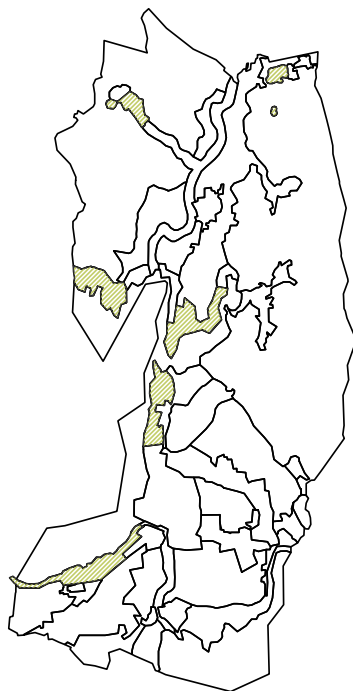


9. Skog möter sjö



Badplats vid Strandängsvägen, vy söderut mot Gualövs strandskog.

Landskapstypen med skogsbeklädda ytor som möter sjölandskapet återfinns främst längs med Ivösjöns kustlinje, men också uppe på de skogsbeklädda höjderna i norr vid Blistorp, Lillesjö och Rammsjön. Exempelvis Lillesjön är omgiven av magra hedbokskogar med tjocka boklövsmattor på marken, Ivösjön kantas av strandskogar och Blistorpsjön omges av omfattande bokskogar på sluttningarna mot Västånåberget. Mikrotopografin inom denna landskapstyp är bitvis varierande, i synnerhet på höjderna i norr, vilket ger upphov till intressanta miljöer med höga rekreationsvärden. Landskapstypen kan också uppfattas som storskalig och homogen men trots detta rymmer en påtaglig småskalig komplexitet inom karaktären. De öppna vattenytorna i kontrast till de omslutande skogsbygderna ger upphov till väldefinierade och tilltalande landskapsrum med ett högt rekreationsvärde.



Känslighet/tålighet: Denna landskapstyp är av stort värde för det rörliga friluftslivet och är tålig mot mänsklig påverkan. Karaktären kan också anses vara visuellt tålig mot exploatering då ingrepp döljs av den täta vegetationen. Detta gäller i synnerhet låg bebyggelse eller infrastrukturutveckling och inte i lika stor utsträckning vertikala ingrepp som exempelvis vindkraftsetablering kan utgöra. Samtidigt skulle storskalig etablering i de förhållandevis små områdena sänka upplevelsevärdet av landskapstypen betydligt. Karaktären tjänar på att bevaras vild men är samtidigt i behov av tydligaregörande gällande orienterbarheten. Tillgängligheten kan ifrågasättas och väggar med grönska skulle på mindre områden kunna öppnas upp för att skapa spännande utblickar mot anslutande sjöområden.

10. Kuperad berg- och skogsbygd

Kommunen består till ca 55 % av skogsmark varav huvuddelen återfinns i norr och öster. De norra delarna flankeras av Ryssberget och Västånåberget med dramatisk kuperad terräng, blockrik morän och omfattande hedbokskogar. I övrigt visar den kuperade skogsbygden upp varierade naturmiljöer, med inslag av planterad gran samt i övergångszoner skogstyper innehållandes al, björk, avenbok, ek, ask, asp och sälg. Skogen avbryts i vissa fall av öppna inslag så som sjöar och vattendrag eller ängs- och hagmark. Landskapstypen uppfattas alltså som mycket storskalig och homogen men karaktäriseras ändå av komplex topografi med insprängda småskaliga landskapsrum. Bebyggelsen inom denna karaktär är mycket gles och styrande intressen utgörs främst av riksintresse för friluftsliv men bitvis även naturvård.



Norra Ryssbergets kuperade skogsmarker.

Känslighet/tålighet: Landskapstypen omfattas av höga värden gällande både natur och rekreation med en stor variation av särpräglade biotoper, tilltalande landskapsbild och utblickar. Den markanta höjdskillnaden på de skogsbeklädda bergen fungerar som riktmärke och ökar orienterbarheten i landskapet. Den visuella tåligheten för storskaliga ingrepp kan sägas vara förhållandevis hög då ingrepp i stor utsträckning döljs av vegetation och topografi, alternativt vägs upp av den homogena storskaligheten i området. Gränzonerna mellan slätt och kuperad skogsbygd bör man vara varsam med och kan anses vara känsliga och oförlåtande mot ingrepp visuellt sett.



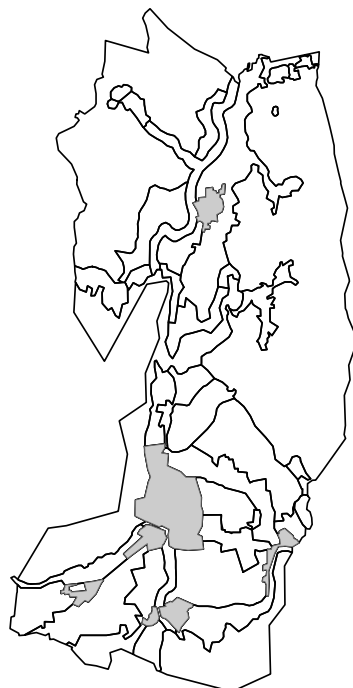
11. Tätortslandskapet



Näsums kyrka och samhälle sett från Gudahagens upphöjda plåtå.

Tätbebyggelsen inom kommunen är koncentrerad till främst två områden, Bromölla och Näsrum. Tätare bebyggelse förekommer även inom orterna/byarna Gualöv, Nymölla, Edenryd, Valje samt Håkanryd. Gemensamt för alla dessa orter med mer eller mindre tät bebyggelse är att de är byggda på och direkt omges av relativt flack mark. Omgivande naturtyper utgörs uteslutande av åkermark, ängs- och betesmark och eventuellt vissa skogspartier. All tätortsbebyggelse är dessutom kopplad till något vattendrag inom kommunen, vare sig det är åar, sjö eller hav.

Känslighet/tålighet: Tätortslandskapet inom kommunen uppfattas inte som visuellt störande då bebyggelsen endast utgörs av lägre villor och radhus med inslag av vissa högre men ändå förhållandevis låga lägenhetskomplex. Kommunen kan tyckas vara fattigt på i ögonfallande landmärken, med Näsrum kyrka, Nymölla-fabriken, vattentornet och bergsmassiven i norr som undantag. De öppna vyerna i landskapet som är kvarvarande tack vare den låga bebyggelsen blir därför generellt sett känsliga mot storskaliga vertikala ingrepp.



Överblick av landskapstyperna 1-6

Landskapstyp	Beskrivning av typen	Miljöer där landskapstypen återfinns	Parametrar
1. Öppet hav och sjö, skärgård	Kustlinje mot hav och större sjöar, storskaliga skärgårdsområden med småöar och holmar.	Kustlinjen mot Hanöbukten i kommunens södra del samt Ivösjöns östra strandlinje.	Stora vattenmassor, långa siktlinjer, vidsträckt landskap, öppenhet, storskalighet, höga natur- kultur och rekreationsvärden.
2. Kusten	Flack moränkust ansluten till stora öppna strandängar. Landskapstypen bryts bitvis upp av långa, vällagda stengärdar och mer eller mindre tät bebyggelse.	Anslutande markområde mot Östersjöns kustlinje vid Nymölla, Edenryd och valje.	Förhållandevis stor öppenhet, storskalighet och med långa siktlinjer. Komplex detaljrikedom med gränsbildande ridåer bestående av vegetation och långa stengärdar. Bebyggelse bryter stundtals av siktlinjer inom karaktären.
3. Å- och vattensystem	Större åar och vattensystem som med varierande flödes hastighet rinner genom Bromöllas landskap.	Kommunens vattensystem ligger utspridda i kommunen. Generellt sett omges vattensystemen i de södra delarna av flacka odlings- och beteslandskap och i norr av ett mer backigt och omväxlande mosaiklandskap	Tilltalande vyer, perspektiv och överraskningsmoment i landskapsbilden. Höga natur- och rekreationsvärden. Viss svåråtkomlighet gällande landskapstypen och bitvis smälter vattensystemen visuellt samman med angränsande landskap på grund av storskaliga omgivningarna.
4. Slätt möter sjö	Flacka åker-, ängs- och betesmarker möter sjölandskap med bitvis tät vattenvegetation och artrik fauna.	Landskapskaraktären återfinns vid Siesjön, Levräsjön, Blistorpssjön, Rammsjön och vissa områden kopplade till Ivösjön.	Höga naturvärden, långa och visuellt tilltalande siktlinjer, avgränsningar som exempelvis stengärdar förstärker bitvis dessa siktlinjer men ger samtidigt upphov till barriärverkan, även vegetationridåer får en bitvis avgränsande funktion. Väldefinierade landskapsrum som inte alltid blir märkbara pga att de bitvis döljs av trädridåer. Komplexiteten inom denna typ av miljö kan beskrivas som medelhög, särskilt i gränzonen mellan land och vatten.
5. Slätt- och åkerlandskap	Flack och till stor del uppodlad terräng	Sydväst, öster samt nordost om Skräbeån är slätt och åkerlandskapet inom kommunen som allra mest påtagligt.	Landskapstypen är storskalig och komplexiteten ofta låg. Flacka odlingsmarker avbryts bitvis av träd- och buskridåer, infrastruktur, ensamma gårdar utspridda i landskapet samt tätare bebyggelse (Bromölla, Gualöv och Nymölla). Bitvis långa siktlinjer.
6. Mosaiklandskap	Innehållsrik, komplex, småskalig och mer eller mindre kuperade markområden. Exempelvis ängs- och betesmarker med vällagda stengärdar som delar in landskapet och öppen odlingsmark varvas med busk- och skogsriddåer, skogspartier på sluttningar, små vattendrag, gles bebyggelse, bystrukturer och vägar.	Landskapstypen är förekommande i sluttningen sydväst om Ryssberget samt i dalgången mellan Ryss- och Västanåberget.	Spännande landskapsbild med småskaliga strukturer, hög komplexitet och visuellt tilltalande perspektiv. Landskapstypen utgörs av många olika värden och rekreationsvärdet blir särskilt intressant. Bitvis berörs delområden inom landskapstypen för regleringar, dock berörs karaktären inte som helhet av några specifika restriktioner.

Känslighet	Tålighet
Öppenheten blir visuellt otillåtande av storskaliga ingrepp, tillägg kan bryta karaktäristisk helhetsupplevelse av området, stor känslighet gentemot naturvärden.	Låg tålighetsgrad, känsliga områden bör aktivt skyddas mot mänsklig aktivitet och exploatering bidrar generellt sett till en negativ helhetsupplevelse av karaktären.
Höga natur- och kulturvärden bidrar till att karaktären får en påtagligt känslig prägel. Öppenheten gör karaktären känslig för storskaliga ingrepp, jämför exempelvis med fabriken i Nymölla.	Tålighet mot ingrepp blir mycket låg. Känsliga områden bör aktivt skyddas mot mänsklig aktivitet och exploatering bidrar generellt sett till en negativ helhetsupplevelse av karaktären.
Höga natur- och landskapsbildsmässiga värden vilket ger upphov till en tydlig känslighet inom karaktären gällande mänsklig påverkan och exploatering.	Gränzonerna mellan själva vattendraget och omgivande landskap kan tänkas besitta en större tålighet än ådalarna i sig.
Landskapsbildsmässigt känslig för storskaliga ingrepp på grund av landskapstypens flacka karaktär. Avgränsande småskaliga element inom landskapstypen står sig inte mot storskaliga ingrepp.	Tåligt för mindre ingrepp som skapar förutsättning för kanalisering av mänsklig aktivitet som i sin tur skyddar känsliga naturvärden inom aktuella områden
Öppenheten inom karaktären gör ingrepp väl synliga då de sällan avskärmas av topografi eller större vegetationsstrukturer.	Storskaligheten och den låga komplexiteten gör karaktären visuellt förlåtande och tålig för motsvarande storskaliga ingrepp som exempelvis vindkraftsutveckling kan utgöra. Typen omfattas av jämförelsevis få styrande intressen gällande natur, kultur och rekreation.
Hög tillgänglighetsgrad gör landskapstypen åtkomlig och därmed socialt viktig för ett rörligt friluftsliv. Landskapsbildmässigt så finner man också stora bevarandevärden. Landskapstypen kan vara känslig för alltför stora ingrepp då det bryter upp och kan störa känslan av småskalighet	Samtidigt är mosaiklandskapet förhållandevis okänsligt mot förändrad markanvändning, då det är detta bilden av landskapstypen bygger på. Vad som blir viktigt är att matcha skalan i landskapet med eventuell exploatering.

Tabell som redovisar en överblick av de olika landskapstyperna med beskrivning, var de återfinns, parametrar samt landskapstypens känslighet och tålighet mot förändring.

Överblick av landskapstyperna 7-8

Landskapstyp	Beskrivning av typen	Miljöer där landskapstypen återfinns	Parametrar
7. Ängs- och hagmark	Flacka strandängar med odlingsrösen, fägator och välbevarade stengården, ängs- och hagmark uppbruten av stengården, stenrösen och vegetationsridåer alternativt inslag av ängs-, och betesmark invävd i andra landskapstyper.	Den specifika landskapstypen ängs- och hagmark återfinns dock endast vid områdena Brantahallar-Grödbby inom kommunen som större sammanhängande område. Ängs- och hagmark finns bitvis insprängt i de skogsbeklädda höjderna på Västanå- och Ryssberget samt i mosaiklandskapet.	Mycket rik flora och fauna, hävd nödvändigt för bevarande av karaktären, vackra vyer och perspektiv med väldefinierade följbara linjer i landskapet. Rumsligheten och skalan inom landskapstypen är dock relativt liten, med både visuellt och fysiskt avgränsande vegetationsridåer, stengården, grusvägar och enstaka större bilväg. Ängs- och hagmarkerna omfattas av riksintresse för naturvård.
8. Sandskog	Marken är mager och bevuxen med tallskog med specialiserad flora.	Landskapstypen finner man endast inom kommunens sydvästra delar omgiven av flack slätt och åkermark.	Naturtypen ger ett relativt storskaligt och homogent intryck och erbjuder en låg grad av komplexitet i landskapet.
9. Skog möter sjö	Mer eller mindre skogsbeklädda ytor som möter sjölandskapet	Återfinns främst längs med Ivösjöns kustlinje samt uppe på de skogsbeklädda höjderna i norr vid Blistorp, Lillesjö och Rammsjön.	Bitvis varierande mikrotopografi, i synnerhet på höjderna i norr. Landskapstypen uppfattas som storskalig och homogen men trots detta ryms en påtaglig småskalig komplexitet inom karaktären. De öppna vattenytorna i kontrast till de omslutande skogsbygderna ger upphov till väldefinierad och tilltalande landskapsrum med ett högt rekreationsvärde.
10. Kuperad berg-och skogsbygd	Dramatisk kuperad terräng, blockrik morän och omfattande hedbokskogar. I övrigt visar den kuperade skogsbygden upp varierade naturmiljöer, med inslag av planterad gran samt i övergångszoner skogstyper innehållandes al, björk, avenbok, ek, ask, asp och sälg. Skogen avbryts i vissa fall av öppna inslag så som sjöar och vattendrag eller ängs- och hagmark.	Kommunen består till ca 55 % av skogsmark varav huvuddelen återfinns i norr och öster. De norra delarna flankeras av Ryssberget och Västanåberget med dramatisk kuperad terräng, blockrik morän och omfattande hedbokskogar	Landskapstypen uppfattas som mycket storskalig och homogen men karaktäriseras ändå av komplex topografi med insprängda småskaliga landskapsrum. Bebyggelsen inom denna karaktär är mycket gles och styrande intressen utgörs främst av riksintresse för friluftsliv men bitvis även naturvård. Naturtypen omfattas av höga värden gällande både natur och rekreation med en stor variation av särpräglade biotoper, tilltalande landskapsbild och utblickar.
11. Tätortslandskap	Tätortsbebyggelse	Tätare bebyggelse inom kommunen är koncentrerad främst till Bromölla och Näsrum. Något glesare bebyggelse förekommer även inom orterna/byarna Gualöv, Nymölla, Edenryd, Valje samt Håkanryd.	Gemensamt för orter med mer eller mindre tät bebyggelse är att de är byggda på och direkt omges av relativt flack mark. Omgivande naturtyper utgörs uteslutande av åkermark, ängs- och betesmark och eventuellt vissa skogspartier. All tätortsbebyggelse är dessutom kopplad till något vattendrag inom kommunen, vare sig det är åar, sjö eller hav.

Känslighet	Tålighet
<p>Natur- och kulturvärdena inom landskapstypen går hand i hand och viktigt blir därför att se till helheten vid eventuella ingrepp. Visuellt sett kan landskapstypen tänkas vara tålig, mycket tack vare förlåtande vegetationsridåer och avgränsande stengärden. Natur-, kultur och landskapsbildsmässigt sett bör man vara extremt varsam med den här typen av sparsamt förekommande och känsliga landskap. Moderna och storskaliga ingrepp kan få förödande konsekvenser för uppfattningen av den karaktäristiska miljön. Landskapstypen är viktig för det rörliga friluftslivet och bör lämnas fritt från störomoment</p>	<p>Viktigt gällande rekreativiteterna inom karaktären blir en kanalisering av mänsklig rörelse och aktivitet för att minimera slitaget på värdefulla naturmiljöer.</p>
<p>Landskapstypen innefattar vissa naturvärden och är bevarandemässigt viktigt ur friluftsperspektiv.</p>	<p>Typen är relativt tålig, dels mot mänsklig påverkan men också för storskalig exploatering. Tallskogen har en avskärmande effekt samtidigt som det stora homogena skogsområdet kan matcha större ingrepp.</p>
<p>Storskalig etablering i de förhållandevis småskaliga områdena skulle sänka upplevelsevärdet av landskapstypen betydligt. Tillgängligheten kan ifrågasättas och väggar med grönska skulle på mindre områden kunna öppnas upp för att skapa spännande utblickar bland annat mot anslutande sjöområden.</p>	<p>Denna landskapstyp är av stort värde för det rörliga friluftslivet och är tålig mot mänsklig påverkan. Karaktären kan också anses vara visuellt tålig mot exploatering då ingrepp döljs av den täta vegetationen. Detta gäller i synnerhet låg bebyggelse eller infrastrukturutveckling och inte i lika stor utsträckning vertikala ingrepp som exempelvis vindkraftsetablering kan utgöra.</p>
<p>Gränzonerna mellan slätt och kuperad skogsbygd bör man vara varsam med och kan anses vara känsliga och oförlåtande mot ingrepp visuellt sett.</p>	<p>Den visuella tåligheten för storskaliga ingrepp kan sägas vara förhållandevis hög då ingrepp i stor utsträckning döljs av vegetation och topografi, alternativt vägs upp av den homogena storskaligheten i område.</p>
<p>De öppna vyerna i landskapet som är kvarvarande tack vare den låga bebyggelsen blir därför generellt sett känsliga mot storskaliga vertikala ingrepp.</p>	<p>Tålighet tack vare redan etablerad exploatering i landskapet</p>

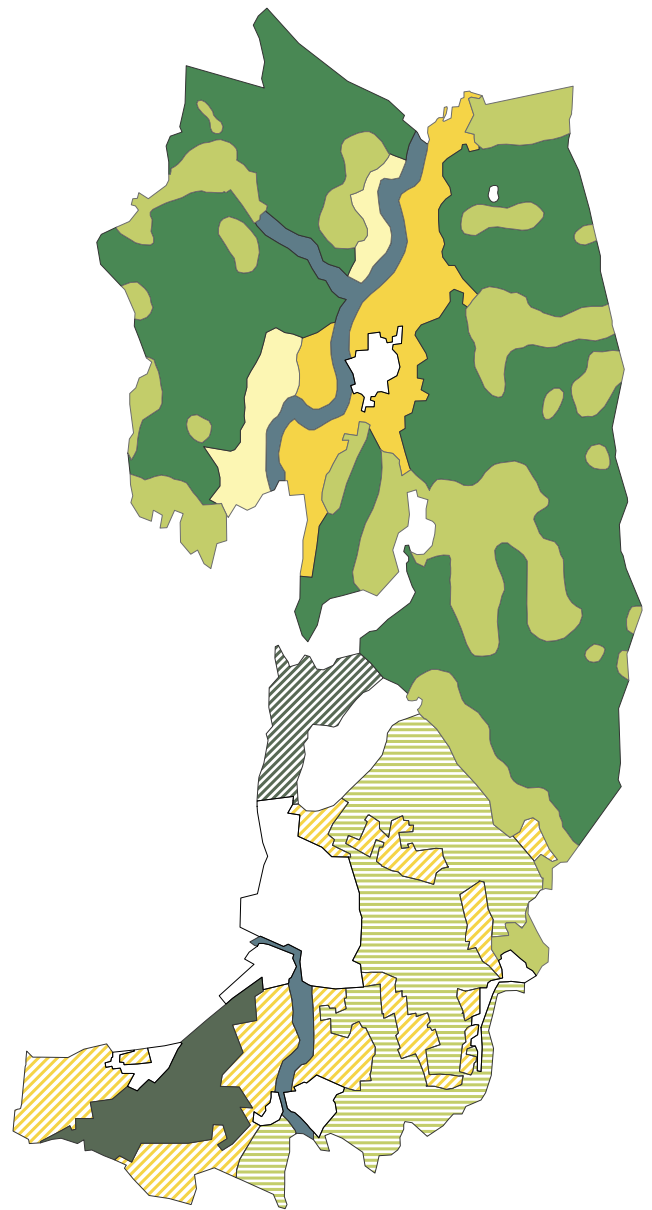
Tabell som visar en överblick av de olika landskapstyperna, beskrivning, var de återfinns, parametrar samt landskapstypens känslighet och tålighet mot förändring.

Kulturlandskapstyper

Kartan med de olika kulturlandskapstyperna är central för kulturmiljöprogrammets användning. Överensstämmelsen med natursidans karta är givetvis stor eftersom bildningssättet är gemensamt, det är bara avläsningen av landskapet som natursidan respektive kultursidan gör med olika glasögon.

Hela kommunen består av kulturlandskap med olika egenskaper. De olika kulturlandskapstyperna beskrivs följande och ytterligare förståelse för mer ingående komponenter får man vid studiet av avsnittet fördjupningsområden där särskilt tydliga, mångskiftande eller välbevarade exempel på miljöer beskrivs (se objektsbeskrivningar, del D).

Men programmet skall inte läsas som om det bara är fördjupningsområdena som är viktiga. Landskapet som helhet tål givetvis ytterligare exploatering utan att kulturlandskapsvärdena förstörs, men olika delar tål ingrepp av skilda slag på olika sätt. Vad som kan fungera på en plats kanske blir förödande på en annan. Det är den förståelsen för landskapet i sin helhet som krävs. För givetvis är det så att även vår tid måste få sätta sina avtryck i landskapet, men avtrycken skall respektera det äldre kulturlandskapet.



Karta; Kulturlandskapstyper

a. Vattendragens industrilandskap



b. Rutlandskapet



c. Fullåkerslandskap



d. Väster om Holjeån



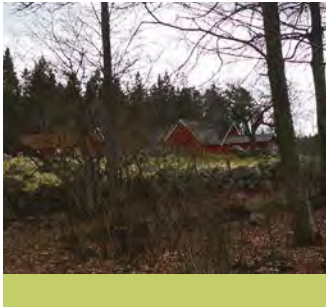
e. Holjeåns dalgång



f. Allarp



g. Odlingsbygd i skogslandskap



h. Skogslandskap



i. Skogen vid Gualöv



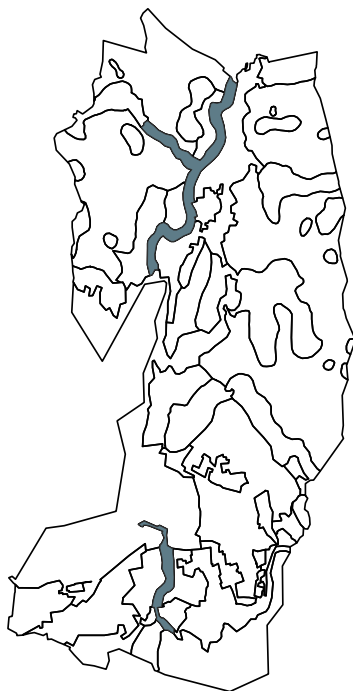
Foton från de nio olika kulturtyperna som visar områdets generella karaktär och landskapsbild utifrån landskapets kulturella prägel. Färgmarkeringen under bilderna hänvisar till områdena markerade i kartan på föregående sida.

Legend till karta; Kulturlandskapstyper

a. Vattendragens industrilandskap



Västanå kvarn och stärkelsefabrik.



Inslaget av vatten är stort i kommunen med havet i söder, Ivösjön i väster, Levrasjön och ett antal mindre sjöar. Utöver dessa finns också två stora vattendrag som varit med och format kulturlandskapet: Skräbeån och Holjeån.

Dagens stora industrier, Ivöverket och Stora Enso, ligger i Bromölla respektive Nymölla. Som ortnamnen skvallrar om har båda platserna tidigare hyst vattenkvarnar. Längs med hela Skräbeån ligger kvarnarna och kvarnlägena på rad – fint bevarade är miljöerna kring Nymölla, Käsemölla och Skräbemölla i tätorten Nymöllas närhet. Längre norröver längs med Skräbeån har det funnits ett flertal kvarnar mellan Årup och Bromölla. Bro-möllan låg vid Skräbeåns gamla lopp som innan årtningen lämnade Ivösjön längre norrut. Alla kvarnar malde inte mjöl utan kunde även driva sågar och annan industri. Vid Holjeåns inlopp i kommunen, i norr, användes vattenkraft till spik- och trådfabriken i Östad. Vattenkraften kunde också användas för att producera el – så skedde vid Västanås kvarn. Kvarntraditionen är både spridd och gammal i kommunen, i Gillbergs ekonomiska beskrivning från 1767 omnämnes 39 olika kvarnar – bara längs med Lillån har det legat 7 kvarnar. Många av dessa går säkerligen tillbaka till medeltid, till exempel omnämns Västanå kvarn i en skatteläggning från 1379.

En senare karakteristisk industrityp vid vattendragen är stärkelsefabrikerna, varav en ligger tvärs över ån mot Västanå kvarn. Stärkelsefabrikerna var under en tid en vanlig syn i Kristianstad- och Bromöllatrakten då råvaran, det vill säga potatis, fanns i mängd. Vatten krävdes till tvättning och sedimentering, men ett läge nära ett vattendrag var inte nödvändigt – se till exempel Edenryds stärkelsefabrik.

Dagens industriella användning av vattendragen syns tydligt vid Stora Enso i Nymölla som tar processvatten från Skräbeån.

Historiskt sett har bebyggelse i vattendragens närhet varit sparsmakad bortsett från kvarnarna och vid enstaka broar. Marken närmast åarna har använts till framför allt äng, men senare i stor utsträckning också som åker.

Vid Skräbeåns västra strand ligger Årups gods med värdefulla kulturmiljöer i form av bebyggelse, park och vida fält. Här har stränderna under lång tid varit trädbevuxna och nyttjats till parken men också i viss utsträckning till betesmark och äng. Under förhistorisk tid har de vattendragsnära lägena varit betydligt mer populära för bebyggelse. Landskapet kring Holjeån men framförallt Skräbeån hyser en stor mängd förhistoriska boplatser – många gånger med rika lämningar och fynd. Nära Holjeåns utlopp i Ivösjön ligger också det storslagna järnåldersmonumentet Gudahagen.

Landskapets kulturmiljövärden ligger i mångt och mycket på objektnivå, flertalet av kvarnarna är övergivna, raserade eller i vissa fall delvis bevarade. Miljöer finns dock och representeras kanske bäst vid de flera kvarnarna vid Nymölla. Även vid Västanå kvarn finns potential till kulturmiljö genom kombinationen kvarn, stärkelsefabrik och stenbro med vattnet som gemensam nämnare. Att Näsums musterier, tidigare mejeri, med fin gavelmosaik ligger inom synfältet gör platsen till ett småindustriellt centrum. Även spik- och trådfabriken vid Östafors bruk innehåller stora kulturmiljövärden och här finns möjlighet för en gemensam natur- och kultursatsning.

De ånära naturområdena, framförallt längs med Holjeåns norra del, hyser också på sina ställen fortfarande spår av äldre markutnyttjande genom t.ex. hamlade träd. Både för kulturhistorien och för den biologiska mångfalden finns det ett intresse att dessa platser vårdas och inte buskas igen.

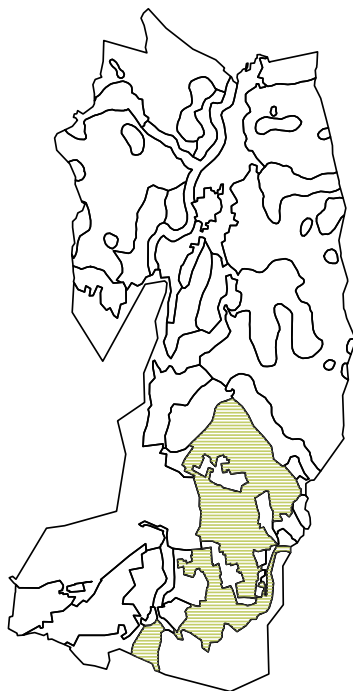


Vattenlandskapet vid Nymölla fabrik.





Landskapet mellan Östersjövägen och kustlinjen vid Edenryd i söder.



b. Rutlandskapet

Områdets flacka, magra, sten- och blockrika marker har här gett upphov till ett särpräglat landskap. Det karaktäriseras av betesmarker som begränsas av ett stort antal stenmurar som tillsammans bildar ett lapptäcke av små markstycken. Tidigare har detta landskap brett ut sig över större arealer men har på senare tid splittrats upp genom modernt, storskaligt jordbruk. På flera platser är det synligt trots att markerna bitvis har planterats med skog eller buskats igen. Trots områdets ålderdomliga prägel är det i stort ett landskap från andra hälften av 1800-talet. Då stenröjdes markerna mer effektivt och stenen lades i murar som bildade rutnätet av små lyckor, hagar och fågator. Men markerna har varit i bruk längre än så.

Under bronsåldern var dessa och omgivande delar av landskapet hårt nyttjade – troligen främst som betesmark – vilket resulterade i öppna ljunghedar. Redan då, för tretusen år sedan, fanns problem med flygsand, något som man funnit tecken på i trakterna av Nymölla. Under medeltiden då byarna och gränserna mellan inägo- och utmark generellt blev mer permanenta tvingade jordarna i dessa trakter fram ett mer dynamiskt landskapsutnyttjande. De magra och lösa jordarna blev snart utarmade och utan bindande vegetation flög både jord och näringsämnen bort i vinden. Markerna kunde därför inte brukas kontinuerligt utan lades i långtidsträda. Fortfarande i vårt äldsta kartmaterial från 1700-talet är detta synligt. Stora delar av byarnas marker kunde bara brukas i ett eller två år och fick sedan ligga i träda i allt från 6 till 20 år – under tiden användes de som bete. Gränsen mellan inägo- och utmark blev på så sätt något flytande; delar av inägomarken kunde betas under längre perioder samtidigt som tillfälliga åkrar togs upp på utmarkerna. Hägnader minskade vindhastigheterna men flygsandproblemen var ändå stora och återkommande.

Samtliga delar av slätten har någon gång – troligen vid flera tidpunkter – nyttjats som åker, något som enstaka kvarlämnade röjningsrösen i fägatorna skvallrar om. När 1800-talets stenmursbyggare våg svepte över landet togs byggmaterialet från dessa rösen varför de flesta nu är borta. På flera håll bär stenmurarna spår av att ha byggts på i flera olika omgångar, och vissa av dem kan i botten ha en mycket hög ålder. Under andra hälften av 1800-talet men kanske framförallt det tidiga 1900-talet blev stora delar av området föremål för en ny, intensivare uppodlingsvåg – inte sällan med hjälp av handelsgödsel. Markanvändningen växlade dock fortfarande mellan åker och bete varav det senare snart fick överhanden.

Landskapets kulturmiljövärde är flerskiktat. Då områdena under förhistorisk tid varit relativt tätbefolkade och markerna under senare tid besparats från intensivt bruk kan en rad intressanta och välbevarade fornlämningar tänkas finnas under mark. Särskilt gäller detta i de vattennära delarna – och här får vi betänka att strandlinjen i dessa trakter har varierat i hög grad. Värdena ovan mark är också höga; dels genom de bevarade stenmurarna, röjningsrösen och fägatorna som tydligt skvallrar om gårdagen, men också genom den särpräglade floran. Återigen går natur- och kulturmiljövärden hand i hand och landskapets största hot – bortsett från total exploatering – är minskat betetryck med förbuskning och tätare vegetation som följd. Kulturmiljövärdena ligger med andra ord inte endast i stenens ramverk utan i lika hög grad i ytorna däremellan.

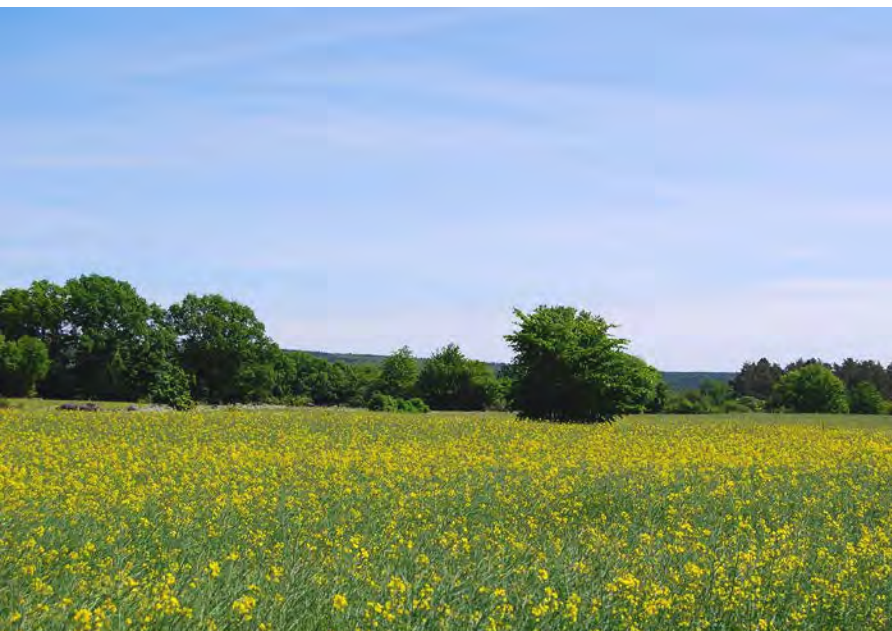
Stora partier uppmärksammas i länsstyrelsens kulturmiljöprogram, där landskapstypen utgör delar av områdena Edenryd-Norrevång, Brantahallar-Grödbby, och Årup. Landskapstypens strandlinje berörs av kulturmiljöstråket Per Albin-linjen men innehåller inga lämningar av denna försvarslinje.



Landskapet öster om Bromölla tätort vid Brantahallar och Grödbby.



Brantahallar.



Öster om Grödby.

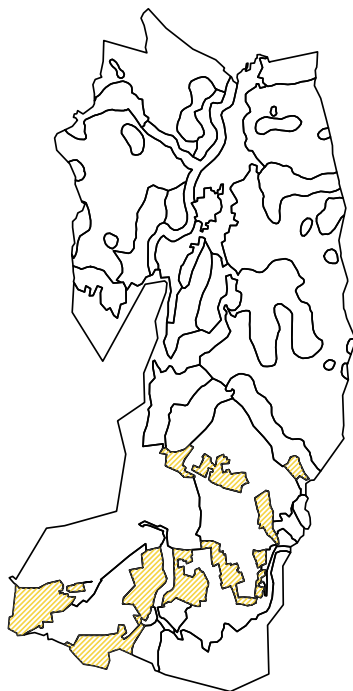
c. Fullåkerslandskap

I delar av det gamla "rutlandskapet" har odling intensifierats, murar röjts undan och åkrarna slagits ihop och blivit till större åkerfält under 1900-talet. Inom ramen för det mer finmaskiga rutlandskapet som skapats i och med skiftena har åkerlappar slagits ihop och murar och hägnader tagits bort för att underlätta för en mekanisering och stordrift av jordbruket. Fortfarande under 1940-talet uppvisade flera av dessa områden öster om Skräbeån en betydligt mer småskalig åkerindelning.

Inom Årups marker väster om Skräbeån och även Trolle-Ljungbys marker längst i sydväst finns en längre tradition av större åkerfält kopplat till godsdriften.

De flacka fälten vid Gualöv utgör den nordligaste delen av Kristianstadsslätten, under en period var tobaksodlingen här omfattande, något som fortfarande kan ses i väg- och marknamn.

Kulturlandskapets värden är därmed av två skilda typer: dels ett arv från 1900-talets jordbruk i öster, där de större fälten står i kontrast till det ofta omgivande rutlandskapet. Dels ett något äldre godslandskap, framförallt i anslutning till Årup. Gemensamt för bägge typer är att de i övervägande grad ligger i områden som varit nyttjade sedan förhistorisk tid och trots att intensivare och djupare plöjning troligen försämrat bevarandeförhållandena finns möjligheter för omfattande fornlämningar under mark.



d. Väster om Holjeån

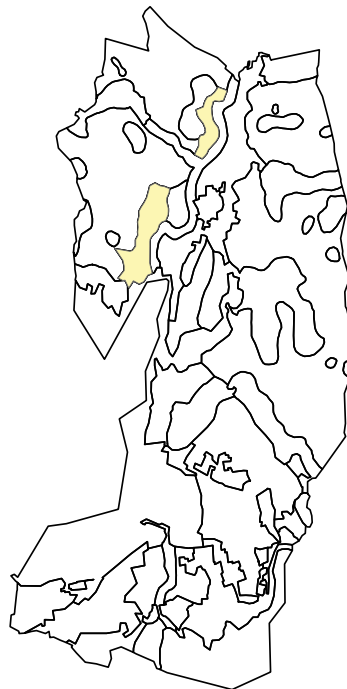
Som en underkategori till Holjeåns dalgång ligger större delen av dalgången väster om ån, gränsande till Västanåbergets skogslandskap, söder om Västanå och vid Sibbarp.

Landskapets historia är här samma som i resten av Holjeåns dalgång men områdenas kupering tillsammans med särdrag hos lokaliseringen av bebyggelsen ger landskapet en egen karaktär. Vid Sibbarp gör topografin att det större landskapsrummet med utblickar över Holjeåns slingrande lopp och Ryssberget i öster inte är lika framträdande. Både vid Sibbarp och söder om Västanå är vägnätet mindre utträtat och mer avhängt den böljande kuperingen. Mest framträdande är dock gårdslägena som här, likt i resten av Holjeåns dalgång, är produkter av 1800-talets skiftesreformer. Karaktäristiskt för områdena väster om Holjeån är däremot att gårdarna konsekvent ligger precis vid gränsen mellan odlingsmark och skogslandskapet.

Kulturlandskapets värden är här samma som i Holjeåns dalgång, med tillägget att bebyggelsemönstret har tagit sig en annat uttryck. För att bibehålla landskapskaraktären bör exploateringar undvikas i andra lägen än i gränsen mot skogslandskapet.

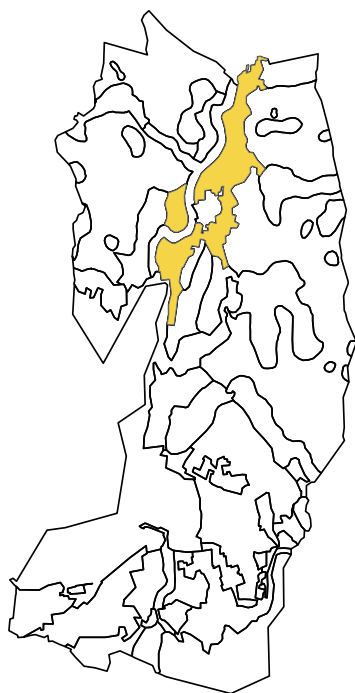


Väster om Holjeån.





Öster om Grödby.



e. Holjeåns dalgång

Landskapet i Holjeåns dalgång är starkt präglat av skiftesreformerna under 1800-talet. Det består i stor utsträckning av åker- och betesmark med spridda ensamgårdar, samt ett par tätorter. Människans närvaro är här av gammalt datum, de finare och mer lättbrukade jordarna i dalgången jämfört med de omgivande höjdryggarnas tunna moräntäcke har nyttjats av människan i flera tusen år och Holjeån har ingått i ett vattenvägssystem från inlandet och ut till havet. Här finns med andra ord lämningar från de flesta tidsperioder från stenålder och framåt. Bland de synliga lämningarna utmärker sig "Gudahagen" strax sydöst om Näsium; ett gravfält som använts sedan bronsåldern men som hade sin storhetstid under yngre järnålder.

Strax innan skiftena, i slutet av 1700-talet och början av 1800-talet dominerades bebyggelsen av byarna. Åkermarken låg för det mesta i anslutning till bytomten omgiven av stora områden ängsmark. Vid skiftena splittrades byarna, gårdarna flyttade ut på markerna som i ökande takt odlades upp och lades till åker. Det lapptäcke av åkrar och betesmarker med vägar som tunna trådar som binder samman gårdarna växte fram under 1800-talet och är i mångt och mycket det samma idag. I områdets södra och sydvästra delar finns omfattande fruktodlingar kvar, och fruktträd är också en vanlig syn kring enstaka gårdar. Under mellankrigstiden odlades även mycket humle och området hyser landets enda humletorka.

Skifteslandskap som sådana är inte ovanliga i Skåne men Holjeåns dalgång uppvisar ett flertal särdrag som närmast har sina paralleller i Blekinge. Framförallt rör det sig om åker- och betesmarksindelningens struktur med avgränsande stenmurar, träd- och vegetationsridåer avbrutet av vägar och utspridda gårdar, en struktur som ligger svept över landskapets böljande och

kuperade former. Ett egentligen tämligen storskaligt landskap som dock får en helt annan skala i kontrast till Västanåberget och Ryssbergets storslagna höjdryggar och utbredda skogslandskap. Sammantaget ger det landskapsupplevelsen ett djup som gör att skiftesstrukturerna framträder mycket tydligt. Landskapets kupering gör också att sådana vyer finns att skåda på en mängd olika platser inom – och även strax utanför – karaktären. Ett påtagligt och välkänt exempel utgör platsen för Gudahagens förhistoriska monument där attraktionen i lika stor grad ligger i utsikten som i fornlämningens egna värde.

Kulturlandskapets tyngdpunkt ligger i ett levande och omväxlande odlingslandskap. Av vikt är att landskapet fortsätter att brukas; att gårdar fortsätter att finnas kvar, att markerna hålls öppna med en variation av både åkermark och betesmark, att markindelningen bibehålls och inte slås ihop till större enheter utan att hägnader, stenmurar och vegetationsridåer istället finns kvar och sköts. Även enstaka trädindivider, vegetationstråk kring till exempel vattendrag, skogsdungar och fruktträdsinslag bidrar till den omväxlande landskapsbilden.

I detta område, liksom i odlingsbygden i skogslandskapet, finns mycket att vinna genom att uppmuntra markägarna att utnyttja de bidrag som finns för landskapsvård för att till exempel upprätthålla skötseln av hamlade träd, alléer, stenmurar och gårdsmiljöer – både ute på landsbygden men också i bymiljöerna, såsom till exempel Västanå.

Av betydelse för landskapsbilden är också att storskaliga inslag och nybyggnation begränsas, åtminstone i höjdlägen. Det kan också finnas värde i att bibehålla vägnätets sträckningar och att i dessa inte tillföra ökade barriäreffekter.



Väster om Holjeån.

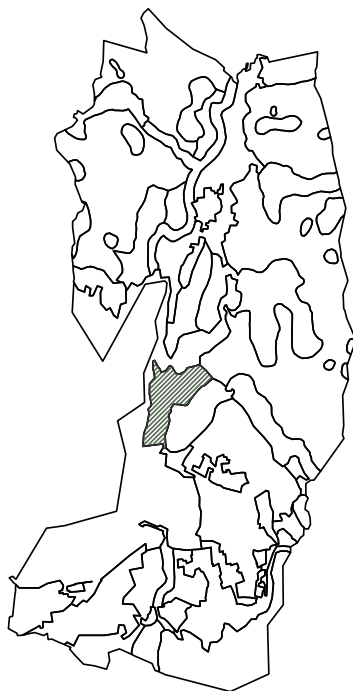


Holjeån norr om Näsrum.

f. Allarp



Allarp.



På åsen som skiljer Levräsjön från Ivösjön ligger vägen från Ivetofta mot Näsrum. I äldre tider fanns en vinterväg över isen mellan de två näsen vid Axeltorpsvikens mynning. I Norreskogsdelen har vägen samma sträckning som den haft redan på 1757 års karta medan vägen flyttades vid storskiftet i Allarp 1812-1814. Dagens strukturer följer storskiftet i Allarp i stora drag medan det på Norreskogssidan är det laga skiftet för Ivetofta från 1836 som är grunden. Skogsplanteringen Norreskog finns med på de äldsta kartorna.

Ett stort antal fornlämningar finns inom området. I Allarp är två stensättningar på den högsta delen av åkermarken kända och dessutom sex boplatssytor, Allarps gårdstomt enligt 1718 års karta och en skålgropssten. I skogen öster om åkermarken finns ett stort antal hägnader, dessa ligger inom vad som var Allarps utmark. Inom Norreskogsdelen finns ett gravfält med sex bevarade stensättningar vid vägskälet i områdets högsta del. Det finns även uppgifter om tre flatmarksgravar längre norrut. Även här finns sex kända boplatser varav två troligen har dateringar i järnålder. Ett litet område med röjningsrösen kan troligen dateras till järnålder eller medeltid.

Det goda läget mellan två sjöar och med lätta jordar har utnyttjats av människan ända sedan stenåldern. Boplatser från förhistorisk tid är lätt påvisbara i terrängen likaså järnålderns gravar. I Allarp är storskiftesstrukturen fortfarande urskiljbar och alla gårdslägena i byn är bebyggda och de flesta byggnaderna är i gott skick.

g. Odlingsbygd i skogslandskap

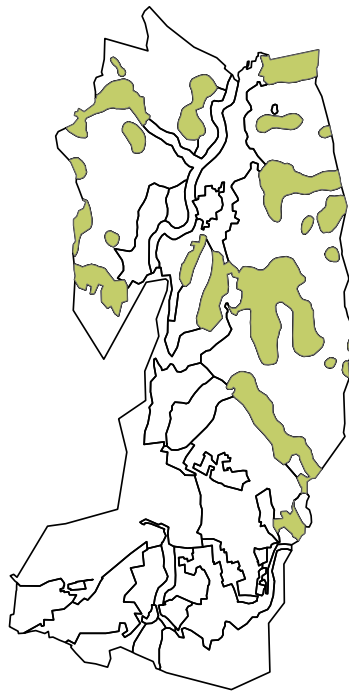
Landskapstypen finns på ett flertal platser i kommunen, med både med en mängd variationer och med ett antal gemensamma drag. Den står ofta i kontrast mot den omkringliggande skogen även om den på sina håll också angränsar till andra landskapstyper. Gemensamt för dem alla är den välavgränsade öppenheten; i skogslandskapet har åker, äng och betesmarker lämnat öppna gläntor med en mängd spår av den äldre markanvändningen. På dessa platser finns inte sällan ett äldre byggnadsbestånd, nästan alltid kompletterat med stengårdsgårdar, odlingsrösen, små åkerplättar och ett stort antal hagar. Vägnätet är slingrande och går från gård till gård genom skogen. Floran är ofta varierad, präglad av de många betesmarkerna och på sina håll av den gamla ängshävden. Vidare är det biologiska kulturarvet representerat genom en mängd av hamlade träd, kortare alléer eller trädader och ett stort antal fruktträd. Jordbruket har inte rationaliserats lika långtgående som nere på slätten och landskapet ger ett ålderdomligt intryck.

Odlingsbygden i skogslandskapet är starkt kopplad till de hävdade, öppna markerna. De har tidigare varit betydligt vanligare, men växt eller planterats igen. Även dagens odlingsbygd kan ha naggats i kanten och i skogslandskapet kan spåren av äldre åkrar och gräsmarker ligga vilande. Den gamla gränsen mot utmarken, det vill säga skogens betesmarker, är ofta tydlig genom att marken där upphör att vara röjd på sten, utanför är den idag sten- och blockrika bokskogen eller planterade granen.

Odlingsbygden i skogen är av varierande ålder: vissa kan mycket väl vara förhistoriska, ett flertal är åtminstone medeltida. På flera håll är de dock av senare datum, resultat av skiftena och torpanläggande under 1800-talet, och ibland även tidigt 1900-tal.



Odlingsbygd i skogslandskap.





Väg 2092 mot Drögsperyd.

Ledordet för att bevara värdena i denna landskapstyp är hävd. Den kan ske genom åkerbruk, bete eller om så möjligt slåtter. Allmän igenbuskning eller granplantering är kanske de största hoten. I de närbelägna skogspartierna kring bebyggelsen är trädartssammansättningen inte sällan annorlunda än en bit ute i skogen. För äldre tider var träden en viktig råvaruproducent till redskap och verktyg varför en mångfald av träd favoritiserades. Det kan därför också finnas ett värde i att inte låta produktionsskogen gå ända fram till åkern eller betesmarken utan istället bevara en bård med ett flertal lövträd.

Odlingsbygdens sammansatta landskapsvärden är sällan skyddade i lag. Undantagen utgörs av de torpruiner och äldre odlingsrösen som kan finnas bevarade på impediment och dylikt, samt de biotopsskyddade stenmurarna. Flera av de karaktärsskapande elementen – bland annat träden, betesmarkerna och öppenheten – är dock inte lagskyddade men många gånger berättigar skötseln av dem till bidrag från Länsstyrelsen.

Då varje enskild förekomst av landskapstypen har sina särdrag är de svårt att dra upp generella riktlinjer för hur områdena tål nybebyggelse/exploatering.

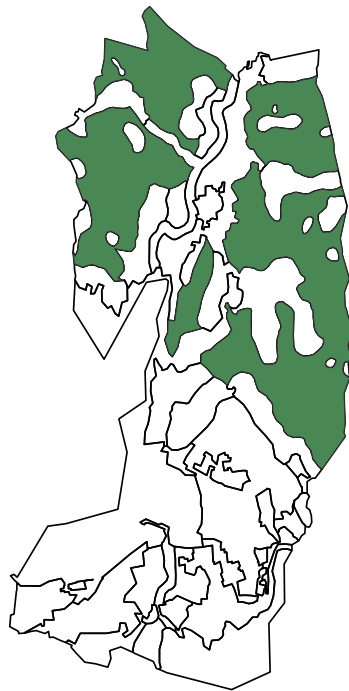
h. Skogslandskap

Skogsområdenas läge inom kommunen har en lång kontinuitet, skogens utseende och sammansättning är däremot av betydligt yngre datum. Skogsområdena återfinns på höjderna där moränen breder ut sig i ett oftast ganska tunt lager. Terrängen är starkt kuperad och domineras av Ryssberget i öster och Västanåberget i väster.

Under hela den historiska tiden, och även långt innan dess, har skogen dominerats av lövträd – främst bok och ek. På sina håll, i de mer lättillgängliga och bynära områdena, betades den kraftigt samtidigt som uttag av byggnadstimmer och ved gick hårt åt de äldre träden varför skogen troligen var öppen och trädfattig. Stora områden skogsmark gick också ”upp i lågor” genom omfattande svedjebruk, pottasketillverkning samt virkesuttag och kolning till tegelbruk och annan äldre industri. En av skogens primära funktioner var dock fodermark för svin – något som de många ollonsvinfällorna vittnar om. De omfattande bokskogarna med sina bokollon utgjorde goda böckmarker för svinen – något som också underlättade föryngringen av skogen. Äldre tiders skog planterades inte av människan men den formades starkt – om än ej systematiskt – av mänsklig aktivitet. Detta skulle komma att ändras under 1900-talet. Den första mer aktiva skogskötseln stod Trolle-Ljungby-godset för under 1800-talet genom värnandet av sina bokskogar på Ryssberget som tidigare varit starkt decimerade. Under andra halvan av 1800-talet fick skogens funktion som virkesproducent allt mer betydelse och ett skogsbruk började sakta växa fram. Skogen plockhöggs dock fortfarande långt in å 1900-talet – dvs att enskilda lämpliga träd valdes ut för avverkning. På Generalstabskartan från 1862-69 karterades samtliga skogsområden som lövskog. På Häradsekonomiska kartan runt 50 år senare dominerar blandskogen på de flesta ställen



Ryssbergets kuperade skogslandskap.





Vid Rammsjön.



Vy över Västanåbergets höjder.

– granen hade nu börjat sätta sina spår i landskapet. Den stora förändringen kom i mitten av 1900-talet då skogsbruket blev till skogsindustri. Kalhyggerna spred sig och den naturligt förnygrade blandskogen ersattes av planterade bestånd – de likåldriga granåkrarna spred ut sig över kullarna. Trots detta har bokskogen fortfarande en stark ställning inom kommunen.

Skogslandskapets kulturmiljövärden sammanfaller i stort med dess naturvärden. Områden med lövskog – i synnerhet om de är olikåldriga och innehåller en blandning av arter – speglar en äldre variant av skog som på många håll är borta. På vissa håll, främst Ryssbergets norra del, finns fortfarande spår av skogsbete – spår som är väl värda att värna om. Utöver detta biologiska kulturarv finns också ett skikt av lämningar från skogslandskapets äldre utnyttjande. Karaktäristiskt är här de omfattande lämningarna av svinfällor, men också rester av lägenhetsbebyggelse – torp och småställen som under slutet av 1800-talet och början av 1900-talet på sina håll togs upp ute i skogarna. Där dessa fortfarande är hävdade utgör de ett eget landskap, Odlingsbygd i skogslandskapet, men bland skogens träd finns flera lokaler som sedan länge är övergivna. De innehåller dels rester av bebyggelsen, men också åkerrösen, stenmurar, förvaringsgropar, linbastur, äldre vägar och inte sällan ett flertal lämningstyper inom ett begränsat område.

Skogslandskapets kulturmiljövärden torde också kunna framhävas – och på så sätt stärkas – genom en integration med både natur- och rekreationsvärden. Öppenhet blir här ett ledord: både i betydelsen av gles skog med ökad markflora, men också i form av tillgänglighet för besök.

i. Skogen vid Gualöv

Området utgör större delen av Gualövs gamla utmark. Problemen med sandflykt var stora inom socknen och redan på 1690 års karta över byn finns den stora dynen "Pestbacken" med. På samma karta anges delar av nuvarande skogen som ung furuskog. Kontinuiteten med tallskog är med andra ord tämligen lång. Tall inte bara trivs på sandiga marker utan fungerar också som vindskydd och binder flygsanden, att plantera tall blev därför ett effektivt vapen mot flygsandproblemen. På Skånska Rekognosceringskartan från 1800-talets två första årtionden redovisas barrskog inom stora delar av området. Området sydväst om Pestbacken är dock förhållandevis trädlöst och likaså är områdena i norra delen upp mot Ivösjön – med undantag av enstaka planteringar. Beskogningen fortsatte under 1800-talet och mot slutet av århundradet var utbredningen i stort sett densamma som idag, på Häradskartan från tidigt 1900-tal redovisas hela området såsom barrskog. Idag finns inslag av andra trädarter på flera platser.

Kopplingen mellan sandslätt och tallskog är egentligen stark men inte uppenbar för den oinvidde, området kring Pestbacken kan tjäna som pedagogiskt exempel som bör tas till vara.



Pestbacken vid skogen i Gualöv.

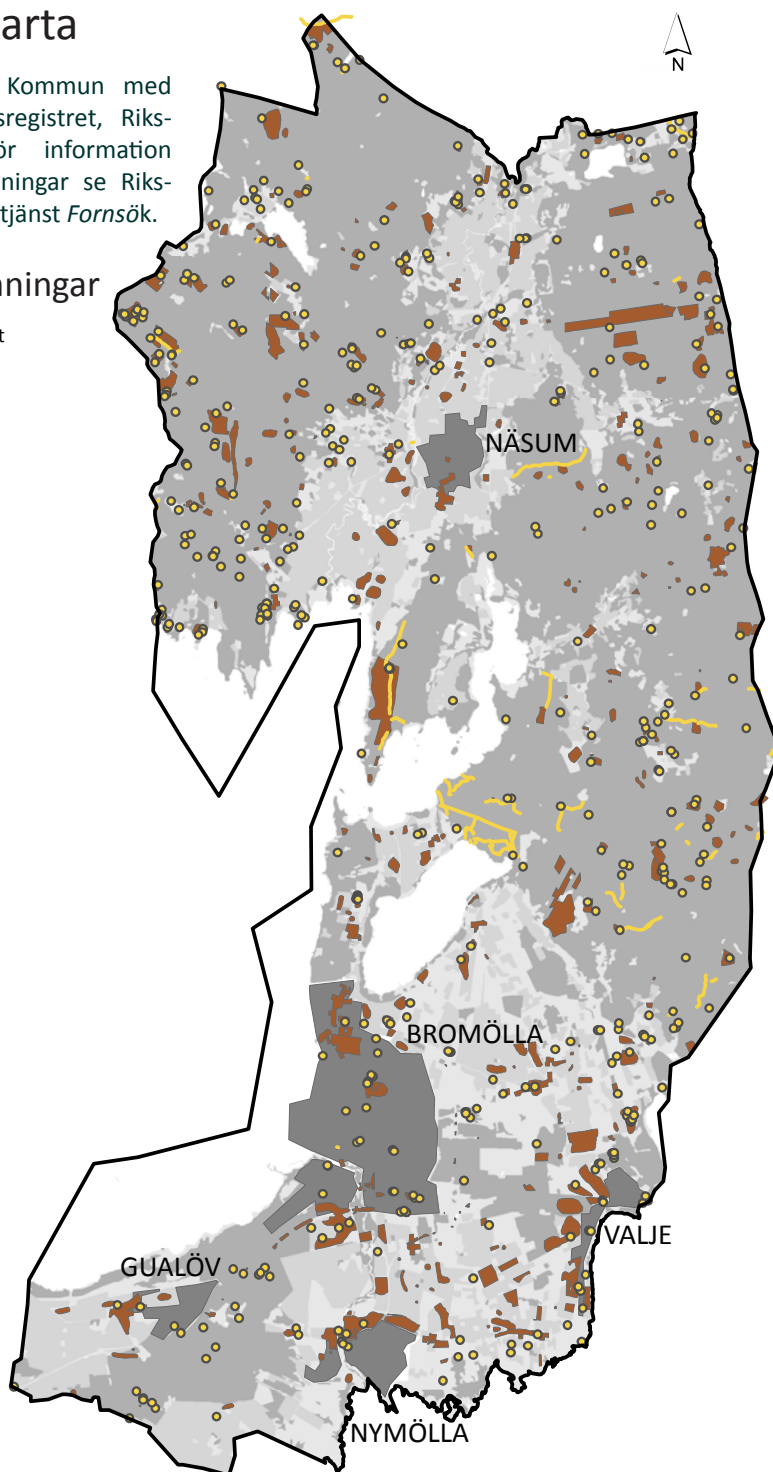


Fornminneskarta

Karta över Bromölla Kommun med utdrag ur Fornminnesregistret, Riksantikvarieämbetet. För information gällande specifika lämningar se Riksantikvarieämbetets söktjänst *Fornsök*.

Legend; Fornlämningar

-  Fornlämning punkt
-  Fornlämning linje
-  Fornlämning yta
-  Tätort
-  Skogsområden
-  Öppen mark



Rödlistade arter Bromölla Kommun

Man finner ett antal skyddsformer för hotade miljöer och arter i landskapet, vilka har uppkommit genom internationella bestämmelser eller svensk lagstiftning. Bland annat ryms rödlistade arter inom detta.

Kunskap om vilka arter som minskar i antal eller utbredning är nödvändig för att veta var naturvårdsinsatser behövs. Kunskapen sammanställs av ArtDatabanken till Rödlistan för hotade arter (www.naturvardsverket.se). En rödlista innebär en redovisning av arters risk att dö ut från ett område och baseras på de internationellt vedertagna kriterierna från Internationella Naturvårdsunionen (IUCN) (www.artfakta.se).

I Bromölla kommun har hittills rapporterats omkring 250 olika rödlistade arter, och det finns cirka 2000 rapporterade fynd av rödlistade arter. Klart över hälften av rapporterna kommer ifrån Ivetofta socken. Den äldsta rapporten är från 1755, men de flesta har rapporterats in från 1980-talet eller senare.

Organismgrupp	Antal
Kärlväxter	86
Insekter	75
Fåglar	39
Svampar	16
Lavar	9
Snäckor och musslor	4
Fiskar	3 (lake, ål och havsnejonöga)
Mossor	2
Spindeldjur	2
Kräldjur	2 (stinkpadda och sandödla)
Däggdjur	1 (utter)