



UNDERSÖKNING AV BETYDANDE MILJÖPÅVERKAN

Detaljplan för del av fastigheten Bromölla 11:1 och Bromölla 11:118

Bromölla kommun, Skåne Län

SAMRÅDSHANDLING

Datum: 2024-09-24

Diarienummer: 2024/436

Information

Nedan följer en sammanfattande redogörelse för vad planförslaget medger för påverkan/förändring jämfört med nuläget.

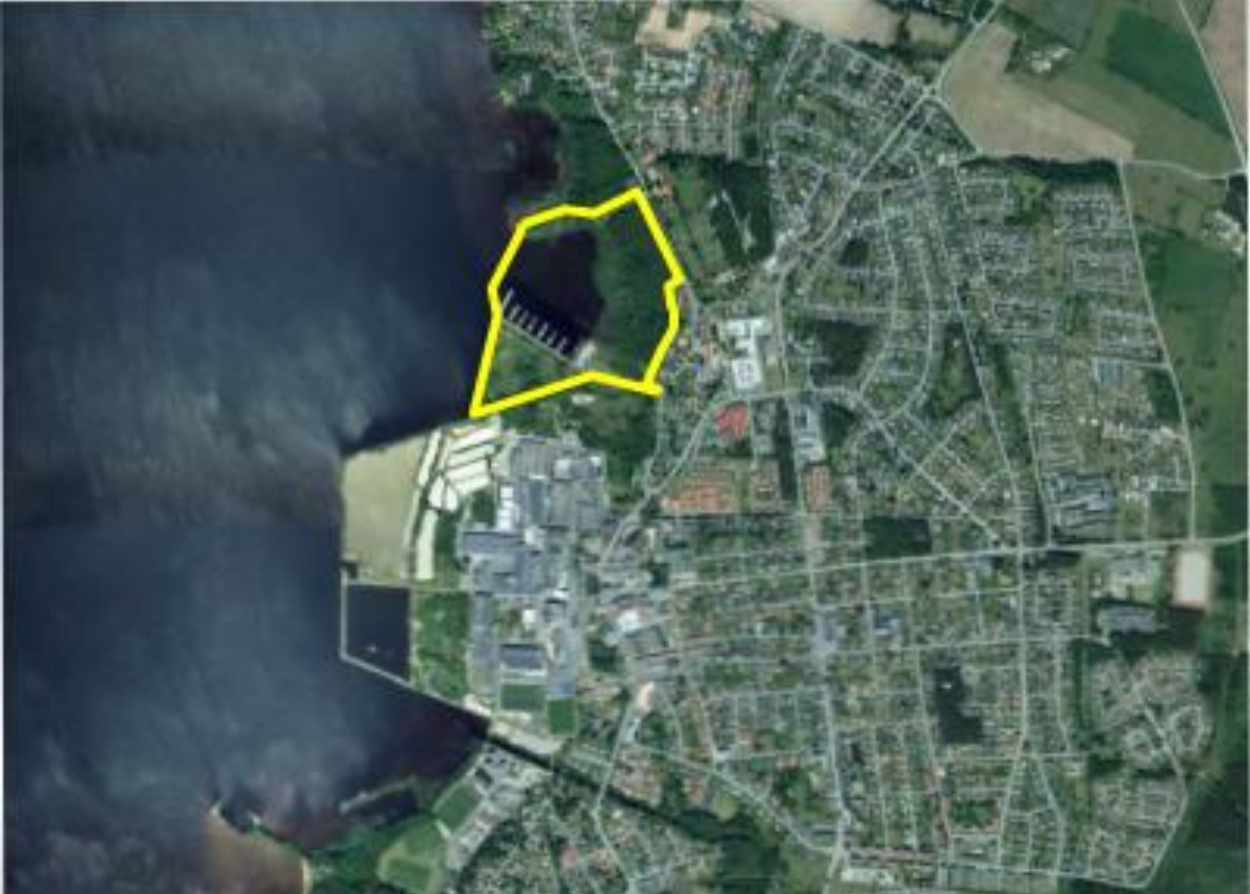
Den småbåtshamn som planförslaget vill legalisera har funnits på platsen sedan 1960-talet. Planförslaget innebär att småbåtshamnen bibehålls i sin nuvarande utformning. Det enda som planförslaget medger i form av förändringar/påverkan är: två nya parkeringsplatser/ställplatser för husbilar (ej asfalterade) samt en mindre ny byggnad för kommersiell verksamhet kopplat till småbåtshamnen.

Miljöpåverkan - Behov av undersökning

Enligt 6 kap. 5–7 §§ miljöbalken ska kommunen göra en undersökning av miljöeffekter när en plan upprättas eller ändras, för att avgöra om genomförandet av planen kan antas medföra betydande miljöpåverkan. Om planen bedöms medföra betydande miljöpåverkan ska en strategisk miljöbedömning genomföras och en miljökonsekvensbeskrivning upprättas.

Undersökningen av betydande miljöpåverkan ska göras i ett tidigt skede av planprocessen. Dokumentet ska fungera som ett verktyg för att komma fram till vilka negativa miljökonsekvenser ett planförslag kan få och hur de kan undvikas eller begränsas. Tanken är att dokumentet ska användas och uppdateras kontinuerligt under arbetet med att ta fram detaljplanen. Föreliggande dokument är en undersökning av betydande miljöpåverkan.

Innan detaljplanen skickas ut på samråd ska ett särskilt beslut om planen kan antas medföra betydande miljöpåverkan tas utifrån undersökningens bedömning MB 6 kap. 7 §. Bromölla kommun har genomfört en undersökning om betydande miljöpåverkan som en del av detaljplaneprocessen i enlighet med 4 kap. 34 § plan- och bygglagen och 6 kap. 3 § miljöbalken (MB). Beslut om bedömd miljöpåverkan (enligt MB 6 kap 7 §) fattas av samhällsbyggnadsutskottet.



Detaljplan för del av fastigheten Bromölla 11:1 och Bromölla 11:118

Bromölla kommun, Skåne län

Planens syfte

Syftet med detaljplanen är att ge planområdet de planmässiga förutsättningarna och bekräfta befintlig markanvändning.

Sammanfattning av behovsbedömning

Planförslaget bedöms vara förenligt med bestämmelserna i miljöbalken. Planförslaget bedöms inte medföra skada på natur- och kulturvärden i området. Planförslaget bedöms inte medföra skada på Natura 2000-område eller påtagligt skada något riksintressen. Inte heller bedöms nationella miljömål eller miljökvalitetsnormer motverkas.

Planförslaget överensstämmer med intentionerna i kommunens översiktsplan.

Kommunen bedömer att planens tänkbara effekter på kort och lång sikt inte kommer att medföra någon risk för miljön, människors hälsa och säkerhet eller olämplig hushållning med mark, vatten och andra resurser. En miljöbedömning för planens genomförande bedöms därmed inte behöva genomföras och det finns inget behov av att upprätta en särskild miljökonsekvensbeskrivning enligt miljöbalken 6 kap 12 §.

Beslut om betydande miljöpåverkan

Beslut

- Samhällsbyggnadsutskottet beslutar 2024-09-24 med stöd av kommunstyrelsens delegationsordning punkt 5.12, att genomförandet av detaljplanen inte kan antas medföra betydande miljöpåverkan.

Kommunens ställningstagande

Planens genomförande bedöms sammantaget inte medföra risk för betydande miljöpåverkan. En miljöbedömning av planen behöver därmed inte genomföras och behov av att upprätta en särskild miljökonsekvensbeskrivning finns inte.

Inga övriga aspekter att beakta i planarbetet.

Miljöchecklista

Miljöchecklistan utgör en bedömningsgrund för ställningstagande om huruvida planen kan medföra betydande miljöpåverkan.

Bedömning av påverkan omfattar miljöeffekter både inom och utanför planområdet, direkta och indirekta effekter som är positiva eller negativa, som är tillfälliga eller bestående, som är kumulativa eller inte kumulativa och som uppstår på kort, medellång eller lång sikt enligt 6 kap 2 § miljöbalken.

Checklistan ska också användas till att identifiera frågor som bör utredas vidare i planarbetet, även om planens genomförande inte bedöms innebära betydande miljöpåverkan. Då bedömningarna görs i ett tidigt skede i planarbetet kan de under planarbetets gång komma att ändras, i och med att ny kunskap kan tillkomma samt att inriktningen på planförslaget kan komma att ändras, vilket innebär att bedömningarna ska ses som preliminära.

Hur påverkar/påverkas planens utformning och innehåll följande:

Riksintressen	Positiv	Ingen	Negativ
Naturvård		X	
Kulturmiljövård		X	
Friluftsliv MB 4:2	X		
Rörligt friluftsliv MB 3:6		X	
Försvarsmakten		X	
Energi		X	
Värdefulla ämnen och material		X	
Övriga		X	

Kommentar:

Naturvård

Planförslaget berör ett riksintresse för naturvård - Oppmanna-Ivösjöområdet. Riksintresset sträcker sig över ett stort område med både odlingslandskap och sjöar. Ivösjön är limnologiskt intressant med bland annat reliktförekomster från istiden. I Ivösjön förekommer öring och nissöga. Förekomst av nissöga i landet är begränsad till ett fåtal lokaler. Områdets naturvärden kan påverkas negativt av exempelvis spridning av gifter eller gödselmedel, nydikning eller vandringshinder och vattenreglering (Naturvårdsverket, 2000).

Planförslaget berör endast utkanten av riksintresset och verksamheten inom planområdet medför inte några nya ingrepp i riksintresset. De nybyggnationer som planförslaget medger kommer inte ske inom riksintresset. Ingen påtaglig skada bedöms uppkomma.

Friluftsliv

Planförslaget berör även ett riksintresse för friluftsliv i form av Ivösjön-Immeln-Ryssberget. Området har särskilt goda förutsättningar för bland annat vattenknutna friluftaktiviteter såsom bad, båtliv, kanot, fritidsfiske. Åtgärder, verksamheter och andra intressen som påtagligt kan skada områdets värden är särskilt bebyggelseexploatering, anläggande av vindkraft, täktverksamhet samt bullerstörande verksamheter, särskilt på eller i anslutning till Ryssberget och i nordost. Negativ visuell inverkan, framför allt på utblickarna från Ryssberget, kan påtagligt skada områdets värden. Försämring av vattenkvaliteten i sjöar och vattendrag kan skada områdets värden liksom störande friluftaktiviteter i de mer orörda delarna av området. (Naturvårdsverket, 2017).

Den föreslagna planen kommer inte att medföra någon större förändring av visuell påverkan eller tillkommande bullerstörande verksamheter. Den byggnad som föreslås får maximalt vara 3,5 meter högt i nock och byggnadsarean får maximalt vara 100 m², vilket innebär en mycket begränsad påverkan. Planförslaget säkerställer att pågående

verksamheter kan fortsätta och att syftet med riksintresset därmed kan bibehållas. Ingen påtaglig skada på berört riksintresseområde bedöms uppstå.

Natur	Positiv	Ingen	Negativ
Natura 2000		x	
Naturresevat		x	
Strandskydd		x	
Biotopskyddsområde		x	
Generellt biotopskydd (allé, stenmur, stenröse, dike, småvatten)		x	
Nyckelbiotop		x	
Naturvårdsavtal		x	
Naturminne		x	
Art som omfattas av artskyddsförordningen		x	
Skyddsvärda naturtyper		x	
Övriga naturvärden		x	

Kommentar:

Natura 2000

Planförslaget är beläget inom Natura 2000-området Ivösjön-Oppmannasjön (SE0420319). Enligt bevarandeplanen (Länsstyrelsen Skåne, 2018) är området ett Natura 2000-område eftersom sjöarna hyser Skånes största bestånd av Natura 2000-arten nissöga. Sjöarna är också en viktig miljö för fåglar, och området är känt för sin stora mångfald av fisk. Vid sjöns stränder finns bitvis områden med höga naturvärden. Ivösjön hyser ishavsrelikter. Bevarandesyftet med Natura 2000-området Ivösjön-Oppmannasjön är att bevara de oligo-mesotrofa sjöarna och deras naturvärden samt Natura 2000-arten nissöga och dennes livsmiljöer. Naturtypen Ävjestrandsjöar (3130) och Natura 2000-arten nissöga (1149) ska uppnå och bevaras i fullgod bevarandestatus.

Småbåtshamnen har legat på platsen sedan 1960-talet och Natura 2000-området inrättades 2018. Vid inrättandet av Natura 2000-området gjordes därmed bedömningen att området uppfyllde kriterierna för detta och planförslaget förväntas inte innebära en försämring. Med andra ord bedöms inte en fortsatt användning av småbåtshamnen påverka Natura 2000-områdets bevarandesyften negativt. Natura 2000-arten nissöga har redan i dagsläget en fullgod bevarandestatus varför planförslaget inte bedöms försämra artens bevarandestatus. Det kan dock inte uteslutas att bevarandestatusen för nissöga samt statusen för hela Natura 2000-områden hade varit bättre om småbåtshamnen aldrig hade funnits på platsen, med avseende på exempelvis eventuella föroreningar i sediment

från båtbottnfärg.

Strandskydd

Planförslaget berör strandskyddat område. Planförslaget innebär ett upphävande av strandskyddet inom utpekade vattenområde närmast småbåtshamnen samt friluftsområde. De delar av planområdet som fortsatt är strandskyddade består av naturområden och övrigt vattenområde, varför strandskyddets syften inte bedöms motverkas. De områden där strandskyddet föreslås upphävas är själva småbåtshamnen med oförändrad tillgänglighet för allmänheten jämfört med nuläget.

Då planförslaget omfattar en småbåtshamn som för sin funktion måste ligga vid vattnet och dessutom redan är ett ianspråktaget område uppfylls de särskilda skäl för dispens som anges i miljöbalken 7 kapitlet 18 c §.

Planförslaget innebär att strandskyddet upphävs inom området vid befintlig småbåtshamn, fram till ytterkant på bryggorna. Strandskyddet upphävs endast för att möjliggöra nödvändiga åtgärder som exempelvis utbyte av bryggor eller liknande åtgärder för skötsel av småbåtshamnen. Området för upphävt strandskydd sammanfaller med ytterkanten av Natura 2000-området. Ett upphävande av strandskyddet bedöms inte försämra statusen för Natura 2000-området som helhet eller den utpekade Natura 2000-arten nissöga.

Skyddade arter och naturvärden

En sökning i Artportalen genomfördes 2023-06-26 för aktuellt planområde (SLU Artdatabanken, 2023). Resultatet visar att 33 rödlistade fågelarter har rapporterats i området under perioden 2000-2023. Rapporterade arter är exempelvis grönfink (EN, starkt hotad), ejder (EN), spillkråka (NT, nära hotad), rörsångare (NT), mindre hackspett (NT) och björktrast (NT). Då planförslaget inte innebär någon väsentlig förändring av området bedöms inte planförslaget medföra någon påverkan på skyddade arter jämfört med nuläget. Skogen i östra samt sydvästra delen av planområdet bevaras och klassas som naturområde.

Endast ett skyddsvärt träd finns utpekade inom området utpekade som friluftsområde, vilket enligt planförslaget endast får fällas om det är sjukt eller utgör en säkerhetsrisk.

Vatten	Positiv	Ingen	Negativ
Miljö kvalitetsnorm - Grundvattenförekomst, EU:s vattendirektiv		x	
Miljö kvalitetsnorm - Ytvatten EU:s vattendirektiv – kustvatten, sjöar och vattendrag		x	
Vattenskyddsområde		x	
Vattenverksamhet (anmälan eller tillståndspliktigt)		x	
Dagvatten		x	
Klimatanpassning (översvänningsrisk, skyfall, höjd havsnivå)		x	
Övrigt		x	
<p>Kommentar:</p> <p><i>Vattenskyddsområde</i> Vattenskyddsområdet Bromölla 11:59, Bromölla samhälle grundvattentäkt är beläget cirka 250 meter öster om planområdet. Verksamheten inom planområdet medför ingen påverkan på grundvatten och därmed ingen påverkan på vattenskyddsområdet.</p> <p><i>Dagvatten</i> Planförslaget innebär nya mindre ytor i form av parkering/ställplats för husbilar och kommersiell verksamhet. Enligt planförslaget får parkeringen inte asfalteras utan ska utformas efter platsens naturliga förutsättningar. Största byggnadsarea är 100 m². Dagvattnet från dessa ytor bedöms bli väldigt begränsat och då infiltration tillåts utanför dessa ytor bedöms ingen påverkan på dagvattenhanteringen uppstå.</p> <p>Verksamheten bedöms inte försämra förutsättningarna att uppfylla gällande miljö kvalitetsnormer då verksamheten har legat på platsen under lång tid.</p> <p><i>Klimatanpassning</i> Planområdet är inte särskilt utpekade i kommunens översiktsplan vad gäller aktuella områden för klimatanpassningsåtgärder. Dock anger översiktsplanen att gröna och blå strukturer är viktiga för framtida klimatanpassning. Planförslaget innebär stora gröna ytor vilket är i linje med översiktsplanen och bedöms därmed inte medföra någon påverkan.</p>			

Luft	Positiv	Ingen	Negativ
Miljökvalitetsnorm		x	
Utsläpp		x	
Lukt		x	
<p>Kommentar: Den biltrafik som verksamheten inom planområdet kan innebära bedöms inte innebära sådana mängder som kan påverka miljökvalitetsnorm för luft. I övrigt innebär planförslaget endast små utsläpp från båtar och inga luktutsläpp bedöms uppkomma.</p>			

Mark	Positiv	Ingen	Negativ
Förorenad mark		x	
Radon		x	
Skred, ras, erosion		x	
Jordbruksmark		x	
<p>Kommentar:</p> <p><i>Förorenad mark</i></p> <p>Planförslaget rör en småbåtshamn som funnits på platsen sedan 1960-talet. Med tanke på användningen av både bränslen och exempelvis båtbottnfärg finns det risk för föroreningar i både sediment och mark. Vidare består marken för båthamnen av utfyllnadsmassor av okänt ursprung. Då planförslaget inte omfattar någon känslig markanvändning och inte innebär några större markåtgärder såsom muddring eller schaktning bedöms dock risken för spridning av föroreningar eller hälsoeffekter till följd av dem som mycket liten.</p>			

Säkerhet	Positiv	Ingen	Negativ
Buller		x	
Vibrationer		x	
Trafiksäkerhet		x	
Farligt gods		x	
Explosion		x	
<p>Kommentar: Planförslaget innebär ingen påverkan vad gäller säkerhet.</p>			

Människa och hälsa	Positiv	Ingen	Negativ
Tyst ostörd miljö			X
Oro/trygghet	X		
Ljus			X
Grönska/växtlighet		X	
Elektromagnetiska fält		X	
Kommersiell och offentlig service	X		
Arbetsstillfällena	X		
Jämställdhet		X	
Tillgänglighet	X		
Barnperspektiv		X	
<p>Kommentar:</p> <p><i>Tyst, ostörd miljö</i> Verksamheten inom planområdet innebär en negativ påverkan på tyst och ostörd miljö på grund av exempelvis motorbåtar och att människor kommer röra sig i området. Dock medför planförslaget ingen skillnad från nuläget då småbåtshamnen med tillhörande aktiviteter är befintlig.</p> <p><i>Oro/trygghet</i> Planförslaget innebär bland annat tillkommande offentlig och/eller kommersiell service inom planområdet vilket kan förväntas leda till att fler människor rör sig på platsen och därmed ökar känslan av trygghet jämfört med nuläget.</p> <p><i>Ljus</i> Belysning i och omkring småbåtshamnen kan medföra ljusföroreningar och därmed en negativ påverkan vad gäller ljus. Ljusföroreningar är ett stort problem för många arter som fladdermöss, nattflygande fåglar och nattaktiva insekter. Beroende på hur mycket ljusföroreningar planförslaget kommer medföra i praktiken kan det innebära en större eller mindre negativ påverkan på förekommande arter. Detta kan även innebära en påverkan på ett av strandskyddets syften att bevara goda livsvillkor för djur- och växtliv.</p> <p><i>Arbetsstillfällena</i> Vid en tillkommande kommersiell och/eller offentlig service inom planområdet uppkommer nya arbetsstillfällena vilket bedöms vara positivt.</p> <p><i>Kommersiell och offentlig service</i> Planförslaget innebär möjligheter för utökad kommersiell och/eller offentlig service inom småbåtshamnen vilket bedöms innebära en positiv påverkan.</p>			

Tillgänglighet

Planförslaget medger två parkeringsplatser/ställplatser för husbilar och ökar därmed tillgängligheten till området. För gående och cyklister bedöms tillgängligheten redan vara god.

Fritid och rekreation**Positiv****Ingen****Negativ**

	Positiv	Ingen	Negativ
Friluftsliv/rekreatjonsområde	x		
Fiske- och jaktmarker		x	
Vandringsled/vattenled		x	
Övrigt		x	

Kommentar:

Friluftsliv/rekreatjonsområde

Planförslaget innebär en positiv påverkan med avseende på friluftsliv och rekreation då det innefattar naturområden och småbåtshamnen som fortsatt möjliggör vattenknutna friluftaktiviteter. Se även avsnittet Riksintressen – Friluftsliv ovan.

Kulturmiljö**Positiv****Ingen****Negativ**

	Positiv	Ingen	Negativ
Fornminne		x	
Byggnadsminne		x	
Kulturmiljöprogram		x	
Övrig värdefull kulturhistorisk miljö		x	

Kommentar: Planförslaget berör inga kända fornminnen eller övriga kulturmiljöer.

Sker exploatering i enlighet med befintliga planer, program, riktlinjer?**Ja****Nej****Kommentar**

	Ja	Nej	Kommentar
Detaljplan (befintlig användning-ny användning)	x		Befintlig småbåtshamn ej detaljplanelagd
Översiktsplan	x		Följer Bromölla kommuns ÖP
Fördjupad översiktsplan		-	Ej aktuellt, FÖP saknas
VA-planen, Dagvattenhandboken	x		Planförslaget följer Bromölla kommuns dagvattenstrategi
Övriga – vilken/vilka		-	Ej aktuellt

Undersökning, analyser**Ja****Nej****Motivering**

	Ja	Nej	Motivering
Behöver en naturvärdesinventering utföras? (Översiktlig/detaljerad)		x	Planförslaget medför ingen påverkan på naturvärden (nya

			anläggningar är planerade främst på gräsytor).
Behöver en ekosystemtjänstanalys utföras? (Översiktligt/detaljerad)		x	Planförslaget medför ingen påverkan på ekologiska värden.
Behöver en geoteknisk undersökning utföras?		x	Geoteknisk undersökning finns.
Behöver en vatten-/dagvatten-/avloppsutredning utföras?	x		Anslutningar till nya byggnader planeras.
Behöver en landskapsanalys utföras?		x	Planförslaget medför ingen större påverkan på det omgivande landskapet.
Behöver en miljöinventering av förorenade områden (MIFO) utföras?		x	Risk för föroreningar finns men ingen MIFO bedöms vara nödvändigt.
Behöver skyddsåtgärder eller ekologisk kompensation utredas?		x	Planförslaget bedöms inte medföra påverkan på ekologiska värden.
Behöver en samhällsekonomisk kostnadsnyttoanalys genomföras?		x	
Övriga undersökningar, analyser		x	

Klimat**Ja Nej Motivering**

Klimat	Ja	Nej	Motivering
Kan planen genomföras så att den bidrar till att klimatpåverkan minskas?		x	Val av material med låg klimatpåverkan vid ett genomförande av detaljplanen kan bidra till att klimatpåverkan minskas. Ur ett klimatperspektiv är det fördelaktigt att nyttja befintlig anläggning, snarare än att anlägga en ny båthamn på annan plats. Att nyttja befintlig anläggning innebär att syftet kan bibehållas med minsta möjliga miljöpåverkan. Planförslaget i sig innebär dock inte en minskad klimatpåverkan.

**Ekosystemtjänster
(schematisk analys)**

	Ja	Nej	Kommentar
Bedömning av/påverkan på skogens ekosystemtjänster		x	Planförslaget bedöms inte innebära några försämringar för skogens ekosystemtjänster jämfört med nuläget.
Bedömning av/påverkan på havets och dess strandzoners ekosystemtjänster		x	Planförslaget bedöms inte innebära några försämringar för havets och dess strandzoners ekosystemtjänster jämfört med nuläget.
Bedömning av/påverkan på sjöar/vattendrags och grundvattnets ekosystemtjänster		x	Planförslaget bedöms inte innebära några försämringar för sjöar/vattendrags eller grundvattnets ekosystemtjänster jämfört med nuläget.
Bedömning av/påverkan på stadsmiljöers ekosystemtjänster		x	Planförslaget bedöms inte innebära några försämringar för stadsmiljöers ekosystemtjänster jämfört med nuläget.
Bedömning av/påverkan på jordbrukets ekosystemtjänster		x	Planförslaget bedöms inte innebära några försämringar för jordbrukets ekosystemtjänster jämfört med nuläget.

Utvärdering

	Ja	Nej	Motivering
Kan planen upplevas som kontroversiell?		x	Planförslaget rör en befintlig småbåtshamn och bedöms därmed inte vara kontroversiell.
Innebär förslaget tydliga motsättningar mellan olika intressen?		x	Planförslaget rör en befintlig småbåtshamn och bedöms därmed inte medföra några tydliga motsättningar mellan olika intressen.
Behöver anpassningar till klimatförändringar utföras i samband med planens genomförande?		x	Klimatanpassning möjliggörs indirekt genom gröna strukturer.

Sammanfattning och slutsats

Planförslaget innebär att en befintlig småbåtshamn legaliseras genom plan och bedöms endast medföra små ingrepp och förändringar inom området jämfört med nuläget. Förändringarna handlar om två parkeringsplatser/ställplatser för husbilar (ej asfalterade) samt en mindre byggnad för kommersiell verksamhet kopplat till småbåtshamnen. I övrigt innebär planförslaget att befintlig anläggning fortsatt finns kvar i sin nuvarande utformning samt att naturområden i öster och sydväst bevaras.

Småbåtshamnen har funnits på platsen sedan 1960-talet och bedöms därmed inte medföra någon försämring vad gäller bevarandestatusen för skyddade arter och Natura 2000-området. Inte heller bedöms planförslaget motverka strandskyddets syften.

Planförslaget bedöms inte medföra någon påtaglig skada på områden av riksintresse.

Sammanfattningsvis antas planförslaget inte riskera att medföra en betydande miljöpåverkan.

Referenser

- Länsstyrelsen Skåne. (2018). *Bevarandeplan för Natura 2000-området Ivösjön-Oppmannasjön SE0420319*. Hämtat från <https://geodata.naturvardsverket.se/handlingar/rest/dokument/278825>
- Naturvårdsverket. (2000). *Registerblad Oppmanna - Ivösjöområdet*. Hämtat från <https://geodata.naturvardsverket.se/handlingar/rest/dokument/203069>
- Naturvårdsverket. (2017). *Värdebeskrivning Ivösjön-Immeln-Ryssberget*. Hämtat från <https://geodata.naturvardsverket.se/handlingar/rest/dokument/256777>
- SLU Artdatabanken. (2023). *Artportalen*. Hämtat från <https://www.artportalen.se/>