

# Särskolan

– en skolform för mitt barn?



## Ordförklaringar

### **Förälder och vårdnadshavare**

Vårdnadshavare är den eller de personer som har den rättsliga vårdnaden (är juridiskt ansvariga) för ett barn. Det kan antingen vara en eller båda föräldrarna eller en person som är utsedd av en domstol. En äldre synonym till vårdnadshavare är målsman.

Man kan alltså vara både förälder och vårdnadshavare till ett barn, men det behöver inte alltid vara så.

I den här foldern har vi valt att skriva vårdnadshavare i stället för förälder. Anledningen är att det är vårdnadshavaren som har rätt att fatta vissa beslut när det gäller plats i särskolan.

### **Habilitering och barnhabilitering**

På flera ställen i den här foldern skriver vi om habilitering och barnhabilitering. Då menar vi den habiliteringsverksamhet som finns hos landstingen och motsvarande.

Habiliteringen erbjuder stöd och insatser för att förebygga och minska de svårigheter som en funktionsnedsättning kan medföra i det dagliga livet.

### **Hemkommun**

Med hemkommun menar vi den kommun där ett barn är folkbokfört.

### **Mottagen i särskolan**

Med att bli mottagen i särskolan menas att kommunen har fattat ett beslut om att ett barn har rätt till särskola och att barnets vårdnadshavare har tackat ja till detta. I den här foldern använder vi inte begreppet mottagen i särskolan men vill ändå förklara vad det betyder eftersom det är ett begrepp som ofta används i olika sammanhang om särskolan.

### **Skolverkets allmänna råd**

Skolverket har skrivit allmänna råd för mottagande i särskolan. Där finns rekommendationer till kommuner och skolor om hur de bör arbeta med mottagandet.

De allmänna råden går att beställa eller ladda ner som pdf-fil på Skolverkets webbplats, [www.skolverket.se](http://www.skolverket.se)

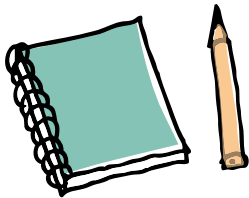
### **Skolväsendets överklagandenämnd**

Skolväsendets överklagandenämnd är en egen myndighet som prövar vissa beslut enligt bland annat skollagen och grundskoleförordningen. Ett exempel på det är om vårdnadshavarna vill att deras barn ska gå i särskola men kommunen beslutar att barnet inte har rätt till detta. Då kan vårdnadshavarna överklaga beslutet hos överklagandenämnden.

[www.overklagandenamnden.se](http://www.overklagandenamnden.se)

## Innehåll

Ordförklaringar .....	2
Vad är särskolan? .....	4
Särskolan – för vem? .....	5
Olika former av särskola .....	6
Hur söker man till särskolan? .....	10
Beslut om utredning .....	11
Vad innehåller utredningen och hur går den till?.....	12
Förslag till beslut om rätt till plats i särskola .....	15
Beslut om plats i särskola .....	17
När kan barnet börja? .....	17
Hur påverkas barnets framtid? .....	18
Vårdnadshavares rätt att säga nej .....	19



Särskolan – en skolform för mitt barn?  
Skolverket, 2009

Den här broschyren kan beställas från: Fritzes kundservice, 106 47 Stockholm  
tel: 08-690 95 76, fax: 08-690 95 50, e-post: skolverket@fritzes.se  
Beställningsnummer: 08:1081  
[www.skolverket.se](http://www.skolverket.se)

Grafisk form: Soya Kommunikation · Bilder: Erika Eklund  
Tryck: Alfaprint, Sundbyberg 2009 · Upplaga 10.000 ex

## Vad är särskolan?

Särskolan är en egen skolform där barn och ungdomar med utvecklingsstörning eller autism tar del av en individuellt anpassad utbildning. Utbildningen ska i så stor utsträckning som möjligt motsvara den som finns i grundskolan och gymnasieskolan. Vuxna personer med utvecklingsstörning kan studera inom särvux.

I särskolan utgår man från att eleverna behöver gott om tid för sitt lärande. Målen i den obligatoriska särskolan sätts efter elevernas egna förutsättningar. Särskolan har samma läroplaner som grundskolan och gymnasieskolan men har egna kursplaner, program, mål och betygskriterier.

De flesta elever i särskolan går i kommunala och fristående grundskolors lokaler, antingen i särskoleklasser eller integrerade i grundskoleklasser. Att gå i särskola behöver inte innebära att man undervisas i någon särskild byggnad, eller i en speciell skola.

Den som vill kan läsa mer om kursplaner, program, mål och betygskriterier på Skolverkets webbplats, [www.skolverket.se](http://www.skolverket.se).





## Särskolan – för vem?

Särskolan är till för de barn och ungdomar som inte klarar undervisningen och kunskapsmålen i grundskolan för att de har en utvecklingsstörning, autism eller autismliknande tillstånd. Det gäller också barn och ungdomar som fått en betydande och bestående begåvningsmässig funktionsnedsättning på grund av hjärnskada.

För att särskolan ska vara ett alternativ krävs alltså att en elev inte kan nå upp till kunskapsmålen och att detta beror på att hon eller han har någon av dessa funktionsnedsättningar. Om inte båda dessa förutsättningar är uppfyllda ska eleven gå i grundskolan och få det stöd som hon eller han har rätt till där. I skollagen står det att skolan ska erbjuda stöd av olika slag för de elever som behöver det. Stödet ska vara anpassat efter elevernas behov. Det finns tydliga krav på att skolan ska anpassa undervisningen till varje elev så långt som möjligt.

När en utredning visat att ett barn har rätt att gå i särskolan är det vårdnadshavaren som väljer om barnet ska gå i särskola eller grundskola.

## Olika former av särskola

Särskolan består av obligatorisk särskola som är en motsvarighet till grundskola och frivillig särskola som motsvarar gymnasieskola och vuxenutbildning.

Den obligatoriska särskolan är i sin tur uppdelad i grundsärskola och träningsskola. I den obligatoriska särskolan går eleverna i nio år, med möjlighet till ett tionde år.

Efter den obligatoriska särskolan kan eleverna fortsätta till den fyraåriga gymnasiesärskolan. Utbildningen liknar gymnasieskolans med nationella, specialutformade eller individuella program.

Vuxna personer med utvecklingsstörning kan studera inom särvux.

Elever kan få sin särskoleundervisning i både kommunala och fristående skolor.

### **Obligatorisk särskola**

I skollagen står att alla barn i Sverige ska gå i skolan från det år de fyller sju år. Skolplikten innebär att alla elever har rätt till och skyldighet att delta i utbildning i nio år. Denna rätt upphör efter vårterminen det år barnet fyller 16 år. Elever i särskolan har rätt till ett tionde så kallat frivilligt skolår, för att kunna bredda och fördjupa sina kunskaper.

Den obligatoriska särskolan har samma läroplan som grundskolan, Lpo 94, men kursplanerna är skrivna för särskolans elever.

Undervisningen i den obligatoriska särskolan kan organiseras på olika sätt. En elev kan till exempel gå i en mindre särskoleklass med högre personaltäthet än övriga klasser. I en särskoleklass är det dessutom vanligt att lärare och elevassistenter har specialkompetens.

En särskoleelev kan också få sin undervisning i en grundskoleklass. Där studerar eleven efter särskolans kursplan och undervisningen anpassas så att eleven, utifrån sina förutsättningar, kan följa klassens arbete.

Den obligatoriska särskolan är uppdelad i grundsärskola och träningskola. Det är styrelsen för särskolan som avgör om eleven ska gå i grundsärskola eller i träningskola.

### **Grundsärskola**

Undervisningen i grundsärskolan ska ge eleverna en utbildning som så långt som möjligt motsvarar den som ges i grundskolan. Eleverna läser ungefär samma ämnen som grundskolans elever. Eleverna har längre inläringstid än i grundskolan och arbetstakten är långsammare. Undervisningen anpassas efter varje elev och arbetssätten varierar. Målen är inte fasta som i grundskolan utan ska nås efter elevens förutsättningar.

### **Träningskola**

Träningskolan är till för de elever som inte klarar att gå i grundsärskolan på grund av omfattningen av deras utvecklingsstörning. Undervisningen



och kursplanen är mindre teoretisk än grundsärskolans. Istället är den mer inriktad på att ge eleverna praktisk träning. Eleverna får undervisning i ämnesområdena estetisk verksamhet, kommunikation, motorik, vardagsaktiviteter och verklighetsuppfattning.

Det är vanligt att elever i träningskolan har flera funktionsnedsättningar. Undervisningen är därför individuellt anpassad. Antalet elever per klass är för det mesta lägre än i grundsärskolan.

### **Gymnasiesärskola**

Efter den obligatoriska särskolan kan en elev gå i gymnasiesärskolan. Alla kommuner måste erbjuda utbildning i gymnasiesärskolan till de ungdomar som inte har förutsättningar att gå i gymnasieskolan på grund av en utvecklingsstörning, autism eller autismliknande tillstånd. En del kommuner samarbetar, och ibland kan gymnasiesärskola därför erbjudas i en grannkommun.

Gymnasiesärskolan erbjuder utbildning som framför allt förbereder för senare sysselsättning och arbete. Studier i gymnasiesärskolan innebär emellertid att de framtida möjligheterna begränsas. Gymnasiesärskolans betyg ger till exempel ingen behörighet till högskolan.



Gymnasiesärskolan har samma läroplan som gymnasieskolan, Lpf 94, men kursplanerna är skrivna för gymnasiesärskolans elever.

I gymnasiesärskolan finns åtta nationella program. Utöver dem finns det specialutformade och individuella program. I de individuella programmen får eleverna verksamhetsträning eller yrkesträning. Alla program är fyraåriga.

### **Särvux**

Särvux är vuxenutbildning för vuxna som tidigare gått i särskolan och behöver förbättra eller komplettera sin utbildning. Undervisning på särvux kan också passa för personer som fått en hjärnskada och i samband med det en begåvningsnedsättning. Man får studera på särvux från och med den första juli det år man fyller 20 år.

Särvux är en egen skolform och följer samma läroplan, Lpf 94, som de andra frivilliga skolformerna, gymnasieskolan och komvux.

Utbildningen består av fristående kurser och ska ge kunskaper som motsvarar de som ges i den obligatoriska särskolan och i gymnasiesärskolan. Man kan välja att studera en enda kurs, eller olika kombinationer av kurser.

Grundläggande särvux är en rättighet för den som har en utvecklingsstörning och saknar de kunskaper som utbildningen i den obligatoriska särskolan ska ge.

Utbildningen på gymnasial särvux motsvarar utbildningen på nationella och specialutformade program i gymnasiesärskolan.

Det kostar inget att studera på särvux.

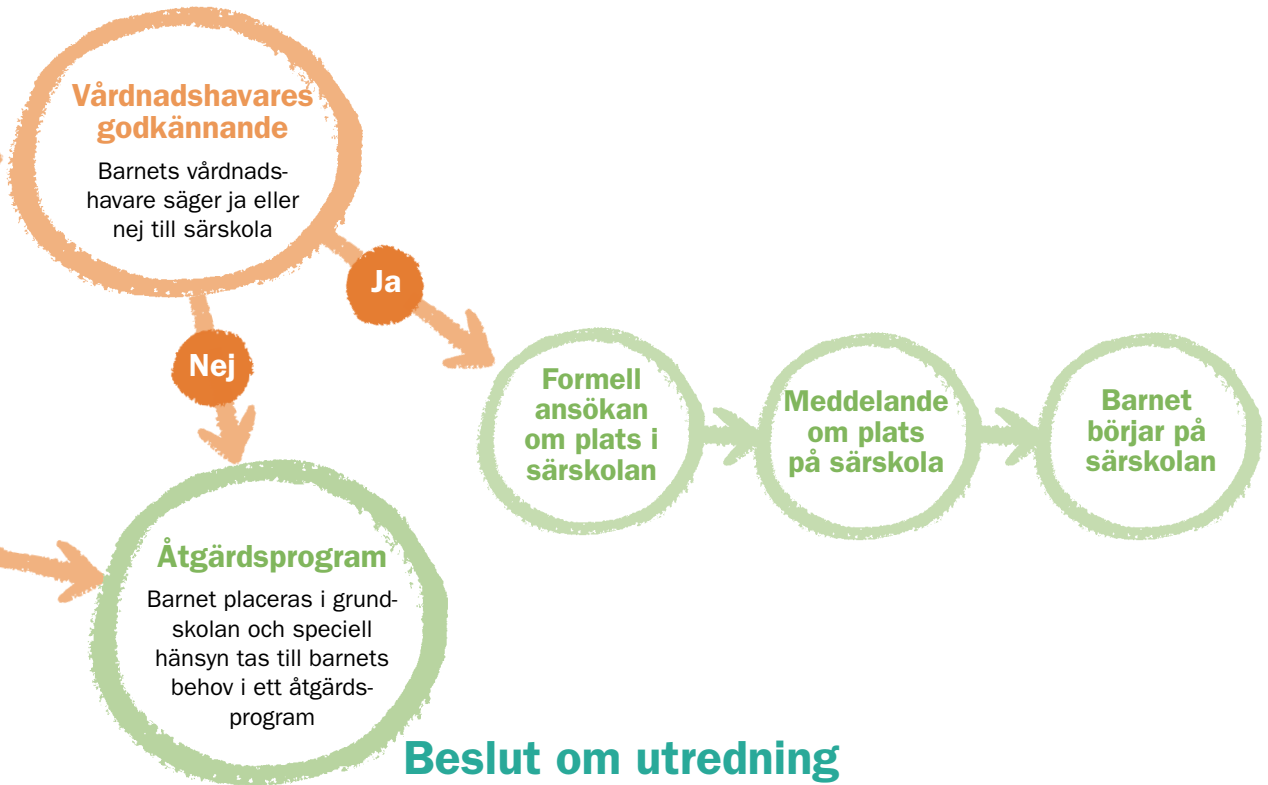


## Hur söker man till särskolan?

En del vårdnadshavare vet redan före skolstart att deras barn kommer att gå i särskolan. Andra barn börjar i grundskolan. Kanske går det bra de första åren men när kraven ökar, kan skolan få problem med att anpassa undervisningen så att barnet kan följa med. Om det händer måste skolan ta reda på varför barnet har svårigheter. Skolan ska också ta fram ett åtgärdsprogram och ge särskilt stöd. Om detta är gjort och vårdnadshavare och skolan tillsammans kommer fram till att barnet ändå inte kan nå kunskapsmålen i grundskolan, kan särskolan vara ett alternativ. I så fall ska en grundlig utredning göras för att se om barnet har rätt att gå i särskolan.

Det är alltid ett barns hemkommun som ansvarar för att en utredning görs. Detta gäller oavsett om ett barn redan går i eller ska börja i en skola i hemkommunen, går i en skola i en annan kommun eller i en fristående skola.

Förskolan och skolan ska veta vem i kommunen som ska kontaktas för en utredning. Om detta av någon anledning inte fungerar eller om man som vårdnadshavare själv vill ta en kontakt, kan en bra första väg vara den tjänsteman i kommunen som ansvarar för grundskola och särskola.



## Beslut om utredning

När frågan väcks om att särskola kan vara ett alternativ för ett barn ska hemkommunen ansvara för att göra en utredning. Att hemkommunen är ansvarig behöver inte innebära att kommunen själv genomför utredningen. Den kan till exempel genomföras av en barnhabilitering eller av en inhyrd konsult.

Att starta en utredning måste ske i samråd med vårdnadshavarna – oavsett om det är personal i skolan eller vårdnadshavarna som signalerar om svårigheter i skolan för barnet.

Så fort frågan om utbildning i särskolan väcks bör vårdnadshavarna få information om vilka utredningar som behöver göras och varför de behöver göras. Vårdnadshavarna ska också få information om vad särskola och grundskola innebär och vilka skillnader som finns mellan skolformerna. Hur påverkas barnets framtid? Vårdnadshavarna ska få en klar bild av vad en eventuell särskoleplacering innebär – på kort och lång sikt.

## Vad innehåller utredningen och hur går den till?

Utredningen kan se olika ut, beroende på vad man redan vet om ett barn. Det viktiga är att man får underlag för att göra en helhetsbedömning av barnets förutsättningar och orsakerna till svårigheterna. Utredningen bör till exempel beskriva elevens inlärningssvårigheter och begåvningsnivå och om ett barn har medicinska problem. Ibland kan det behövas en beskrivning av barnets familjeförhållanden.

Det är viktigt att samla in information från alla som har kunskap och erfarenhet om barnet. Om ett barn inte har börjat i skolan bör kunskap om barnet hämtas från personal i förskolan eller förskoleklassen. Om en elev har modersmålsundervisning bör modersmålslärares bedömning av elevens språkkunskaper vägas in, eftersom tecken på oförmåga helt enkelt kan bero på bristande språkfärdigheter.

Vårdnadshavarna känner barnets situation och utveckling väl och deras erfarenhet, kunskap och syn på barnet bör alltid vägas in. Även barnet bör få möjlighet att beskriva sin skolsituation. Om vårdnadshavarna eller barnet inte behärskar svenska, eller har en allvarlig hörsel- eller talskada bör tolk anlitas.

Vårdnadshavarna är, förutom barnet, de viktigaste kunskapskällorna i utredningen och all insamling av kunskap om barnet ska ske i samråd med dem.

För det mesta görs utredningar inom fyra områden; en pedagogisk, en psykologisk, en medicinsk och en social utredning. Det är viktigt att de vägs samman till en helhetsbedömning av barnets förutsättningar och orsakerna till barnets svårigheter.

### **Den pedagogiska delen**

(Avgör om barnet har förutsättningar att nå kunskapsmålen i grundskolan.)

Den pedagogiska utredningen är mycket viktig när beslut ska tas om särskolan kan vara ett alternativ för ett barn. Här bör personal med kunskap om och erfarenhet av barnet svara på om barnet har förutsättningar att nå kunskapsmålen i grundskolan. Den här utredningen bör också beskriva vad förskolan, förskoleklassen eller grundskolan redan har gjort för att anpassa arbetet efter barnets behov.

### **Den psykologiska delen**

(Avgör om barnet har en utvecklingsstörning.)

Utredningen bör ge kunskap om ett barns intellektuella förmåga. Den är nödvändig för att kunna säga om ett barn har en utvecklingsstörning eller inte.

Barnet får göra begåvningsstest som visar vilken utvecklingsnivå hon eller han befinner sig på. Utredningen bör också visa hur barnet fungerar i sociala relationer och om det kan finnas andra orsaker till att barnet presterar låga testresultat.

Den psykologiska utredningen görs av en psykolog. Det är en fördel om en psykolog och en läkare kan samarbeta kring många av uppgifterna som utredningen visar, eftersom orsaker till att ett barn presterar låga testresultat kan vara flera, till exempel nedsatt syn eller hörsel. Då barn kan ha fysiska problem kan det även behövas en sjukgymnast eller en arbetsterapeut.

### Den medicinska delen

(Ger en helhetsbild av barnets hälsa.)

Den här utredningen syftar till att ge en bild av barnets hälsa. Den bör också så långt som möjligt klargöra de medicinska orsaker som kan ligga bakom barnets svårigheter och vad de svårigheterna kan innebära för barnets fortsatta utveckling.

Det medicinska utlåtandet bör göras av den läkare som tidigare haft kontakt med barnet. Det kan till exempel vara en habiliteringsläkare eller en skolläkare.

### Den sociala delen

(Avgör om svårigheterna kan ha andra orsaker än pedagogiska, psykologiska och medicinska.)

Den här utredningen är ett komplement till de andra tre utredningarna. Ibland kan det finnas orsaker utanför skolan som kan påverka ett barns möjligheter att lära och klara skolarbetet.

Den här utredningen kan göras av till exempel en kurator på skolan eller barnhabiliteringen.

### Vårdnadshavarna ska vara delaktiga

Under hela utredningen bör en särskild kontaktperson informera och ha kontakt med vårdnadshavarna. Det är kommunen som ser till att det finns en kontaktperson. Vårdnadshavarna ska bli informerade om vad som görs och de ska kunna säga vad de tycker. De och deras barn är viktiga kunskapskällor i utredningen.

## Förslag till beslut om rätt till plats i särskola

(Har barnet rätt till särskola?)

När alla utredningar är gjorda och när all annan nödvändig kunskap och information finns om barnet ska tre saker kunna bestämmas:

1. Om barnet har möjlighet att nå grundskolans kunskapsmål med det stöd hon eller han har rätt till.
2. Om barnet har en utvecklingsstörning.
3. Om en eventuell oförmåga att nå målen beror på en utvecklingsstörning, autism eller autismliknande tillstånd.

Ett barn har rätt till särskola om hon eller han har en utvecklingsstörning eller motsvarande, och om det är utvecklingsstörningen som är orsaken till att hon eller han inte klarar grundskolans kunskapsmål.

Den eller de personer som går igenom alla underlag bör ha stor kunskap om särskolan och om vilka barn som kan gå i den skolformen. Bedömningen bör göras av andra personer än de som har gjort de olika utredningarna. Personal med särskild kompetens bör medverka, till exempel en specialpedagog.

Efter en noggrann genomgång av alla underlag och utredningar ska ett förslag till beslut tas fram.

### **Om barnet inte erbjuds plats i särskolan**

En utredning kan visa att ett barn inte har rätt till särskola. Om barnet inte erbjuds särskola trots att vårdnadshavarna önskar det kan de överklaga beslutet till Skolväsendets överklagandenämnd. Finns det två vårdnadshavare måste båda vara överens om att överklaga beslutet. I samband med att kommunen fattar beslut ska de informera vårdnadshavarna om möjligheterna att överklaga och hur det går till.

### **Om barnet erbjuds plats i särskolan**

Om utredningarna visar att ett barn har rätt att gå i särskola ska kommunen erbjuda barnet en plats. I det här läget är det återigen viktigt att vårdnadshavarna kan prata med någon om till exempel skillnaderna mellan särskola och grundskola. Vilka möjligheter och begränsningar innebär skolgång i särskola för ett barn? De framtida studiealternativen begränsas, men särskolan kan samtidigt ge barnet en undervisning som är bättre anpassad efter hennes eller hans funktionsnedsättning och behov av stöd.

### **Om vårdnadshavarna tackar ja till särskola**

Innan kommunen kan besluta om särskola för ett barn måste vårdnadshavarna tacka ja till platsen. Detta gör vårdnadshavarna genom att skriva på en ansökan eller ett erbjudande om plats.

Båda vårdnadshavarna måste vara eniga om att de vill att barnet ska gå i särskola. Om bara en av dem tackar ja så är det inte möjligt för barnet att gå i särskola.

### **Om vårdnadshavarna tackar nej till särskola**

Vårdnadshavarna har rätt att tacka nej till en plats i särskola, trots att utredningen bedömer att barnet har rätt att gå i särskola. Väljer vårdnadshavarna att barnet ska gå i grundskolan ska barnet undervisas efter grundskolans kursplaner och få det stöd som är möjligt och rimligt att ge i grundskolan. I läroplanen står det att varje elev ska undervisas efter sin utvecklingsnivå.

### **Vårdnadshavarna är tveksamma – finns det möjlighet att pröva?**

Om ett barn har erbjudits plats i särskolan men vårdnadshavarna är tveksamma till om det är en bra lösning finns det möjlighet att låta barnet gå i särskola på prov under högst sex månader.

## Beslut om plats i särskola

Den politiska nämnd som har ansvar för särskolan i kommunen tar det formella och slutliga beslutet om plats i särskolan. Nämnden kan också delegera beslutet till någon annan i kommunen, till exempel en utbildningschef eller ansvarig person för särskolan.

Nämnden beslutar också om barnet ska gå i grundsärskola eller träningskola. När det gäller gymnasiesärskola beslutar nämnden om eleven ska gå i nationellt, specialutformat eller individuellt program. Dessa beslut går inte att överklaga.

Därefter är det rektorn för grundsärskolan eller träningskolan som beslutar vilken klass barnet ska gå i. Det beslutet styrs av var de pedagogiska expertkunskaper som krävs, finns.

Rektorn kan placera barnet i en grundskoleklass om vårdnadshavarna är överens med rektorn om det. Barnet ska i så fall få sin undervisning efter särskolans kursplan och få det stöd hon eller han behöver. En rektor kan däremot inte placera ett barn i grundskoleklass om vårdnadshavarna inte vill det. Vårdnadshavare kan inte heller kräva detta.

## När kan barnet börja?

När beslutet är fattat ska eleven få börja i särskolan så fort som möjligt. Man måste inte vänta på att en ny termin börjar, utan inskolning i särskolan ska ske snarast. Om eleven av någon anledning måste gå kvar i sin grundskoleklass, ska undervisningen genast planeras med utgångspunkt i särskolans kursplan.

Om ett barn inte har börjat skolan när beslutet tas bör plats i särskolan erbjudas från det år barnet börjar i skolan. De allra flesta barnen i Sverige börjar i skolan i årskurs 1 på höstterminen det år de fyller sju år. Det är också möjligt för vårdnadshavare att låta barnen börja det år de fyller sex år, och vid särskilda skäl vid åtta år.

## Kan en elev i särskolan gå över till grundskolan?

Ja, det är möjligt. Vårdnadshavarna kan när som helst under barnets tid i särskolan bestämma att barnet ska gå över till grundskolan. Grundskolan är då skyldig att ordna en plats. Väljer vårdnadshavarna att barnet ska gå i grundskolan ska barnet undervisas efter grundskolans kursplaner och få det stöd som är möjligt i grundskolan. Men det är viktigt att komma ihåg att utredningarna inför mottagandet i särskola har visat att barnet inte bedömts ha möjlighet att nå målen i grundskolan, även med stöd.

Särskolans lärare kan också uppmärksamma att särskolan kanske inte är rätt skolform för en elev. I så fall ska kommunen ta beslut om att eleven ska gå över till grundskolan. Vårdnadshavarna kan överklaga ett sådant beslut.

Om det uppstår osäkerhet om en elevs placering i särskola bör det göras en ny utredning.

## Hur påverkas barnets framtid?

Att gå i särskolan innebär att få ökat stöd och samtidigt ökade möjligheter att utvecklas. Men särskolan innebär också vissa begränsningar när det gäller framtida utbildnings- och karriärmöjligheter. Just därför är det mycket viktigt att kommunen gör en noggrann utredning och bedömning, och att särskolan bara erbjuds till elever som verkligen är i behov av och har rätt till denna skolform. Det är viktigt att varje elev i både grund- och särskolan får tillräcklig stimulans och utmaning i sitt lärande. Att gå i särskolan kan, om det fungerar väl, ge eleven detta.

När elever går ut gymnasiesärskolan får de betyg, men dessa bygger på särskolans kursplaner och ger därför inte behörighet till högskola eller universitet. Däremot ska kommunen erbjuda studier inom särsvux.

Begränsade möjligheter till högre studier innebär begränsade möjligheter i arbetslivet. Många personer från särskolan har arbeten med lönebidrag och arbetar i samhällsintegrerad verksamhet. Det statliga företaget Samhall ger de

### Förskola

I förskoleåldern deltar barnen i ordinarie förskoleverksamhet.

### Förskoleklass

För barn i förskoleklass finns ingen särskola utan barnet deltar i den ordinarie förskoleklassen.

### Obligatorisk särskola

Grundsärskola, årskurs 1–9  
Frivilligt tionde år

Träningsskola, årskurs 1–9  
Frivilligt tionde år

Individuell integrerad undervisning i grundskolan,  
eller undervisning i särskoleklass.

### Gymnasiesärskola

Nationella program Individuella program  
Specialutformade program

### Särvux

Grundläggande särvux  
Gymnasial särvux

### Arbetsliv

Dagcenter eller samhälls-  
integrerad daglig verksamhet

Arbete, öppna marknaden  
(oftast med lönebidrag).

anställda möjlighet att växa utifrån sina egna förutsättningar och att kunna prova på arbetsuppgifter som motsvarar de som utförs på den övriga arbetsmarknaden.

## Vårdnadshavarnas rätt att säga nej

Vårdnadshavare får själva avgöra om ett barn, som har rätt att gå i särskolan, ska gå i särskolan eller inte. En vårdnadshavare kan däremot inte kräva plats i särskolan om barnet inte har rätt till det. Vårdnadshavarnas rätt är reglerad genom en särskild lag om försöksverksamhet med ökat föräldrainflytande över utvecklingsstörda barns skolgång (skollagen 3 kap. 3 §).

Rätten för vårdnadshavare att avgöra om barnet inte ska gå i särskolan kan också utnyttjas efter att beslut om plats i särskolan tagits, till exempel om någon av vårdnadshavarna senare anser att placeringen inte är den rätta. I sådana fall ska kommunen besluta att eleven inte längre ska vara elev i särskolan.

Den här skriften vänder sig till dig som vill veta mer om särskolan. Kanske är du förälder eller annan närstående till ett barn och behöver få information om vad som gäller för särskolan. I skriften får du bland annat svar på vad särskolan är för något och hur den skiljer sig från grundskolan. Du får också veta hur det går till att ansöka till särskolan och vilka barn som har rätt att gå i särskolan.

*Skolverket*

[www.skolverket.se](http://www.skolverket.se)