



## Brugarundersökning 2009

Barn- och utbildningsnämnden (BUN) genomför regelbundet undersökningar för att få reda på vad brukarna, elever och föräldrar, anser om verksamheten. Denna enkät riktade sig till samtliga föräldrar med barn i kommunens skolor. Motsvarande undersökning har genomförts 2005 och 2007 och jämförelser med de årens resultat har skett för att få en indikation på utvecklingen av föräldrarnas syn på skolan. Med hjälp av undersökningen kan man identifiera områden som kan bli föremål för ytterligare analys. Enkäten ger dessutom föräldrarna en möjlighet att framföra sina synpunkter på verksamheten.

### Genomförande

Enkäten riktas till föräldrar med barn i förskoleklass, grundskola och grundsärskola i Bromölla kommun och enkäten är utformad så att den ska vara så enkelt som möjligt att besvara. Enkäten har skickats hem till föräldrarna med bifogat svarskuvert och någon påminnelse har inte skickats ut.

655 svar har inkommit och motsvarar en svarsfrekvens på 48 % vilket är lägre än 2005 då svarsfrekvensen var 69 % och 2007 då svarsfrekvensen var 62 %.

Enkäten har varit utformad så att man fått ta ställning till fem påstående och då angett om man instämmt i dessa eller inte på en fyrgradig skala.

1. Instämmer inte alls
2. Instämmer delvis
3. Instämmer till stor del
4. Instämmer helt





Påståendena har varit följande och har motsvarande numrering i den resultatredovisning som följer.

1. Vår dotter/som känner trygghet
2. Vår dotter/son får det stöd hon/han behöver
3. Vi har möjlighet att påverka verksamheten om vi vill eller behöver
4. Vår dotter/son får nödvändiga kunskaper och färdigheter
5. Vi är sammantaget nöjda med dottern/sonens skolgång

## Resultat

Här redovisas en sammanställning av alla skolornas resultat. Jämförelse har skett med resultaten från 2007.

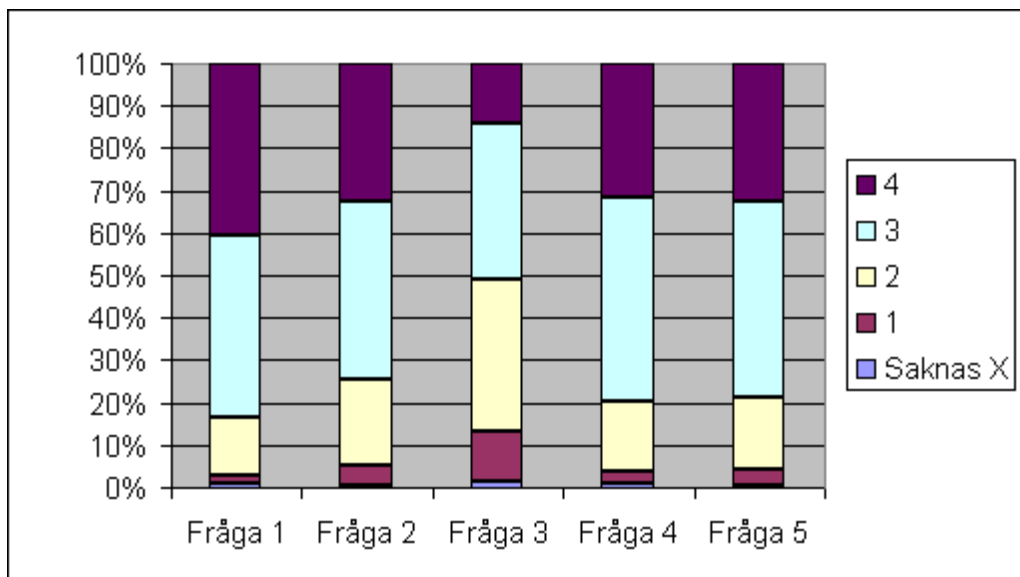
Inskrivna elever: 1366

Antal svar: 655 (48 %)

Redovisning i %

	Saknas X	Instämmer inte alls 1	Instämmer delvis 2	Instämmer till stor del 3	Instämmer helt 4	Instämmer helt eller till stor del 3 + 4	2007 3 + 4	Skillnad från 2007
Fråga 1	0,8	2,1	13,4	43,2	40,5	83,7	90,2	-6,5
Fråga 2	0,6	4,6	20,3	41,8	32,7	74,5	85,8	-11,3
Fråga 3	1,2	12,2	35,6	36,9	14,1	51	62,6	-11,6
Fråga 4	1,1	2,7	16,5	48,1	31,6	79,7	88,6	-8,9
Fråga 5	0,6	3,5	17,3	46,1	32,5	78,6	88,2	-9,6





Det kan konstateras att även om den totala svarsfrekvensen ligger under 50 % så visar de inkomna enkätsvaren totalt sett en negativ avvikelse på alla punkter i förhållande till undersökningen 2007.

Vid jämförelse med 2007 års resultat är det frågan kring stöd och påverkan som visar den största avvikelsen på -11,3 % respektive -11,6 %. Alla avvikelserna ligger inom ett intervall på -6,5 % – -11,6 %. Däremot varierar skolornas resultat betydligt. Resultatet för varje skola visar varierande avvikelser i jämförelse med undersökningen 2007. Det kan konstateras att avvikelserna totalt sett mellan åren 2007 och 2009 är större än mellan åren 2005 och 2007. Avvikelserna på respektive skola är även de större mellan 2007 och 2009 än mellan 2005 och 2007.

Respektive skolas resultat bifogas.

#### *Alvikensskolan*

Lägre svarsfrekvens än 2007. Alvikensskolan visar det mest positiva resultatet av alla skolorna. Vid undersökningen 2007 visade man ett negativt resultat och man kan





konstatera att även om årets resultat är det mest positiva av Bromöllas skolor så har man inte hämtat in hela den negativa avvikelsen som framkom 2007.

### *Edenryds skola*

Lägre svarsfrekvens än 2007. Edenryds skola visar den största negativa avvikelsen av alla skolorna. Påverkansmöjligheten visar en avvikelse på -36,5 %.

### *Gualövs skola*

Betydligt lägre svarsfrekvens än 2007. Svarsfrekvensen sjönk från 90,8 % till 47 % från 2007 till 2009. Avvikelserna på fyra av de fem påståendena är små. Det är påverkansmöjligheten som visar den största avvikelsen på -13,1 %.

### *Näsums skola*

Betydligt lägre svarsfrekvens än 2007. Svarsfrekvensen sjönk från 78,9 % till 46,4 % från 2007 till 2009. Avvikelserna på de fem påståendena är relativt små.

### *Humleskolan*

Högre svarsfrekvens än 2007 vilket kan ha sin förklaring i att alla enkäterna skickades hem till föräldrarna denna gången. 2007 delades de ut och samlades in i skolan. Avvikelserna ligger på mellan -7 % - -12,2 %. Här är det frågan kring påverkansmöjligheten som har den minsta negativa avvikelsen.

### *Dalaskolorna*

Lägre svarsfrekvens än 2007. I undersökningen 2009 har resultatet för de båda Dalaskolorna slagits ihop då det är många enkäter som inte angett vilken av Dalaskolorna som enkäten gäller för. Resultatet för de båda skolorna visar på en negativ avvikelse på mellan -10,1 % - -19,9 %. Påverkansmöjligheterna visar på det mest negativa resultatet av de fem påståendena.





## *Sammanställning av kommentarer från enkäterna*

Synpunkter som framförts kring personalen på skolorna är:

- Vikten av att ha lärare/skolpersonal ute på rasterna.
- Man väntar för länge med att ta tag i problem.
- Mer engagemang kring mobbning.
- För många vikarier.
- Mer ordning och reda på lektionerna.
- Mer lyhörda lärare, både från barn och föräldrar.
- Lärarna måste kunna möta dagens ungdomar.
- Litar på att lärarna har kompetens och kunskap att utföra sitt uppdrag.
- Positiva och aktiva pedagoger.
- Personalen gör ett mycket bra jobb för att barnen ska känna sig trygga och få så mycket kunskap som möjligt.
- Bra överlämningar mellan skola och fritidshem.
- Bra att lärarna förstår vikten av läroböcker och att det satsas på nya läroböcker.
- All personal gör ett bra jobb.

Övriga synpunkter som framkommit:

- Behövs mer undervisning och stöd för elever med behov.





- När man har en jobbig elev i en klass får man inte glömma de andra elevernas trygghet, säkerhet och kunskapsinhämtande. Hela klassen blir lidande om en elev är stökig i klassen.
- Oroligheter på skolan.
- Saknar tillräcklig info när det händer saker i skolan.
- Mer ordning och reda på lektionerna.
- För lite skolgång och för mycket andra aktiviteter i skolan.
- Får kämpa hårt om ens barn är i behov av särskilt stöd.
- Det behövs mer resurser för att hjälpa och stötta varje barn på deras nivå efter deras förutsättningar.
- Känner stor oro inför ryktet att personalen ska minskas på skolan.
- För många avgiftsbelagda aktiviteter.
- Bättre utemiljö kring skolorna.
- Lugnare miljö i klassrummet efterlyses.
- Bättre, godare och mer skolmat.
- Även duktiga elever behöver motiveras och utvecklas, duktiga barn får klara sig själva.
- Alla elever ska få utmaningar i sitt skolarbete.
- Skolan ställer för låga krav.
- Mycket nöjd med skolan.





## Sammanfattande slutsatser

Svarsfrekvensen blev lägre än vid förra undersökningen och inför en eventuellt ny undersökning bör man se över möjligheterna att öka svarsfrekvensen. Det är viktigt att man får in allas värderingar. En viss risk finns att om man är nöjd och inte har några synpunkter så svarar man inte.

Ser man till undersökningen totalt visar alla frågorna ett negativt resultat. Eftersom Bromölla har generellt små skolor samt att svarsfrekvensen sjunkit i varierande omfattning är det svårt att dra entydiga slutsatser.

Enkätresultatet för varje enskild skola varierar och det är viktigt att man analyserar och diskuterar kring sitt resultat och vilka eventuella orsaker som ligger bakom samt vilka åtgärder som ska till för att förbättra verksamheten. Alla synpunkter som kommer in är av största vikt såväl negativa som positiva då dessa ger verksamheten en möjlighet att få veta vad brukarna tycker.

Om man ser till det totala resultatet så angav mer än 85 % av de som svarat på undersökningen 2007 att de instämde delvis eller hel angående frågorna 1, 2, 4 och 5. Detta resultat har förändrats. I undersökningen 2009 är det endast fråga 1 som mer än 80 % av de svarande instämde delvis eller helt på. Detta är en förändring man bör analysera.

Den sammantagna slutsatsen är att det totala resultatet för Bromölla är sämre än vid den förra undersökningen och det är av största vikt att man på respektive skola funderar och analyserar över resultatet och aktualiserar åtgärder för att återhämta den negativa trenden. Målet måste vara att bedriva en verksamhet med nöjda kunder utifrån de lagar, förordningar och andra styrdokument som gäller för verksamheten.

Bromölla 2009-07-16

Ingela Nilsson

Controller, UKF





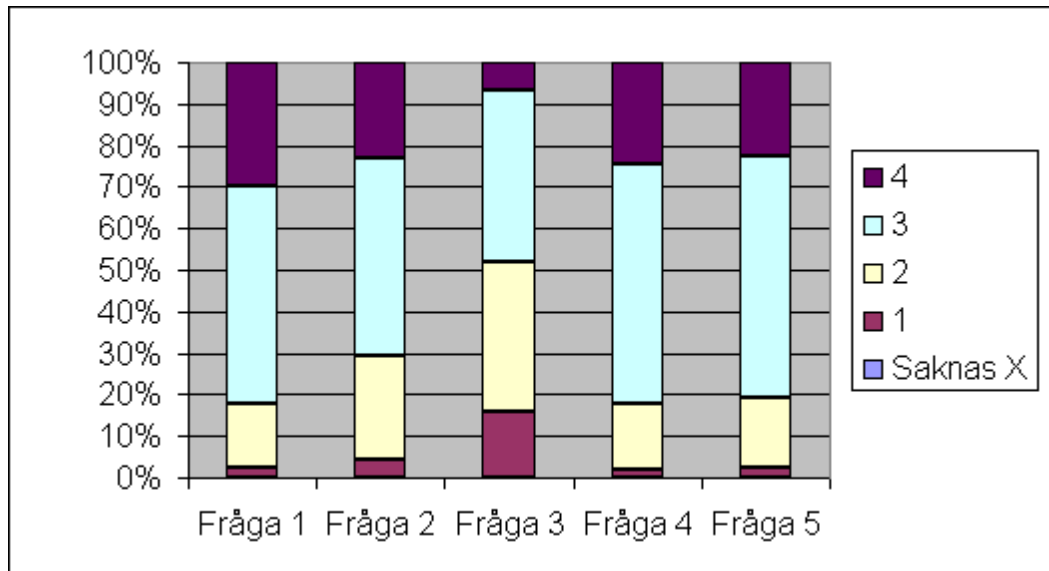
### Alvikenskolan

Inskrivna elever: 288

Antal svar: 151 (52,4 %)

Redovisning i %

	Saknas X	Instämmer inte alls 1	Instämmer delvis 2	Instämmer till stor del 3	Instämmer helt 4	Instämmer helt eller till stor del 3 + 4	2007 3 + 4	Skillnad från 2007
Fråga 1		2,6	15,2	52,3	29,8	82,1	79,5	2,6
Fråga 2	0,2	4	25,2	47	23,2	70,2	74,7	-4,5
Fråga 3		15,9	35,8	41,7	6,6	48,3	44,2	4,1
Fråga 4		2	15,9	57,6	24,5	82,1	78,5	3,6
Fråga 5		2,6	16,6	58,3	22,5	80,8	76,2	4,6





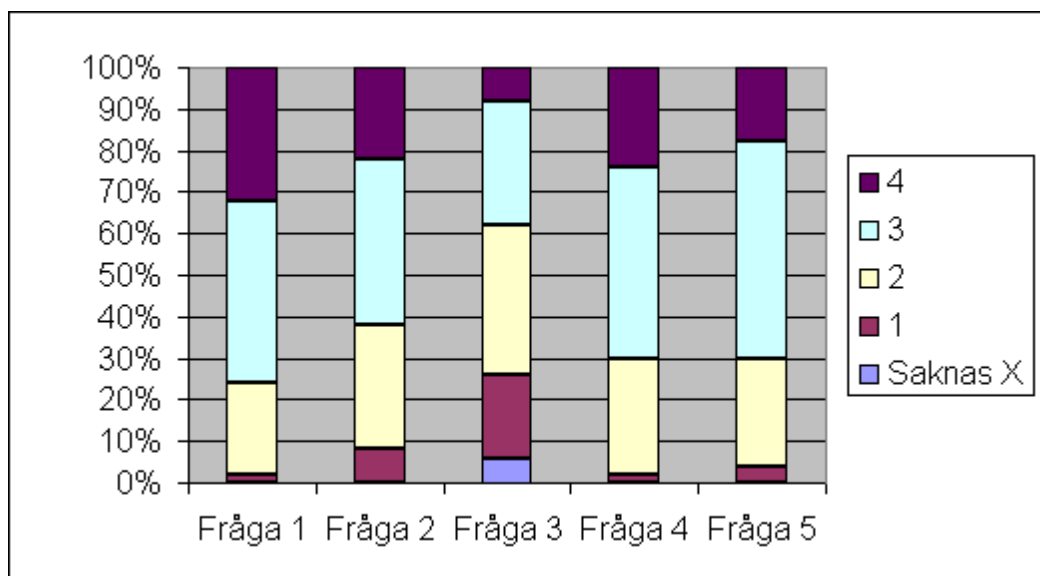
### Edenryds skola

Inskrivna elever: 100

Antal svar: 50 (50 %)

Redovisning i %

	Saknas X	Instämmer inte alls 1	Instämmer delvis 2	Instämmer till stor del 3	Instämmer helt 4	Instämmer helt eller till stor del 3 + 4 %	2007 3 + 4 %	Skillnad från 2007 %
Fråga 1		2	22	44	32	76	94,1	-18,1
Fråga 2		8	30	40	22	62	86,3	-24,3
Fråga 3	6	20	36	30	8	38	74,5	-36,5
Fråga 4		2	28	46	24	70	96,1	-26,1
Fråga 5		4	26	52	18	70	92,2	-22,2





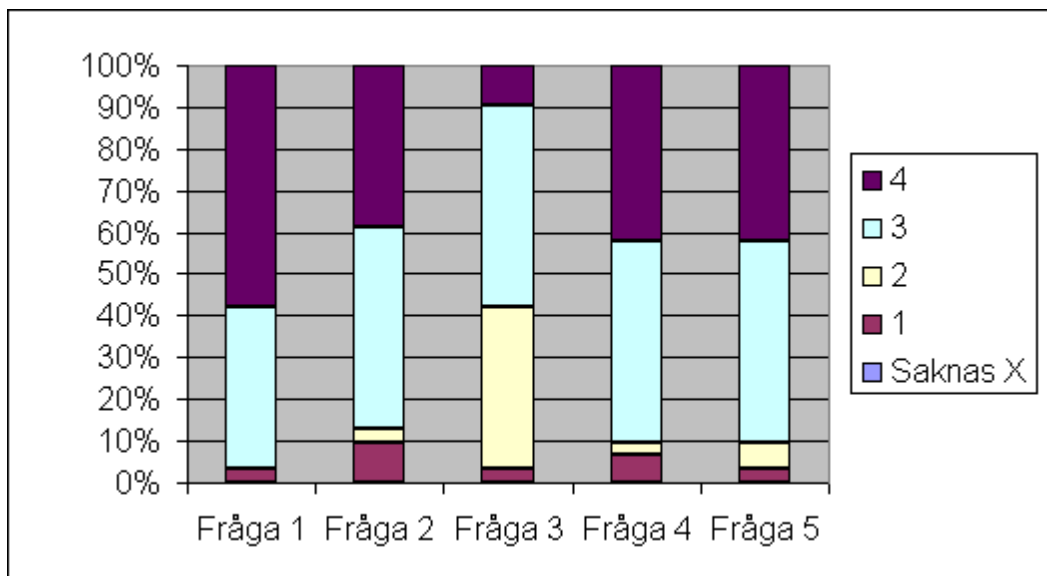
### Gualövs skola

Inskrivna elever: 66

Antal svar: 31 (47 %)

Redovisning i %

	Saknas X	Instämmer inte alls 1	Instämmer delvis 2	Instämmer till stor del 3	Instämmer helt 4	Instämmer helt eller till stor del 3 + 4	2007 3 + 4	Skillnad från 2007
Fråga 1		3,2		38,7	58,1	96,8	93,2	3,6
Fråga 2		9,7	3,2	48,4	38,7	87,1	89,8	-2,7
Fråga 3		3,2	38,7	48,4	9,7	58,1	71,2	-13,1
Fråga 4		6,5	3,2	48,4	41,9	90,3	91,5	-1,2
Fråga 5		3,2	6,5	48,4	41,9	90,3	91,5	-1,2





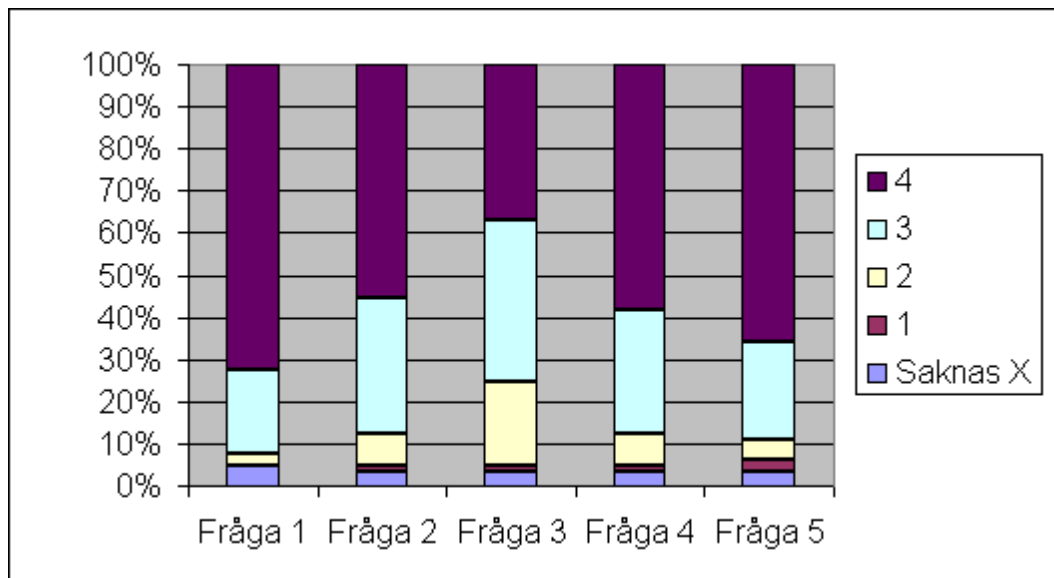
### Näsums skola

Inskrivna elever: 140

Antal svar: 65 (46,4 %)

Redovisning i %

	Saknas X	Instämmer inte alls 1	Instämmer delvis 2	Instämmer till stor del 3	Instämmer helt 4	Instämmer helt eller till stor del 3 + 4	2007 3 + 4	Skillnad från 2007
Fråga 1	4,6		3,1	20	72,3	92,3	96,5	-4,2
Fråga 2	3,1	1,5	7,7	32,3	55,4	87,7	91,1	-3,4
Fråga 3	3,1	1,5	20	38,5	36,9	75,4	75	0,4
Fråga 4	3,1	1,5	7,7	29,2	58,5	87,7	96,4	-8,7
Fråga 5	3,1	3,1	4,6	23,1	66,1	89,2	94,6	-5,4





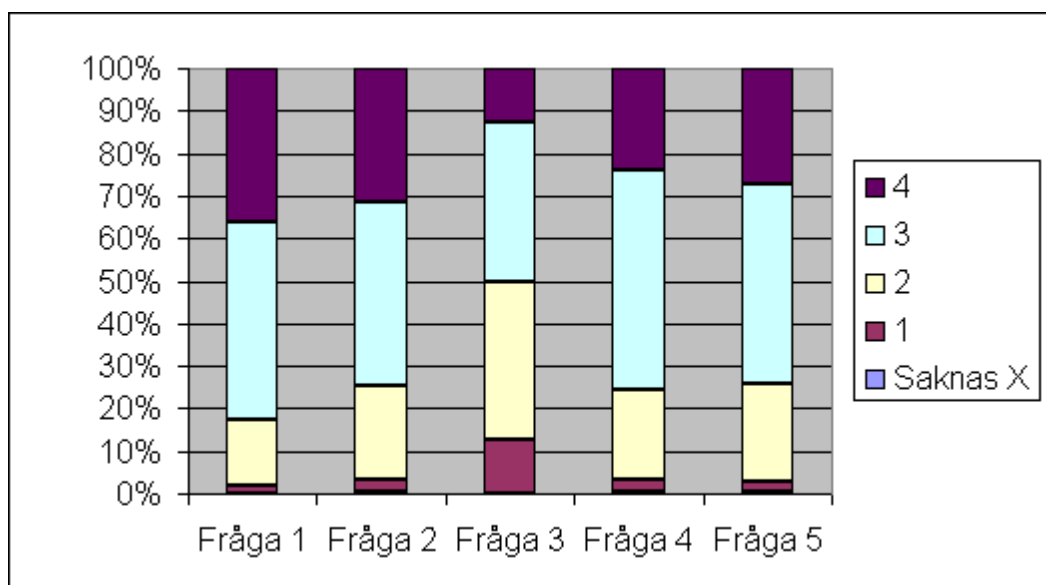
## Humleskolan

Inskrivna elever: 303

Antal svar: 143 (47,2 %)

Redovisning i %

	Saknas X	Instämmer inte alls 1	Instämmer delvis 2	Instämmer till stor del 3	Instämmer helt 4	Instämmer helt eller till stor del 3 + 4	2007 3 + 4	Skillnad från 2007
Fråga 1		2,1	15,4	46,2	36,3	82,5	90,6	-8,1
Fråga 2	0,7	2,8	21,7	43,4	31,4	74,8	83,3	-8,5
Fråga 3		12,6	37,1	37,8	12,5	50,3	57,3	-7
Fråga 4	0,7	2,8	21	51,7	23,8	75,5	87,7	-12,2
Fråga 5	0,7	2,1	23,1	46,8	27,4	74,1	86,3	-12,2





### Dalaskolorna

Inskrivna elever: 469

Antal svar: 215 ( 45,8 %)

Redovisning i %

	Saknas X	Instämmer inte alls 1	Instämmer delvis 2	Instämmer till stor del 3	Instämmer helt 4	Instämmer helt eller till stor del 3 + 4	2007 3 + 4	Skillnad från 2007
Fråga 1	0,9	2,3	14	42,3	40,5	82,8	92,9	-10,1
Fråga 2		5,6	20	39,5	34,9	74,4	91	-16,6
Fråga 3	1,4	12,1	38,6	32,6	15,3	47,9	67,8	-19,9
Fråga 4	1,9	3,2	15,8	45,1	34	79,1	90,4	-11,3
Fråga 5	0,5	5,1	17,2	42,3	34,9	77,2	92,3	-15,1

