

NÄRINGSLIVSPLAN OCH STRATEGI 2019-2022

# Bromölla

LIVE

FÖRETAGSAMMA MÖTEN

**FOKUSOMRÅDE 1:**

*Bromölla är en  
företagsvänlig  
kommun • sid 5*

**FOKUSOMRÅDE 2:**

*Bromölla är en  
entreprenörs- och  
etableringsvänlig  
kommun • sid 7*

**FOKUSOMRÅDE 3:**

*I Bromölla finns  
och skapas god  
kompetens • sid 7*

**FOKUSOMRÅDE 4:**

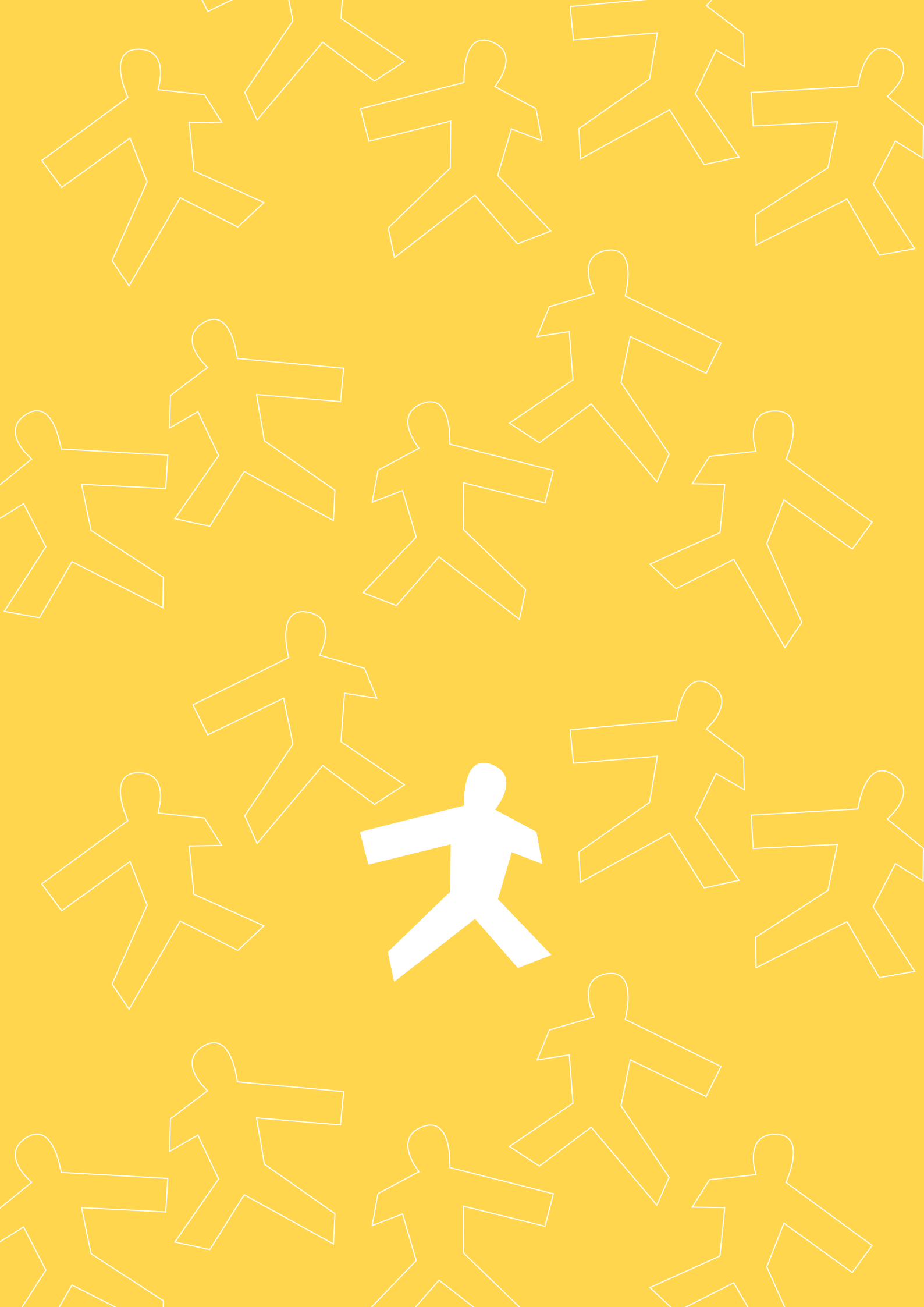
*Bromölla arbetar  
för uppväxling och  
tillväxt • sid 9*

*Fler företag  
och arbetstillfällen.  
Bra företagsservice  
och bra företagsklimat.*

**FOKUS-  
OMRÅDE &  
STRATEGI**



Bromölla kommun





# Förord

Under lång tid har vi i Bromölla kommun haft ett tänk, en modell och ett arbetssätt kopplat till hur vi kan skapa bra förutsättningar för företagande och tillväxt. Vårt arbete har byggts på en årlig plan som beskriver våra insatser kopplat till utveckling av befintligt näringsliv, för ett ökat nyföretagande och för fler etableringar. Nu väljer vi att utveckla vårt arbete då det skapats förutsättningar för detta i form av ytterligare en tjänst på näringslivsenheten.

Våra övergripande målbilder förändras inte. Fler företag, fler arbetstillfällen, en bra företagservice och ett bra företagsklimat. Nytt är att en grundläggande näringslivsstrategi fastställs som löper över längre period. Till denna kopplas årliga handlingsplaner inom ramen för de fokusområden som beskrivs i strategin. Här väljer vi att växla upp vårt arbete för att nå längre och högre.

Bland de aktiviteter som listas finner man både interna och externa insatser. Internt i form av samspel med andra kommunala enheter, bolag och förbund. Externt med målgrupp företag och andra parter utanför den kommunala sfären.


Dessa dokument är viktiga utifrån flera perspektiv;

Vi som aktivt arbetar med näringslivsutveckling har tydliggjort de insatser som ska genomföras.

Såväl tjänsteman och politiker i vår organisation får klarhet i hur vi jobbar.

Sist men inte minst, våra företagare får vetskap om vad de kan förvänta sig av oss.

Bromölla den 10 april 2019



Anders Wanstadius  
Verksamhetschef, Tillväxt & Utveckling



Per-Anders Green  
Näringslivschef



Maria Block  
Näringslivsutvecklare



**FOKUSOMRÅDE 1:**  
*Bromölla är en  
företagsvänlig  
kommun.*

**VI VILL GE  
RIKTIGT BRA  
SERVICE OCH GÖRA  
DET ÄNNU ENKLARE**

Vi är till för våra företag och ska skapa bästa tänkbara förutsättningar att verka i Bromölla. Hur vi bemöter och agerar på inkommande frågor sänder snabbt signaler utåt. Vi jobbar på att ständigt utveckla och förbättra. Fokusområde 1 innehåller aktiviteter som ska finslipa vår service och bygga goda relationer. Larsson Sweden firade 70 år 2018 och är ett stolt exempel på hur vårt agerande som kommun möjliggjorde en fin etablering. Dialog, samverkan och lyhördhet ger resultat.

/Per-Anders Green  
Näringslivschef

# Näringslivsplan 2019

Vi vill uppfattas som en företagsvänlig kommun och grundläggande här är att våra befintliga företagare får bra service och goda förutsättningar för att både verka och växa. Vidare är det viktigt att vi skapar bra förutsättningar för att fler företag startar upp eller etablerar sig i kommunen. Här måste vi arbeta aktivt både på kort och på lång sikt. Så är fallet även vad gäller det viktiga område som handlar om kompetensförsörjning och drivkraft.

## FOKUSOMRÅDE 1

### Bromölla är en företagsvänlig kommun

#### Förenklad och förbättrad företagservice

Vi ska driva och utveckla interna processer och handlingsplaner utifrån mottot att det ska vara enkelt att ha med kommunen att göra.

**Syfte:** Det ska vara enkelt att vara företagare i vår kommun.

**Mål:** Nöjda företagare. Vår företagservice i form av handläggning av företagsrelaterade ärenden ska utvecklas och präglas av stor kunnighet, tydlighet och vänlighet.

#### Aktiviteter:

- Samordna och driva förenklande processer i den kommunala organisationen.
- Utveckla lotsfunktion och interna flöden kring ärendehantering.
- Synliggöra och marknadsföra vårt arbete och våra tjänster kopplat till handläggning och förenkling.
- Fungera som samordnare och länk mot andra parter som verkar för näringslivsutveckling.
- Aktivt medverka i gemensam färdplan i det nordost-skånska näringslivssamarbetet (SKNO) där utvecklad företagservice är en viktig del.

#### Relationer och mötesplatser

Den lilla kommunens styrka är närhet och bra möjlighet att bygga vi-anda och goda relationer.

**Syfte:** Att skapa bra förutsättningar för ett utvecklat samspel mellan kommun och företag.

**Mål:** Ett bra företagsklimat.

#### Aktiviteter:

- Vår modell för företagsbesök ska utvecklas ytterligare med målet 100 st besök.
- "Bromölla Live", företagsamma möten, arrangeras minst 6 gånger.
- Huvudmannaskap för och samordning av kommunens Näringslivsråd.
- Aktivt part vid planering och genomförande av "Sveriges Bästa Näringslivsdag", Skåne Nordost.

#### Kommunikation och information

Vi ska vara duktiga på att löpande uppdatera med information om vad som är på gång, våra tjänster och näringslivsnyheter till företagen i vår kommun. Allt för att skapa känsla av att saker händer, att vi är öppna för samverkan och att vi vill skapa bra förutsättningar och nya möjligheter.

**Syfte:** Visa på befintligt arbete, öka kunskap och skapa mer tillit till att det händer saker i kommunen.

**Mål:** Genom bra information och ökad kännedom skapa mer möjligheter, bättre relationer och uppdaterade företagare.

#### Aktiviteter:

- Genom en övergripande kommunikationsplan säkerställa en bra, varierande och nytänkande information.
- Bidra till att skapa en positiv bild av företagsklimatet genom att aktivt kommunicera vårt arbete.
- Säkerställa att vår kommunikation når ut till våra företag och politiker.
- Säkerställa en bra dialog med våra lokala tidningar och medieaktörer.

En övergripande kommunikationsplan säkerställer kontinuitet i informationsflödet, spridning mot olika målgrupper och synlighet på olika platser. Framförallt att vi håller en genomtänkt linje i vår kommunikation, har bra framförhållning och använder tiden på effektivt sätt.

## FOKUSOMRÅDE 2:

*Bromölla är en  
entreprenörs- och  
etableringsvänlig  
kommun.*



### 45 NYA FÖRETAG STARTADE UNDER 2018

Vi vill inget hellre än att skapa bra förutsättningar för ett ökat nyföretagande.

Fler företagsstarter minskar vår sårbarhet och vårt beroende av stora arbetsgivare. Ifjol gick nyföretagandet i landet ner, i Bromölla gick det upp, 45 nya företag bildades.

Nyföretagar Centrum Bromölla spelar en viktig roll på vägen mot eget företagande.

/Per-Anders Green  
Näringslivschef



FOTO KNOESTER & CO



## FOKUSOMRÅDE 2

# Bromölla är en entreprenörs- och etableringsvänlig kommun

### Nyföretagande på kort sikt

Att skapa bra förutsättningar för nya jobb i nya företag är ett viktigt fokusområde. De som bär på idéer om att starta eget i närtid är en prioriterad målgrupp och NyföretagarCentrum Bromölla (NCB) är en central aktör i sammanhanget. I fokus står att kunna erbjuda kostnadsfri och konfidentiell rådgivning till de som så önskar.

**Syfte:** Att brett inspirera till ett ökat nyföretagande samt, med god service, lotsa och vägleda de som behöver stöd i uppstartsfas.

**Mål:** Ett ökat intresse för nyföretagande och fler nya, bärkraftiga, företag.

#### Aktiviteter:

- Aktiv deltagande i styrelsearbetet i den ideella föreningen NyföretagarCentrum Bromölla.
- Riktade insatser kopplat till starta-eget- kunskap för nyanlända.

### Ökad företagsamhet på längre sikt – Företagsamhet och entreprenörskap mot unga

Vår ambition är att stödja och driva arbetet för ungas företagsamhet. Det gör vi aktivt och målmedvetet via Ung företagsamhet Blekinge/Bromölla (UF) samt via vår gymnasieskola och arbetsgruppen Företagsamma Furulund. Att så frön riktigt tidigt för att bygga framtida entreprenörer är vetenskapligt bevisat en framgång.

**Syfte:** Skapa ännu bättre möjligheter för att väcka intresse hos unga kring företagsamhet och arbetsmarknadskunskap.

**Mål:** Vi vill bygga kreativa, företagsamma unga som målinriktat fullföljer högstadiet och gymnasieskolan i vår kommun med ett företagsamt paket i bagaget.

#### Aktiviteter:

- Aktivt deltagande i styrelsearbete för Ung företagsamhet Blekinge/Bromölla.
- Insatser gällande Ung Företagsamhet i kommunen utifrån årligen uppdaterad handlingsplan.
- Aktiva insatser utifrån arbetsgruppen Företagsamma Furulunds gemensamma handlingsplan.
- Delaktighet i framtagande av Syv-plan för grundskolan.

### Etablering

Att skapa bra förutsättningar för fler etableringar är av stor vikt. En grundförutsättning är att kunna erbjuda mark i lägen som tilltalar intressenter. Likaså att ha vetskap om de lokaler som står till förfogande.

**Syfte:** Att kunna tillgodose det behov och intresse som finns för etablering i vår kommun.

**Mål:** Fler företag och fler arbetstillfällen.

#### Aktiviteter:

- Samordning av arbetet i kommunens interna etableringsgrupp.
- Framtagande av en etableringsstrategi.
- Erhålla uppdaterat, webb-baserat, lokalregister.

### Infrastruktur, fysisk planering och attraktivitet

Det lokala näringslivet som är jobbskapande kraft för tillväxt i samhället är beroende av väl fungerande infrastruktur och möjligheter för effektiva transporter och kommunikationer.

**Syfte:** Företagare och medarbetare ska smidigt, hållbart och kostnadseffektivt finna det attraktivt att transportera sig mellan boende och arbetsplatser och det ska vara enkelt att få ut leveransklara varor på marknaden.

**Mål:** Den fysiska infrastrukturen i form av gator, vägar och cykelvägar ska vara i ett bra skick.

#### Aktiviteter:

- Våra cykelvägar ska hållas uppdaterade för att främja cykelpendling till och från arbetsplatsen. De lokala cykelvägarna ska knyta samman det regionala cykelvägnätet.
- Servicetillbehör (ex laddstolpar för elfordon) för alternativa färdmedel ska beaktas vid planering av nya industriområde samt vid upprustning av befintliga.
- Kommunen ska vara en fortsatt aktiv part i utbyggnaden av fiber i kommunen genom aktiva möte med marknadens aktörer.
- Kommunen ska aktivt delta i det kommunövergripande samarbetet avseende infrastrukturfrågor i nätverket SKNO (Skånenordost)
- Kommunen ska aktivt delta i region Skånes sammankomster kring infrastrukturfrågor.

## FOKUSOMRÅDE 3

# I Bromölla finns och skapas god kompetens

### Kompetensförsörjning på kort sikt

**Syfte:** Bidra till att kunskapsgapet minskar mellan tillgång och efterfrågan på arbetskraft.

**Mål:** Att arbetsgivare ska få tillgång till den kompetens man eftersöker och att arbetssökande får fäste på arbetsmarknaden.

#### Aktiviteter:

- Samspel med aktörer som har mandat och möjlighet att skapa/ beställa utbildningar utifrån behov.
- Regional samverkan inom ramen för tillväxtprojektet TÖS (Tillväxt i Östra Skåne).
- Utvecklat samspel med kommunens arbetsmarknadsenhet.
- Utvecklat samspel med vuxenutbildningen, SBKF.

### FOKUSOMRÅDE 3:

*I Bromölla finns  
och skapas god  
kompetens.*

#### VI SÅR FRÖN TIDIGT TILL KLOKA VAL OCH FRAMTIDA ENTREPRENÖRER

Vi är stolta över vår studie- och yrkesvägledningsplan som flätar samman skola och näringsliv genom hela studietiden. Ledord som företagsamhet, entreprenörskap och framtidsyrke är viktiga delar och vi säkerställer att de finns med hela vägen. Detta har skapat möjligheter att bjuda in verksamheter och företag att samverka inom ramen för vår skola. Att vi erbjuder en bit framtid bidrar till motivation i form av drömmar om yrkes- och studieval.

/Maria Block  
Näringslivsutvecklare



## Kompetensförsörjning på lång sikt

**Syfte:** Genom aktiviteter och insatser i tidig ålder skapa studiemedvetna ungdomar som säkrar kompetensförsörjningen på sikt.

**Mål:** Motiverade ungdomar med gymnasiebehörighet.

Bidra till en gymnasieskola med gott rykte där inte bara bra kompetens gror utan relationer med framtida arbetsgivare möjliggörs.

### Aktiviteter:

- Studie- och yrkesförberedande insatser mot gymnasie- och grundskola.
- Säkerställa dialog näringsliv och skola (Syv-plan, Företagsamma Furulund, Yrkesförberedande insatser).

## FOKUSOMRÅDE 4

# Bromölla arbetar för uppväxling och tillväxt

## Handels- och centrumutveckling

Genom ett medvetet tänk, utvalda insatser och investering i tid ska vi ge visst stöd till den lokala handeln. Vi jobbar för att samordna vårt arbetssätt internt för att smyckningar med mer ska sammanfalla bättre med handels- och evenemangsaktiviteter.

**Syfte:** Att skapa bra möjligheter för samverkan mellan handlarna och skapa nya gemensamma handelsaktiviteter.

**Mål:** En bra lokal handel samt ökad attraktivitet och trivseln i centrum.

### Aktiviteter:

- Plan för utveckling och samordning kring centrum och handel.
- Bidra i aktiviteter som främjar tillväxt och stärkt handel.

## Evenemangssamordning

Inventera och samordna våra interna roller för att bättre kunna bemöta och agera i evenemangssammanhang i kommunen. Vi ska vara en stödjande partner till de aktörer som agerar. Även här ska det vara enkelt att ha med kommunen att göra.

**Syfte:** Skapa bättre samordning och samverkan.

**Mål:** Vi ska ta en aktiv del, underlätta och lyfta de evenemang som genomförs i kommunen.

### Aktiviteter:

- Ta fram övergripande riktlinjer för hur kommunen arbetar med evenemang.
- Se över rutiner för vår service till arrangörer av olika slag.

## Landsbygdsutveckling

En levande landsbygd är av stor vikt. Vi ska aktivt verka för att kommunen utvecklas i alla delar.

**Syfte:** Skapa bra förutsättningar för att våra kommundelar kan utvecklas.

**Mål:** En levande landsbygd där idéer och initiativ underifrån ska premieras.

### Aktiviteter:

- Inom ramen för det regionala Leader-programmet ska vi aktivt bidra till att medel fördelas till goda regionala projekt. Vi ska medverka i Leader Skånes Ess styrelsearbete.
- Tillse att lokala aktörer har stor kunskap om medel och möjligheter som finns att tillgå i Leader Skånes Ess.
- Medverka till att Länsstyrelsens insatser och stödmöjligheter för landsbygdsutveckling blir väl kända.

## Utveckling av våra Kulturella Kreativa Närings, KKN

I kommunen finns många duktiga aktörer som verkar i denna sektor. Genom samordning av insatser blir dessa allt starkare och lönsamhet kan komma att öka.

**Syfte:** Skapa bra förutsättningar för att våra kulturella kreativa näringar kan stimuleras och utvecklas.

**Mål:** Få våra kulturella kreativa näringar att bli mer lönsamma och ta mer plats i befintligt näringsliv.

### Aktiviteter:

- Bidra till aktiviteter som stimulerar våra Kulturella Kreativa näringar.
- Bidra till aktiviteter som synliggör vår Kulturella Kreativa företagare.
- Säkerställa våra Kulturella Kreativa företagares närvaro i befintliga aktiviteter.

## Utveckling av besöksnäringen

Aktivt arbete med målgrupp besöksnäring sker utifrån strategi och handlingsplan i regi av Turism- och fritid.

**Syfte:** Att skapa tillväxt i befintliga besöksnäringföretag och verka för nyetablering.

**Mål:** Året- runt- öppna hållbara verksamheter som lockar fler besökare till Bromölla, vilket genererar fler lönsamma företag.

### Aktiviteter:

- Säkerställa en bra dialog mellan Turism-/Fritid och Näringslivsenheten för helhetssyn gällande företag inom besöksnäringen.
- Bidra till aktiviteter som synliggör våra företag inom besöksnäringen för övrigt näringsliv i kommunen.
- Säkerställa att besöksnäringföretagen är representerade i årliga företagsbesök.
- Bidra till att besöksnäringföretagen är delaktiga i befintliga aktiviteter.



**FOKUSOMRÅDE 4:**  
*Bromölla arbetar  
för uppväxling  
och tillväxt.*

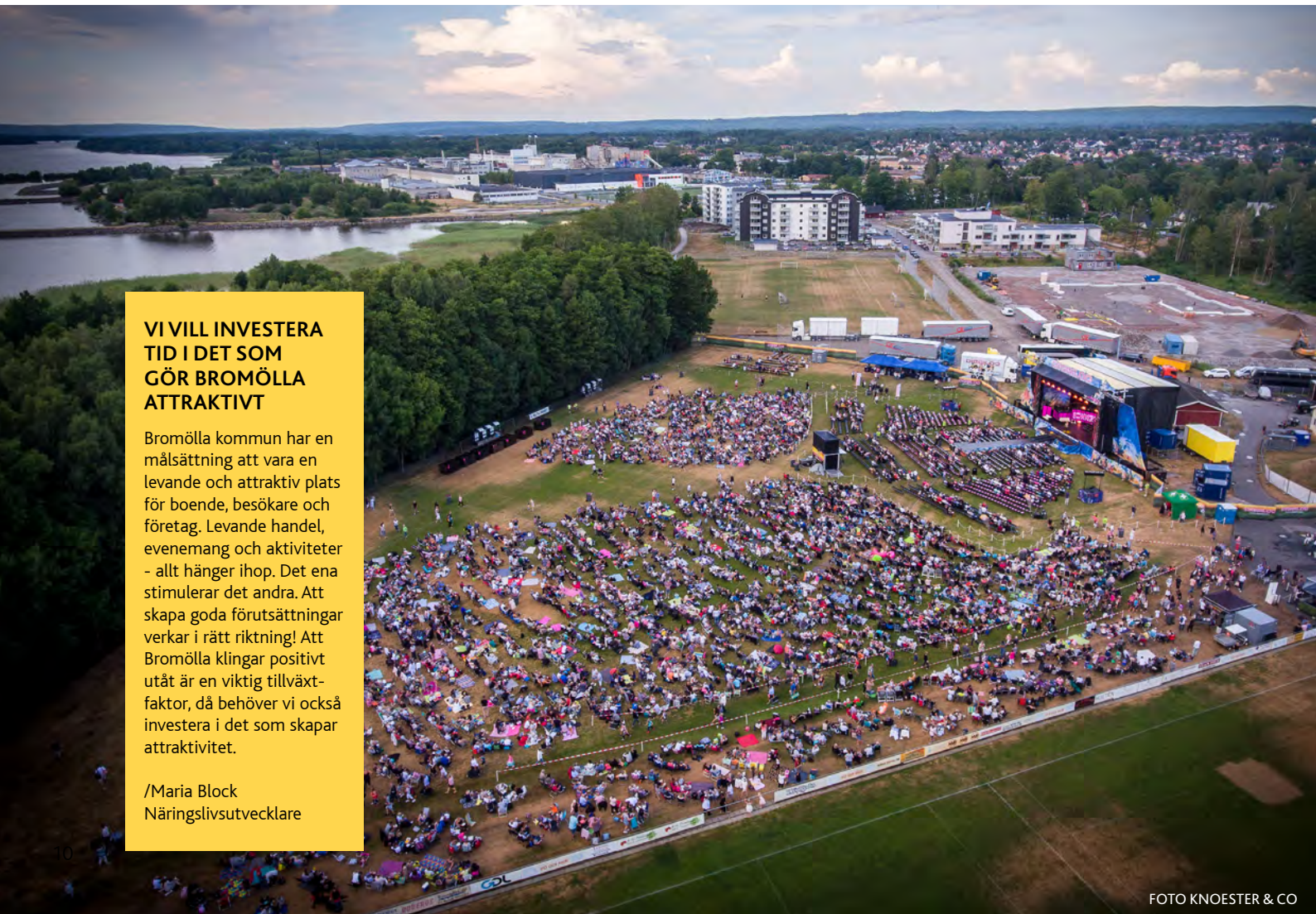
FOTO KNOESTER & CO



FOTO KNOESTER & CO



FOTO PRECIOUS PEOPLE




**VI VILL INVESTERA  
TID I DET SOM  
GÖR BROMÖLLA  
ATTRAKTIVT**

Bromölla kommun har en målsättning att vara en levande och attraktiv plats för boende, besökare och företag. Levande handel, evenemang och aktiviteter - allt hänger ihop. Det ena stimulerar det andra. Att skapa goda förutsättningar verkar i rätt riktning! Att Bromölla klingar positivt utåt är en viktig tillväxtfaktor, då behöver vi också investera i det som skapar attraktivitet.

/Maria Block  
Näringslivsutvecklare

FOTO KNOESTER & CO



# Näringslivsstrategi 2019-2022

I mitten på 90-talet började Bromölla kommun arbeta aktivt med företagsservice och näringslivsutveckling. Den kunskap och erfarenhet vi samlat på oss har, tillsammans med dagens behov, företagares synpunkter och våra resurser, legat till grund för vårt val av fyra strategiska fokusområden.

## Syfte och bakgrund

Vårt näringsliv och fler i arbete är avgörande faktorer för kommunens utveckling. Bromölla kommun har tagit fram en näringslivsstrategi i syfte att skapa bra förutsättningar för tillväxt. Strategin utgör det huvudsakliga verktyget för samarbete och samverkan mellan kommun, näringsliv och arbetsmarknadens aktörer. Att bidra till att utveckling och tillväxt sker är en fråga som berör alla kommunens verksamhetsområden.

## Övergripande mål och fokusområden

De övergripande målen är fler företag, fler arbetstillfällen, en bra företagsservice och ett gott företagsklimat. Bromölla kommun ska aktivt arbeta med näringslivsutveckling utifrån ett antal strategiska fokusområden, detta på både kort och lång sikt.

Vårt årliga arbete bryts ner i handlingsplaner kopplade till dessa. Här listas såväl interna som externa aktiviteter. Internt i form av samspel med andra kommunala enheter, bolag och förbund. Externt med målgrupp företag och andra parter utanför den kommunala sfären.

## Om näringslivet i Bromölla

Inom kommunen förvärvsarbetar ca 4 500 personer. Andelen sysselsatta i tillverkande företag är ca 30 % vilket är dubbelt så mycket som rikssnitt. Vad gäller företagsfördelning per bransch ligger kommunen över snittet vad gäller antal företag inom sektorerna tillverkning, bygg, information/ kommunikation samt jordbruk. I övrigt ligger kommunen i princip i nivå med medeltal bortsett från sektorn företagstjänster där vi ligger klart under rikssnitt.

I kommunen finns idag ca 900 registrerade företag varav ca 300 aktiebolag och 450 enskilda firmor. Ca 60 % av kommunens företag är soloföretagare. Arbetstillfällena är i stort koncentrerade till centralorten. Enligt statistiska uppgifter

från 2017 har kommunen en nettoutpendling på drygt 1 100 personer. De 10 största arbetsgivarna svarar för drygt 50 % av befintliga arbetstillfällen.

## Om partners och samspel

Att utveckla en kommun och en region bygger på mycket samverkan. På regional nivå drivs utvecklingsarbetet i huvudsak inom ramen för Skåne Nordost där kommunerna Bromölla, Kristianstad, Hässleholm, Osby, Ö Gönge och Hörby medverkar.

Vidare sker samspel med Blekinges kommuner, i huvudsak Sölvesborg, samt med andra regionala aktörer som verkar för näringslivsutveckling inom mer specifika områden. I sammanhanget bör Leader Skånes Ess, Ung Företagsamhet Blekinge/ Bromölla och Krinova Incubator & Science Park lyftas som viktiga partners. Att, utöver direkt samverkan, ha kunskap om vad olika näringslivsaktörer i vår region kan erbjuda är av stor vikt. Vi är också delaktiga i det arbete som övergripande sker på länsnivå och nationellt.

Lokalt vill vi samspela och utveckla vårt arbete via viktiga forum där olika aktörer regelbundet samlas för att få till stånd ökad samsyn och förståelse samt initiera koncept som kan leda till utveckling. Näringslivsrådet och arbetsmarknadsrådet är exempel på sådana forum. Vi ser naturligtvis också våra enskilda företag som partners för att kunna utveckla vår kommun.

## Strategiska fokusområden

I mitten på 90-talet började Bromölla kommun arbeta aktivt med företagsservice och näringslivsutveckling. Den kunskap och erfarenhet vi samlat på oss har, tillsammans med dagens behov, företagares synpunkter och våra resurser, legat till grund för vårt val av fyra strategiska fokusområden. Vi vill uppfattas som en företagsvänlig kommun och grundläggande

här är att våra befintliga företagare får bra service och goda förutsättningar för att både verka och växa.

Vidare är det viktigt att vi skapar bra förutsättningar för att fler företag startar upp eller etablerar sig i kommunen. Här måste vi arbeta aktivt både på lång och på kort sikt. Så är fallet även vad gäller det viktiga område som handlar om kompetensförsörjning och drivkraft. Kommunen är inte längre det industrisamhälle vi en gång varit. I takt med att tider förändras ser vi stor potential i att växla upp vårt arbete i syfte att minska vår sårbarhet. Detta beskrivs i vårt avslutande fokusområde. Sammanfattningsvis, följande områden prioriteras;

1. Bromölla är en företagsvänlig kommun
2. Bromölla är en entreprenörs- och etableringsvänlig kommun
3. I Bromölla finns och skapas en god kompetens
4. Bromölla arbetar för uppväxling och tillväxt

### **1. Bromölla är en företagsvänlig kommun**

Det ska vara enkelt att vara företagare i vår kommun. Likaså att starta upp eller etablera sig här. Vår företagservice i form av handläggning av företagsrelaterade ärenden ska ständigt utvecklas i processer kopplat till förenkling.

Vårt arbetssätt, vårt värdskap, ska genomsyras av kunnskap, tydlighet och vänlighet där företagaren sätts i fokus. Vi ska också ha god vetskap och nära samspel med andra parter, lokala, regionala och nationella, som på olika sätt kan bistå företagen med den hjälp de behöver.

Den lilla kommunens styrka är närhet och bra möjlighet att bygga goda relationer. Vi ska utveckla våra former för att regelbundet träffa företagare både enskilt och i grupp.

Vidare ska vi skapa bra och återkommande mötesplatser för information, diskussion och relationsbyggande. Att regelbundet nå ut med information i olika kanaler av stor vikt.

En årlig plan för kommunikation ligger till grund för detta arbete. Vi vill planera och driva lokal utveckling tillsammans med andra aktörer och vi ska medverka i de forum och nätverk som verkar i denna anda, så väl interna som externa.

### **2. Bromölla är en entreprenörs- och etableringsvänlig kommun**

Att skapa bra förutsättningar för nya jobb i nya företag är av stor vikt. Tillväxt och minskad sårbarhet bygger på att små företag väljer att växa och att fler företag väljer att starta eller etablera sig i vår kommun.

Vad gäller att skapa bra förutsättningar för ett ökat nyföretagande arbetar vi aktivt på både lång och kort sikt. Kortsiktigt handlar det om att se till så att de som har idéer idag får god rådgivning inför och i samband med uppstart. På längre sikt handlar det om att få allt fler ungdomar företagsamma. Ett aktivt arbete ska bedrivas inom ramen för Ung Företagsamhet Blekinge/ Bromölla samt med Furulundskolan. Vi ska även

verka för att allt fler insatser bedrivs på grundskolan kopplat till företagsamhet. Ambitionen är inte att alla ungdomar ska bli företagare men allt mer företagsamma.

Att skapa bra förutsättningar för fler etableringar är en viktig fråga. En grundförutsättning är att vi kan tillhandahålla mark i lägen som tilltalar intressenter. Vikten av framförhållning är stor och en etableringsstrategi ska ligga till grund för detta arbete. Lokalfrågan är också angelägen och kommunen ska tillhandahålla ett mark- och lokalregister.

Det lokala näringslivet är beroende av en väl fungerande infrastruktur som ger möjlighet för effektiva transporter och kommunikationer. Den fysiska infrastrukturen i form av gator, vägar och cykelvägar måste vara i ett bra skick och fungera smidigt, hållbart och kostnadseffektivt.

### **3. I Bromölla finns och skapas god kompetens**

Bristen på arbetskraft med rätt kompetens är ett tillväxthinder för företag i Bromölla såväl som för företag i andra kommuner. En viktig del i det näringslivsrelaterade arbetet är att bidra till att kunskapsgapet minskar mellan tillgång och efterfrågan på arbetskraft.

På kort sikt handlar det om att samverka med aktörer som aktivt kan påverka bilden utifrån dagens behov. Vi ska ha kunskap om såväl utbud som aktörer i syfte att kunna hjälpa företag att knyta rätt kontakter.

Det kan också handla om att bidra till att speciella satsningar kan göras utifrån det samlade behov som finns. Mycket av detta arbete sker utifrån regionalt perspektiv.

På längre sikt är fokus inställt på att inspirera och motivera våra ungdomar. Vi ska aktivt bidra till att det, på såväl grundskole- som gymnasienivå, ska finnas många inslag kopplade till arbetsmarknads-kunskap och företagsamhet.

### **4. Bromölla arbetar för uppväxling och tillväxt**

Ett viktigt inslag i vardagen är att växla upp och tänka nytt inom ramen för vårt arbete. En mix av tradition, innovation och integration ska vara kännetecknande för vår kommun. Internt ska samverkan utvecklas, inte minst inom verksamhetsområdet Tillväxt & Utveckling där ett allt närmare samspel framkallar möjlighet till många synergieffekter.

Som en del i denna uppväxling ska vi hitta en bra samordning internt för att på bästa sätt kunna bemöta och hantera frågor kopplat till olika evenemang som arrangeras i kommunen. Externt ska arbetet med handels-, centrum-, turism- och landsbygdsutveckling växlas upp utifrån egna handlingsplaner.

### **Resultatet av vårt arbete**

... ska leda till att våra målbilder uppfylls. Bromölla ska vara en attraktiv plats att bo och verka i. Med utgångspunkt från detta är våra befintliga företagare, föreningar och kommuninvånare våra bästa ambassadörer. Vi gräver där vi står och verkar för att självbilden förstärks, tillväxt råder och kommunen utvecklas.

## Uppföljning

Årlig uppföljning av insatser inom våra fokusområden sker genom nyckeltal och statistik som inhämtas från följande instanser;

**Statistiska centralbyrån (SCB)** är en myndighet i Sverige som producerar statistik.

**Arbetsförmedlingen (AF)** är den myndighet som ansvarar för statistik och prognoser kopplat till lediga platser, antal arbetssökande etc.

**Nyföretagarbarometern**, här mäter NyföretagarCentrums stiftelse på riksnivå, Jobs & Society, nyföretagandet i landets kommuner.

**Insikt** är en mätning som SKL initierat. Här mäts kommunens servicegrad i myndighetsrelaterade ärenden. Följande områden ingår; Brandtillsyn, bygglov, markupplåtelse, serveringstillstånd samt miljö- och hälsoskydd.

**Lokalt Företagsklimat**, Svenskt Näringsliv. Utifrån ett antal parametrar mäts och rankas kommunerna utifrån tre block. Ett basblock med statistik, en enkät del där företagare tillfrågats samt företagens samlade omdöme om företagsklimatet.

### Kontaktuppgifter näringslivsenheten:

Per-Anders Green, Näringslivschef  
per-anders.green@bromolla.se  
Telefon: 0709-171 272

Maria Block, Näringslivsutvecklare  
maria.block@bromolla.se  
Telefon: 0456-82 20 06









Bromölla kommun

