



Bromölla kommun

KOMMUNAL FÖRFATTNINGSSAMLING Nr 219.1

Antagen/Senast ändrad

Gäller från

Dnr

Kf 2005-03-21 § 28

2005-03-22

2002/529-269

GRÖNSTRUKTURPROGRAM FÖR BROMÖLLA KOMMUN

GRÖNSTRUKTURPROGRAM FÖR BROMÖLLA KOMMUN



Upprättad 2004

GRÖNSTRUKTURPROGRAM FÖR BROMÖLLA KOMMUN

Förord

Kommunstyrelsen uppdrog 2003-02-05 åt miljöutskottet att ansvara för beredning och närmare direktiv och utformning av lokal Grönstrukturplan.

En särskild arbetsgrupp har inventerat befintliga parker och bostadsnära naturområden samt cykelstråk och övriga lämpliga cykelvägar.

Framtaget material avses utgöra underlag för revidering av Översiktsplanen.

Till grund för denna Grönstrukturplan ligger

- Skogen i Bromölla kommun, upprättad av Nils Gabrielsson (antagen tillsammans Natur- och kulturvårdsprogrammet).
- Grön Skogsbruksplan för Bromölla kommun, upprättad av Skogsvårdsstyrelsen 2001-03-20
- Natur- och kulturvårdsprogram för Bromölla kommun (reviderad upplaga)
- Region Skåne Strategi för en grön struktur i Skåne och kommunstyrelsens remissvar Ks § 51, MU § 8/2003
- Länsstyrelsens program för skydd av tätortsnära områden för friluftsliv och naturvård i Skåne och kommunstyrelsens positiva remissvar KS § 182/2003
- Bromölla kommuns ÖP, Kommunfullmäktige 2003-01-27 § 1.
- Kommunstyrelsens förslag till grönplan för tätorterna Bromölla (KS §183/2003) och för Nymölla, Valje/Edenryd och Näsум (KS § 17/2004) med tillhörande uppdelning och skötselplaner.
- Miljöbalken (MB) som ger möjligheter att skydda grönstruktur och naturområden bl.a. genom hänsynsreglerna (kap 2), hushållningsbestämmelserna (kap 3 och 4) och möjligheter till områdesskydd (kap7).
- Plan och bygglagen (PBL) som ger ramar för hantering av gröna värden i planering och byggande.
- De nationella och regionala miljömålen. Riksdagen beslutade 2001 om 15 övergripande nationella miljömål som skall vara uppfyllda inom en generation och skall vara vägledande i allt miljöarbete.

Foto: Göran Cervin där annat ej anges. Omslagsbilden Perry Engberg

Innehållsförteckning

1. Inledning	4
1.1 VARFÖR EN GRÖNSTRUKTURPLAN	4
1.2 Grönstruktur – den gröna infrastrukturen.....	4
1.3 Mellankommunal samverkan	5
1.4 Definitionen av miljömässig kompensation	5
1.4.1 Åtgärder som ersätter funktion på samma plats (utjämning)	6
1.4.2 Åtgärder som ersätter funktion på annan plats (ersättning).....	6
1.5 Lagstiftning.....	6
1.5.1 Miljöbalkens allmänna krav.....	6
1.5.2 Miljöbalkens regler om kompensationsåtgärder.....	6
1.6 Kultur och natur hänger samman	6
2 GRÖNSTRUKTUR	8
2.1 Rekreation	8
2.1.1 Närmiljön – Gröna stråk - Parker	8
2.1.2 Gång och cykelstigar	9
2.1.3 Biologisk mångfald	10
2.1.4 Upplevelsevärden	12
3 Grönplan.....	16
3.1 Grönområden inom detaljplanen, Bromölla tätort	16
3.1.1 "Öar" i grönstrukturen och utveckling av kärnområden	16
3.2 Grönplaner för tätorterna	16
3.2.1 Kärnområden.....	16
3.2.2 Tänkbar bebyggelse på del av vissa grönområden.....	17
3.3 Klassificering av park- och naturområden.....	17
3.3.1 Kulturparker (A).....	17
3.3.2 Naturparker (B)	18
3.3.3 Smala grönstråk/skyddsområden (C)	18
3.3.4 Nära natur- och kulturområden/närrekreation (D).....	18
3.3.5 För dagsutflykter, friluft och rekreationsområde (E)	20
3.4 Biologiska, geovetenskapliga och kulturhistoriska bevarandevärden	25
4 Blå strukturen.....	28
5 Samhällsplanering	28
6. Åtgärdsförslag	29
6.1 Tillgodse människors behov av gröna miljöer	29
6.2 Bevara och utveckla naturvärdena	30
6.3 Förbättring av tillgänglighet till natur- och rekreationsområden	31

Kartbilagor:

1. Avstånd till park
2. Cykel- o vandringsledskarta
3. Vilka parker kan bebyggas
4. Tillgång till vatten med bil
5. kartor 5-9 Grönstråk

GRÖNSTRUKTURPROGRAM

BROMÖLLA KOMMUN

1. Inledning

1.1 VARFÖR EN GRÖNSTRUKTURPLAN

Arbetet med att stärka och utveckla grönstruktur är inte nytt och har pågått under en tid, både internationellt och nationellt. Internationella konventioner som berör grönstrukturen har antagits av Sverige, och EU har både allmänna målsättningar och direktiv som berör grönstrukturen.

Utvecklingen av den gröna strukturen i Skåne är både en statlig, regional och kommunal angelägenhet. Många kommuner i Skåne arbetar aktivt med olika åtgärder för att förbättra kvaliteter och tillgänglighet.

Grönstrukturen och dess samband är en förutsättning för den biologiska mångfalden. Utan spridningskorridorer kommer många arter som idag är hotade att försvinna. Goda spridningsmöjligheter är ett bra sätt att möta de förändringar som en eventuell klimatförändring orsakar.

Syftet är också att starta dialog med de intresserade aktörer som arbetat och arbetar med den gröna strukturen för att verka för en samsyn kring en sammanhängande regional grön struktur. Därigenom ges ökade möjligheter att uppnå bättre balans i avvägningar mellan olika intressen för användandet av landskapet och bättre samspel mellan de olika strukturerna; Grönstruktur-Infrastruktur-Bebyggelsestruktur.

För att skapa en första regional helhetssyn inleddes under hösten 2000 arbetet med ett skånskt grönstrukturprogram. Projektet har genomförts av Planering och Miljö på Region Skåne tillsammans med de skånska kommunerna, däribland Bromölla kommun.

1.2 Grönstruktur – den gröna infrastrukturen.

Med ordet grönstruktur åsyftas vanligen det nätverk av grönområden och vegetation som finns inom och i anslutning till bebyggelse. Grönstrukturen omfattar både mark, vatten och delar av bebyggelseområden, parker, kyrkogårdar, villatradgårdar mfl områden som binds samman i ett nätverk och bildar en helhet av grönska – oavsett storlek, funktion och innehåll.

Parker och naturområden har en positiv inverkan på människans hälsa och välbefinnande. Aktuell forskning visar på ett tydligt samband mellan god hälsa och avståndet till närmste park. För att en park ska inbjuda till dagliga besök bör den ligga inom 200 meter eller fem minuters promenad från bostaden. Därför behövs parker överallt där människor bor, särskilt i tätorterna där avstånden till naturområden är långa. Det är också en jämlikhetsfråga att alla ska ha tillgång till parken som är offentlig plats. Det är också viktigt att uppfylla kraven på tillgänglighet och trygghet för alla när parker skapas.

Grönskan i tätorterna är i första hand till för människorna. Den har en social funktion som ger plats för bl.a. lek, undervisning och naturupplevelser. I andra hand kommer de kulturella och ekologiska funktionerna. Kommunens grönområden är viktiga för

- Folkhälsan (plats för vila, återhämtning, motion och socialt umgänge)
- Kulturhistoria mm
- Hälsa (renar luft, utjämnar temperatur, skapar lä)
- Biologisk mångfald (för ett uthålligt samhälle)
- Biologisk teknik (dagvattendammar, infiltration av lakvatten)

Grönstrukturplanen sträcker sig utanför själva tätorterna för att tydliggöra sambanden mellan omgivande större områden och de mindre grönområden i tätorterna (de gröna och blå stråken/kilarna).

Det är viktigt att öka grönstrukturens status och visa vilka behov vi har av grönområden, deras betydelse för hälsa och biologisk mångfald. Det finns önskemål om att skapa regionövergripande kriterier och strategier som underlättar den kommunala planeringen.

Ett grönstrukturprogram är av stor betydelse för samordning av åtgärder över kommungränser och utvecklande av sammanhängande gröna stråk för rekreation och biologisk mångfald. Likaså är ett sådant program en styrka vid ansökan om medel och vid prioritering inför genomförande av åtgärder.

Grönstrukturplanering är något annat än naturvårdsplanering. – det handlar om att göra avvägningar mellan olika värden, men framför allt om att samverka för att åstadkomma ”flervärden”.

Det är viktigt att organisera och kanalisera brukarna och att markägarna får vara med och känna delaktighet och möjligheter att påverka.

Genom att överbrygga gränserna mellan såväl ämnesområden som kommungränser finns det förutsättningar att lyckas utnyttja även grannkommunernas grönstruktur för bl.a. fritid och rekreation.

1.3 Mellankommunal samverkan

De gröna och blå stråken är alltså en viktig mellankommunal fråga. Gränsen mellan kommuner går ofta mitt i kilarna och de kommunala översiktsplanerna täcker bara den egna kommunen. Åtgärder i en kommun påverkar möjligheterna för intilliggande kommuner att utnyttja grönstrukturen. En gemensam syn på stråkens/kilarnas värde och funktion kan bidra till att undvika konflikter och att lyfta fram och förstärka värden genom gemensamma förvaltningsåtgärder eller skötselplanering. Mellankommunal samordning är därför nödvändig för att säkerställa grönstrukturens värden på lång sikt.

1.4 Definitionen av miljömässig kompensation

Med miljömässig kompensation menas att en exploatör försöker eliminera ett projekts negativa miljökonsekvenser genom att använda konkreta åtgärder, vilket kan innebära att ett ingrepp

- utjämnas, vilket betyder att förlorade miljömässiga funktioner återskapas på samma plats som ingreppet sker eller
- ersätts, vilket innebär att förlorade miljömässiga funktioner skapas på annan plats, eller genom att andra funktioner än de förlorade skapas på samma plats.

1.4.1 Åtgärder som ersätter funktion på samma plats (utjämning)

- Nyplantering av träd som ersättning för träd som måste tas bort under byggnation
- Utökning av existerande våtmark i annan del än där intrång sker
- Anläggning av nya reproduktionsbottnar i bäckar efter omgrävningar eller andra intrång

1.4.2 Åtgärder som ersätter funktion på annan plats (ersättning)

- Återskapande av en eller flera alléer längs andra vägar i närheten som kompensation för allé som inte kan räddas
- Utveckling av rekreativmöjligheter genom förbättring av cykelvägnät i områden där en vägutbyggnad t.ex. ökar barriäreffekten
- Plantgering av vegetation på restytor som ersättning för borttagen vegetation på annan plats
- Anläggande av informationsplatser kring intressanta kulturobjekt som kompensation för intrång i kulturmiljöer.

1.5 Lagstiftning

1.5.1 Miljöbalkens allmänna krav

I vår lagstiftning finns möjligheter att kräva miljömässig kompensation. Detta framgår redan i portalparagrafen (MB 1 kap 1§):

1 § Bestämmelserna i denna balk syftar till att främja en hållbar utveckling som innebär att nuvarande och kommande generationer tillförsäkras en hälsosam och god miljö. En sådan utveckling bygger på insikten att naturen har ett skyddsvärde och att människans rätt att förändra och bruka naturen är förenas med att ansvar för att förvalta naturen väl.

1.5.2 Miljöbalkens regler om kompensationsåtgärder

Miljöbalken innehåller regler om kompensation för intrång i naturvärden av allmänt intresse.

Generellt gäller att tillstånd, dispens eller upphävande av tillstånd för förenas med krav på kompensationsåtgärder (16 kap 9 § 3 MB). Villkor om kompensation kan alltså föreskrivas i t.ex. tillstånd enligt 7 kap, 9 kap, 11 kap eller 12 kap MB.

1.6 Kultur och natur hänger samman

All natur är också kultur.

Landskapet är under ständig förändring och detta sker i små steg som gör det svårt att verkligen notera vad som sker. För hundra år sedan förändrade järnvägen landskapet. Efter andra världskriget har bilismen övertagit rollen.

Det är viktigt med en allsidig syn där vi länkar samman tätorter, land, natur och kultur.

- Bevara landskap som berättar historia
- Bevara och utveckla länkar mellan landskap och bebyggelse
- Rädda det lilla av miljöer från 1700-talet och äldre som finns kvar.



2 GRÖNSTRUKTUR

är ett vitt begrepp och kan omfatta

1. Rekreation
2. Biologisk mångfald
3. Kultur
4. Turism
5. Hälsa

2.1 Rekreation

2.1.1 Närmiljön – Gröna stråk - Parker

Kommunfullmäktige i Bromölla beslutade 1996 i samband med antagandet av Miljövårdsprogrammet att bevara grönområden och ge dessa ett starkare skydd och då särskilt intill skolor och kommunala institutioner. Av dokumentet framgår också att kommunen skall ta ansvar för säkerställande av vård av tätortsnära områden av särskild betydelse för naturvård och rörligt friluftsliv.

Vatten är en annan förutsättning för livsformer som normalt saknas i närmiljön numera. Där diken en gång fanns rinner nu vattnet nedgrävt i cementrör under marken. Genom att låta vattnet komma tillbaka i form av bäckar och dammar, skapar vi förutsättningar för att fler djur och växter skall trivas. En varierande närmiljö med ett myllrande djur- och växtliv är inte minst viktigt för våra barn och äldre. Det går alltid att göra något för den biologiska mångfalden, vare sig vi vistas i tätorten, parken eller vid stugan på landet.



Studier visar entydigt på att vissa vanliga åkommor som huvudvärk, irritation, stress och trötthet är kopplade till avståndet till grönområden. Ju längre avstånd desto högre procent av nämnda åkommor påvisas hos de boende. Avstånden man diskuterar handlar om mellan 50 m till högst 200 m från bostaden.

Den bostadsnära ”parken” bör således finnas inom fem minuters promenadavstånd, vilket i studier visar sig vara ett tröskelvärde vad gäller utnyttjande. För barn och gamla innebär detta att parken bör finnas inom 200 meters radie från bostaden. Vägen från bostaden till ”parken” måste vara trafiksäker och tillgängligheten optimal – att kunna gå från bostaden och få en naturupplevelse.

Avståndet från bostäderna i Bromölla tätort till park eller grönområde har mätts upp och det visar att ett fåtal kvarter har mer än 200 meter. (Karta 1)

I ett samarbetsprojekt mellan Region Skåne, Kommunförbundet Skåne och Länsstyrelsen i Skåne län fastslås att

- den nära parkens huvuduppgift är att fungera dels för vila, lek eller enklare sporter, dels som utgångspunkt för promenadstråk.
- 5-minutersparker bör finnas även i anslutning till arbetsplatser, äldreboende och sjukhus/sjukhem eller motsvarande

2.1.2 Gång och cykelstigar

Möjligheterna att motionera underlättas av att det finns sammanhängande grönstråk med stigar och cykelvägar. Att ha ett mål för sin motion är också betydelsefullt. Målen kan utgöras av t.ex. minnesstenar, konst/konsthantverk, sjöar, åar, caféer, öppna gårdar eller trädgårdar.

Människans möjligheter till rekreation har stor betydelse för folkhälsan. Det är viktigt att ta fram lättillgänglig information om de rekreativmiljöer som erbjuds och ge tips om attraktiva miljöer av olika slag, naturvärden, kulturmiljöer, färdvägar och lämplig kollektivtrafik. Broschyrer med olika teman, kartmaterial och cykelleder, naturstigar mm.



Exempel på lättillgängliga cykel- och vandringsleder är **Humleleden** från Strandängens Camping genom Allarps kulturlandskap och Barnakälla till Åsens Naturområde och Humletorkan eller norrut till Östafors Naturreservat, **Lilla Kungsleden** från Strandängen till havet längs Skräbeån.

Humleleden - ett grönstråk från Bromölla genom Allarp och Ryssbergets västsluttning vid Barnakälla knyter samman andra cykel- och vandringsleder som ligger lite utanför tätorterna som **Gustavsbergsleden** på Ryssberget med lämningar från gamla bostäder och fägor, och **Natur- och kulturlederna** på Västanaåberget och runt Klagstorp med sina minnesstenar över forna bostäder och verksamheter mm.



2.1.3 Biologisk mångfald

Befintliga stråk som binder samman områden utgörs ofta av åar, sjöar och för vår del även en bit kustremsa från Tosteberga till Sissebäck på gränsen till Sölvesborg. Även sammanhängande betesmarker och skogspartier gör det möjligt att röra sig i landskapet och för växter och djur att sprida sig. Även i många befintliga stråk finns det luckor som försvårar framkomligheten och spridningsmöjligheterna. Större djur kan röra sig över sådana luckor, men för mindre djur och växter är det ofta svårare att överbrygga dessa luckor i spridningsstråken.

För rekreation kan det räcka med stigar, beträdor och cykelvägar för att göra det möjligt att röra sig i odlingslandskapet men för biologisk mångfald ställs det betydligt högre krav på miljön om den skall fungera som spridningsstråk. Här behövs en mosaik av gräsmarker och trädmiljöer för att möjliggöra spridning av många olika arter och även skapa en varierad och attraktiv miljö för friluftslivet.

Exempel på sådana miljöer är Branthalla, Ryssberget och Västanåberget. En spridningskorridor som man måste värna om är kärrmarkerna från Kyrkviken och norrut mot Kronoparken och Ryssbergets sydvästsluttning mot Allarp och Barnakälla.



Region Skåne och Skogsvårdsstyrelsen har på olika sätt bidragit ekonomiskt till stängsling av marker kring Östergatan och vid Korsholmen, för att möjliggöra för betesdjur att hålla landskapet öppet, och för att utveckla den biologiska mångfalden. Detta möjliggör också att områden blir mer tillgängliga för allmänheten - utmärkta grönståk, som förbinder Bromölla tätort med Ryssbergets mer sammanhängande naturområde.



Sedan har vi Ivösjön, Levrasjön och Siesjö som utsetts till Natura 2000 områden och som kräver särskilda bevarandeplaner enligt artikel 6 i art- och habitatsdirektivet 92/43/EEG.

Markerna runt Levrasjön har idag till viss del utgjort ett spridningstråk, men börjar naggas i kanten.



Skogsvårdsstyrelsen och Stora Enso Nymölla har även bidragit till stängsling och röjning av större buskvegetation och möjliggjort beteshävd på strandängarna öster om Nymölla fabriken. Detta har bidragit till ökad biologisk mångfald och möjliggjort ökat friluftsliv. Bättre åtkomlighet.



strandängarna öster om Nymölla fabriken

Här är det viktigt att de gröna stråken och spridningsmöjligheterna för växt och djurliv fortsätter österut längs havet mot Blekinge och västerut mot Tosteberga.

2.1.4 Upplevelsevärden

förväntade upplevelser

Det blir mer spännande att vistas i landskapet om man kan kombinera de gröna stråken med intressanta platser och kan visa på historiska och ekologiska samband och samspel i naturen. (se cykel- och vandringsledskarta 2).

Forskningen (Patrik Gran) bygger på de sju upplevelsevärdena – basvärden, där utgångspunkten är människans förväntade upplevelser av sitt besök i området, dvs mer psykologiska utgångspunkter än bara fysiska.

Här följer en kort sammanfattande beskrivning av de sju upplevelsevärden som Bromölla kommuns grönstrukturprogram ska försöka leva upp till.

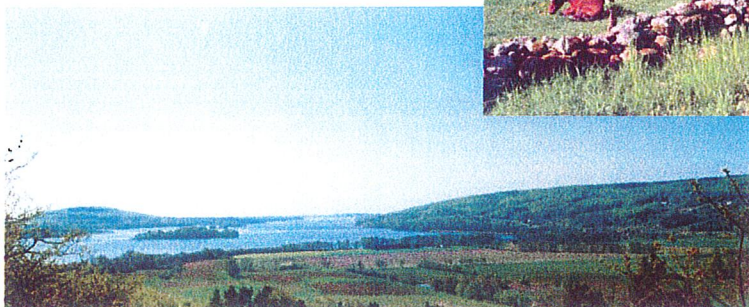
1. Orördhet och mystik – Vissa delar av Ryssberget och Västanåberget.

En positiv ensamhet, frånvaro av andra människor. Ljud och dofter, en trolsk mystik, spänning. Att ströva och promenera, naturobservationer, undervisning mm. Äldre skog, naturskogskaraktär, låg bullernivå

2. Skogskänsla – Ryssberget och Västanåberget

Träda in i en annan värld, frånvaro av större anläggningar, vägar och bebyggelse. Lukter och dofter av skog. Frånvaro av stadens ljus. Vandra, ströva, avslappning, orientering, plocka svamp, hajk.

3. Frihet och rymd – Allarp är ett exempel på område som ger känsla av frihet och rymd genom långa utblickar och vida vyer. Öppna landskap, sjöar och hav.



Utsikt över norra Ivösjön från Näsuma Hall

4. Artrikedom och naturpedagogik – Brantahalla, Åsens Naturområde, Kyrkviken, Siesjöområdet, Lilla Kungsleden och Tosteberga ängar
Komma nära djur och växter. Delaktighet och närhet till naturen. Upptäckarglädje, nyfikenhet.

Naturobservationer, undervisning, studier, naturstigar, mulleverksamhet, ströva och plocka svamp – utomhuspedagogik.

Artrikedom; ängs- och hagmarker, våtmarker, bryn och strandzoner.



Lilla Kungsleden vid söder om Årups slott

5. Kulturhistoria – Västanåberget, Oretorp-Nordanvik, Gudahagen, Holjeåns dalgång, Blistorp, Sibbarpsdalen, Östafors, Ryssberget, Allarp, Edenryd (Gröna stråk; cykel- o vandringslederna på Västanåberget och Oretorp-Humletorkan, Gustavsbergsleden på Ryssberget, Lilla Kungsleden längs Skräbeån).



En historisk förankring i hembygden ger ökad kunskap om historien, vackra bebyggelsemiljöer med vackra omgivningar – en levande odlingsbygd (bondgårdar och åkerbruk) – öppna kulturlandskap, kulturhistorisk bebyggelse och kulturhistoriska objekt.

Linbastun i Klagstorp är ett exempel



6. Aktivitet och utmaning – gröna och blå stråk; Strandängen, Ivösjön, Levräsjön, Grundsjön, Holjeån och Skräbeån, Barnakälla, Ryssberget, Åsens Naturområde, Oruddens badplats, Klackarbacken i Näsrum och Tomsabo badplats i Edenryd är exempel på platser där man kan få frisk luft och sundhet, bada och sporta.

Löpning, skidåkning, ridning, vattenaktiviteter, fiska, klättra, dyka, motionera, jogga, promenera, cykla mm faller in under denna rubrik där man förväntar sig spår, stigar, leder, friluftsgårdar, sjöar.



Foto: Björn Martell

7. Service och samvaro

Här förväntar man sig bekvämligheter som toaletter, värmestugor, utskänkning mm, god tillgång på varierade spår och leder och hög grad av anlagdhet. Samvaro, förtäring, grilla, värma sig, omklädnings, information, hyra utrustning, promenera och motionera.

Humletorkan, Barnakälla och Strandängens camping är exempel på platser där man kan åtnjuta vissa delar av dessa förväntningar. Platserna knyts här samman av Humleleden från Strandängen till Humletorkan och utgör del av Humleslingan – det gröna stråket längs Ivösjön.

Alla karaktärer behöver naturligtvis inte finnas representerade i varje del av tätorterna, men invånarna bör ha tillgång till dessa karaktärer någonstans i tätorten. Flera av dem kan finnas representerade i samma område.



Korsholmen

foto:Perry Nordeng

3 Grönplan

3.1 Grönområden inom detaljplanen, Bromölla tätort

Om man tittar på kartan över grönområden inom rubricerad detaljplan blir man lite mer betänksam. Här finns inte längre några sammanhängande grönstråk, men då Bromölla tätort till största delen består av villabebyggelse finns det i alla fall gröna ytor, buskar och lite träd. Dessa ytor är ju dock inte tillgängliga för allmänheten och kan alltså ej utgöra grönstråk eller promenadstråk. För att ta sig från västra delen av tätorten till östra delen av tätorten är man idag hänvisad till de allmänna vägarna.



Foto: Perry Nordeng

3.1.1 "Öar" i grönstrukturen och utveckling av kärnområden

Genom att bevara kärnområden och trygga dess skötsel ges ett antal "öar" som sedan kan länkas ihop med korridorer och stråk till ett nätverk. Detta förbättrar förutsättningarna för den biologiska mångfalden, friluftslivet och turismen och gör att såväl djur som människor kan röra sig friare över längre sträckor från sin närmiljö, utan att stöta på hinder.

3.2 Grönplaner för tätorterna

Kommunstyrelsen har i beslut § 183/2003 och § 17/2004 ställt sig positiv till de av kommunstyrelsens miljöutskott föreslagna grönområden inom tätorterna som utgör de gröna stråken till:

3.2.1 Kärnområden

- Branthalla och Ryssberget österut, (knyter an till Sölvesborg och Skåneleden)

- Barnakällaområdet (Ryssbergets sydostsluttningar) norrut där det knyter an till Västanåberget och Olofström (Blekinge/Skåneleden)
- Strandängarna längs kusten söderut där grönstråket binder samman mot Tosteberga ängar och Kristianstads kommun åt öster och Sölvesborg åt väster.

3.2.2 Tänkbar bebyggelse på del av vissa grönområden

Efterfrågan på bostäder i centrum är stort. Samtidigt är det viktigt att bevara grönområden. Vid framtagande av detta grönstrukturprogram, har vissa grönytor eller delar därav kunna tänkas exploateras för bostadsändamål, vilket antagits av kommunstyrelsen Ks §183/2004. Föreslagna ytor är särskilt markerade (Karta 3)

För att bättre hushålla med marken och för att minska intrång på gröna områden bör man överväga byggnation i mer än ett plan.

3.3 Klassificering av park- och naturområden

Klassificering av park- och naturområden samt skötseln av desamma enligt nedan är antagna av KS i ovan angivna beslut och framgår vidare av bilaga

Parkskötseln bygger på en tradition där allt ska vara pryddigt och välkött. Det finns också en tradition att ta tillvara naturmark som sparas och anpassas till området i samband med utbyggnader. På senare tid har också ekologiska värderingar och målet att öka den biologiska mångfalden resulterat i att ny natur anläggs och att dagvattnet i allt större omfattning ses som en resurs och inte bara ett problem i parksammanhang – en vattensamling som också utgör en resurs för den biologiska mångfalden i området och ett trevligt inslag i det gröna stråket.



Bromölla tätort rymmer även ett stort antal privata stora trädgårdar som utgör bra grönstråk för växt- och djurliv



3.3.1 Kulturparker (A)

Kräver skötsel. Klippts gräs, sommarblommor, perennrabatter, eventuellt formklippta träd och häckar.

I en kulturpark kan det vara fritt att använda främmande växter och arter av icke inhemskt ursprung till skillnad från naturparkerna.

3.3.2 Naturparker (B)

(t.ex. Kapellparken, Möstadsparken, Kyrkviken, Skräbeån med Årupspark)

Parker med naturkaraktär kräver inte så stora skötselinsatser. Nyanlagda parker är dock alltid skötselkrävande.

Naturparkerna sköts med t.ex. ekblandskog eller hagmark med hassel som mål i enlighet med naturvårdsmålen. Generellt gäller att naturmarken ska ha varierad åldersfördelning så att det finns både unga och gamla träd. I lämpliga lägen ska även döda träd och död ved lämnas för att gynna bl a insekter och insektslevande fåglar. Möstadsparken utgör ett bra exempel på ett område med varierad skötsel.

Alltför välstädade parker är ett hot mot den biologiska mångfalden.

- Kyrkviken – artrikedom och naturpedagogik

Ett grönstråk (lunga) som förbinder tätorten med villaområdet i norr och öster och som idag är viktigt för det nära friluftslivet och den biologiska mångfalden. Förutom gång/cykelväg utgörs området av värdefull sumpskog.

- Skräbeån med Årupspark

Området längs Skräbeån ner mot Östersjön och Årupspark bör utgöra ett närströvsområde för Bromöllaborna. Vandringsleden Lilla Kungsleden från Årups slott längs Skräbeån till havet är välbesökt. Rymmer mångåriga ekar som bör lyftas fram genom utglesning av andra träd som idag förhindrar ekkronorna att växa och utvidga sig. Lilla Kungsleden invigdes av HM Konungen Carl XVI Gustaf den 1 juni 1999.

3.3.3 Smala grönstråk/skyddsområden (C)

Är skyddsområden och annan parkmark som inte utnyttjas speciellt. Löper ofta utmed gator och trafikleder och tjänstgör i vissa fall som bullervallar. Det hindrar ändå inte att de kan ha stor betydelse som ett grönstråk för den biologiska mångfalden. Består ofta av klippt gräs och buskridåer.



Längs
Grödbylvägen

3.3.4 Nära natur- och

kulturområden/närrecreation (D)

(t.ex. Branthalla och Strandängsområdet, Östergatan, Kronoparken)

Områden nära tätorten med höga natur- och /eller kulturvärden som gör dem attraktiva som rekreationsområden. De är viktiga att bevara för att få en mjuk övergång mellan tätorten och landsbygden. Här ska ambitionen vara höga att bevara eller återskapa stora ekologiska och/eller kulturella värden. Information och tillgänglighet ska ha en framträdande roll. Sådana områden bör lyftas fram och få en speciell status och bli hörnstenar i grönstrukturen, varifrån växter och djur kan sprida sig i de gröna stråken till andra områden.

- **Branthalla**

Speciella värden: Stora botaniska och kulturella värden, socialt viktigt för rörligt friluftsliv.

Beskrivning: Storlek 377 ha

Lokalens namn syftar på de mjukt eroderade berghällar av kustgnejs som här och där sticker upp.

Floran är rik och biotoperna varierar alltifrån hasseldungar med lundflora (sankt Pers nycklar, blåsippa, gulsippa) till örtrika torrängar (backsippa, gullviva, brudbröd, jordtistel). Över hela lokalen bildar rundhagtorn, slån och nyponrosor täta busksnår. Förutom att vara en för jordbruksbygder förr så vanlig företeelse har Branthalla sitt främsta värde som strövområde i Bromöllas närområde samt som ströv- och undervisningslokal för skolorna.

Riktlinjer för bibehållande av naturvärden:

All exploatering bör undvikas för att bibehålla området som strövområden även i framtiden.

Dessutom krävs för bibehållen biotopvariation att beteshävdens fortsätter och helst ökar i omfattning.

- **"Östergatan"**

Fäladsområdet mellan Östergatan och väg 116 utgör ett frekventerat grönstråk och besöksområde för närboende, förskolor och skolor. Området utgörs av gamla betesmarker och utgör en utlöpa från ovannämnda Branthalla.



- **Strandängsområdet – Gualövsskogen och området kring Pestbacken - aktivitet och utmaningar**

Områden utgör viktiga närströvområden och rekreationsområden för allmänheten i Bromölla och Gualöv. Till områden hör också det mer orörda området mot Gualöv, som fyller det mesta beträffande rekreation, motionspår, svamp- och bärområde, vandringar m.m.

Bevarandeplan: Viktigt att bibehålla sammanhängande grönstråk.

- **Kronoparken med Kulturlandskapet vid Allarp och Norreskog**

På den landtunga som skiljer Ivösjön från Levrasjön utbreder sig ett öppet odlingslandskap med stort inslag av hagmark. I öster övergår det i ett kuperat bokskogsområde. De många stengärdesgårdarna i ägogränserna och utmed de slingrande grusvägarna ger området en ålderdomlig prägel.

Fornlämningar i form av en domarring, resta stenar och en stensättning anger bosättning under järnåldern. Bebyggelsen är gles. De olika gårdarna, av vilka flertalet har ett välbevarat byggnadsbestånd är representativa för skilda byggnadsperioder.

Motiv för bevarande: Området ger en god bild av kulturlandskapet och allmogebebyggelsen under framför allt 1800-talet. Av kulturhistoriskt intresse är såväl fornlämningarna som det äldre byggnadsbeståndet, odlings- och betesmarkerna, vägarna och de äldre hägnaderna. Området utgör ett välbesökt grönstråk och förbindelse mellan tätorten Bromölla och Ryssbergets västra utlöpa mot Ivösjön och ströv- och naturområdet kring Barnakälla.

3.3.5 För dagsutflykter, friluftsliv och rekreationsområde (E)

Områden för dagsutflykter och friluftsliv (t.ex. Östafors Naturreservat, Öllerskogen, Åsens naturområde, Barnakällaområdet, Branthalla, Strandängarna vid Lilla Kungsleden mfl)

Kan bestå av skogar, hagar, våtmarker eller gräsmarker. Skötseln ska vara inriktad på att bevara och återskapa stora biologiska och kulturella värden, samtidigt som friluftslivets behov och intressen ska tas tillvara. Här kan finnas motionsspår, naturstigar och lättillgänglig information samt lämpliga rastplatser. Områden ska vara lättillgängliga via gång- och cykelvägar och helst i bilfri miljö. Dessa områden ska ge barnen i skolor och förskolor möjlighet att bedriva friluftsliv och uppleva många olika natur- och kulturmiljöer och ingå som en naturlig del i t.ex. biologiundervisningen.

- **Barnakälla**

Barnakälla utgör idag ett värdefullt rekreations- och strövområde i ett vackert natur- och kulturområde och med en vacker bokskog. Inom området finns motionsspår och tillgång till friluftsgård. En cykelled förbinder området med Ryssberget och Sölvesborg i öster, Olofström i norr och Bromölla tätort i söder.

Området bör lyftas fram för långvarigt skydd.

- **Ryssberget**

Speciella värden: Botanik, ekologiskt komplext område, landskapsbild, zoologi. Mycket värdefullt ur rekreations- och friluftssynpunkt. Skåneleden utgör här en del av det regionala och extensiva friluftslivet

Beskrivning:

Urbergshorst på gränsen mellan Skåne och Blekinge som höjer sig ca 150 meter över den intilliggande slätten. På berget utbreder sig lövskogar (bok och ek) med höga biologiska värden samt i övrigt granskog. Floran är varierad och faunan är rik, särskilt rovfågelbeståndet.

De näringsrika sluttningarna är lövskogsbeklädda och bidrar tillsammans med bergets höjd till att Ryssberget helt dominerar landskapsbilden i området.

Ryssberget är som helhet av högt biologiskt och kulturhistoriskt värde för det rörliga friluftslivet. Här passerar Skåneleden igenom området, liksom Gustavsbergsleden. Berget utgör som helhet riksintresse för friluftslivet.

Området bör lyftas fram för långvarigt skydd.

- **Sluttningszonen med Siesjön**

Läge: ca 5 km öster om Bromölla (Håkanryd-Grödbymrådet)

Området är attraktivt som utflyktsmål och utgör riksintresse för friluftslivet.

Speciella värden: Botanik, ekologiskt komplext område, kulturlandskap, landskapsbild, zoologi. Området är attraktivt som utflyktsmål och utgör riksintresse för friluftslivet.

Beskrivning: 149 ha

Slutningen är p.g.a. utsipprande vittringsprodukter betydligt mer näringsrik än berget i övrigt och har således utmärkta förutsättningar för en rikare flora (t.ex. lundslok, lundarv och myskmadra) under kronvalen. Ängs- och hedbokskog och även vissa ekpartier bygger upp vegetationen här.

Siesjön (Natura 2000) i områdets södra del är en näringsrik slättsjö omgiven av vassar, rika fuktängar och kärrmarker med mycket varierad, delvis kalkgynnad flora (bl.a. smörboll, majviva och stor ögontröst). Karaktären av kulturlandskap understryks av stengärdesgårdarna som löper kors och tvärs över landskapet.

Fågel- och insektslivet mycket rikt

Riktlinjer för bibehållande av naturvärdena:

Avverkningen av stora sammanhängande sjok vid samma tidpunkt bör undvikas i slutningszonen. Ett sådan ingrepp kan skapa erosionsproblem och inverkar dessutom på landskapsbilden. Bokskogskaraktären ska bibehållas.

Markerna runt Siesjön måste även i framtiden hävdas för att undvika utarmning av floran.

Ytterligare markavvattningsföretag måste förhindras.

- **Tostebergakusten från Fårabäck till Sölvesborg (Natura 2000)**

- här behandlas dock enbart området inom Bromölla kommun

Area: 1370 ha (Edenryd objektкод 32 omfattar 286,5 ha)

Speciella värden: Botanik, ekologiskt komplext område, kulturlandskap, landskapsbild, socialt viktigt för rörligt friluftsliv, zoologi.

Beskrivning:

Flack, långgrund moränkust med frispolade block och mindre öar.

Strandlinjen gick högre upp under stenåldern, vilket tillsammans med det av tradition bedrivna betet gjort att en mängd olika vegetationstyper finns representerade här. Örtrika torrängar, friskängar, gräshedar, kalkfuktängar och kalkkärr återfinns längs kusten och med dessa följer en artrikedom och variation i floran som är unik.

Området är mycket värdefullt för fågelfaunan som häckningslokal och rastplats. Här häckar många rovfåglar, t.ex. gladan. Sjöfågel finns i stora kolonier och på hösten rastar gässen på sin väg söderut.

Landskapsbilden domineras helt av kuststräckans skiftande karaktär.

Mänsklig påverkan sker genom bete och friluftsliv.

Riktlinjer för bibehållande av naturvärdena:

Hanöbukten med dess stränder är ett mycket känsligt och utsatt område.

De främsta hoten mot miljön här är för det första utsläpp från industrier, för det andra utlakningen från åkermark främst via Skräbeån och för det tredje om betestrycket skulle minska. Vad som därför är ytterst viktigt och nödvändigt är att dels minska utsläpp och utlakning, dels uppmuntra och stödja hävden av strandängarna och på fågelskyddsområdet Gruarna.

För att öka tillgängligheten och som ett led i folkhälsoarbetet planeras naturstig längs kusten från Nymölla till småbåtshamnen i Valje/Edenryd och sedan från Valje badplats mot campingen i Sölvesborg. Vissa delar kan även kombineras med cykelväg.

- **Holjeåns dalgång – (Natura 2000)**

Holjeåns dalgång från naturreservatet Östafors i norr, längs Sibbarpsdalen, Gudahagen, Humletorkan, Åsens naturområde och Klackabacken utgör värdefulla natur- och kulturområden som måste bevaras. Naturområdet Åsen rymmer stora förekomster av fossil, gamla ekar och bokar med stora vida kronor. Här finns också grillplats, naturstigar och fågeltorn och planerad våtmark.

- **Skrivarehagen**

Skrivarhagen uppvisar också en unik kulturmiljö med öppen ängs- och hagmark. Området kan också visa upp en del fornlämningar och utgör ett välbesökt utflyktsmål.

- **Lillesjö -området**

Läge: ca 15 km nordost om Bromölla

Area: 87 ha

Speciella värden: Hela Lillesjö-området är av riksintresse för rörligt friluftsliv och naturvård, referensområde för limologisk forskning. Finns upptaget i regionala naturvårdsprogrammet.

Beskrivning:

Lillesjö är en extremt oligotrof (näringsfattig) klarvattensjö som omges av hedbokskog, barrskog och sumplövskog.

P.g.a. försurning och höga aluminiumhalter har allt växt- och djurliv sånär som på vitmossa (*Sphagnum* sp) reducerats.

Sjön är referenssjö, vilket innebär att pH-mätningar och kemiska analyser utförs kontinuerligt. Kalkning sker ej och för närvarande är sjön länets mest försurade.

Terrängen runt sjön, särskilt i sydost där hedbokskogen dominerar, är starkt kuperad och attraktiv som strövområde. Skåneleden passerar strax väster om sjön. Det planeras naturstig runt sjön i samverkan med Sölvesborgs kommun.

- **Djupadal –dalgången mellan Drögsperyd och Djupadal (Naturreservat på Blekinge sidan)**

Djupadal utgör även riksintresse för friluftslivet.

Läge: ca 13 km nordost om Bromölla

Area: 12 av 86 ha (största delen, i Sölvesborgs kommun)

Speciella värden: Botanik, ekologiskt komplext område, geologi, landskapsbild, socialt viktigt för rörligt friluftsliv. Riksintresse för naturvård och friluftsliv

Beskrivning:

Sprickdal med mycket brant sluttning och ca 100 m nivåskillnad. Hedbokskog av varierande utseende och med inslag av avenbok. Djupadal har vildmarkskaraktär tack vare blockrikedom samt att avverkning inte förekommit på länge.

Riktlinjer för bibehållande av naturvärdena:

Större avverkningar får ej förekomma. Istället förordas, vid behov, försiktig plockhuggning. Exploatering i alla former medför negativa effekter.

Områdets tålighet för friluftsliv är relativt stor. Bör prövas som naturreservat.

- **”Öllerska skogen” (Närområde D för Näsum)**

Norra delen av Ryssberget som utgör ett viktigt rekreations-och strövområde med motionsspår. Området bör kunna införlivas i det av Länsstyrelsen uppköpta området för eventuellt naturreservat.

- **Garnanäs**

Området utgör riksintresse för friluftslivet.

Läge: ca 10 km nordost om Bromölla

Area: 76 ha

Speciella värden: Botanik, landskapsbild

Beskrivning:

Sammanhängande hedbokskogsområde som minner om tider då så gott som hela Ryssberget var bokskogsklätt. Dominerar landskapsbilden i området.

- **Grundsjön**

Läge: ca 10 km nordost om Bromölla (1/4 ingår. Resten tillhör Sölvesborgs kommun)

Area: 27 ha

Speciella värden: Botanik, ekologiskt komplext område. Dessutom utgörs området av riksintresse för friluftslivet.

Beskrivning:

Grundsjön var ursprungligen en oligotrof (näringsfattig) klarvattensjö som genom sjösänkningar och utsläpp på 60-talet utvecklats till en eutrof (näringsrik) sjö.

Sjön omges av bokskog och öppna betesmarker och är ett omtyckt strövområde tack vare ett välutvecklat fritidsfiske samt att Skåneleden passerar strax väster om sjön.

- **Ivösjön**

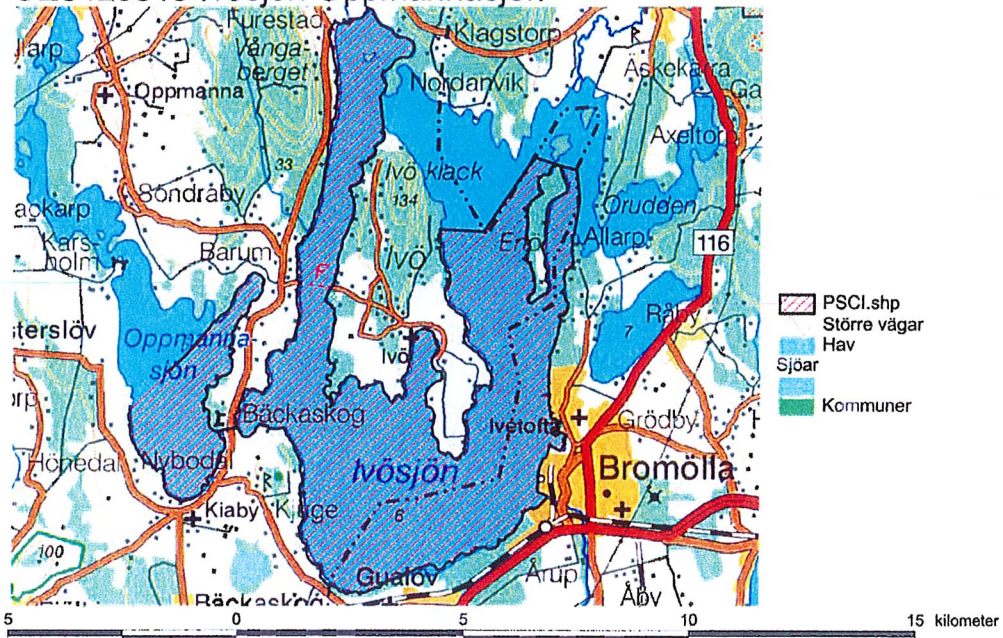
Skånes största sjö – 54,2 km² och Skånes djupaste sjö – 52 m. och är inramad av Vångaberget, Västanåberget, Ryssberget och Kjugekull. Medeldjupet ligger på 11,3 m.

Ivösjön rymmer idag drygt 20 fiskarter och sjön utgör ett mycket stort värde ur rekreations- och fritidssynpunkt, fritidsfiske, båtliv, bad, vattenuttag och stor naturskönhet och ett ”stråk” för kommunikation och biologisk mångfald. Planer finns på att återinplantera malen som tidigare funnits i sjön.

Ivösjön är känd för sina unika bestånd av glaciala relikter (kräftdjur). Här finns de rödlistade fiskarterna nissöga och flodnejonöga. Bestånden av siklöja och nors utgör de sydligaste naturliga förekomsterna i Sverige. Ivösjön finns numera på ”Eu-listan” för fisk- och musselvatten. Ivösjön kan också sägas utgöra en reservoar för dricksvatten med enklare rening (filtrering, viss desinfektion.).

Natura 2000 område, riksintresse för naturvård, fiskevatten enligt EU:s direktiv.

Förslag till avgränsning för Natura 2000-området SE0420319 Ivösjön-Oppmannasjön



Bibehållande av värden: Förbättra vattenkvaliteten och vårda strandområdenas skogs- och betesmarker. Hela Ivösjön och Levrassjön är nu föreslagna till Natura 2000 område.

• Levrassjön

Slättsjö med stora biologiska värden.

Beskrivning. Levrassjön ligger nedanför Ryssberget och är avskild från Ivösjön genom en smal landremsa. Stränderna kring Levrassjön är botaniskt intressanta, framför allt de öppna betesmarkerna. Sjön har en unik limnologi och innehåller en rad särpräglade organismer.

- Åsens Naturområde



Foto: Perry Nordeng

3.4 Biologiska, geovetenskapliga och kulturhistoriska bevarandevärden

Området ligger vid Ivösjöns norra spets och utgörs delvis av de landvinningar som tillkom genom Ivösjöns sänkning på 1874. De biologiska värdena i området söder om avfallsanläggningen är starkt knutna till förekomsten av äldre markanvändningsformer och grova lövträd samt till de återuppkomna våtmarksmiljöerna. Norr om anläggningen är det framför allt de grovstammiga ädellövsdungarna som har mycket höga biologiska värden. De kulturhistoriska värdena är kopplade till tidigare markutnyttjande och hägnadssystemen nära den forna gården.

Näsumaviken och de angränsande betade strandängsmiljöerna har höga värden som våtmarksmiljö för fågellivet. Lertåktssjön visar på de kulturhistoriska anknytningarna och områdets tidigare utnyttjande samtidigt som den numera också är av värde för fritidsfiske.

De geovetenskapliga värdena är mycket höga och delvis unika. I

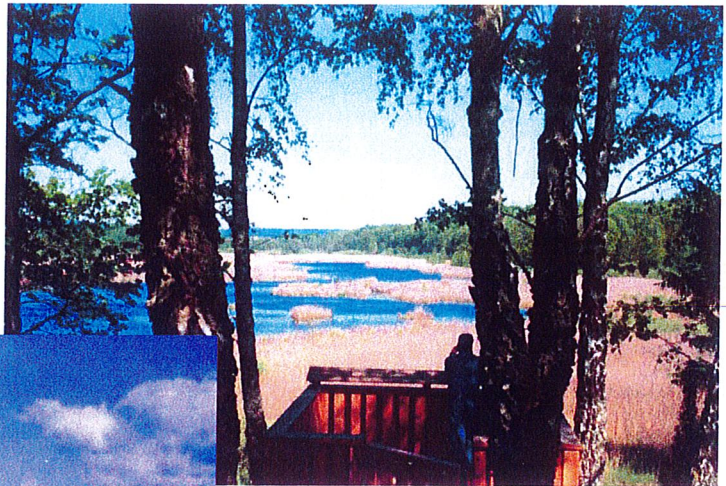
skärningar i de gamla kaolinbrotten förekommer stora mängder fossil. Tusentals tänder från



ett 40-tal hajarter har påträffats liksom benrester från havssköldpaddor, svanödlor och mosasaurier.

De senare var en grupp storvuxna ödlor som var rovdjur i de grunda havsområdena. Avlagringarna, framför allt marin svallad sand, härrör från Krittiden och är ca 80 miljoner år gamla.

Genom sitt tätortsnära läge har området betydelse som närrekreationsområde för boende i Bromölla och Näsrum. Det finns flera anlagda stigsystem i området. Området, särskilt våtmarken i den södra delen, är ett omtyckt besöksmål för ornitologer. Här finns även ett fågeltorn.



Översikt av planerad markanvändning och skötsel
Grundskötseln i planerat naturreservat skall bedrivas genom betesdrift i kombination med röjningar, gallringar och avverkningar i skogsområdena. Därtill erfordras vissa

restaureringsåtgärder för att sätta istånd områden med upphörd hävd, bl a för att återskapa forna hagmarker. Även de hydrologiska förhållandena och vattnets kvalitet har stor betydelse för våtmarkens naturvärden.

Ett tänkt naturreservatet kan delas in i fem olika planeringsområden:

- övervägande öppen naturbetesmark.
- hagmark
- ädellövskog
- övrig lövskog och sumpskog
- åker
- våtmark - vatten
- övrigt

I vissa planeringsområden finns även delområden, där skötseln i huvudsak är densamma, men vissa extraåtgärder, t.ex. restaureringar, krävs för att gynna områdets bevarandevärden.

- Västanåberget – Gonarp -Lillån – Holjeån - Sibbarpsdalen

Stora sammanhängande hedbokskogar och vattendrag med stora biologiska och geologiska värden.

Beskrivning. På nord- och östsluttningarna av Västanåberget finns stora bokskogsområden av ängs- och hedtyp. Området har tidigare varit utmarksbete med halvöppen karaktär. Gamla träd saknas, men förmodligen finns det en lång skoglig kontinuitet i området. Från Blistorpssjön rinner Lillån, som är relativt opåverkad. Faunan är rik både i och omkring vattendraget. I området finns den geologiskt mycket kända Västanå gruva. Gruvan har ibland kallats Sveriges minsta järngruva, men det som gjort den känd är de många sällsynta mineraler som upptäckts här.

Bibehållande av värden. Bevara den skogliga kontinuiteten. Inga ingrepp i form av föroreningar eller regleringar i ån. Minitappning måste till (100 liter/sek). Bevara mineralfyndigheterna på Västanåberget. Arbeta för att gruvan och områden kring Lillån blir Naturreservat.

Västanåberget utgör ett stort rekreationsområde där kommunen tillsammans med markägare har anlagt naturstigar och cykelvägar (ofta på gamla skogsbilvägar) och utgör kommunens norra utlöpa för grönstråket mot Olofströms kommun. Särskild cykel- och vandringsledskarta med historiska beskrivningar är upprättad för vissa delar av Västanåberget och kring Klagstorp.



Bilden tagen vid "Ausatorpet" på Västanåberget där cykel- o vandringsleden passerar.

4 Blå strukturen

- Vatten

I kommunens västra del ligger de stora sjöarna Ivösjön och Levrasjön. I öster, vid foten av Ryssberget, ligger den mindre Siesjön. Inom skogsområdena ligger en rad mindre sjöar exempelvis Krokssjön, Svarta gyl, Hava gyl, Ormagylet, Blistorpasjön, Moagylet, Laagyl, Rammsjön, Lillesjö, Eneget och Grundsjön. De viktigaste vattendragen är Lillån, Holjeån, Skräbeån och Sissebäck.

Sjöarna, vattendragen och kustremsan Valje-Tosteberga utgör värdefulla blå stråk och förbinder de gröna stråken och utgör därmed också värdefulla länkar för växter och djurliv.

- Tillgänglighet med bil

Ivösjön förbinder södra och norra delen av kommunen och Kristianstads kommun i väster. Även Levrasjön och havet från Valje i öster mot Tosteberga i Kristianstads kommun i sydväst utgör som nämnts "blå stråk". Tillgängligheten till nämnda sjöar och havet med bil och för personer med rörelsehinder är dock begränsade, vilket framgår av karta 4.

Strandskyddet (miljöbalken 7 kap. 13-18 §) som gäller vid våra kuster, större sjöar och vattendrag syftar till att trygga allmänhetens friluftsliv och till att bevara goda livsvillkor för växter och djur på land och i vatten. Även om strandskyddet normalt inte ingår i detaljplanlagt område, bör man tänka på tillgängligheten i planläggningen. Då det gäller Natura 2000 områden som t.ex. Ivösjön och Levrasjön är det numera länsstyrelsen som handlägger eventuella dispensärenden.

5 Samhällsplanering

- Grönstrukturens och blå strukturens tre huvudfunktioner

Kraven på miljöhänsyn i planering och byggande har ökat. Insatser som leder till betydande miljöpåverkan ska i sina planer och program ha beskrivningar och förebyggande åtgärder ur miljösynvinkel. Krav på att leva upp till miljö kvalitetsnormerna för luft, vatten m m är nödvändiga att beakta i samhällsbyggandet. Inga planer eller lov får antas eller ges i kommunen som motverkar fastställda miljö kvaliteter.

Grönstrukturen beskriver allt som grönskan, vattnet, marken och allt det levande står för i tätorten och fyller tre huvudfunktioner: den ekologiska, den kulturella och den sociala.

- Balanseringsprincipen

Balanseringsprincipen utgår från synsättet att vår mark är en ändlig resurs som vi måste hushålla med och vars funktioner vi måste vårda för framtiden.

Bromölla kommun strävar efter att i det fortsatta samhällsplaneringsarbetet följa balanseringsprincipen.

Balansering innebär att negativa konsekvenser för naturresurser och landskap som inte kan undvikas i samband med en markanvändningsförändring skall kompenseras med åtgärder för att upprätthålla de ekologiska funktionerna och de kulturhistoriska kvaliteterna.

Ta inte mer av natur- och kulturvärden än du kan ge tillbaka. Det innebär att ingrepp i natur- och kulturvärden i samband med byggande och annan exploatering skall undvikas, minimeras och kompenseras med åtgärder. Principen gäller att man inte får ta mer av natur- och kulturvärden än man ger tillbaka.

Ingrepp som inte kan undvikas skall alltså kompenseras med konkreta åtgärder. Dessa sker i första hand på platsen i sammanhang med ingreppet s.k. "utjämning". Åtgärder kan också genomföras på annan plats utanför planområdet s.k. "ersättning".

Balans för naturvärden är således målet, vilket rimmar väl med Riokonferensens krav på långsiktigt utnyttjande av naturresurserna. Det åvilar exploitören att genomföra åtgärderna.

- Lokala och Regionala stråk

Samordning av åtgärder över kommungränserna och utvecklande av sammanhängande gröna stråk för rekreation och biologisk mångfald är av stor betydelse och kan också vara en styrka vid ansökan om medel vid prioritering inför genomförande av åtgärder. Kartor 5-8 inom Bromölla kommun visar lokala gröna stråk och knytningen av gröna stråk till Kristianstads-Olofströms- och Sölvesborgs kommuner.

6. Åtgärdsförslag

Med Agenda 21- program som kommunen antog 1996 lades grunden för en samhällsutveckling, baserad på ett brett samhällsengagemang och samordning av social, ekonomisk och ekologisk utveckling. Med detta första handlingsprogram är grunden lagd.

6.1 Tillgodse människors behov av gröna miljöer

- Fastställa de grönområden i tätorterna som är av arbetsgruppen framtagna och av miljöutskottet och kommunstyrelsen rekommenderade respektive föreslagna genom att säkerställa parker, natur och gröna områden genom detaljplaner

Genomförandeansvar: Tekniska förvaltningen

- Nya vandrings-/cykelleder inom och mellan tätorterna och ut mot angränsande kommuner

Genomförandeansvar: Tekniska förvaltningen

- Säkerställa grönytor inom institutioner och verksamhetsområden. Vid förnyelse och upprustning av skolgårdar och daghemstomter och grönområde i anslutning till olika äldreboendeformer ska samordning ske med skötsel och utrusning för närliggande parkmarker.

Genomförandeansvar: Samverkan mellan barn- och utbildningsförvaltning och socialförvaltning, Bromölla Fastigheter och kommunteknik.

- Utveckla natur och friluftsområden och nära rekreationsområden med nätverk av gröna stråk för strövområde, motionsspår, cykling mm och där det är möjligt även beakta möjligheter för personer med nedsatt rörelseförmåga att ta sig fram; Strändängsområdet och strövområdet mellan Bromölla och Gualöv, Bromölla tätort och Barnakälla, Branthallaområdet, Vaje-Valje Camping, gemensamt med Sölvesborg

Genomförandeansvar: Tekniska förvaltningen

- I en långsiktig plan projektera för grönytor till de områden i tätorten som idag har mer än 200 meter, som omnämns på sid 5 i Grönstrukturprogrammet (karta 1)

Genomförandeansvar: Tekniska förvaltningen

- Fastställa plan för Smedåkratippen som natur/strövområde enligt tidigare uppgjort förslag

Genomförandeansvar: Tekniska förvaltningen

- Värna om den biologiska mångfalden även på grönområden i närområden som Kappelparken och liknande och följa nyligen av kommunstyrelsen fastställd Skogsvårdsplan, och skapa grönområde med möjlighet att utveckla en biologisk mångfald på de idag nästan sterila områden mellan småbåtshamnen och Ivöområdet

Genomförandeansvar: Tekniska förvaltningen

6.2 Bevara och utveckla naturvärdena

I samverkan markägare utveckla och tillgängliggöra med stigar,

- områden runt Siesjö
- Strandängarna Tosteberga-Valje



Foto: Perry Engberg

- Förlänga gångvägen vid Ågatan österut förbi Kastanjevägen för att lättare kunna nå strövområden utan att som idag behöva följa befintliga billvägar

Genomförandeansvar: Tekniska förvaltningen

- Tillsammans med Kristianstads kommun verka för att ögruppen Gruarna beteshävdas för att kunna utveckla den biologiska mångfalden på dessa fågelreservat.

Genomförandeansvar: Tekniska förvaltningen

- Att hos länsstyrelsen uppmärksamma behovet av skydd för den nedlagda järngruvan på Västanåberget, som idag håller på att helt förstöras.

Genomförandeansvar: Tekniska förvaltningen

- Att verka för att Länsstyrelsen genom naturreservatsbildning skyddar de historiska platserna och naturmiljöerna kring Lillån.

6.3 Förbättring av tillgänglighet till natur- och rekreationsområden

- Det är viktigt att skapa cykelvägar ut från tätorterna, från hållplatser, för kollektivtrafiken och parkeringsplatser och med information hur man hittar ut i naturen.
- Se över tillgängligheten till badplatser, hav och sjö – särskilt i Nymölla och Gualöv.

För turism och rekreation spelar vandrings- cykel-, kanot- och ridleder en stor roll. En led underlättar för besökare att få tillgång till naturområden, samtidigt som man minskar slitage och störningar på andra platser.

Bromölla har stora möjligheter att utveckla en småskalig kvalitativ turism, byggd på upplevelser av natur och kulturmiljöer. Turisterna kan ge inkomster för befolkningen på landsbygden och kan ge incitament för att kulturlandskap och naturmiljöer vidmakthålls och sköts och inte växer igen.

Genomförandeansvar: Kultur- och fritidsförvaltningen (turism) i samverkan med tekniska förvaltningen och näringslivsansvarig.



Foto Håkan Helin