



Bromölla kommun

## KOMMUNAL FÖRFATTNINGSSAMLING Nr 005.7

---

**Antagen/Senast ändrad**

**Gäller från**

**Dnr**

Kf 2014-04-28 § 73

2014-04-29

2014/211

**BREDBANDSSTRATEGI**

2014-03-05

# Bredbandsstrategi för Bromölla kommun



## Innehållsförteckning

1.	GOD IT-KOMMUNIKATION OCH BREDBAND - ALLT VIKTIGARE .....	3
2.	STATLIGA MÅL OCH MEDEL .....	3
3.	REGION SKÅNES MÅL OCH MEDEL.....	3
4.	BROMÖLLA KOMMUNS BREDBANDSSTRATEGI .....	4
5.	BREDBANDSSITUATIONEN ALLMÄNT.....	5
6.	BREDBANDSSITUATIONEN I BROMÖLLA KOMMUN .....	6
7.	ÖVERSIKTSPLAN 2030 .....	8
8.	MÅL OCH STRATEGI FÖR BROMÖLLA KOMMUN.....	8
9.	LANDSBYGDSOMRÅDEN .....	9
10.	HANDLINGSPLAN FÖR KOMMUNENS VERKSAMHETSOMRÅDEN .....	9
11.	HANDLINGSPLAN FÖR KOMMUNENS BOLAG.....	10
12.	DOKUMENTATION OCH PLANERING AV BREDBANDSSTRUKTUREN .....	12
13.	EXTERN INFORMATION OCH KOMMUNIKATION .....	12

Bilaga 1

## 1. God IT-kommunikation och bredband - allt viktigare

Samhällsutvecklingen leder till ökande behov av kommunikation.

Medborgarna ställer allt större krav på social tillgänglighet via e-kommunikation. Bredband med hög överföringskapacitet har en allt större betydelse för näringsliv och innebär också förbättrad flexibilitet på arbetsmarknaden.

Möjligheterna till utvecklad service och tillgänglighet inom sjukvård och offentlig förvaltning är stora och behoven ökar. Bredband kan också ge en åldrande befolkning möjligheter till kulturupplevelser och vård i hemmet och samtidigt ge lägre kostnader för samhället. Med gemensam strategi och agerande skapas möjlighet att påverka marknaden genom att bevaka samhällsperspektivet och samtidigt stimulera till en snabbare utveckling av en heltäckande och öppen Bredbandsinfrastruktur.

IT är en viktig fråga för miljö och klimat. En ökad användning av kommunikationshjälpmedel kan leda till ett minskat resande. Men det finns också andra exempel på kopplingen mellan energi, IT och miljö. Ny teknik är energibesparande. Undersökningar visar att övervakning och styrning med hjälp av IT kan minska energibehovet i byggnader med upp till närmare 20 procent och minska koldioxidutsläppen med upp till närmare 30 procent. Bredband via fiber är också i sig en betydligt mer energieffektiv teknik att använda än ADSL (koppartråd).

Enligt den svenska digitala agendan ska Sverige vara bäst i världen på att använda digitaliseringens möjligheter. Man pekar på utbildning, e-Hälsa och demokratiaspekter som viktiga element samt tillväxt och konkurrenskraft för företag. Inom offentlig verksamhet ser man stora möjligheter till effektivisering såväl inom förvaltningar som externt gentemot medborgarna.

Utgångspunkten för den svenska bredbandsutbyggnaden är den ska genomföras av markandens aktörer. Det offentliga, inte minst kommunerna, har ändå ett stort ansvar genom sin planering av infrastruktur och som beställare och utvecklare av tjänster.

## 2. Statliga mål och medel

Regeringen antog år 2009 en ny bredbandsstrategi. Där sätts som mål att minst 90 procent av alla hushåll och företag bör ha tillgång till bredband om minst 100 Mbit/s år 2020. I praktiken innebär det omfattande utbyggnad/förtätning av dagens nätinфраstruktur.

Näten bör vara öppna för alla.

Bredbandsmålet kommer att ställa krav på stora investeringar. Det är inte troligt att marknaden kan lösa en infrastrukturutmaning som är så omfattande utan tät samverkan med stat, region och kommuner. Bidragsmöjligheter - se kapitel 9.

I regeringens beslut avseende: "Ny plan- och bygglag samt en ändring av anläggningslagen" har bl.a. kommunens ansvar för planering och dokumentation av IT-infrastrukturen tydliggjorts. (Paralleller dras till kommunens ansvar för och hantering av vatten- och avloppsfrågor).

*"... Utredningen konstaterade bl.a. att de kommunala IT-infrastrukturprogrammen och den kartläggning och planering som gäller IT-infrastruktur inte är samordnad med eller införlivad i planeringsprocesserna och föreslog en analys av åtgärder för att det planmässiga behovet av IT-infrastruktur ska kunna tillgodoses i kommunernas översiktsplanering och detaljplaneläggning."*

### **3. Region Skånes mål och medel**

Region Skåne har, i den regionala bredbandsstrategin från år 2011, satt målet att 95 procent av alla företag och hushåll ska ha tillgång till bredband om minst 100 Mbit/s år 2020.

SkåNet verkar för att Skånes invånare och företag ska få tillgång till riktigt bredband. Bolaget bildades 2003 och ägs av Region Skåne och Kommunförbundet Skåne. SkåNet är Region Skånes och Kommunförbundet Skånes verktyg för att samordna planering, realisering och utveckling av en öppen IT-infrastruktur i hela Skåne. Detta som en del i arbetet med att göra Skåne attraktivt för företag, investeringar, arbetskraft och privatpersoner.

### **4. Bromölla kommuns bredbandsstrategi**

**Med hänsyn till Bromölla kommuns attraktionskraft för boende och företag är det angeläget att skapa en god IT-infrastruktur. Därför upprättas denna Bredbandsstrategi.**

Med bredbandsinfrastruktur menas, då inget annat sägs, optisk fiber ända fram till slutanvändaren, dvs. bostaden eller arbetsplatsen.

En väl genomarbetad bredbandsstrategi ökar, breddar och förankrar kunskapen och skapar därigenom bättre förutsättningar för en kommun att ställa krav och samverka med marknadens aktörer för att nå målet.

Bromölla kommuns hittills gällande IT-infrastruktursprogram togs fram i samband med att statliga bidrag tillfördes landets kommuner 2002. Det programmet ersätts av denna Bredbandsstrategi.

Bredbandsstrategin antas av kommunfullmäktige. Kommunstyrelsen ansvarar för genomförande och årlig uppföljning.

## 5. Bredbandssituationen allmänt

Framtiden medför ett ständigt ökat behov av dataöverföringshastighet (bandbredd). Optofibernet är en förutsättning för att bredbandstekniken skall kunna utnyttjas fullt ut. Radio (LTE/4G) är ett viktigt komplement, men har sina fysiska begränsningar och kräver i sin tur en bakomliggande fiberinfrastruktur för att kunna erbjuda allt högre hastigheter. Omfattande satsningar görs nu av mobiloperatörer för att stärka sina nät med mer fiberanslutningar av basstationer.

Viktigt att notera är att dessa båda tekniker, LTE/4G och fiber, inte kan ersätta varandra utan fyller skilda funktioner. Mobilnäten ger mobilitet medan fibernet ger stabil och hög kapacitet och till en lägre kostnad. Radio kan även i vissa fall vara ett komplement i fasta tillämpningar där t ex terrängförhållanden gör en fiberdragning mycket besvärlig och kostsam. I dessa fall talar vi om fast radio som radiolänk.

Den helt dominerande tekniken för bredband fram tills nu är ADSL<sup>1</sup>. I och med utbyggnaden av BAS-nätet når fibernet fram till telestationerna där kopparkabel tar vid och dit alla slutanvändarna är anslutna via ADSL. När man kommit hit uppstår en allvarlig begränsning i två avseenden. Dels utgör kopparkabeln kapacitetsmässigt en begränsande sektor, dels ägs/kontrolleras kabeln oftast av en aktör, Telia/Sonera (motsvarande situation råder för liknande s.k. aktörer t.ex. kabel-TV-bolag).

Via kopparledningarna sänds signalen med modem (ADSL) som kan ge bandbredder runt 20 Mbit/s. Det skall dock noteras att hastigheten är asymmetrisk (*hastigheten vid mottagande är högre än vid sändning*) samt avtar med avståndet från telestationen och kan sjunka ned till under 2 Mbit/s på ett avstånd om 6 km.

Till det skall läggas att äldre kopparledningar riskerar att bli uttjänta och telestationer med ett litet antal abonnenter kan komma att läggas ner, med följderna att boende på landsbygden kan förlora sin tillgänglighet till fast telefoni och enklare bredbandsanslutningar.

---

<sup>1</sup> Asymmetric Digital Subscriber Line, är den teknik som nyttjar kopparnätet som bärare av bredband fram till slutanvändaren.

## 6. Bredbandssituationen i Bromölla kommun

Bromölla har enligt PTS statistik **oktober 2012** tillgång till ADSL-täckning (dvs. via koppartråd) till 99,3 procent i orter och 94,5 procent på landsbygd.

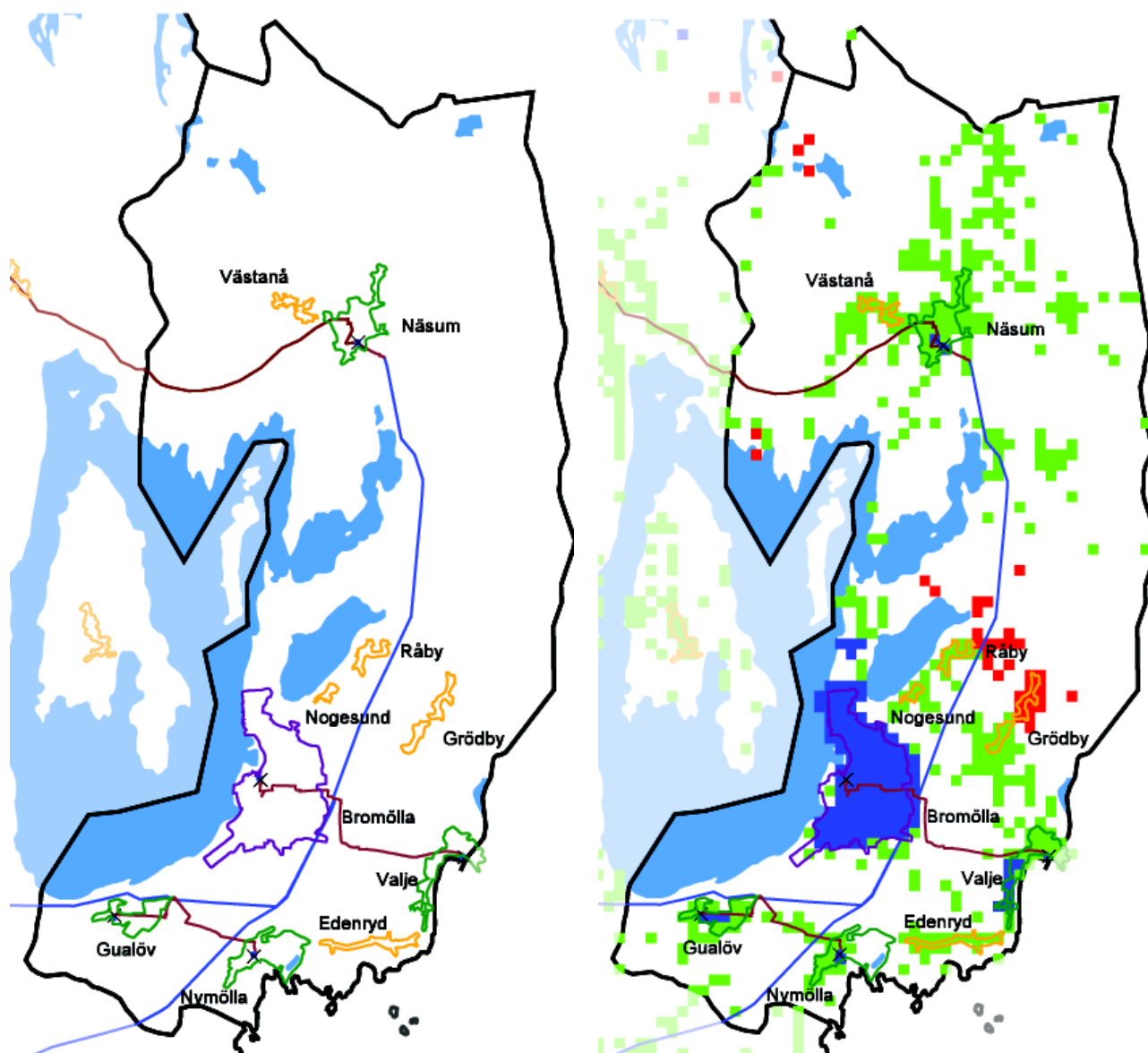
I GIS-databasen har även landsbygd och orter definierats enligt:

Landsbygd utanför ort med 50 inv.

Småort 50 – 199 inv. (Edenryd, Grödby, Håkanryd, Nogesund, Råby, Västanå)

Mellanort 200-2 999 inv. (Gualöv, Nymölla, Näsum, Valje)

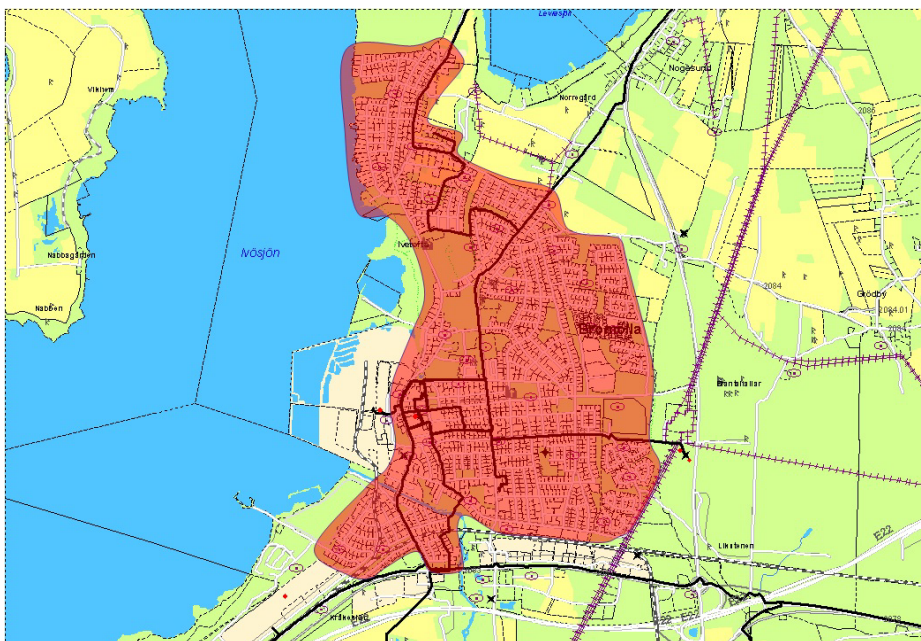
Storort > 3 000 inv. (Bromölla)



Bromölla med de olika definierade ortstorlekarna t.v. Lila är storort, grön mellanort och gul småort. T.h. återfinns PTS (okt 2012) statistik korrigerad för avtalet med Telia/Skanova, tillgång till fiber (blått), ADSL (grönt) och endast mobilt (rött).

2012		2010		2013	
<b>Tätorter</b>		<b>Småorter</b>		<b>Kommunen</b>	12 354
Bromölla	7 647	Edenryd	175	<b>Tätorter</b>	10 130
Näsum	1 068	Västanå	122	<b>Småorter</b>	676
Valje	661	Råby	133	<b>Landsbygd</b>	1 548
Gualöv	499	Nogesund	99		
Nymölla	255	Håkanryd	74		
	10 130	Grödbby	73		
			676		

Inom Bromölla tätort har alla villaägare erbjudits fiberanslutning genom Telia/Skanova. Detta innebär, enligt PTS definition, att alla i detta område har tillgång till sådan anslutning. (def: att till ett rimligt pris inom en rimlig tid kunna beställa ett fiberabonnemang).



*Området för avtalet med Telia.*

Fibertillgång inom de olika definierade områdena enligt GIS-databasen.

Data	Landsbygd <50	Småort 50 - 199	Mellanort 200 - 2 999	Storort >3 000	Grand Total
Summa Befolkning 2012-12-31	1 410	667	2 658	7 620	12 355
Summa Personer med fiber	35	0	241	224	500
Summa Korrigerad* Personer med fiber	35	0	241	7 617	7 893

Procent Personer med fiber	2,5%	0,0%	9,1%	2,9%	4,0%
Procent Personer med fiber, korrigerat*				100,0%	63,9%

\*Med "korrigerad" avses Telias erbjudande tillagt



I tabellen framgår att tillgången till fiber är mycket liten i småort och på landsbygd. Även i mellanort är den låg, mindre än 10 procent. Däremot har tillgången i stororten Bromölla tagit ett drastiskt steg från 3 procent till närmare 100 procent i och med erbjudandet från Telia/Skanova. Totalt sett för kommunen har tillgången därmed ökat från 4 till 64 procent. Det måste dock påpekas att vi här talar om tillgång (dvs. möjlighet att beställa en anslutning) medan anslutningsgraden under slutet av 2013 är drygt 20 procent i tätorten Bromölla.

## 7. Översiktsplan 2030

Bromölla kommuns förslag till översiktsplan för 2030 anger kommunens långsiktiga mål för bl.a. boende, näringsliv och miljö. Följande mål i planen har direkt bäring på bredbandsutbyggnad:

Övergripande mål:

"..... Vi ska kunna ta del av information och umgås på ett enkelt och miljövänligt sätt, utan att riskera vår egen eller andras hälsa."

Viljeinriktning:

"Kommunen ska verka för att det utvecklas en IT-infrastruktur där varje hushåll, kommunala lokaler och företag har möjlighet att utnyttja bredband via optisk fiber."

Strategi:

"Att samordna förberedelse för bredband med utbyggnad av bostäder, verksamheter, infrastruktur och lokaler för skola, vård och omsorg."

## 8. Mål och strategi för Bromölla kommun

Bromölla kommun, måste för att slå vakt om sin attraktivitet och konkurrenskraft, planera för att utbyggnaden av bredband sker med minst samma ambitionsnivå som i övriga Sverige:

**År 2020 ska minst 90 procent av kommunens hushåll och företag ha tillgång till bredband** (d.v.s. ha möjlighet att till rimligt pris och inom rimlig tid). Därefter skall utbyggnaden fortsätta till samma ambition, 95 %, som gäller för Skåne som helhet. Det något mer utdragna tidsperspektivet beror på kommunens geografiska förutsättningar.

För att eftersträva effekter av bredbandsutbyggnaden, inte minst när det gäller tillgång till service, vård i hemmet mm. behöver kommunen även verka för att så många som möjligt också faktiskt ansluter sig:

## **År 2020 ska minst 50 procent av kommunens företag och hushåll ha anslutit sig till bredbandsnätet.**

För att uppnå målen ska kommunen

1. Identifiera och beskriva brister i bredbandstillgången inom kommunen med beaktande av behoven hos näringsliv, invånare och offentlig verksamhet.
2. Beakta möjligheterna att driva på eller underlätta bredbandsbyggande i all kommunal planering och verksamhet
3. Ge tydliga uppdrag till kommunens verksamhetsgrenar och ägardirektiv till kommunens bolag om att de genom samverkan och på andra sätt ska bidra till att kommunens bredbandsmål nås.
4. Årligen avsätta medel för att bygga ut fiber i kommunala fastigheter.
5. Verka för konkurrensneutrala och öppna nät.
6. Aktivt arbeta för att kommunen är en attraktiv plats för externa finansierare.
7. Aktivt bevaka möjligheterna till finansiering via stöd och bidrag.
8. Uppmuntra bildandet av byanät.
9. Identifiera/inrätta en bredbandssamordnare som driver på och övervakar bredbandsstrategins genomförande.

I kapitel 10 och 11 har målen och de tio strategipunkterna brutits ner till en punktvis handlingsplan för den kommunala organisationen och de kommunala bolagen.

## **9. Landsbygdsområden**

Med tanke på hur Bromölla kommun ser ut geografiskt och demografiskt är det mycket viktigt att säkerställa att även landsbygden får tillgång till bredband. Av befolkningen bor 62 procent i själva tätorten Bromölla, 13 procent på landsbygd och resten i de övriga tätorterna. Till de totalt 12 350 invånarna kommer ett antal fritidsboende i kommunen.

Lantbruken har ett ständigt ökat behov av bredband och fritidshusen har en tendens att omvandlas till permanentbostäder. Bredband på landsbygden är viktigt för företagets fortlevnad och utveckling, inflyttning, kvarboendemöjligheter samt för att kostnadseffektivt kunna tillhandahålla olika former av samhällsservice.

Det är viktigt att kommunen uppmuntrar och tillvaratar lokala initiativ och lokalt engagemang genom att, parallellt med planerad utbyggnad, även släppa fram mindre utbyggnadsprojekt på landsbygden, s.k. byalagsverksamhet.

Kommunen ska kunna informera om bidragsmöjligheter till bl.a. byalag, fastighetsägare, villaföreningar och samfälligheter.

- Landsbygdsprogrammet, för bredband och grundläggande service.
- PTS medfinansiering, för lokala bredbandsprojekt på landsbygden.
- Kanalisationsstöd, för tomrör.

- Strukturfonderna, för större bredbandsprojekt.
- Regionala utvecklingsmedel, för att stödja det regionala tillväxtarbetet.

## **10. Handlingsplan för kommunens verksamhetsområden**

### **Verksamhetsområde Bromölla Direkt**

Ska fortsätta arbetet på att utveckla tjänster och allmänhetskontakter via Internet med insikt om att den pågående bredbandsutbyggnaden kommer att ge ändrade förutsättningar.

### **Verksamhetsområde Gemensam service.**

Ska utreda behovet av och formerna för att bygga ut och förstärka bredbandsnätet till kommunens egna fastigheter och serviceinrättningar så att kapacitetsbehovet är väl tillgodosett år 2020. Kontoret ska äska medel inför kommande budgetomgång.

Ska föreslå strategi för kommunens egen IT-verksamhet som både ger bästa kommunikation till bästa pris och som genom synergieffekter bidrar till att kommunens övergripande mål för bredbandsutbyggnaden nås.

### **Verksamhetsområde Tillväxt och utveckling**

Ska i samverkan med Verksamhetsområde Gemensam service se till att samtliga institutioner som man svarar för ges bredbandsanslutning med tillräcklig kapacitet.

Ska se till att tillräckligt antal tomrör alltid läggs ner vid grävarbeten. Detta underlättar framtida fiberdragningar.

Ska ta fram tydliga regelverk/riktlinjer vad gäller taxor för markarbete (inkl. återställning) och användande av befintliga tomrör för externa exploatörer.

Ska i all fysisk planering och exploateringsverksamhet verka för en hållbar samhällsutveckling, inklusive att ett sammanhängande, säkert och öppet bredbandsnät (fibernet) skapas. Där detta är motiverat ska samplanering ske med närliggande kommuner.

Ska svara för dokumentation av bredbandsinfrastrukturen inom kommunen. (se kap 12)

Ska tillsammans med SkåNet göra informationssammanställning och restanalys samt härur söka lämpliga områden som kan aggregeras till intresse för marknaden. (se kap 12)

Ska se till att alla exploateringsavtal alltid innefattar anvisningar om utbyggnad av ett sammanhängande, säkert och öppet bredbandsnät (fibernet).

Ska uppdatera regler för grävtillstånd, marktillträde, återställning och samförläggning. Viktig inriktning: Säkerställa att bredbandsutbyggnad ges goda förutsättningar.

Ska i samverkan med näringslivets organisationer och enskilda företag stimulera samverkan kring digitala tjänster och bredbandsutbyggnad.

Ska genom möten och andra informationsformer stimulera samverkan mellan hushåll/företag, i första hand på landsbygden och i småorter, för att förverkliga utbyggnad av bredband. Se kapitel 9 ovan.

Ska bjuda in till överläggningar med nätägare/-byggare, operatörer m.fl. för att utveckla bredbandsstrukturen inom kommunen.

Ska bevaka och förmedla bidragsmöjligheter. Viktiga samarbetspartners: Skånet, Region Skåne, Länsstyrelsen, kommunförbundet Skåne.

### **Verksamhetsområde Stöd och omsorg**

Ska i samverkan med Verksamhetsområde Gemensam service se till att samtliga institutioner ges bredbandsanslutning med tillräcklig kapacitet.

Ska fortsätta arbetet på att utveckla service till vårdtagare via bredbandsuppkoppling i hemmet.

### **Verksamhetsområde Utbildning**

Ska i samverkan med Verksamhetsområde Gemensam service se till att samtliga förskolor, skolor och fritidsgårdar ges bredbandsanslutning med tillräcklig kapacitet.

## **11. Handlingsplan för kommunens bolag**

### **BromöllaHem.**

Ska inom ramen för sitt bostadsförsörjningsuppdrag genom planering och åtgärder bidra till att bredbandsstrategin förverkligas.

Ska upprätta en plan, inklusive kostnads kalkyl och finansiering, för hur bolagets lägenheter och lokaler förses med bredbandsanslutning - via ett konkurrensneutralt nät - senast år 2020.

Skall se till att tillräckligt antal tomrör alltid läggs ner vid grävarbeten. Detta underlättar framtida fiberdragningar.

### **Bromölla Energi och Vatten AB**

Skall se till att tillräckligt antal tomrör alltid läggs ner vid grävarbeten. Detta underlättar framtida fiberdragningar.

## 12. Dokumentation och planering av bredbandsstrukturen

Dokumentation av bredbandsinfrastruktur behövs som underlag för fortsatt bredbandsarbete i kommunen. Plan & bygglagen ställer dessutom krav på sådan dokumentation. Detta underlag kan successivt utvecklas.

**1) Dokumentation från översiktsplan och detaljplan.** Kommunens översiktsplan är en dokumentation av dagens tankar kring den framtida markanvändningen i kommunen – för bostäder, rekreation, verksamheter, etc. I översiktsplanen ska inarbetas ett nytt avsnitt om "Infrastruktur för bredband".

**2) Dokumentation över de befintliga och planerade nätstrukturerna i kommunen.** Regeringens beslut avseende: "Ny plan- och bygglag samt en ändring av anläggningslagen 1973:1149" innebär att kommunen ansvarar för dokumentation av kabelnäten och övrig bredbandsinfrastruktur (man jämför kommunens ansvar för t.ex. vatten och avlopp). Historiskt har kommuner inte haft detta ansvar. Således måste tid avsättas och processer etableras för att åstadkomma erforderligt underlag.

- Mobilstationer
- Telestationer och telenät inkl nedläggningshotade dito
- Nätstrukturer och sträckning inkl lokaler och etableringar
- Operatörer verksamma inom kommunen (kontaktmän)
- Lokalt stadsnät
- Övrig infrastruktur – försvar, privata företag, Transportverket, VA etc.

**3) Dokumentation av påverkande enheter**

- Företag
- Skolor
- Kommunens arbetsställen
- Mm mm

**4) Restanalys som planerings- och beslutsunderlag**

PTS ger årligen ut statistik över bredbandsutbyggnaden i Sverige. Denna har importerats i SkåNets GIS-databas och presenteras i ett 250x250 m rutskikt. Här framgår tydligt var tillgång till 100 Mbit/s finns och även hur många personer och arbetsställen som har tillgång i varje ruta.

Ur detta material kan en restanalys göras, dvs vad som återstår till målet 2020.

I kartdatabasen kan även skikt med övrig information infogas som koordinater för offentliga och privata arbetsställen, planerade infrastrukturutbyggnader, master och befolkningstäthet i kommunen.

Ur denna sammanställning kan aggregeringar göras av intressanta områden som successivt planeras för utbyggnad. Marknadens intresse ökar beroende av hur många intressenter det finns i ett område.

Vidare har SkåNet en modell för kostnadsuppskattning av utbyggnad av hela kommunen. En dylik uppskattning kan vara av intresse vid den fortsatta planeringen och vid dialoger med marknadens aktörer.

### **13. Extern information och kommunikation**

Bredbandsstrategin bör kommuniceras med kommunens invånare och näringsliv främst via kommunens hemsida men även via andra naturliga kanaler. Det tydliggör också kommunens profil i detta avseende. Det är viktigt att allmänheten kan följa och avgöra hur bredbandsstrategin inverkar på olika delar av kommunen samt hur läget är på respektive orter. En plan för hur och när man kommunicerar tillkomsten av nya tjänster och applikationer bör tas fram.

Det är av stor vikt att ett forum skapas för stöd och råd till lokala initiativ som också har en tydlig koppling till nationella och regionala stödresurser som exempelvis SkåNet. Kommunens hemsida är en plats som bör användas och med länkar till andra viktiga websidor (PTS, Länsstyrelsen, SkåNet etc)

## Bilaga 1. Underlag till Breddbandsstrategi för Bromölla kommun

### Dokumentation av bredbandsinfrastruktur (Exempel)

I en Dokumentation av bredbandsinfrastrukturen ska nulägesbeskrivning med indata sammanställas som underlag till en restanalys. Denna kan göras mer eller mindre detaljerad. Exempel på indata som lämpligen samlas och presenteras i geografisk form (GIS-databas) är:

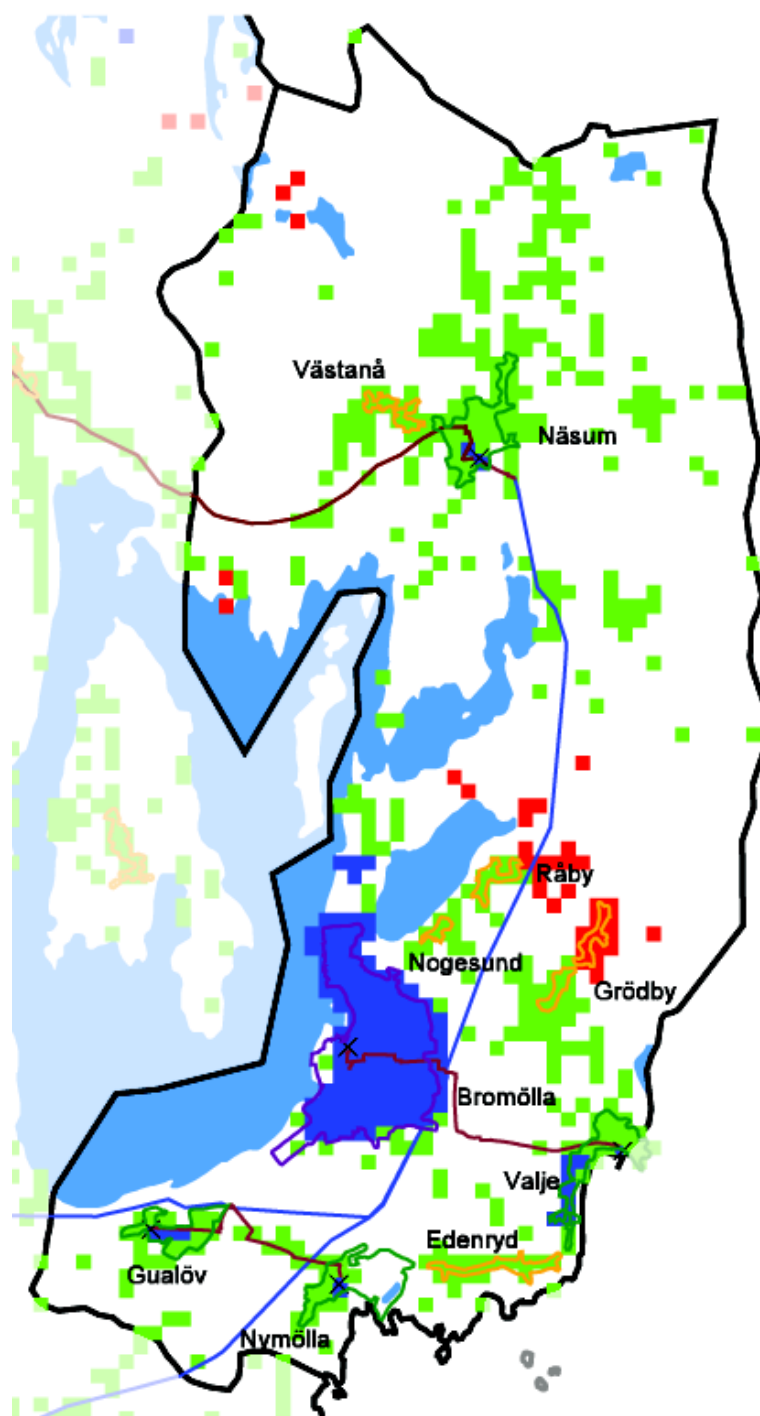
- Befolkning(-stäthet)
- Arbetsställen (privata och kommunala)
- Skolor
- Befintliga fibernät
- Aktörer – operatörer – nätägare inom kommun
- Befintliga radiomaster
- Potentiella byalag
- Telestationer
- Fritidshusområden
- Arbetsplatser (Företag)

Nedan följer en första ansats till underlag som successivt skall kompletteras och utvecklas inom respektive ansvarsområde.

Enligt SCB fördelas befolkningen enligt:

2012		2010		2013	
<b>Tätorter</b>		<b>Småorter</b>		<b>Kommunen</b>	12 354
Bromölla	7 647	Edenryd	175	<b>Tätorter</b>	10 130
Näsum	1 068	Västanå	122	<b>Småorter</b>	676
Valje	661	Råby	133	<b>Landsbygd</b>	1 548
Gualöv	499	Nogesund	99		
Nymölla	255	Håkanryd	74		
	10 130	Grödby	73		
			676		

Enligt PTS statistik för oktober 2012 har endast ca 4 % tillgång till fiber eller fiberLAN i tätort och kommunen totalt. Sedan dess har Telia/Skanova kontraherats och därmed erbjuds alla inom Bromölla tätort fiber eller fiberLAN enligt PTS definition, se figur nedan.

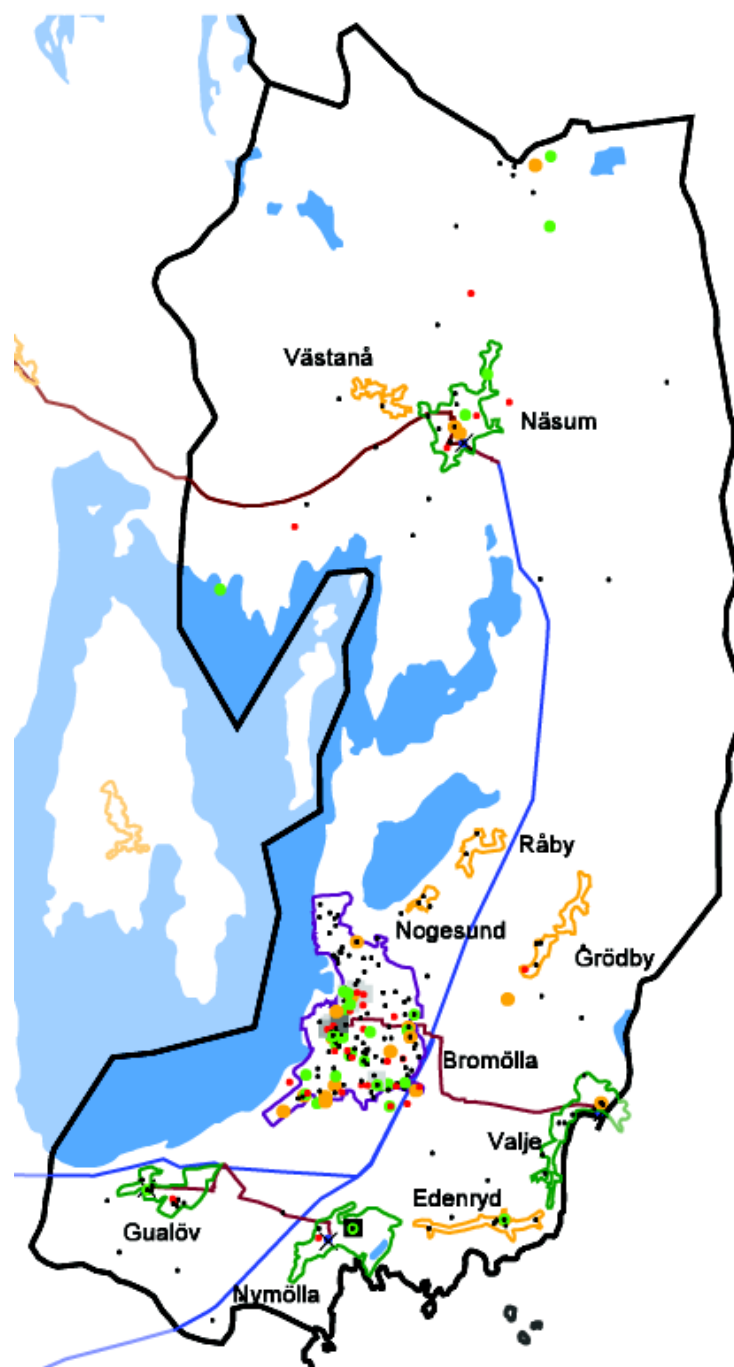


Figuren visar täckningskartan med Telia område inlagt i SkåNets GIS-databas.

Den stora utmaningen kommer att vara att bygga ut till mindre orter och framför allt landsbygd, men också att verka för att möjliga anslutningar i så hög utsträckning som möjligt blir aktiva anslutningar.



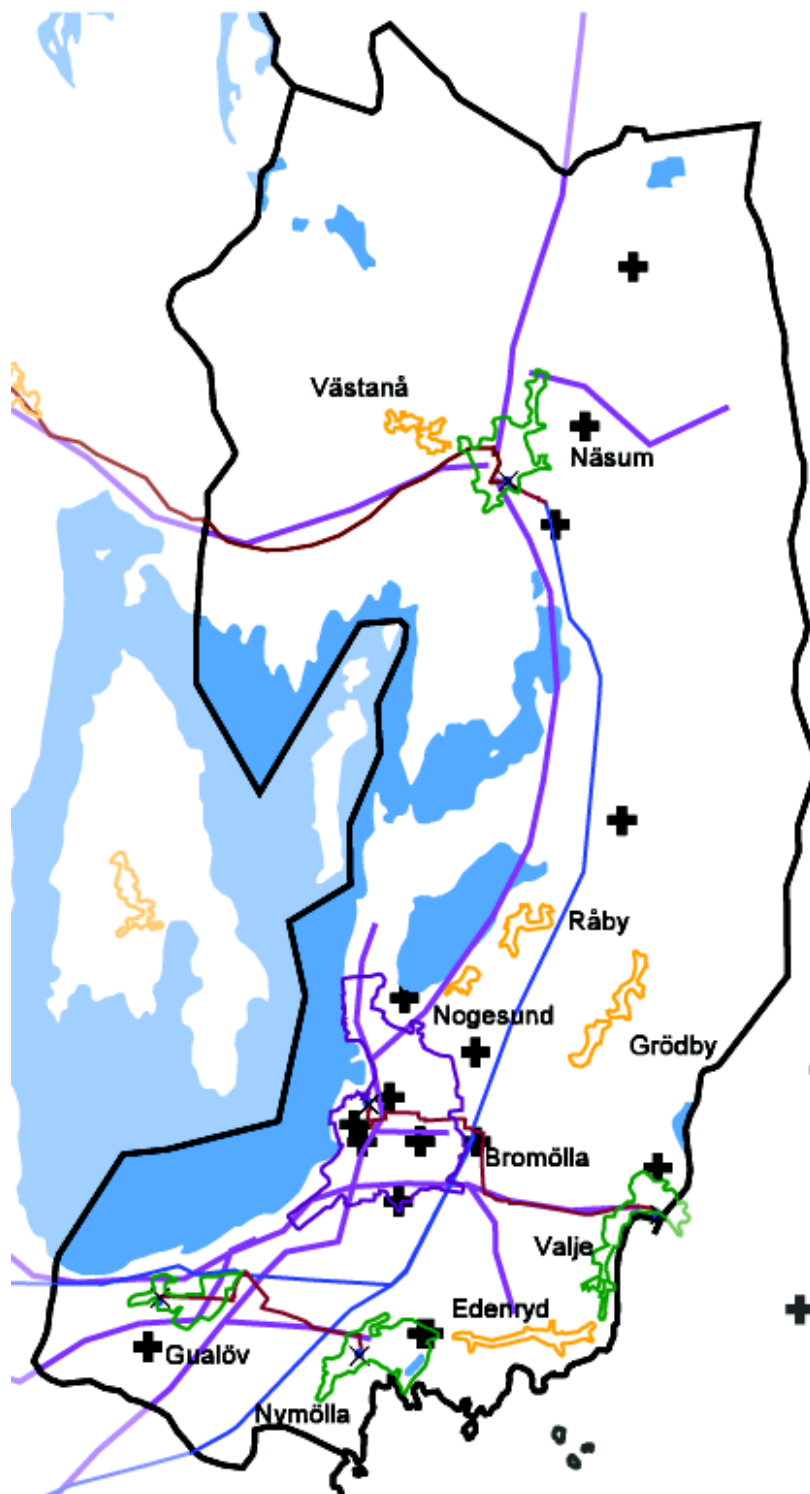
En databas över alla arbetsställen (företag) i kommunen har köpts från SCB och lagts in i SkåNets GIS-databas. På detta vis kan företagens geografiska läge kombineras med andra geografiska data vid planering av utbyggnad, se figur.



Figuren visar alla företag alla i kommunen.

Svart punkt 1-4 anställda  
Röd punkt 5-9  
Grön punkt 10-19  
Orange punkt 20-49  
Röd fyrkant 50-99  
Grön fyrkant 100-199  
Orange fyrkant 200-499  
Svart fyrkant 500-999

I SkåNets GIS-databas finns även uppgifter om andra nätägare och master, se figuren nedan.



*Exempel på alla fiberägares nät och master i kommunen*