







Innehållsförteckning

INLEDNING

Kommunstyrelsens ordförande har ordet	3
Vår organisation	4
Fem år i sammandrag	5

FÖRVALTNINGSBERÄTTELSE

Allmänt	6
Finansiella mål	8
Finansiell analys	8
Resultatutjämningsreserv	11
Driftsredovisning	12
Investeringsredovisning	13
De kommunägda företagen	13
Övriga åtaganden	14
Personalekonomisk redovisning	15
Budgetuppföljning och styrning	19
Framtidsbedömning	19

KOMMUNFULLMÄKTIGES MÅL

Kommunfullmäktiges mål	20
------------------------	----

VERKSAMHETSBERÄTTELSE

Gemensam service	23
Stöd och omsorg	27
Tillväxt och utveckling	32
Utbildning	38
Kommunfullmäktige, Kommunstyrelsen	45
Myndighetsnämnden, Myndighetskontoret	46
Revisionen	48
Överförmyndarnämnden	49
Valnämnden	50
Sammanställd redovisning, Kommunala bolag och kommunalförbund	51

RÄKENSKAPER

Resultaträkning & Finansieringsanalys	55
Balansräkning	56
Noter	57
Investeringsredovisning per projekt	63
Redovisningsprinciper	64
Begreppsförklaringar	65

#JAG ÄR BROMÖLLA är du, jag och vi som bor och verkar i Bromölla. Tillsammans sprider vi allt det fina som finns att visa och berätta om Bromölla.

Kommunstyrelsens ordförande

En tillbakablick och reflektion över Bromölla 2019

Ett år har gått på den nya mandatperioden och jag kan titta tillbaka på ett händelserikt år som nytilträdd kommunstyrelseordförande. Det har varit ett år med många positiva saker som hänt i vår kommun och i våra verksamheter.

En av årets höjdpunkter var när Bromölla kommun vinner Bästa Tillväxt 2019 i Skåne enligt Syna. Jag vill rikta ett särskilt tack till våra företagare för detta. Under året har vi gjort 100 företagsbesök bland våra fantastiska företag. Flera företags-etableringar har skett under året och många företagare har utökat sina verksamheter som lett till fler arbetstillfällen.

Hotell Iföhus har nu bytt ägare. Jag tror att centrum i Bromölla kommer leva upp ytterligare tillsammans med flera driftiga företagare. Detta kommer att skapa fler möjligheter till övernattningar och ökad turism till kommunen och ett levande centrum.

Inom skolan har fokus legat på att öka målpuppfyllelsen för eleverna. Andra mål som arbetats med är att alla barn och elever ska lyckas, få fler att bli motiverade och reflektera över sitt eget lärande.

Vi har tagit beslut att flytta vuxenutbildningen till TLCs lokaler i Sölvesborg och på så sätt förbättrat lärmiljön för både elever och pedagoger och samtidigt säkerställt framtida lokalbehov.

Det har anställts många nya medarbetare inom flera verksamheter i kommunen med anledning av ökade behov. Ett område där behoven ökat mycket är inom hemtjänsten.

Under 2020 kommer Bromölla kommun att införa en ny bemanningsmodell och erbjuda heltid som norm för anställda inom kommunals avtalsområde i första hand.

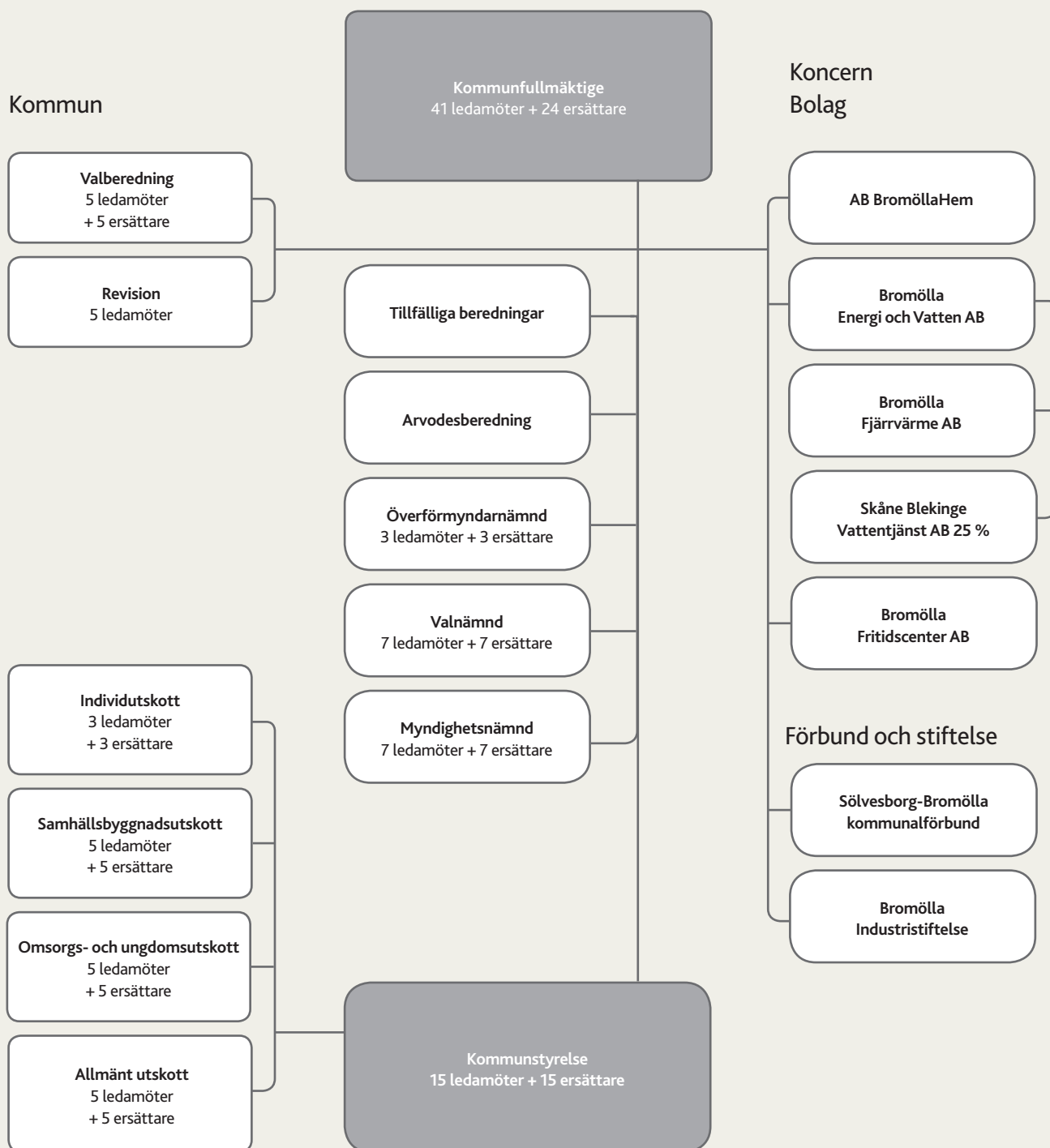


Jag vill ta tillfället i akt och tacka alla er medarbetare för ert fantastiska arbete, engagemang och insatser under 2019. Tillsammans med er skapar vi möjligheten att utveckla Bromölla till en föregångskommun.

Eric Berntsson (SD)
Kommunstyrelsens ordförande

Vår organisation

Bromölla kommun och koncern gäller från 1 januari 2019



Fem år i sammandrag

ALLMÄNT	2015	2016	2017	2018	2019
Antal invånare 31 dec	12 513	12 625	12 699	12 876	12 870
- varav 0 - 4 år	654	692	699	706	676
- varav 5 - 14 år	1 503	1 527	1 550	1 634	1 632
- varav 15 - 19 år	700	703	720	732	755
- varav 20 - 64 år	6 687	6 703	6 646	6 681	6 672
- varav 65 - år	2 969	3 000	3 084	3 123	3 135
Andel av medelskattekraften %	88	88	87	88	88
Kommunal utdebitering	21,76	21,76	21,76	21,76	21,76
Medelskattesats kommun, riket	20,70	20,75	20,75	20,74	20,70
Total utdebitering i snitt	31,89	32,10	32,12	32,12	32,19
UTFÖRDA TJÄNSTER					
Inskrivna barn i förskolan	605	594	608	636	666
Andel elever behöriga till gymnasiet	84	79	75	80	77
Hemtjänst, antal brukare (exkl larm o matdistribution)	323	314	324	325	320
Varav brukare i åldersgruppen under 65 år med SOL beslut.	31	29	30	24	19
Antal vård dygn enligt lagen om vård av unga	3 617	2 655	1 555	3 182	2 743
Insamlat hushållsavfall per invånare i kg, optibag	212	210	207	207	205
PERSONAL					
Antal anställda	924	966	1 034	1 058	1 068
Antal årsarbetare	832	873	938	963	983
Anställdas medelålder	47,7	46,9	46,6	46,5	46,3
Anställdas sysselsättningsgrad	89,5	89,7	90,0	90,6	91,5
Personalomsättning, antal börjat - antal slutat (tillsvidareanställda)	17	33	46	6	19
EKONOMI (MNKR)					
Årets resultat	2,2	12,1	16,9	13,4	-2,8
Resultat enligt balanskravet	2,3	10,8	15,2	9,8	-3,6
Verksamhetens nettokostnad	617,1	642,3	678,3	707,0	761
Nettoinvesteringar	30,7	59,2	47,5	61,1	66,7
Låneskuld	150	130	130	130	130
Borgensåtagande	759,8	924,6	1 038,0	1 085,5	1 083,6
Nettokostnadsandelar inkl. finansnetto	99,7	98,3	97,8	98,1	100,4

Förvaltningsberättelse

Allmänt

Allmänt

För första gången sedan år 2002 redovisar Bromölla kommun ett negativt resultat.

Årets resultat för år 2019 uppgår till -2,8 mnkr.

Svensk ekonomi fortsatte att vara stark även under 2019 vilket bidrog till att skatteintäkterna ökade under året. Dock har det under året tydligt signalerats en avmattning och att högkonjunkturen är på väg att ta slut.

Verksamheterna avvek från budget med -23,3 mnkr. Detta kompenserades till viss del med överskott inom finansieringsverksamheten men total avvikelse mot budget landar på -17,8 mnkr.

Konjunkturen

Nu närmar vi oss slutet på den starka tillväxt som lett till högkonjunktur. Toppen på högkonjunkturen har nu passerats, även om arbetsmarknaden fortsatt är stark. Ekonomin har drivits av en stark internationell tillväxt som tillsammans med en försvagad krona påverkat svensk exportsektor positivt. Det kraftigt ökande bostadsbyggandet har också varit en stark injektion i den svenska ekonomin. Tecknen är många på att en försvagning av ekonomin är i antågande. Den globala tillväxten håller på att växla ned till ett långsammare tempo, och byggandet har gått in i en betydligt långsammare fas.

I januari 2019 höjdes reporäntan av Riksbanken till -0,25 procent och nivån bibehölls under hela året.

Befolkning

Befolkningen minskade marginellt i kommunen under år 2019 och per den 2019-12-31 så hade kommunen 12 870 invånare att jämföra med 12 876 vid motsvarande tidpunkt föregående år.

Fördelningen av de olika ålderskategorierna är enbart marginellt förändrad under året. Den enda förändringen som kan konstateras för Bromöllas del är en förskjutning om 0,1 pro-

centenheter från invånare i 0-17 år till invånare som är 65 år och äldre. Förändringen är inte så stor, men det kan konstateras att i jämförelse med både Skåne och riket så har Bromölla en avsevärt högre andel i den äldre ålderskategorin.

Sedan den första november 2015 har befolkningen ökat med 357 invånare vilket motsvarar en ökning fram till den 2019-12-31 på 2,9 %, att jämföra med Kommunfullmäktiges mål om en ökning med minst 2,0 % varje mandatperiod.

Tabell 1: Åldersfördelning (%)

2019	0-17 ÅR	18-64	65-W
Riket	21,1	58,9	20,0
Skåne	21,5	58,9	19,6
Bromölla	21,5	54,1	24,4

2010			
Bromölla	20,2	58,3	21,5

2000			
Bromölla	22,2	60,2	17,6

1990			
Bromölla	24,6	59,4	16,0

Bostadsmarknad

Bostadsmarknaden antas vara en viktig del för att uppnå målet om positiv befolkningstillväxt.

Tabell 2: Beviljade bygglov, nybyggnad

HUSTYP	2015	2016	2017	2018	2019
Småhus	3	7	10	7	7
Flerbostadshus	1	58	94	3	1
Summa	4	65	104	10	8

Kommunen arbetar för att det ska kunna erbjudas lediga tomter till både småhus och flerbostadshus. Under året har Bromölla Hem dock haft betydligt lägre investeringar än föregående år.

Arbetsmarknad

Kommunens arbete bygger på att skapa förutsättningar för tillväxt. Insatser riktas mot att underlätta för befintligt näringsliv, verka för ett ökat nyföretagande och fler företagsetableringar. Arbetet bedrivs såväl lokalt som regionalt. Ur det regionala perspektivet är fokus på samverkan inom ramen för Skåne Nordost. Ett bra samspel med befintliga företag är en grundläggande förutsättning för näringslivsutveckling. Under året kunde konstateras att Bromölla är bäst rankad av alla kommuner i Nordöstra Skåne i Svenskt Näringslivs ranking av företagsklimat i svenska kommuner.

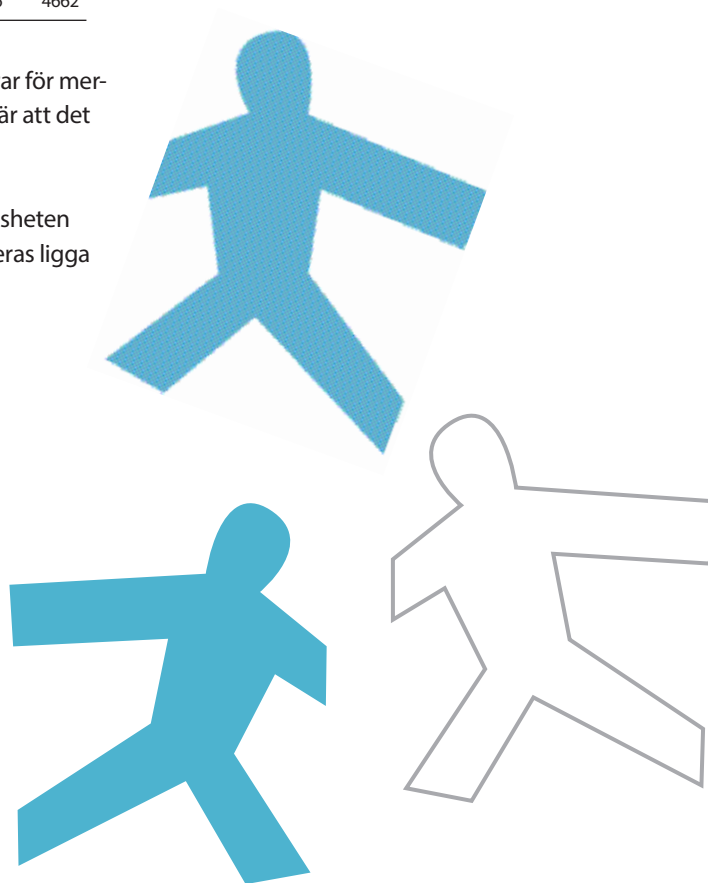
Tabell 3: Antal arbetstillfällen

* Statistik för 2019 ej tillgänglig förrän efter årsredovisningens upprättande.

	2014	2015	2016	2017	2018*
Antal	4 369	4 373	4 518	4 566	4 662

Näringslivsstrukturen, där ett fåtal arbetsgivare svarar för merparten av Bromölla kommuns arbetstillfällen, innebär att det finns en sårbarhet.

Ungdomsarbetslösheten liksom den totala arbetslösheten fluktuerar som vanligt under året, men kan konstateras ligga marginellt högre än under år 2018.



Finansiella mål/ Finansiell analys

Resultatutjämningsreserv

Finansiella mål

Vid presentation av budgetförutsättningarna för 2019 så förutsågs en stabilt hög nivå av skatteunderlaget, även om sysselsättningen i form av arbetade timmar inte längre beräknades öka. Den förväntade ökningen av skatteunderlaget motverkades dock av lönekostnadsökningar, dels med anledning av utvecklingen i samhället som helhet, främst på grund av en åldrande befolkning.

I budget för år 2019 sattes det finansiella målet för resultatet till 2,0 %. Redan vid årets första prognos aviserades en negativ avvikelse. Denna har sedan fluktuerat under året, men har hela tiden varit negativ. Målet uppnåddes inte och nettokostnadsandelen slutade på 100,4 %.

Investeringsbudget antogs om 82 mnkr för år 2019. Av detta investerades 66,7 mnkr. Under året har tilläggsanslag samt omdisponeringar till investeringarna beviljats. Eftersom resultatet som blev negativt ska finansiera investeringar sjönk självfinansieringsgraden för investeringar till 40,9 %. Trots att detta är en lägre andel än föregående år har ingen nyupplåning i kommunen varit nödvändig under år 2019.

Finansiella mål för god ekonomisk hushållning

I februari 2018 beslutade kommunfullmäktige om nya finansiella mål för god ekonomisk hushållning. Under år 2019 beslutades om att revidera dessa mål, men arbetet hann inte färdigställas under året. Målen ska ses som långsiktiga inriktningsmål väl medvetna om de investeringsbehov som kommunen och koncernen står inför.

- **Resultatmål:** Kommunen ska ha ett resultat över tiden som uppgår till minst 2,5 % av skatteintäkter, generella statsbidrag och kommunalekonomisk utjämning. Tabell 5.
- **Soliditet:** Soliditeten, inkl. samtliga pensionsförpliktelser och löneskatt, ska stärkas med minst 8 % per mandatperiod. Tabell 8b.
- **Självfinansieringsnivå för nya investeringar:** Nya investeringar ska över en rullande femårsperiod vara självfinansierade till minst 90 %. Tabell 7.

- **Koncernens soliditet:** Koncernens soliditet, inkl. samtliga pensionsförpliktelser och löneskatt, ska utvecklas positivt under respektive mandatperiod. Tabell 8b.

- **Nivå för skattesats:** Skattesatsen ska vara högst oförändrad med undantag för skatteväxling. Tabell 9.

Riktlinjer för god ekonomisk hushållning

Vid samma tillfälle beslutade kommunfullmäktige även om riktlinjer för god ekonomisk hushållning enligt nedan:

- **Kommunen ska vårda och underhålla sina tillgångar väl:** Värdet på kommunens anläggningstillgångar ska upprätthållas genom att underhåll och reinvesteringar ligger på en nivå som säkrar tillgångens värde och nyttjandemöjlighet.
- **God budgetföljsamhet:** I budgeten anges de ekonomiska ramarna för verksamheten. Överskridande av dessa medges inte. Löpande under året ska nämnderna följa upp det verksamhetsmässiga och ekonomiska utfallet. Vid befarad negativ budgetavvikelse ska en åtgärdsplan upprättas för hur budgetföljsamhet ska uppnås.
- **En aktiv intern kontroll:** Nämnder och styrelser ska årligen upprätta en plan för intern kontroll, aktivt tillse att kontrollåtgärderna vidtas samt årligen redovisa vilka kontrollåtgärder som vidtagits och resultatet av dessa.
- **En ändamålsenlig ekonomimodell:** Nämnder och styrelser ska ha en rättvisande och aktuell redovisning samt en väl fungerande ekonomistyrningsmodell inklusive planerings- och uppföljningssystem.
- **En välkonsoliderad koncern:** Bolagen bör ta fram en strategi för hur deras respektive soliditet kan stärkas med minst 10 %- enheter utifrån nuvarande nivå.

Finansiell analys

Resultat – kapacitet

Årets resultat på -2,8 mnkr innebar att det budgeterade resultatet inte uppfylldes.

Tabell 4: Årets resultat (mnkr)

ÅR	2015	2016	2017	2018	2019
Årets resultat	2,2	12,1	16,9	13,4	-2,8

Årets resultat blev 17,8 mnkr lägre än budget 2019. Differensen består av ett flertal avvikelser, både i positiv och negativ riktning. Den verksamhet som står för absolut störst del av avvikelserna är Stöd och omsorg. Den totala avvikelserna mot budgeterat resultat är 0,2 % av de totala intäkterna.

Tabell 5: Nettokostnadsandelar (%)

ÅR	2015	2016	2017	2018	2019
Verksamhetens nettokostnad	95,3	93,9	93,6	95,0	97,0
Avskrivningar	4,4	4,4	4,2	4,3	4,0
Delsumma	99,7	98,3	97,8	99,3	101,0
Finansnetto	0,0	-0,2	-0,3	-1,2	-0,6
Summa löpande kostnader	99,6	98,1	97,6	98,1	100,4

Kommunfullmäktiges budgeterade mål för nettokostnadernas andel (inklusive finansnetto) av skatteintäkter, generella statsbidrag och kommunalekonomisk utjämning var satt till 98,0 %. Det slutliga utfallet blev 100,4 %.

Tabell 6: Verksamhetens budgetavvikelser (mnkr)

ÅR	2015	2016	2017	2018	2019
Summa negativa	-6,2	-12,3	-15,3	-16,7	-31,3
Summa positiva	6,1	5,1	9,0	10,0	8,0
Summanetto	-0,1	-7,2	-6,3	-6,6	-23,3

Verksamheten, inklusive SBKF, visade en negativ budgetavvikelse på 23,3 mnkr för 2019. Den enskilt största avvikelserna mot budget står Stöd och omsorg för. Anledningen är främst externa placeringar samt ökade personalkostnader till följd av förändrade brukarbehov.

Tabell 7: Investeringsvolym och självfinansieringsgrad

ÅR	2015	2016	2017	2018	2019
Investeringsvolym/nettok (%)	5,0	9,2	7,0	8,6	8,8
Självfinansiering (%)	95,1	68,2	95,8	72,2	40,9
Nettoinvestering (mnkr)	30,7	59,2	47,5	61,1	66,7

I Bromölla kommun har målet för självfinansiering av inves-

teringar angivits till minst 90 % över en rullande femårsperiod. Finansieringsgrad har i Bromölla kommun definierats som kvoten av rörelseresultatet exklusive avskrivningar och nettoinvesteringarna. Hänsyn tas därmed inte till förändringen av rörelsekapital som är förklaringen till att investeringar har kunnat ske utan upplåning och utan att urholka likviditeten under året. Genomsnittet för femårsperioden 2015 till 2019 blir 74 % vilket innebär att målet om 90 % inte är uppnått.

Soliditet

Soliditeten är ett mått på kommunens långsiktiga betalningsförmåga. Det finns inga rekommendationer om vilken nivå som bör eftersträvas i kommunal verksamhet, utan det är förändringen av soliditeten som är väsentlig.

Tabell 8 A: Soliditeten exkl. ansvarsförbindelsen (%)

ÅR	2015	2016	2017	2018	2019
Soliditeten	54,8	54,8	56,3	56,1	57,2

Soliditeten har trots det negativa resultatet ökat under år 2019. Detta beror på minskade omsättningstillgångar och minskade kortfristiga skulder.

Tabell 8a redovisar soliditeten utan den ansvarsförbindelse för pensioner som inte ingår i balansräkningen. Den delen av pensionskulden som redovisas inom linjen kan betraktas så som en skuld för kommunen. Nedan, i tabell 8b, redovisas därför soliditeten inklusive denna.

Tabell 8 B: Soliditeten inkl. ansvarsförbindelsen (%)

ÅR	2015	2016	2017	2018	2019
Soliditeten	18,4	21,2	24,5	27,1	28,4

Under 2019 ökade även soliditeten inklusive ansvarsförbindelser för pensioner intjänade före 1997. Detta berodde på att ansvarsförbindelsen minskade med 5 mnkr samt på minskade omsättningstillgångar och kortfristiga skulder. Under den senaste femårsperioden har således detta mått på soliditet ökat med 54,3 % eller 10 procentenheter.

Koncernens soliditet inklusive samtliga pensionsförpliktelser har stärkts under året med 0,7 procentenheter vilket också är positivt.

Tabell 9: Kommunkalaskatten (kr)

OMRÅDE	BROMÖLLA		SVERIGE	
	2018	2019	2018	2019
Primär kommunal skatt	21,8	21,8	20,7	20,7
Total kommunal skatt	32,5	32,9	32,1	32,2

Kommunkalaskatten i Bromölla kommun har varit oförändrad sedan 2003. Bromölla kommuns skattesats låg under 2019 förhållandevis högt i jämförelse med genomsnittet för Skåne och även vid jämförelse med genomsnittet för Sverige.

Risk – kontroll

Balanslikviditeten, som visar relationen mellan omsättnings-tillgångar och korta skulder, bör ligga kring 100 % och rörelsekapitalet visar det antal miljoner som kommunen saknar alternativt har tillgodo för att uppnå 100 %.

Tabell 10: Likviditet och risk

ÅR	2015	2016	2017	2018	2019
Balanslikviditet (%)	159,2	122,4	115,8	104,9	80,0
Rörelsekapital (mnkr)	68	32,0	22,0	7,4	-27,3

Balanslikviditeten har till följd av att stora investeringar har utförts under året, i kombination med att ingen nyupplåning har skett, sjunkit till under 100 %. Denna utveckling har dock efter årsskiftet stoppats genom upptagande av nytt lån.

Tabell 11: Finansiella risker

ÅR	2015	2016	2017	2018	2019
Genomsnittlig ränta (vägt MT %)	1,49	1,56	1,29	1,29	0,98
Ränteförändring +/- 1% (mnkr)	1,5	1,3	1,3	1,3	1,3
Lån, rörlig ränta (% av total)	0	0	0	0	0
bindningstid < 1 år (% av total)	13	0	0	35	27
1-5 år (% av total)	87	100	77	42	73
6-10 år (% av total)	0	0	23	23	0

Det låga ränteläget fortsatte även under 2019. Vissa lån omsattes under året, vilket har medfört en lägre räntekostnad än tidigare år. Det är troligt att låneskulden kommer öka i takt med att framtida budgeterade investeringsprojekt påbörjas. Skulle det framtida ränteläget väsentligt förändras uppåt kan det på sikt få negativ påverkan på Bromölla kommuns totala räntekostnader.

Tabell 12: Låneskuld (mnkr)

ÅR	2015	2016	2017	2018	2019
Låneskuld	150	130	130	130	130

Låneskulden förblev oförändrad under året. Kommunen har i det närmaste halverat sin likviditet under året. Det konstateras dock att likviditeten inte bör sjunka ytterligare. Samtliga lån var placerade hos Kommuninvest.

Tabell 13: Borgensåtaganden (mnkr)

ÅR/FÖRETAG	2015	2016	2017	2018	2019
Kommunägda	759,8	853,7	960,1	1 008,0	1007,2
Egna hem, småhus	0,5	0,4	0,2	0,1	0,0
Föreningar	11,7	70,9	77,9	77,5	76,4
Summa	772,0	925,0	1 038,2	1 085,6	1 083,6

Kommunens medlemskap i Kommuninvest sedan år 2010 innebär att även de kommunala bolagen kan låna där.

Merparten av kommunens borgensåtaganden är ställda till av kommunen ägda bolag. Kommunen har även ett åtaganden i trygghetsboendet Pynten vilket drivs i formen av en kooperativ hyresrättsförening för boende.

Sedan 2015 har borgensåtaganden ökat med 33 %.

Bedömningen är att koncernen framgent inte nämnvärt ska öka sin skuldsättning utan finansiera nya investeringar med avyttring av befintliga. Detta skulle innebära att borgensåtagandena inte skulle öka i samma utsträckning som under den senaste mandatperioden.

Risken kommunen löper är således främst kopplad till hur de kommunala bolagens finansiella ställning och förutsättningar utvecklas.

Tabell 14: Pensionsåtaganden (mnkr)

ÅR	2015	2016	2017	2018	2019
Pensioner som kortfristig skuld	13,7	14,5	15,3	15,7	16,8
Avsättning till pensioner	10,1	9,8	9,5	9,2	10,0
Pensioner äldre än 1998	186,0	177,0	171,0	162,0	157,0
Total pensionskuld	209,8	201,3	195,8	186,9	183,8
Särskild löneskatt	45,0	43,0	41,0	39,3	38,0
Återlånade medel (ej finansierade pensionsförpliktelser)	254,8	244,3	236,8	226,2	221,8

Kommunens totala pensionsåtaganden minskade under år 2019 främst genom att pensioner äldre än 1998 minskade.

De åtaganden som ingår i tabell 14 var i sin helhet återlämnade till verksamheten. Kommunen träffade avtal för pensionsåtagande fr.o.m. 1998 om försäkring avseende kompletterande ålderspension, efterlevandepension till vuxen och barnpension samt premiebefrielse för de försäkrade förmånerna. Bromölla kommun anlitar KPA för pensionsberäkningar och gör inga egna beräkningar.

Tabell 15: Budgetföljsamhet (mnkr)

ÅR	2015	2016	2017	2018	2019
Budgetavvikelse	-5,3	-0,9	-0,2	-0,9	-17,9
Verksamheternas budgetavvikelse	-0,1	-7,2	-6,3	-6,6	-23,3

För 2019 redovisade verksamheterna negativa budgetavvikelser på 23,3 mnkr. Detta kompenseras dock i viss mån genom positiva avvikelser inom finansförvaltningen. Inom verksamheterna fanns både positiva och negativa avvikelser.

Balanskravet

Balanskravet, som klargör att kostnaderna inte får överstiga intäkterna, är det lägsta kravet kommunallagen ställer på den kommunala ekonomin. Det redovisade resultatet ska justeras med reavinster och reaförluster för att erhålla balanskravsresultatet.

Årets resultat uppfyllde inte balanskravet, vilket innebar att 2019 blev det första året sedan år 2002 med ett negativt bokslut.

Kommunen avser att återställa detta balanskravsresultat senast under år 2022. Om disposition av resultatutjämningsreserven kommer att vara möjlig under de närmast tre påföljande åren kommer den att tas i anspråk.

Tabell 16: Balanskrav (mnkr)

BALANSKRAV	
Årets resultat	-2,8
Justering realisationsvinster	-0,8
Justering realisationsförluster	0
Extraordinär intäkt	0
Balanskravsresultat	-3,6
Medel till resultatutjämningsreserv	0
Justerat resultat	-3,6
Balanskravsresultat att återställa	0,0

Resultatutjämningsreserv

Kommunfullmäktige beslutade 2013-12-16, § 211 att avsätta medel till en resultatutjämningsreserv. Per den 1 januari 2013 avsattes 51,3 mnkr. KF fastställde även ett tak på reservens storlek till 10 % av årets skatteintäkter och generella statsbidrag. För 2019 avsätts inga medel till reserven då resultatet var negativt. Disposition sker inte heller trots negativt resultat då årets prognosticerade skatteunderlagsutveckling inte understiger genomsnittet för de tio senaste åren.

Resultatutjämningsreserven uppgår till 71,1 mnkr.

Tabell 17: Känslighetsanalys (mnkr)

KÄNSLIGHETSANALYS	
1 kr höjning/sänkning av skatten	27
1 % löneökning	5,6
10 mnkr nya lån	0,1
50 invånare	2,7

Känslighetsanalysen ger en indikation på hur kommunen påverkas av olika omvärldsfaktorer i olika situationer. Tabell 17 ger en indikation av konsekvenser vid förändringar inom vissa områden.

Driftsredovisning

Driftsredovisning

Tabell 18: Driftsredovisning (netto i mnkr)

VERKSAMHETSOMRÅDE	BUDGET	UTFALL	+/-
Gemensam service	47,4	42,1	5,3
Myndighetskontor	3,8	3,5	0,3
Stöd och omsorg	253,6	277,8	-24,2
Tillväxt och utveckling	76,9	78,9	-2,0
Utbildning	262,4	264,1	-1,7
Politik KS och KF	6,9	5,1	1,8
Myndighetsnämnd	0,4	0,3	0,1
Revisionsnämnd	1,0	0,9	0,1
Valnämnd	0,4	0,1	0,3
Överförmyndarnämnd	1,2	1,4	-0,3
Kommunalförbund	74,6	77,7	-3,1
Summa verksamhet	728,7	752,1	-23,3
Finansiering	-752,6	-758,2	5,6
Totalt	-23,9	-6,1	-17,8

Verksamheternas samlade budgetavvikelse

Det samlade underskottet hos verksamheterna uppgick till en negativ avvikelse på 23,3 mnkr. Finansieringsverksamheten kompenserade dock detta med 5,6 mnkr.

Politiken

Verksamhetsområdet visade ett överskott på 1,8 mnkr. Den positiva avvikelsen berodde främst på att medel för utbildningar inte nyttjades i nivå med budgeterat belopp.

Gemensam service

Verksamhetsområdet visade en positiv budgetavvikelse på 5,3 mnkr. Främsta förklaringen är en generell återhållsamhet med centrala medel för att kompensera för de underskott som finns i övriga verksamheter.

Tillväxt och utveckling

Verksamheten genererade en negativ budgetavvikelse på 2,0 mnkr vilket främst berodde på försäljningen som Industristiftelsen gjorde av hotell IFÖ Hus

Stöd och omsorg

Verksamhetsområdet visade en negativ avvikelse på 24,2 mnkr. Inom verksamhetsområdet fanns både positiva och negativa avvikelser. De negativa avvikelserna härleds främst till ökade kostnader för externa placeringar inom individ- och

familjeomsorgen och omsorg funktionsnedsättning samt för personalkostnader inom vård och omsorg och omsorg funktionsnedsättning.

Utbildning

Totalt visade verksamhetsområdet en negativ budgetavvikelse på 1,7 mnkr. Främsta orsaken till de negativa avvikelserna är att de interkommunala ersättningarna har blivit högre än budgeterat.

Myndighetsnämnd och myndighetskontor

Myndighetsnämnden redovisade en positiv budgetavvikelse med 0,1 mnkr och myndighetskontoret en positiv budgetavvikelse på 0,3 mnkr.

Överförmyndarnämnd

Nämnden lämnade ifrån sig ett resultat som lämnade en negativ avvikelse mot budget mer 0,3 mnkr.

Detaljerade beskrivningar finns under verksamhetsberättelser.

Sölvesborg-Bromölla kommunalförbund (SBKF)

Kommunalförbundet har under år 2019 erhållit ökade driftsbidrag från Bromölla kommun utöver budget om sammanlagt 3,1 mnkr.

Finansförvaltning

Under året har skatteprognoserna från SKR fluktuerat vilket har resulterat i ett högre utfall av skatteintäkter än budgeterat. Vidare har medlemskapet i Kommuninvests ekonomiska förening genererat en obudgeterad utdelning.

Investeringsredovisning/De kommunägda företagen/ Övriga åtaganden

Investeringsredovisning

Tabell 19: Investeringsredovisning (tkr)

VERKSAMHETSOMRÅDE	UTFALL	BUDGET	AVVIK.
Gemensam service	942	812	-130
Tillväxt och utveckling	58 164	86 342	28 178
Stöd och omsorg	1 002	1 557	555
Utbildning	6 556	7 472	916
Summa	66 664	96 183	29 519

Verksamheternas totala investeringar

Under 2019 genomfördes investeringar på 66,7 mnkr. Investeringsbudgeten för året var 96,2 mnkr. Anledningen till att inte hela investeringsbudgeten användes beror till övervägande del på ett överklagande av upphandlingen av en ny hantering av sophämtning.

De kommunägda företagen

Bromölla Fritidscenter AB

Bolagets verksamhet består av uthyrning av lokaler, plats för idrott och hälsa, utbildning, kultur, konferenser och mässor. Bolagets resultat efter finansnetto blev en förlust med 0,6 mnkr jämfört med föregående års förlust på 0,3 mnkr. Bolagets omsättning, utöver driftsbidraget 4,9 mnkr, (4,7 mnkr), uppgick till 2,3 mnkr, att jämföra med 2,1 mnkr samma period 2018. Väsentliga intäkter är sponsring 1,1 mnkr (1,1 mnkr), uthyrning av idrottsanläggningar 0,6 mnkr (0,6 mnkr), uthyrning av lokaler 0,6 mnkr (0,4 mnkr). I början av räkenskapsåret invigde bolagets nya hyresgäst sin aktivitetspark inne i Sparbankshallen.

AB Bromölla hem

AB Bromölla hem är ett allmännyttigt fastighetsbolag som äger, förvaltar och bygger bostäder och lokaler i Bromölla kommun. Ändamålet med bolagets verksamhet är att i allmännyttigt syfte främja bostadsförsörjningen i kommunen och där till erbjuda hyresgästerna möjlighet till boinflyttande. Verksamheten ska bedrivas enligt affärsmässiga principer.

Bolagets resultat efter finansnetto blev en vinst på 5,5 mnkr, att jämföra med 0,7 mnkr för föregående år. Nettoomsättningen, 88,7 mnkr, blev 7,0 mnkr högre än föregående år. Reparations- och underhållskostnaderna har ökat

med 0,4 mnkr jämfört med föregående år. Bolaget bedömer att invändigt och utvändigt fastighetsunderhåll samt att reparationer på grund av ökad skadegörelse kommer att öka. Räntekostnaderna har minskat med 1,0 mnkr jämfört med föregående år. Räntekostnaderna är säkrade långsiktigt genom användande av räntederivat. Investeringarna uppgick till 6,4 mnkr att jämföra med 78,8 mnkr motsvarande period föregående år.

Bromölla Energi & Vatten AB (koncern)

Underkoncernen består av Bromölla Energi & Vatten AB och Bromölla Fjärrvärme AB men bedrivs operationellt som en gemensam verksamhet, Bromölla Energi & Vatten. Koncernens resultat efter finansnetto blev 7,3 mnkr, jämfört med föregående års 11,1 mnkr. Nettoomsättningen blev 104,3 mnkr i jämförelse med föregående år 107,8 mnkr. Omsättning är lägre till följd av att sålda volymer varit lägre för VA och Fjärrvärme. Värmekostnaderna tillsammans med reparationer och underhåll har samtidigt varit högre. Även avskrivningskostnaderna ökar till följd av genomförda investeringar, främst VA. Detta ger sammantaget till följd att resultatet sänkts jämfört med föregående år. Elnätstaxan för säkringskunder är bland de lägsta i landet medan fjärrvärmestaxan ligger i nivå med rikssnittet, och VA-taxan över rikssnittet. Kapitalkostnaderna 27,4 mnkr (27,3 mnkr) är betydande, trots låga räntenivåer, och räntekostnaderna säkras därför långsiktigt. Årets investeringar uppgick till 20,8 mnkr att jämföra med 17,3 mnkr motsvarande period föregående år. Investeringarna är i allt väsentligt hänförliga till reinvesteringar i VA-verksamheten.

Sölvesborg-Bromölla kommunalförbund (SBKF)

Förbundets resultat är ett överskott på 1,3 mnkr. Under året har befarade underskott på sammanlagt 14,75 mnkr hantlerats genom att det vidtagits åtgärder för 8,2 mnkr medan resterande del av underskottet finansieras via extra kommunbidrag om 6,55 mnkr.

Bromölla Industristiftelse

Under slutet av 2016 försattes entreprenören som drev verksamheten i fastigheten, på uppdrag av Bromölla Industristiftelse, i konkurs vilket även medförde att bolagets avtal sades upp och därefter avflyttade bolaget från lokalerna.

Stiftelsen har fattat beslut om försäljning av fastigheten. Under försäljningsprocessen och delvis därefter, fram till oktober 2019, har köksdelen hyrts ut till SBKF.

Därefter såldes fastigheten till en lokal entreprenör för 2,6 mnkr. Detta pris understeg det bokförda värdet och en förlust uppstod i stiftelsen. Denna förlust är kommunen tvungen att täcka och därför utbetalades ett driftsbidrag år 2019 på 2,2 mnkr från Bromölla kommun att jämföra med föregående år då det var 0,6 mnkr.

Övriga åtaganden

IT- nämnd

Bromölla kommun har tillsammans med Skåne Nordostkommunerna (inkl. Höör) en gemensam IT-nämnd. Nämnden bildades 2006 och har sedan dess byggt upp en gemensam IT-plattform. Bromölla har hittills använt Flexite för risk-, tillbud- och skaderapportering, samt internetförbindelse på den gemensamma plattformen. Hässleholms kommun är värd för den gemensamma nämnden.

Hjälpmedelsnämnd

Hjälpmedelscentrum Östra Skåne (HÖS) består av tio kommuner som 2003 bildade en gemensam nämnd där Bromölla kommun är en av medlemmarna. HÖS hanterar, utför service och rekonditionerar såväl nya som begagnade hjälpmedel. HÖS förvarar och registerhåller befintliga hjälpmedel och administrerar försäljning mellan medlemskommunerna.

AV media Skåne

Bromölla kommun är medlem i AV Media Skåne, som är ett kommunalförbund tillsammans med 16 andra kommuner. AV Media lånar ut AV-läromedel till skolor och andra utbildningsanordnare som är medlemmar.

Kommunassurans Syd Försäkrings AB

Kommunassurans Syd Försäkrings AB erbjuder sina ägare sak- och ansvarsförsäkringar. Bolaget har 46 delägare i Skåne, Halland, Småland och Västra Götaland, varav Bromölla kommun är en. Bromölla kommun har en ägarandel på 0,92 %. Bolaget startades ursprungligen av 30 skånska kommuner 2005. Kommunassurans är en aktör av flera på marknaden och de lämnar bara anbud till sina ägare och

deras helägda bolag. Nya regler gjorde det möjligt att göra direktupphandling från bolaget, vilket Bromölla kommun gjorde 2013, och har från och med 2014 kommunförsäkringen i bolaget.

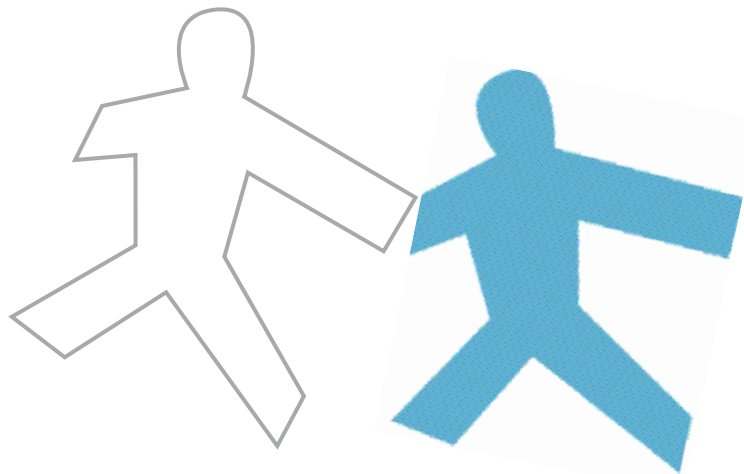
Kristianstad Airport AB

Kommunens årliga bidrag till flygplatsen regleras i ägardirektivet. Kommunen har en ägarandel på 2 % i Kristianstad Österlen Airport. Övriga ägare är Kristianstad kommun (91 %), Hässleholms kommun (5 %) och Östra Göinge kommun (2 %). Under 2019 beviljades Kristianstad Airport ett ägarbidrag på 0,3 mnkr.

Kommuninvest AB

Bromölla kommun ansökte under 2009 om medlemskap i Kommuninvest AB och blev under 2009 medlem nr 240. Medlemskapet ger kommunen tillträde till ytterligare en långivare vid framtida finansieringsbehov. Medlemskapet ger även de kommunägda bolagen möjlighet att teckna lån hos Kommuninvest. I medlemskapet ingår att medlemmarna går i solidarisk borgen. Under 2010 tecknade kommunen ett förlagslån med föreningen på 2 mnkr.

Under 2017 så fattade Kommunfullmäktige beslut om en extra inbetalning av medlemsinsatsen på 4,2 mnkr för att uppnå den högsta stagdemässiga nivån för medlemsinsats i Kommuninvest.



Personalekonomisk redovisning

Personalekonomisk redovisning

Inledning

I Bromölla kommuns personalekonomiska redovisning redovisas organisationsövergripande personalstatistik, analyser och aktuella frågor inom personal och HR. Redovisningen syftar till att kommentera prioriterade utvecklingsområden av personalpolitisk och/eller personal-social karaktär.

Uppgifterna i den personalekonomiska redovisningen har hämtats ur Bromölla kommuns ekonomi- och personalsystem om inte annat anges. All statistik avser tillsvidareanställda medarbetare om inte annat anges.

Personalkostnad

Personalkostnadsslag totalt för Bromölla kommun i mnkr 2019:

Tabell 20: Kostnadskonto (mnkr)

Löner arbetad tid	343,4
Löner ej arbetad tid	45,9
Ersättningar	3,6
Sociala avgifter	121,0
Pensionskostnader	46,9
Totalt	560,8

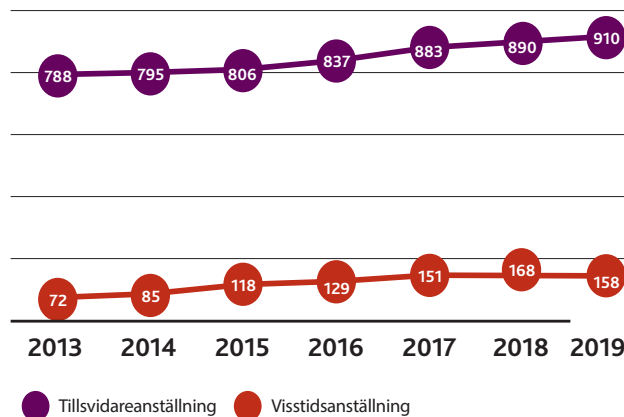
Den totala personalkostnaden utgör 73,7 % av nettokostnaderna 2019.

Antal anställda

Bromölla kommun hade 910 tillsvidareanställda den 1 november 2019. Detta innebär i jämförelse med 2018 en ökning med 20 personer och 2,2 %.

Kategorin visstidsanställda uppgick per 2019-11-01 till 158 personer.

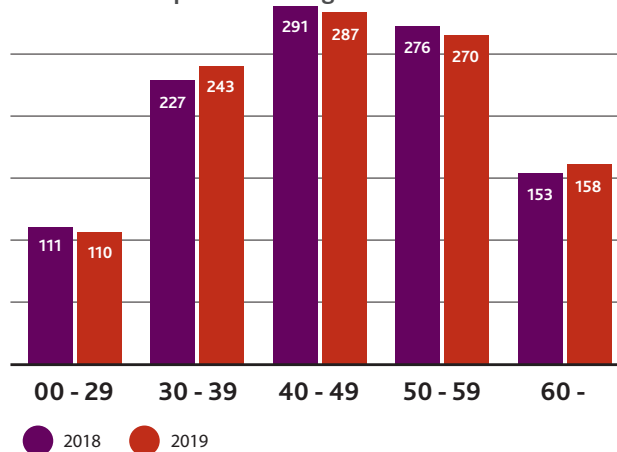
Antal anställda



Åldersstruktur

Medelåldern bland Bromölla kommuns tillsvidareanställda ligger på 46,3 år – för kvinnor 46,6 år och för män 45 år.

Antal anställda per ålderskategori



Kompetensstruktur

Bromölla kommun i likhet med andra kommunala verksamheter ser en stor kompetensbrist på den svenska arbetsmarknaden. Kompetenskraven i flera kommunala yrken ökar och en stor del av de kommunala anställningarna ställer krav på formell kompetens i form av högskoleexamen och legitimationskrav. Gapet mellan den rådande kompetensbristen på arbetsmarknaden och kompetenskraven på en kommunal anställning blir allt större. Detta ställer krav på mer flexibla bemanningslösningar samt nya och annor-

lunda organisationsstrukturer. Heltidsarbete som norm ses som en del i att trygga kompetensförsörjningen i Bromölla kommun.

Heltidsarbete som norm

Under 2019 har ett aktivt arbete pågått med att skapa förutsättningar för att anta centralt avtal mellan Kommunal och SKR: att heltidsarbete ska vara norm. Heltidsarbete som norm har varit en viktig fråga för Kommunal i flera år och 2018 tecknades ett centralt avtal att alla kommuner och regioner ska arbeta aktivt med att öka andelen heltidsarbetare.

I Bromölla kommun finns den högsta andelen deltidsanställda medarbetare inom Stöd och omsorg: tidigare har möjligheten till helhetsarbete möjliggjorts genom modellen önskad sysselsättningsgrad där medarbetare inom vård och omsorg årligen uppger önskemål om fastställd sysselsättningsgrad under en begränsad period. Önskad sysselsättningsgrad gäller fram tills att heltidsarbete som norm börjar gälla 2020, då alla medarbetare kommer erbjudas möjligheten att stadigvarande arbeta heltid.

I Bromölla kommun erbjuds alla medarbetare inom kommunals avtalsområde och som jobbar inom vård och omsorg en heltidsanställning f.ro.m april 2020, inom förskolan och omsorg funktionsnedsättning riktas samma erbjudande under hösten 2020. Erbjudandet består av att gå upp till heltid eller kvarstå i sin grundsysselsättning. Medarbetare som idag har en grundsysselsättning under 75 % kommer bli erbjudna att arbeta i sin grundsysselsättning, 75 % eller heltid. Medarbetare som redan jobbar heltid omfattas inte av erbjudandet och kvarstår i sin grundtjänst på 100 %. Erbjudandet ställs första gången 2020 och kommer därefter erbjudas årligen under en fem års period innan erbjudandet upphör och medarbetare som ännu inte jobbar heltid vid denna tidpunkt förblir på sin grundsysselsättning. All nyrekrytering inom kommunals avtalsområde kommer framöver ske på heltid.

Ny bemanningsmodell

För att kunna omhänderta den eventuella överkapacitet av bemanning som kan uppstå med anledning av heltidserbjudandet och med bakgrund av de utmaningar Sveriges

kommuner och regioner står inför gällande kompetensförsörjning ställer det krav på ett annat sätt att bemanna våra verksamheter och högre flexibilitet hos våra medarbetare. Bromölla kommun har under 2019 arbetat fram en ny modell för bemanning att införa under 2020. Modellen bygger på att medarbetare ingår i ett samplaneringsområde där en enhet med tillfällig underkapacitet kan samplaneras med en annan enhet med tillfällig överkapacitet. Genom detta sätt att planera och bemanna verksamheterna kan Bromölla kommun hantera en eventuell överkapacitet, trygga kompetensförsörjning, minska andelen visstidsanställda samt att medarbetarna får möjlighet att lära känna fler kollegor, ökade kunskaper och nyttja sin kompetens på fler arbetsplatser.

Bromölla kommun har arbetat tillsammans med kommunal med att ta fram en bemanningshandbok i syfte att underlätta för kommunens chefer och medarbetare vilka ramar och rutiner som gäller för planering och bemanning. Bromölla kommun har även under 2019 infört en central bemanningsenhet innebärande att all rekrytering av volymbefattningar kommer ske av bemanningsenheten samt central schemaläggning i systemstödet Timecare.

Sysselsättningsgrad

Den genomsnittliga sysselsättningsgraden för månadsavlönade * manliga medarbetare uppgick per 2019-11-01 till 95 %. Den genomsnittliga sysselsättningsgraden för månadsavlönade kvinnor uppgick till 91 %.

* Med begreppet månadsavlönad avses tillsvidareanställda och visstidsanställda medarbetare som (till skillnad från timanställda) erhåller månadslön.

Månadsavlönade kvinnor och män med tjänster på heltid och deltid per 2019-11-01:

Tabell 21: Månadsavlönad personal

Heltid kvinnor	496	56 %
Deltid kvinnor	384	44 %
Heltid män	148	76 %
Deltid män	46	24 %
Totalt kvinnor	880	
Totalt män	194	

Nyckeltal för anställningstrygghet

Anställningstryggheten mäts i ett nyckeltal som utgår från Nyckeltalsinstitutets Arbetsvillkorsindex AVI, som visar andelen tidsbegränsat anställda i relation till det totala antalet anställda: nyckeltalet redovisar förhållandet mellan antalet visstidsanställda (158) och antalet tillsvidareanställda (910):

Tabell 22: Nyckeltal för anställningstrygghet

INDEX (%)	2014	2015	2016	2017	2018	2019
AVI	10,70	14,60	15,40	17,10	18,90	17,4

2019 är det år som redovisar ett trendbrott av nyckeltalet. Tidigare år har nyckeltalet successivt ökat över tid, vilket skall tolkas som en relativ försämring av anställningstryggheten i organisationen: å ena sidan har antalet tillsvidareanställda ökat över tid men ökningen av visstidsanställda har varit än större, vilket påverkat relationstalet till det sämre. Under 2019 har antalet visstidsanställda minskat medan antalet tillsvidareanställda ökat, därav även en minskning av nyckeltalet: innebärande en förbättring av anställningstryggheten i organisationen under 2019.

Kommunstyrelsen har genom Allmänna utskottet uttalat arbetsgivarinriktningen att minska andelen visstidsanställda till förmån för ökad anställningstrygghet. Genom den förändrade modell för bemanning som planeras införas 2020 kan kontinuitet och kompetens säkerställas samtidigt som andelen visstidsanställda kan minska och anställningstryggheten öka.

Mångfald och likabehandling

85 % av Bromölla kommuns tillsvidareanställda medarbetare är kvinnor. Inom kategorin visstidsanställda per 2019-11-01 var 65 % av medarbetarna kvinnor.

Löner

Löneskillnader mellan olika åldersintervall skall tolkas utifrån att olika kommunala verksamheter i riket expanderat (och/eller övergått i kommunal regi) vid olika tidpunkter; likaså kan medarbetares benägenhet till rörlighet antas variera i olika åldersintervall. I ett åldersintervall med högre

personalomsättning är det rimligt att anta att detta förväntas driva upp löneläget.

Tabell 23: Medellöner, heltid, per ålder och kön 2019: (kr)

ÅLDER	KVINNOR	MÄN	TOTALT
29 år eller yngre	28 027	27 306	27 896
30 - 39 år	28 780	31 062	29 106
40 - 49 år	31 647	35 618	32 381
50 - 59 år	32 036	33 292	32 182
60 år eller äldre	32 275	33 535	32 459
Totalt	30 917	33 029	31 235

Löneanalyser

Bromölla kommun har under 2019 genomfört omfattande löneanalyser som omsätts i 2020 års löneöversyn i syfte att säkerställa en könsneutral lönebildning, en konkurrenskraftig och tydlig intern lönestruktur samt distinktare riktlinjer för lönesättning vid nyanställning. Den interna lönekartläggningen har kompletterats med en analys av externt löneläge i syfte att behålla attraktivitet som arbetsgivare samt säkerställa regional konkurrenskraft i lönebildningen. 2020-års löneöversyn är det första år då kommunen använder en ny modell för dialog och lönesättning då ett utvecklingsarbete av den lokala modellen har pågått under 2019.

Utvecklad modell för dialog

Utvecklingsarbetet har syftat till att säkerställa en kvalitetsmässig och kontinuerlig dialog mellan närmaste chef och medarbetarna. Dialogen i sig är en förutsättning för att kunna sätta ny lön. Det har uppmärksammats under flera år att den tidigare modellen för dialog och lönesättning inte varit tydlig, förväntningar har varit oklara och det har beskrivits en avsaknad av en "röd tråd" mellan samtalen och den enskilda löneutvecklingen. Det är med bakgrund av detta som Bromölla kommun tillsammans med ett urval av fackliga representanter arbetat för att utveckla modellen till att passa Bromölla kommuns förutsättningar och behov.

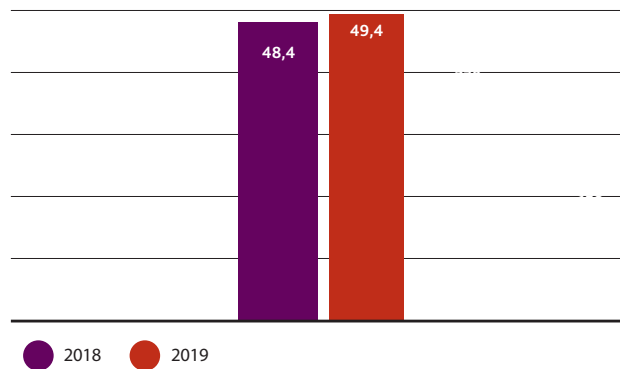
Resultatet av den utvecklade modellen för dialog har medfört en rad aktiviteter under året 2019 som även fortsätter in under 2020, bland annat utbildning för samtliga medarbetare i aktivt medarbetarskap samt täta dialoger och fortsatt utveckling på arbetsplatsträffar ute i verksamheterna. Den nya modellen för dialog började gälla under 2019 och utgör en förutsättning för att kunna sätta ny lön i löneöversyn 2020.

Bromölla kommuns tidigare dialogmodell har hanterats inom ramen för tre årliga samtal mellan medarbetare och närmaste chef. Den utvecklade modellen innebär att dialogen mellan chef och medarbetare inte längre sker under en viss period i årshjulet utan sker löpande under året utefter behov och förutsättningar. Dialogen syftar till att tydliggöra vilka förväntningar som finns på både chef och medarbetare och vad som ingår i respektive medarbetares uppdrag.

Sjukfrånvaro, frisknärvaro och rehabilitering

Bromölla kommun erbjuder medarbetare 1 000 kr i friskvårdsbidrag och under 2019 var genomsnittligt belopp per användare 973 kronor. Nyttjandegraden av friskvårdsbidraget har ökat under 2019 jämfört med 2018 med 1 procentenhet.

Nyttjandegrad friskvårdsbidrag



Sjukfrånvaron 2019 redovisas enligt principer reglerade i Lag (1997:614) om kommunal redovisning:

Tabell 24: Sjukfrånvaro

	2015	2016	2017	2018	2019
Total sjukfrånvaro	6,7	7,3	6,1	6,5	6,2
Långtidssjukfrånvaro > 60 dagar	37,8	37,2	32,3	34,6	31,4
Sjukfrånvaro för kvinnor	7,1	7,8	6,7	7,0	6,7
Sjukfrånvaro för män	4,5	4,4	3,1	4,2	4,1
Sjukfrånvaro upp till 29 år	4,7	5,8	4,4	4,2	7,7
Sjukfrånvaro 30-49 år	6,3	7,9	5,9	6,4	6
Sjukfrånvaro över 50 år	7,5	7,0	6,8	7,1	6,1

Sjuktalet under det gångna året uppvisar en sänkning med 0,3 procentenheter jämfört med 2018.

Sjukfrånvaron för medarbetare upp till 29 år är den kategori som visar en ökning i jämförelse med 2018. 27,8 % av medarbetarna har under 2019 inte haft en enda dags sjukfrånvaro.

Företagshälsovård

Bromölla kommun har under 2019 beslutat att förlänga optionsår 1 med nuvarande kontrakterad företagshälsovård i syfte att gå upp i ny upphandling.

Budgetuppföljning och styrning

Kommunfullmäktige och kommunstyrelsen

Bromölla kommun gjorde under 2019 fem månadsuppföljningar, ett delårsbokslut och ett årsbokslut. De månader som inte följs upp är januari, mars, juni, juli samt november. Prognosen varierade under året enligt tabellen nedan.

Tabell 25: Prognosutveckling 2019 över årets resultat (mnkr)

Budget	15
Februari	7,9
April	10,0
Maj	10,1
Delårsrapport augusti	5,0
September	10,0
Oktober	8,1
Bokslut	-2,8

I månadsuppföljningarna presenteras det aktuella läget och en prognos från verksamheterna på årets utfall baserat på det som är känt den aktuella månaden.

Redan tidigt på året indikerades att kommunen inte skulle nå sitt budgeterade resultat. Detta höll sig sedan under hela året. Delårsbokslutet indikerade på det lägst prognostiserade resultatet under året.

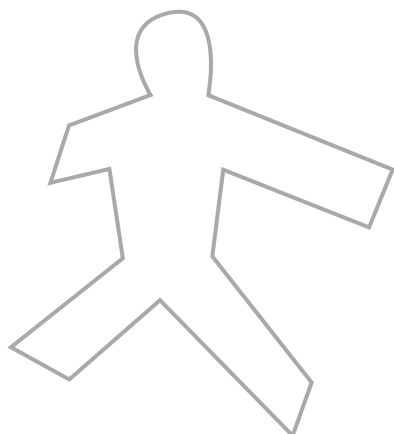
Under hela året var det verksamheten Stöd och Omsorg som prognostiserades med störst negativ avvikelse. Deras avvikelse per oktober månad var 10 mnkr bättre än deras slutliga utfall.

Framtidsbedömning

Framtidsbedömning

Det kan konstateras att skatteprognosen för år 2020 ser ansträngd ut. Verksamheternas konstaterade underskott för år 2019 kommer sannolikt inte att kunna kompenseras i full utsträckning. Detta trots att Bromölla kommun erhöll extra skatteintäkter till följd av det nya kostnadsutjämningsystemet. Åtgärder är med största sannolikhet nödvändiga för att klara det budgeterade resultatet för år 2020.

Rapporter kring en framtida vikande konjunktur gör gällande att det ekonomiska läget för år 2021 och framåt kommer att innebära större utmaningar. Skatteprognoserna från Sveriges Kommuner och Regioner (SKR) bekräftar detta läge för år 2021 och 2022. För att möta dessa utmaningar bör kommunen hitta sätt att främja en fortsatt hög tillväxt av invånarantalet. Det är således viktigt att satsa på åtgärder som höjer kommunens attraktionskraft för inflyttning.



Kommunfullmäktiges mål

Kommunfullmäktiges mål

Kommunfullmäktiges övergripande mål ska bidra till att Bromölla kommuns vision uppnås. Kommunfullmäktige beslutade år 2016 om övergripande mål inom två områden "Livsmiljö och attraktionskraft" samt "Samhällsengagemang och inflytande".

Flera mål utvärderas genom resultatet av den medborgarundersökning som Bromölla kommunen genom Statistiska centralbyrån genomför vartannat år.

Nedan presenteras måluppfyllelsen för år 2019.

Livsmiljö och attraktionskraft

Livslångt lärande

- *Andelen flickor och pojkar i årskurs 9 som nått minst målen E i alla ämnen i grundskolan ska procentuellt årligen öka i jämförelse med föregående år.*

Andelen elever som har nått minst målen E i alla ämnen har minskat från 72 % läsåret 2017/18 till 71 % läsåret 2018/19. Andelen flickor som nått minst målen E i alla ämnen sjönk för perioden med 1 % till 77 %. Andelen pojkar som nått minst målen E i alla ämnen har sjunkit från 66 % till 64 %. Humleskolan, vilken ligger högre totalt sett, har också högre andel flickor och pojkar med betyg i samtliga ämnen.

Hållbar tillväxt

- *Befolkningen i kommunen ska öka med minst 2 procent under mandatperioden*

Mellan år 2015 och 2019 har befolkningen ökat med 357 individer, från 12 513 till 12 870, vilket motsvarar en ökning med 2,9 %.

- *Människors inställning till att leva och bo i Bromölla kommun ska utvecklas i positiv riktning under mandatperioden.*

Medborgarundersökningen visar att medborgarnas inställning till att leva och bo i Bromölla kommun totalt sett har

försämrats sedan förra mätningen år 2017. Den har även försämrats i jämförelse med tidigare års mätningar.

År	2019	2017	2015	2013
Betygsindex	53	59	56	56

Sund ekonomi

- *Bromölla kommun ska ha en ekonomiskt hållbar utveckling med förbättrad ekonomi under mandatperioden med oförändrad eller sänkt skattesats.*

Redovisas årligen i form av årsredovisningen.

Samhällsengagemang och inflytande

Delaktighet

- *Andelen medborgare i kommunen som känner sig trygga ska öka enligt nöjd regionsindex i medborgarundersökningen.*

Medborgarundersökningen visar en försämring sedan förra mätningen. Den upplevda tryggheten har även minskat i jämförelse med tidigare års mätningar.

År	2019	2017	2015	2013
Betygsindex	36	48	48	53



#JAGÄRBROMÖLLA

- *I Bromölla kommun står medborgarnas behov i fokus och formar verksamheterna. Andelen nöjda medborgare ska öka under mandatperioden.*

Medborgarundersökningen visar hur medborgarna ser på kommunens verksamheter ur ett nöjdhetsperspektiv. Helheten visar på en minskad andel nöjda medborgare sedan förra mätningen.

År	2019	2017	2015	2013
Betygsindex	50	54	53	50

Påverkansmöjlighet/öppenhet

- *Valdeltagandet vid allmänna val bland unga upp till 25 år ska öka.*

2018 genomfördes allmänna val till riksdag, kommun och landsting i Sverige. 2019 genomfördes allmänna val till Europaparlamentet. Valdeltagandet i dessa val bland unga i åldern 18-24 år jämförs med valdeltagandet vid föregående val som genomfördes 2014 för både riksdag, kommun, landsting och Europaparlamentet. Beräkningar har gjorts för valdeltagandet till kommunfullmäktige samt för Europaparlamentet. Resultatet visar att valdeltagandet har ökat från åren 2014 till 2018 vid val till kommunfullmäktige samt minskat från åren 2014 till 2019 för val till Europaparlamentet. Värt att notera är att Bromölla kommun i samband med valet till Europaparlamentet

2014 även genomförde en lokal folkomröstning vilket kan ha haft en positiv effekt på valdeltagandet även till Europaparlamentet.

Val till kommunfullmäktige	År	2014	2018
Antal röstberättigade 18-24 år		982	807
Antal röstande 18-24 år		719	644
Valdeltagande i procent 18-24 år		73,2	79,8

Val till Europaparlamentet	År	2014	2019
Antal röstberättigade 18-24 år		918	783
Antal röstande 18-24 år		354	263
Valdeltagande i procent 18-24 år		38,6	33,6

- *Medborgarnas syn på möjligheten att kunna påverka politiken mellan valen ska öka hos både män och kvinnor vid varje mätning under mandatperioden.*

Medborgarnas syn på sitt inflytande i kommunen mäts i medborgarundersökningen. Sett till helheten har medborgarnas syn på sina möjligheter till inflytande minskat sedan förra mätningen.

År	2019	2017	2015	2013
Betygsindex	36	40	39	35
Kvinnor	36	40	46	38
Män	35	41	34	32



Verksamhetsberättelser

Gemensam service

Verksamhetschef: Marie Wäppling

EKONOMISKT RESULTAT (TKR)	BOKSLUT 2 018	BUDGET 2019	BOKSLUT 2019	BUDGET- AVVIKELSE 2019
Intäkter				
- Taxor och avgifter	-773	-842	-778	-65
- Bidrag	-1 188	-1 152	-1 468	316
- Övriga intäkter	-1 683	-1 087	-1 836	749
Summa intäkter	-3 644	-3 081	-4 082	1 001
Kostnader				
-Personalkostnader	28 918	30 757	28 778	1 979
-Lokalkostnader	1 934	1 975	1 993	-18
-Köp av verksamhet	0	0	0	0
-Kapitalkostnader	1 802	1 334	1 340	-6
-Övriga kostnader	13 908	16 413	14 038	2 375
Summa kostnader	46 562	50 479	46 149	4 330
Nettokostnader	42 918	47 398	42 067	5 331

Årets resultat

Gemensam service visade en positiv budgetavvikelse med 5 331 tkr. Den största avvikelsen var centrala medel inom gemensam service som visade en positiv budgetavvikelse med 3 000 tkr. Med anledning av hela förvaltningens prognostiserade underskott har medveten återhållsamhet av de centrala övergripande medlen tillämpats. Återbetalning av tidigare förlustbidrag för Pynten med anledning av föreningens goda ekonomi bidrar med 210 tkr. Minskade personalkostnader totalt inom området medförde en positiv avvikelse med 1 979 tkr, vilket beror på att flera tjänster varit vakanta under året.

Kansli- och utvecklingsenheten visade en positiv budgetavvikelse med 411 tkr. Avvikelsen består av minskade personalkostnader framförallt beroende på att frånvaro inte täckts med vikarier.

Ekonomienheten visade en positiv budgetavvikelse med 196 tkr. Avvikelsen inom enheten beror på återhållsamhet

av kostnader för konsulter.

HR- och kommunikationsenheten visade en positiv budgetavvikelse med 1 162 tkr. Positiva avvikelser inom enheten utgörs av minskade personalkostnader beroende på vakanta tjänster, hälsofrämjande aktiviteter motsvarar inte fullt ut den ambitionsnivå som uttryckts i budget, friskvårdsbidrag samt företagshälsovård. Nyttjandegraden av friskvårdsbidraget ökade under 2019 till 49,4%, vilket är 1 procentenhet högre jämfört med 2018. Lönepotten visade en negativ avvikelse med 182 tkr. Bemanningenheten visade en negativ budget avvikelse med 187 tkr.

Kommunikation och service upphörde den 1 juli 2019 och delades mellan HR-enheten och Kansli- och utvecklingsenheten. Enheten visade en positiv avvikelse med 366 tkr. Överskottet kan motsvaras av underskott i andra verksamheter. Detta kommer att justeras 2020. Avvikelsen beror på minskade personalkostnader på grund av omstrukturering av tjänster och vakanser.

Räddningstjänsten visade en negativ budgetavvikelse med 77 tkr beroende på minskade externa utbildningar vilket medför minskade intäkter samt ökade kostnader för uppgradering av verksamhetssystem.

Viktiga händelser under året

Under året genomfördes en omorganisation där kommunikation och service personal och uppgifter fördelades. Kommunikation fick sin tillhörighet till HR-enheten och service som bestod av växel, reception och vaktmästeri till kansli- och utvecklingsenheten. Samtidigt strukturerades tjänsterna inom service om och arbetsrutiner sågs över för att hitta de bästa lösningarna utifrån medborgarnas perspektiv.

Kansli- och utvecklingsenheten utgjorde tjänstemanna-

resurs för genomförandet av valet till Europaparlamentet våren 2019. Arbetet innefattade blandat annat ett säkerställande av rekrytering av personal och stöd till dessa personer för ett rättssäkert genomförande av valet. Vidare har personal från kansliet genomfört en obligatorisk utbildning för de personer som arbetade som röstmottagare i förtidsröstningen.

Under året fortsatte arbetet med det nya dokument- och ärendehanteringssystemet med dels fortsatt implementering av systemet i kommunens olika verksamheter och dels med utveckling av våra ärendeprocesser.

Med hänsyn till inledandet av den nya mandatperioden bistod kansli- och utvecklingsenheten de nyvalda politikerna med utbildning. Utbildningsmässigt gavs politikerna även möjlighet att ta del av föreläsning genomförd av inbjuden extern föreläsare. Kansli- och utvecklingsenheten bistod också de nyvalda politikerna med IT-lösningar såsom läsplattor för elektroniskt delfående av handlingar inför de politiska sammanträdena.

Inom kommunservice rekryterades och introducerades personal, kommunvägledare, i sitt arbete. Den nya organisationen förväntas minska personalkostnaderna för året. I samband med den nya organisationen påbörjades en inventering av såväl arbetsinnehåll som en översyn av arbetsrutiner.

Under året deltog Bromölla kommun, tillsammans med de flesta övriga skånska kommunerna, i den lokal-regionala övningen Flinta. Övningen syftade till att stärka kommunernas beredskapsförmåga vid såväl fredstida kriser som krig.

På ekonomienheten ersattes den av ekonomerna som arbetar mot utbildningsverksamheten under året. Under hösten fokuserade enheten förutom på löpande ekonomiarbete på att arbeta internt på ett organisationspsykologiskt plan. Tidigare under året fortsatte arbetet med avgiftskontroll av barnomsorgsavgifter.

Den 1 april 2019 trädde Lag (2018:1277) om elektroniska fakturor till följd av offentlig upphandling i kraft. Detta med-

förde att en stor mängd leverantörer nu har beretts möjlighet att fakturera kommunen digitalt. Vidare kan kommunen redan idag fakturera privatpersoner digitalt och ett arbete som går ut på att samtliga kunder ska faktureras digitalt pågår.

I slutet av året sade Sölvesborgs kommun upp det samarbete som gällt kring upphandlingsfunktionen. Uppsägningstiden är nio månader och en utredning har satts igång om hur denna funktion ska fungera i framtiden.

Personalenheten upplevde under året en hög arbetsbelastning med bakgrund av personalomsättning på enheten. Under året anställdes och introducerades två nya HR-specialister och HR-chefen avslutade sin anställning. Kommunens kommunikatörer fick sin organisatoriska tillhörighet på enheten, som bytte namn till HR- och kommunikationsenheten. Bromölla kommun sålde under hela året HR-stöd till SBKF, motsvarande 50 % av en heltidstjänst, samt under andra halvan av året till Bromölla bolagen, motsvarande 30 %.

Fokus för HR- och kommunikationsenheten var under 2019 att fortsätta arbeta med utvecklandet av den lokala lönebildningsmodellen som initierades under 2018. Utvecklingsarbetet resulterade i en ny modell för dialog i förvaltningen, ett ökat ansvar för initiativ och kvalitet för både medarbetare och chefer samt en utbildningsinsats för all tillsvidareanställd personal i aktivt medarbetarskap som fortsätter även under 2020.

Bromölla kommun arbetade intensivt under året med att skapa förutsättningar för att anta centralt avtal mellan Kommunal och SKR: att heltidsarbete ska vara norm. Heltidsarbete som norm ställer krav på förvaltningen att utveckla de befintliga bemanningsprinciperna. Heltidsarbete som norm och utvecklade bemanningsprinciper börjar gälla i delar av organisationen under april 2020. Under året inrättades även en central bemanningsenhet i förvaltningen som placerades i HR- och kommunikationsenheten. Den centrala bemanningsenheten planeras under 2020 hantera all volymrekrytering i förvaltningen, central schemaplanering samt ett bemanningsstöd åt förvaltning-

ens chefer.

Räddningstjänsten utbildade under året 89 personer i hjärt- och lungräddning. Huvuddelen av de utbildade är anställda inom "Utbildning" och "Stöd och omsorg". 104 personer genomgick utbildning i allmän brandkunskap i räddningstjänstens försorg samt 37 personer i så kallat "Heta arbeten". Information kring brandskydd gavs också i samband med gransamverkan till cirka 60 personer.

2019 fick 20 klasser av kommunens femteklassare utbildning kring skydd mot brand. 80 barn i andra årskursen besökte brandstationen för att få information bland annat i hur man ringer 112. Utöver den kontinuerliga repetitionsutbildningen som sker för att bibehålla kompetensen på befintlig materiel så gjordes det även en fördjupning kring värmekameror, räddningstjänstens agerande vid pågående dödligt våld samt vägavspärrning och organisation vid trafikolycka.

Stationen Näsrum är fullt bemannad vilket innebär två personer i beredskap dygnet runt och under sedan augusti 2019 så finns det även två reserver. I de fyra grupperna på stationen i Bromölla är det tre vakanser. Vakansen bemannas av brandmän som tar extra beredskap utöver sin ordinarie beredskap.

En pensionsavgång vid årsskiftet av heltidspersonalen är ersättningsrekryterad. Under hösten/vintern inkom det sex stycken ansökningar till deltidsbrandmän som nu provas för anställning. Om allt faller på plats bör någon av dem kunna gå in och täcka beredskap under senhösten 2020. Om inget oförutsett inträffar så ser bemanningsläget 2021 bra ut.

Brandstationen i Bromölla har en beredskap på sex personer dygnet runt. Bromöllas Yttre Befäl (en person dygnet runt) har också varit bemannad.

Larmcentralen i Kristianstad, som larmar ut räddningstjänsten i Bromölla bytte teknik i oktober och numera larmas brandbilarna från Bromölla och Näsrum med teknik som ingår i SOS Alarm AB:s nätverk bemannat med lokala operatörer från nordöstra Skåne. Detta kommer att innebära att gemensam utlarmning med Västra Blekinge kommer gå

snabbare. Därför ändrades larmplanerna vilket bland annat gör att brandstyrkan i Olofström direkt förstärker i Näsrum och att Sölvesborg även skall komma tidigare till Valje.

Av årets 254 utryckningar så är det en industribrand på i Bromölla samt ett skyfall den 4 augusti som sticker ut. Räddningstjänsten i Bromölla bistod även Kristianstad vid nio tillfällen och Sölvesborg vid ett. Vi bistod också Hässleholm vid skogsbranden i Hästveda med befäl och brandmän från båda stationerna. Ersättningen är reglerad enligt Myndigheten för samhällsskydd och beredskap (MSB) riktlinjer och har begärts och inkommit. Utryckningar till "Sjukvårdslarm" minskade främst i Näsrum. De automatiska brandlarmen ligger på ungefär samma nivå. Bränder ej i byggnad ökade och de är främst kopplade till containrar.

Antal insatser

2014	2015	2016	2017	2018	2019
208 st	213 st	244 st	299 st	288 st	254 st

Framtidsutsikter

Arbetet med det nya dokument- och ärendehanteringssystemet kommer att fortsätta under 2020 med dels fortsatt implementering i kommunens olika verksamheter och dels med utveckling av våra ärendeprocesser. Detta utvecklingsarbete kommer bl.a. att innebära att både den interna administrationen och den externa lösningen på kommunens hemsida av våra förtroendevalda kommer att utvecklas och förändras under det kommande året.

De resultat den pågående översynen av arbetsinnehåll och arbetsrutiner inom kommunservice förväntas synliggöra, förmodas till vissa delar kunna ge effekt under 2020 genom implementering av vissa förbättringsåtgärder.

Inre Befäl i Nordöstra Skåne blir verklighet från och med första april 2020. Funktionen kommer bemannas med personal från räddningstjänsterna i Bromölla, Hässleholm, Kristianstad och Osby. Placeringen blir på Larmcentralen i Kristianstad. Planering för räddningstjänst vid hög beredskap fortgår och kommer konkretiseras under 2020. Praktiskt deltagande i totalförsvarsövning planeras under våren.

Planen gällande nytt brandfordon 2021 börjar bli konkret och underlag skall fram innan sommaren 2020 för att kunna vara redo att påbörja en upphandling under hösten/vintern.

Under året ser det ut som att det kommer bli fler brandmän och kanske till och med reserver som kosta extra i larm och utbildning. Detta är välkomna kostnader som kommer minska utgifterna för vakanser under hösten.

#JAGÄRBROMÖLLA



Stöd och omsorg

Verksamhetschef: Susanna W Sjöbring

EKONOMISKT RESULTAT (TKR)	BOKSLUT 2018	BUDGET 2019	BOKSLUT 2019	BUDGET- AVVIKELSE 2019
Intäkter				
- Taxor och avgifter	-6 189	-6 171	-6 755	583
- Bidrag	-51 493	-39 064	-45 091	6 027
- Övriga intäkter	-17 431	-17 987	-18 145	159
Summa intäkter	-75 113	-63 222	-69 991	6 769
Kostnader				
- Personalkostnader	218 822	223 689	237 934	-14 245
- Lokalhyror	25 026	27 245	28 659	-1 414
- Köp av verksamhet	32 024	19 465	34 332	-14 867
- Kapitalkostnader	1 149	1 072	1 071	1
- Övriga kostnader	42 187	45 369	45 826	-457
Summa kostnader	319 208	316 840	347 822	-30 982
Nettokostnader	244 095	253 618	277 831	-24 213

Årets resultat

Stöd och omsorg uppvisar en negativ avvikelse med 24 mnkr. Avvikelsen beror till största delen på personalkostnader inom vård och omsorg och omsorg funktionsnedsättning, ett ökat antal placeringar inom individ och familjeomsorgen och minskade statsbidrag från Migrationsverket.

Investeringsredovisning

Ett investeringsprojekt har förändrats utifrån delegation. Ett investeringsprojekt har inte kunnat genomföras på grund av IT och kommer därför begäras ombudgerat, det gäller utbyggnad av WIFI på säbo och gruppbestäder. I övrigt slutredovisas övriga investeringsprojekt.

Viktiga händelser under året

Våren präglades av rekryteringar inom flera olika verksamhetsdelar och på alla nivåer. Främst sommarvikarier men även handläggare, personal inom hemsjukvård och chefs-tjänster. Semesterrekryteringen har varit ovanligt kostsam, med väldigt många introduktionstimmar. På några ställen blev det dubbelt så många timmar som tidigare år, på grund av att flera av vikarierna hade väldigt lite arbetserfarenhet.

Projektet Heltid som norm och Bemanning påbörjades och fortsätter även under 2020.

All personal inom vård och omsorg samt omsorg funktionsnedsättning har under våren haft föreläsning med avstamp i värdegrunden. Efter föreläsningen startades det upp grupper med värdegrundsledare (bemötandecoacher) för att fortsätta diskussionerna på den egna arbetsplatsen. Detta följdes upp under hösten med utbildning i medarbetarskapet. Under hösten fick dessutom alla chefer utbildning i samtalsmetodik för att underlätta inför dialogsamtalen.

Brandskyddspärmar har tagits fram i verksamheterna för systematiskt brandskyddsarbete, utifrån en revisionsrapport.

Individ- och familjeomsorg

Det har under året funnits barn och ungdomar som varit i behov av placering på HVB och SiS institutioner. Även fler vuxna än tidigare år har varit i behov av placering för behandling av missbruk och flera unga vuxna har placerats externt med anledning av destruktivt narkotikamissbruk. Det har också varit en markant ökning av personer som placerats utifrån LVM (Lag om vård av missbruk), gentemot tidigare år. Vi ser ett ökat missbruk och destruktivt beteende hos barn och unga jämfört med tidigare år.

Extern öppenvård har fått köpas in i form av utredning i hemmet, IHF-insats och TFCO-insats. Även de barn och ungdomar som placerats i familjehem har ett större behov av stöd och hjälp än tidigare och det krävs mer resurser till familjehemmen för att motverka sammanbrott. Det finns även några mer kostsamma familjehemsplaceringar utifrån att ärendena är av mer komplicerad art samt att det behövs ett stort externt stöd till familjehemmen.

Det har också varit några barn under året som haft behov av skyddat boende tillsammans med vårdnadshavare och några har placerats på kvinnojourens boende.

Behandlarna i öppenvården har på barnsidan haft ett väldigt hårt tryck på sig under året. Det är många familjer som behövt stöd. De flesta ärenden har aktualiserats som anmälningar men några familjer har ansökt om stöd och hjälp. De som ansöker har oftast först tagit emot stöd via "Fem fria" samtal. Flera ärenden i öppenvården är aktualiserade utifrån våld. Många familjer är positiva till att ta emot

stöd för att ändra sina strategier och att inte använda våld i uppfostran eller mot en annan vuxen. Detta kräver god kunskap i ämnet vilket är en kompetens som till viss del finns men där vidare kompetensutveckling krävs. Ett stort stöd i detta har Kriscentrum varit som handlett öppenvårdspersonalen i dessa ärenden.

Ett samarbete har påbörjats tillsammans med elevhälsan gällande tidiga samordnade insatser, (TSI). Tanken är att det ska finnas en samordning av stöd från kommunen men även från andra myndigheter. Detta arbete kan generera ett minskat antal av anmälningar då familjerna får stöd i ett tidigare skede och att familjerna får stöd utan att behöva aktualiseras hos socialtjänsten. Arbetet är precis påbörjat och det finns inget resultat att utvärdera i nuläget.

Under våren var det oroligheter på vissa platser i kommunen och fältgruppen tillsammans med delar av det förebyggande teamet var schemalagda på högstadieskolorna under skoltid och arbetade under en period även kvällar. Fältgruppen har arbetat med preventiva insatser såsom Remove i skolorna och varit ute på kvällarna vid minst två tillfällen per vecka. Den "traditionella" fältningen har skett även detta år i samband med Valborg, Sweden Rock, Killebom, Diggiloo samt vid skolavslutningen. Alla tillfällena upplevdes lugna.

Ungdomssekreterarna deltog i vårens föräldramöten på Dalaskolan Södra för elever i blivande åk 7 och har även arbetat med föräldrastödsgrupper.

Det förebyggande teamet anordnade en inspirationskväll till föräldrar med barn i åk 6-9 med föreläsningar om risk- och skyddsfaktorer, tonårshjärnan, information från kommunpolisen samt en kort föreläsning från Maria Skåne om droger och drogtecken.

Skolans droghandlingsplan har omarbetats och ANDT-samordnaren har varit behjälplig i utformandet av densamma. Kommunens övergripande handlingsplan ska uppdateras.

Behandlingen Bron har under året haft flera deltagare från

Bromölla i både grundbehandling och efterbehandling. Det har varit ett ganska konstant antal hushåll under året på fortlöpande försörjningsstöd. Men eftersom det är några hushåll med flera personer i så har kostnaderna för utbetalt stöd ökat under detta år.

Bromölla har varit delaktig i projektet Plats för engagemang (PFE), ett projekt där Bromölla samverkar med ett antal andra kommuner inom Skåne NO och Arbetsförmedlingen för att öka deltagandet i föreningslivet bland kommunernas nyanlända. Projektet "Vardagskunskap" har pågått sedan februari.

RådRum, som finansierades via Länsstyrelsen avslutades vid årsskiftet 2018. Under 2019 har verksamheten fortsatt med volontärer och en timanställd samordnare från huvudprojektet. Denna överenskommelse löpte ut i juni, men Bromölla beslutade att driva verksamheten fortsatt hela året ut.

Det har även funnits ett projekt i samverkan med lokala studieförbund, Naturvårdsakademin är ett projekt som ger nyanlända kvinnor som står långt ifrån arbetsmarknaden möjligheten till att göra studiebesök, träna på språket och lär sig om svenska arbetslivet och kulturen. Detta har mynnat ut i ett eget projekt som heter "Möten i Bromölla" där nyinflyttade möter Bromöllabor som bott länge i kommunen för att sprida berättelser som sedan publicerats på sociala medier och via en utställning på Kulturpunkten.

Introduktionsinformation till personer som gått in i etableringen fortsatte även detta år. Detta är en samverkan mellan kommunerna och arbetsförmedlingen och målet är att deltagarna i etableringen redan från start ska få information om vilka krav som kommer att ställas den dagen de går ur etableringen om de inte redan gått vidare till arbete.

Den operativa gruppen, är ett samarbete mellan Vuxenskolan, AF och socialtjänsten, för att kunna fånga upp de personer med låg progression som läser på SFI. Genom detta samarbete ökar möjligheterna till att hamna på rätt nivå för de enskilda personerna samtidigt som det frigörs platser på SFI vilket medför att man kortar den kö som finns

för att kunna skrivas in i SFI.

Tillsammans med IFO Sölvesborg, Vux, Svenska kyrkan och AF i Kristianstad och Sölvesborg har det startats upp ett projekt där man erbjuder svenska för föräldralediga. IFO i Bromölla och Sölvesborg har blivit beviljade projektmedel av respektive Länsstyrelse.

Bromöllas kommunal för mottagande av flyktingar under 2019 var tre, och de flyttade in under sommaren och sedan dess har en flyttat vidare till annan ort.

Under 2019 har Bromölla inte anvisats någon ensamkommande ungdom, däremot har en ungdom som tidigare bodde i ett nätverkshem flyttat till Släggan HVB. Med anledning av det minskade antalet anvisningar, har en ny inriktning föreslagits för Släggan som antagits av politiken under hösten.

Den minskande verksamheten inom integrationen har medfört minskade statsbidrag under slutet av året. Vilket påverkat årets resultatet i negativ riktning.

Vård och omsorg

En digitaliseringsstrategi har tagits fram för vård och omsorg där det tydliggjorts värdegrund och målsättningar i digitaliseringsarbetet samt kommande digitala uppdrag.

Processen kring införande av trygghetskameror har pågått under hösten. Det finns framtaget en informationsbroschyr, rutiner och en process för införandet. Planen har varit att trygghetskameror ska börja användas i december månad på Lagunen, för de som önskar.

Under året har hemtjänsttimmarna ökat med ungefär 1200 timmar. Detta har påverkat såväl logistik som nattarbetet inom hemtjänsten. Högtiderna har uppmärksammats även för de medborgare som har hemtjänst. På alla hjärtans dag delades det ut chokladhjärtan till alla som hade en insats den dagen. Under påsken skrev varje arbetslag påskkort med en personlig hälsning till varje medborgare som de sedan lämnade över vid insatsbesöket. Under påsken bjöds också alla medborgare som har matdistribution in till Drejarens dagcentral för gemensam påsklunch och under-

hållning. Midsommarhelgen uppmärksammades genom att all personal som ville hade kransar i håret och sommarkortet med foto och sommarhälsning delades ut till samtliga. Det har också delats ut information från polisen till medborgare med hemtjänst. Information gällande säkerhet och enkla tips på vad de kan tänka på när de är ute men också i sina hem. Under hösten inleddes också ett samarbete med SBKF/kost gällande digitalisering av matbeställningarna. I samband med detta fick medborgarna också en alternativ maträtt att välja på varje dag. Det var flera medborgare som uttryckte sin uppskattning över det.

På både Drejaren och Pynten har de dagliga aktiviteterna varit blandade. Ett samarbete mellan de båda enheterna påbörjades under hösten. Personal på Drejaren har varit på anhörigutbildning för att öka kunskapen i arbetet med anhöriga till våra äldre.

Under våren 2019 deltog medarbetare och enhetschefer vid Lagunen i ett projekt kallat "yrkesboosten". Här gavs elever i årskurs 8 en inblick i yrket som undersköterska.

På de särskilda boendena har man haft aktivitetsombud som ansvarat för att de boende ska erbjudas ett varierat utbud av aktiviteter. Det har anordnats gymna både inom och utomhus, musikunderhållning, bakning, cykelutflykter med parcykel, spadagar, högläsning och musikquiz för att nämna några. Vidare har det även anordnats grillkvällar och kvällar med tre rätters middagar samt alla högtider som uppmärksammats traditionsenligt såsom kräftskivor, kalkonmiddagar, lucia och julfirande. I januari månad firade Lagunen 25 års jubileum. Boende, anhöriga och kollegor i äldreomsorgen bjöds in till en uppskattad fest ute i Oasen där det serverades kakor och tårta till tonerna av Anna & Co.

Alla sjuksköterskor har fått utbildning i klassifikation av vårdåtgärder (KVÅ) och BPSD. Övergången till att använda KVÅ har varit en ganska tidskrävande administrativ uppgift för sjuksköterskorna. Man har även deltagit på Läkemedelsdagarna i Malmö samt haft föreläsning om sår från Sårcentrum i Blekinge. En sjuksköterska har gått utbildning för förskrivningsrätt av inkontinenshjälpmedel och en sjuksköterska påbörjade en så kallad AST-utbildning (Akademisk specialisttjänstgöring) under september

månad, med inriktning som specialistsjuksköterska inom psykiatri.

Samverkan med vårdcentralerna pågår för att starta upp mobilt vårdteam, utifrån gällande HSL-avtal.

Hemsjukvården har i år delat in sommaren i två semesterperioder för att bättre kunna tillgodose medborgarnas önskan om kontinuitet. Även denna sommar har man haft ett bemanningserbjudande för ordinarie personal med en extra ersättning enligt avtal för extra arbetspass på sommaren.

Personal inom vård och omsorg har genomgått utbildningar under året, exempelvis lågaffektivt bemötande, teori och praktik för att lära sig hantera tankefallor, BPSD utbildning, demensutbildning, ergonomiutbildning samt värdegrundsbildning samt stress och vikten av återhämtning. Verksamheten vård och omsorg har även utbildat ergonomibud som i sin tur ger all personal modern utbildning i arbetsergonomi.

Omsorg funktionsnedsättning

På några av gruppboendena och inom insatsen serviceboendestad har bemanningen ändrats för att kunna möta brukarnas förändrade/tillkomna behov. Några outhyrda lägenheter har funnits under vissa månader men i slutet av augusti var alla lägenheter uthyrda. Ett boende har under våren haft en tillsyn från Arbetsmiljöverket och ärendet stängdes efter de åtgärder som har vidtagits och förändringsarbetet fortsätter.

Utänför flera boende förekommer det stökigheter kvälls- och nattetid och vid några tillfällen har polis fått tillkallas. Översyn pågår för att få ökad trygghet för både boende och personal, t.ex. ökad belysning, dialog med fältarbetarna och låsta entrédörrar.

Under året har man på boendena anordnat uppskattade aktiviteter, antingen individuellt eller i grupp, till exempel bilutställning, Skånes djurpark, Killebom, besök på glassbåten, Diggiloo, utflykt till Ivö och IKEA samt danskvällar. Utöver dessa utflykter har man varit på restaurang, badat, anordnat midsommarfest, grillkvällar och tacokväll. En gruppboendestad vann under våren en tävling som innebar att

de fått låna en fartia cykel (en cykel med två säten som sitter ihop bredvid varandra) i åtta veckor. Cykeln var väl använd och mycket uppskattad.

Inom insatserna avlösarservice, ledsagarservice samt biträde av kontaktperson har det funnits några ärenden som inte varit verkställda. Verksamheten har internt omfördelat resurser för att kunna lägga tid på att hitta lösningar för verkställighet. Antalet ärende inom boendestöd och daglig sysselsättning på Träffpunkten har ökat.

En personalgrupp inom personlig assistans har anställts för dubbelbemanning, vilket i sin tur avlastat hemtjänsten. En lokal har iordningsställts för en personlig assistentgrupp och man har påbörjat utvecklingen med att assistenterna fått datorer till arbetsgrupperna för att lättare kunna dokumentera, men också för att få tillgång till bland annat mail.

Daglig verksamhet bedrivs på Kvarngården, caféet, second hand affären och Lokalen som ligger i anslutning till affären. Caféet upphör vid årsskiftet då KomVux flyttar. Det pågår ett ständigt arbete med att hitta meningsfulla arbetsuppgifter inom daglig verksamhet, och under våren kommer Kulturpunkten att få levererat bakverk och dricka till försäljning. Verksamheten säljer en daglig verksamhetsplats till Östra Göinge kommun.

Statsbidrag för habiliteringsersättning har sökts och erhållits vilket har möjliggjort att höjningen som gjordes 2018 kvarstod samt att en utbetalning av en bonus i juli till samtliga brukare möjliggjorts. Ytterligare en bonus på resterande medel betalades ut i december.

Införandet av Time care planering och pool är i inledningskedet för hela området, och inom personlig assistans går verksamheten in i rapporteringssystemet Aiai (tekniskt stöd-system) under hösten.

Framtidsutsikter

Personalförsörjningen kommer att vara en utmaning för hela verksamhetsområdet.

Individ- och familjeomsorgen kommer att arbeta med omställningen av Släggans HVB- och stödboende och att i

samband med det utvecklade det hemmabaserade behandlingsarbetet för att på så sätt minska kostnaderna för de externa placeringarna.

Inom försörjningsstöd projekteras det på en fördjupad utredningsmodell och i samverkan med AME utveckla adekvata insatser/åtgärder för de arbetshinder som framkommer.

Införandet av heltid som norm inom Kommunals avtalsområde kan göra att vi kan dra nytta av vår kompetens på ett annat sätt och öka vår kontinuitet i verksamheten.

Fortsatt planering av införandet av ett digitalt planeringssystem i hemtjänsten. Något som bidrar till en ökad trygghet för våra medborgare och personal. Vi kommer ha mer kontroll och riskerna för avvikelser minskar. Effektiviteten av hur vi använder vår tid kommer högst troligt också förbättras och öka.

Under första kvartalet av 2020 kommer tre till fyra medborgare erbjudas att prova en läkemedelsrobot.

En bemanningshandbok kommer komma på plats vilket kommer leda till flera kvalitetsförbättringar. Tanken är att ett förändrat arbetssätt bland annat kommer leda till en effektivare och mer kvalitativ rekrytering och semesterrekrytering.

Inventering och prisbild kring installation av wifi i hemtjänst, dagcentral och särskilt boende är klar under 2020 och planeras genomföras när beslut fattas om vilket system som ska användas.

Processen med trygghetskameror har påbörjats och planeringen för införande ligger i mars månad.

Planering pågår för införande av digital nyckelhantering samt digitala läkemedelsskåp hemtjänst.

En utmaning är att kunna möta framtidens ökade behov av specialkompetens inom sjukvård i primärkommunen på ett tillfredsställande sätt. Vi ser redan en ökning av äldre personer med avancerat vårdbehov.



Tillväxt och utveckling

Verksamhetschef: Agneta Gottberg Henriksson

EKONOMISKT RESULTAT (TKR)	BOKSLUT 2018	BUDGET 2019	BOKSLUT 2019	BUDGET- AVVIKELSE 2019
Intäkter				
- Taxor och avgifter	-15 939	-13 982	-16 274	2 292
- Bidrag exkl. EU-bidrag	-23 058	-5 293	-21 068	15 775
- Övriga intäkter	-45 289	-44 426	-44 975	549
Summa intäkter	-84 286	-63 701	-82 317	18 616
Kostnader				
- Personalkostnader	53 473	39 709	57 005	-17 296
- Lokalhyror	15 689	13 730	16 253	-2 523
- Köp av verksamhet	19 034	15 708	18 278	-2 570
- Kapitalkostnader	31 647	31 913	29 407	2 506
- Övriga kostnader	36 059	39 566	40 267	-701
Summa kostnader	155 902	140 626	161 210	-20 584
Nettokostnader	71 616	76 925	78 893	-1 968

Årets resultat

Tillväxt och utveckling visade en negativ budgetavvikelse på 1 968 tkr som främst härrör sig till Fastighetsenheten samt Arbetsmarknadsenheten.

Fastighetsenheten uppvisar en negativ budgetavvikelse med drygt 2 500 tkr. Den största avvikelsen bestod av utökat bidrag till Bromölla Industristiftelse med 1 274 tkr, totalt bidrag 2 174 tkr, med anledning av förlust vid försäljning av Gästgivaren 6, Hotell Iföhus. Fastigheten har sålts till Jovalux Hotel AB och de tillträdde lokalerna den 30 oktober. Övriga avvikelse var kostnader för skadegörelse med 756 tkr och kostnader i samband med vattenskada efter skyfall vid Näsums skola med 800 tkr. Resultatet kompenseras i viss mån av enhetens systematiska energieffektiviseringsarbete i kombination med att vi utför mer drift- och underhållsåtgärder i egen regi.

Arbetsmarknadsenheten uppvisar en negativ budgetavvikelse på ca 1 140 tkr. Resultatet beror på att en del arbetsmarknadspolitiska insatser med hög grad av kostnadstäckning som enheten tidigare fått från Arbetsförmedlingen inte varit tillgängliga under stor del av året. Det har inneburit att en stor del av de arbetsmarknadsanställningarna som gjorts har finansierats med "Nystartsjobb" från Arbetsförmedlingen som innebär en högre kostnad för kommunen som arbetsgivare men som också inne-

bär att den arbetslöse snabbare har en egenförsörjning. Alternativet för de flesta av deltagarna hade varit försörjningsstöd och utanförskap, vilket hade haft negativ påverkan för andra delar av den kommunala förvaltningen.

Det som minskar det negativa resultatet är delvis mindre kapitalkostnader samt lägre lönekostnader på grund av vakanta tjänster.

Investeringsredovisning

Under året har enheterna arbetat med flertalet investeringsprojekt varav det största har varit förskolan Vita sand. Enheten har även färdigställt den yttre miljön på Näsium- och Edenryd skola samt projekterat för planerad om- och tillbyggnad av Edenryd skola och korttidsboende på Kvarngården.

Fastighetsenheten strävar efter helhetssyn utifrån medborgarnas- och verksamheternas behov och vid om- och nybyggnation av lokaler ställer därför Bromölla Kommun ett antal erfarenhetsbaserade beställarkrav på utförandet och funktioner, men även på energi- och miljöprestanda enligt Miljöbyggnad Kategori Silver, som är ett aktivt val för att bidra till ett långsiktigt och hållbart samhälle. Ett exempel på detta är att kommunen beviljades Gröna lån av Kommuninvest för Vita Sand förskola som uppfyller kriterierna för gröna/energieffektiva byggnader.

Ny- och ombyggnation av infrastrukturen på södra delen av Ivöstrandsområdet har utförts. Nya sträckningar av gång och cykelstråk har inom området färdigställts, samt befintlig gatustruktur har uppdaterats till gällande krav. Gator och allmänna parkeringsytor har byggts och försetts med belysningsstråk. Infrastrukturen har förstärkts runt förskola Vita sand samt in och utfarter har byggts om vid Strandängens idrottsplats.

Då nytt bostadsområde etablerats i Gualöv har förvaltningen iordningställt en ny gata enligt gällande detaljplan. System för att omhänderta dagvatten har dimensionerats för möjlighet till ytterligare en gata inom samma bostadsområde.

På företagsområdet invid E22:an har en ny väg anlagts

enligt gällande detaljplan. Färdigställandet ger möjlighet att försälja de sista tomterna inom området.

Förstärkning av säkerheten vid gång och cykelvägar i centralorten har fortlöpt. Äldre modeller av bilspärrar har bytts ut och nya har monterats enligt gällande tillgänglighetskrav. Införandet av nya trafikföreskrifter har inneburit att många trafikmärke har skiftats ut och nya har monterats.

Viktiga händelser under året

Tekniska enheten

Arbetet med att ta fram underlag för nya detaljplaner har påbörjats inom enheten igen efter att planarkitekttjänsten återbesatts under året. Ett par detaljplaner har dragit ut på tiden eftersom medel för arkeologiundersökningar saknades. Ett antal markreservationsavtal har tecknats med företrädare från näringslivet både inför byggnationer av bostadsrättslägenheter, industrier och andra företagsetableringar. Förberedelserna inför förändringarna inom Gata/Park påbörjades där den nya driftsformen ska starta upp den 1 september 2020. För att möjliggöra för mindre entreprenörer att lämna anbud på de maskinintensiva tjänsterna genomfördes en upphandlingsdialog i slutet av året.

Det kommunövergripande arbetet med en dagvattenplan har påbörjats. Upphandlingen avseende "avfallshämtning" blev överklagad och överklagandeprocessen avgörs först under 2020. Planeringen att ta över avfallsadministrationen, fakturering av renhållning och kundtjänsten från och med 2020 har pågått under hösten. I slutet av november började den nya tekniska chefen, tjänsten har varit vakant i ca 6 månader under året.

Näringslivsenheten

Under våren antogs ny näringslivsstrategi 2019- 2022 samt näringslivsplan 2019. Häri återfinns strategiska tankar och konkreta insatser som legat till grund för årets arbete. Ett arbete som delats in i fyra fokusområden, Bromölla är en företagsvänlig kommun, Bromölla är en entreprenörs- och etableringsvänlig kommun, I Bromölla finns och skapas ny kompetens och avslutningsvis, Bromölla arbetar för uppväxling och tillväxt.

Vårt arbete med att förenkla relationer mellan kommun och

näringsliv fortskrider. Nytt för året är att kommunen infört en företagslots där företag kan få träffa flera handläggare vid ett och samma tillfälle. Vidare utvecklar vi vår hemsida med speciell företagservice och det interna arbetet som ska leda till större samspel fortskrider. I sammanhanget bör nämnas att evenemangsriktlinjer nu är antagna och dessa utgör ett bra stöd i de frågor som kommer från olika arrangörer.

Näringslivsenheten har regelbundet arrangerat företagsträffar och nämnas bör att enheten under året arrangerat sex möten under parollen Bromölla Live. Vidare har enheten arrangerat möten för handlare, dialogmöte med politiker, dialogmöte kopplat till upphandling och en Guldmorgon. Näringslivsenheten har även varit drivande i kommunens värdskap för Diggiloo samt profilering och närvaro av kommunen under den välbesökta konserten på Strandängens idrottsplats.

Enheten har levt upp till målbilden om att göra över 100 företagsbesök, häri ligger också vår uppskattade företagssafari för politiker. Arbetet i näringslivsrådet fortgår och ambitionen är att höja intresset för rådets arbete 2020.

Kommunikation är viktigt och vi verkar i blandade kanaler där hemsida, Facebook, Infobladet och kommuninfo i Kristianstadsbladet bör nämnas.

Nyföretagandet har ökat och vårt engagemang i föreningen NyföretagarCentrum Bromölla består.

Spännande etableringar har också ägt rum, intresset för att driva verksamhet på Åbylyckorna är stort och brist på mark är nu en stor utmaning.

Industristiftelsen har under året sålt hotell- och restaurang Iföhus som under våren 2020 åter kommer att öppnas. Aktiva insatser har gjorts för att jobba förberedande med elever och föräldrar inför gymnasievalet.

Enheten har under året genomfört Yrkesboost för samtliga årskurs 8 elever. Ett koncept som knyter ihop arbetsmarknadskunskap, PRAO och studiebesök med fokus på bristyrken. Vård- och omsorgsfunktioner inom kommunens egen regi har varit delaktiga.

Där har ingått tydlig profilering av vår gymnasieskola, samverkan skola-näringsliv och en tydlighet i att prata yrken. Näringslivsenheten arbetar också aktivt inom ramen för Ung Företagsamhet (UF) och projekt Tankeverkstaden för elever i årskurs 8 genomfördes åter i december månad. Detta inom ramen för nytt koncept med fokus på att jobba kreativt med besöksnäring och upplevelser av olika slag. Aktiviteten bjöd även in till samspel med turistchef och företag inom aktuellt område och resultatet blev väldigt lyckat. Arbetslöshetstalen ligger ungefär på samma nivå som ifjol. Arbetsförmedlingen har fått nya direktiv och klart minskade resurser så de har inte längre något kontor i Bromölla. Samspel i frågorna fortgår, likaså vårt samarbete i våra forum, arbetsmarknadsrådet och kommunens arbetsmarknadsgrupp.

På SKNO-nivå drivs det gemensamma arbetet vidare utifrån Färdplan 2020. Bland annat drivs projektet TÖS, Tillväxt Östra Skåne, vidare och genomförande av Sveriges Bästa Näringslivsstad på Kristianstad Österlen Airport har ägt rum. Vi jobbar också aktivt med att arbeta fram hur vi i regionen tillsammans ska samspela när betydande varsel äger rum. Avslutningsvis, vad gäller Svenskt Näringslivs mätning av lokalt företagsklimat rankades Bromölla kommun i år på plats 99 i landet, därmed ligger kommunen högst i nordöstra Skåne.

Arbetsmarknadsenheten

Största delen av Arbetsmarknadsenheten är Bromölla Bryggan med det övergripande målet "Bryggan till arbete".

Under året har arbetsmarknadsenheten fortsatt att erbjuda aktiviteter för arbetslösa medborgare. Trots de förändrade förutsättningarna hos Arbetsförmedlingen har kommunen ändå haft många av deltagarna från Arbetsförmedlingen men även deltagare från Frivården och från individ- och familjeomsorgen. Vid årets början beviljades inga nya eller förlängningar av Extratjänster på grund av Arbetsförmedlingens saknade resurser. Så under stor del av året har ett antal arbetsmarknadsanställningar med ersättning från Arbetsförmedlingen i form av "Nystartsjobb" gjorts. Detta ger en större kostnad för Arbetsmarknadsenheten samtidigt är det A-kassegrundande vilket gör att den arbetslöse på sikt har

egenförsörjning.

Från den 1 november togs alla restriktioner för Extratjänster bort, så vid årsskiftet hade Bromölla kommun 16 medarbetare anställda på Extratjänster. En extratjänst är en insats för deltagaren, som får lön utbetald från kommunen och kommunen kompenseras till fullo från Arbetsförmedlingen för deltagarens lönekostnad. Extratjänsten är inte A-kassegrundande.

Arbetsförmedlingen har fått direktiv att i större utsträckning använda sina upphandlade tjänster hos kompletterande aktörer och därmed inte bevilja merkostnadsersättning till kommunerna som tar emot deltagare. Arbetsförmedlingen beslutar enbart att deltagare får arbetspraktik hos kommunen utan ekonomisk kompensation till kommunen.

Processen "Bryggan till språk och arbete" som finansieras av Samordningsförbundet Skåne Nordost hade under året 40 deltagare, av dessa hade vid årsskiftet 13 en arbetsmarknadsanställning i kommunen. Alla 13 uppbar tidigare försörjningsstöd, så minst under en tolv månaders period kommer de att vara egenförsörjda.

Under sommaren 2019 hade 112 ungdomar i åldern 16 – 17 år feriarbete i de kommunala verksamheterna. Detta är en viktig insats för att locka fler ungdomar att vilja arbeta och därmed utbilda sig inom de olika yrkesområden som finns i de kommunala verksamheterna. Antalet timmar per dag minskades ned så budgeten bättre kunde följas. Det blev ändå ett underskott på 130 tkr. Utöver feriearbetarna hade sju ungdomar en aktivitet inom Bromölla Bryggan under stor del av deras sommarlov då de uppbar försörjningsstöd.

Bromölla Bryggans deltagare har, som tidigare, sysselsatts med trädgårdsservice hemma hos pensionärer, skötsel av badplatser och vandringsleder, snickeri- och sömnadsupdrag, städning/tvätt och hjulbyte av kommunala leasingbilar, fikaleveranser till kommunala verksamheter samt förmedling av kommunala inventarier i magasinet. De har även underlättat för släktforskare/forskare genom att uppdatera den demografiska databasen med uppgifter från gamla kyrkböcker.



#JAGÄRBROMÖLLA

Bromölla kommun har som största arbetsgivare på orten ett ansvar att genomföra arbetsmarknadspolitiska åtaganden och att också arbeta med ett attraktivt arbetsgivarskap som kan gagna övriga arbetsgivare på orten.

Fastighetsenheten

Fastighetsenheten har under året arbetat parallellt med löpande drift- och förvaltningsåtgärder tillsammans med genomförande av beslutade investeringsprojekt. Enheten har genomfört avstämningsträffar med Bromölla hem för att gemensamt identifiera vad som behöver förbättras, samt vad som hindrar oss från att uppnå vårt syfte: "Att tillhandahålla ändamålsenliga lokaler och leverera bra service till våra medborgare"

I det arbetet är dialogen om kommunens värdegrund, processkartläggning samt att säkerställa våra medarbetares förutsättningar att kunna utföra ett bra jobb, viktiga beståndsdelar.

Turism och fritid

Under året har turismenheten utvärderat utgången turismstrategi och tagit fram ny besöksnäringstrategi som är en lokalt fokuserad strategi utifrån den nationella, regionala och nordostskånska strategin. Den är framtagen tillsammans med företagen i området och turistföreningen Humleslingan genom två enkäter och remiss till utvalda företag.

Strategin blir vårt verktyg för åren 2020-2024.

Ett flertal insatser har under året gjorts för att internationalisera och förbättra upplevelsen av Skåneleden och Bromöllas friluftsliv. En ny dragning av leden har gjorts från centrala Nässum upp till Näsums bokskogar för att underlätta möjligheterna att ta kollektivtrafiken direkt till vandrigen. I Näsums bokskogar har ett nytt vindskydd byggts och i Östafors har en ny bro över Holjeån byggts och lyfts på plats. Cykelturveckan genomfördes där Bromölla var medarrangör för en dag under veckan, Kristianstad var huvudarrangör. Ungefär 300 personer cyklade och upplevde Bromölla med utgångspunkt Ivöstrandsområdet där samverkan gjordes tillsammans med föreningar och företag i kommunen. I utvärderingen som gjordes efteråt visade det sig att Bromöllas dag var den mest uppskattade.

Under 2019 genomfördes fyra evenemang där Nationaldagsfirandet på torget är ett av dem- ett återkommande arrangemang som är välbesökt och uppskattat. 2018 påbörjades ett samarbete med Länsstyrelsen i naturreservatet Näsums bokskogar där bland annat ett vindskydd byggdes och tre nya motionslingor togs fram. Under våren 2019 invigdes platsen. Lokala företag och föreningar deltog med försäljning och aktiviteter.

Under våren ansökte föreningarna om tider i de kommunala hallarna där vi fortsatt kan se att trycket är hårt och att det är svårt att tillgodose allas önskemål fullt ut. Vi har under hösten arbetat fram nya riktlinjer för halltidsfördelningen som tydligare lyfter vikten av att behålla den bredd av föreningsliv som finns i vår kommun där vi i första hand prioriterar barn och ungdomar.

Under året har fritidsenheten arbetat fram nya riktlinjer för de kommunala föreningsbidragen. De har under hösten antagits av kommunstyrelsen och kommer att träda i kraft under 2020.

Samarbetet med Skåneidrotten och elevhälsan har fortsatt och en ny grupp har startat igång där tjejer i högstadiålder fått möjlighet att prova på olika aktiviteter varje vecka. Nytt för i år är att vi har inlett ett samarbete med skolan där två anställda går in som gruppleddare inom ramen för sin tjänst. Under året har fritidsenheten samordnat lovprogram för

sportlovet, påsklovet, sommarlovet och höstlovet. Under fyra års tid har Socialstyrelsen delat ut ekonomiska medel till kommunerna för att kunna erbjuda skollediga barn och ungdomar gratis aktiviteter under sommarlovet. Sommaren 2019 innebar det att enheten kunde erbjuda gratis aktiviteter under åtta veckor. Antal besökare har ökat under de senaste åren – så även 2019. Tydligt är att kommunens barn har vant sig vid att det ska finnas ett lovprogram och att det är populärt att besöka de aktiviteter som erbjuds.

Fritidsgården Tunnan har haft många besökare med varierande aktiviteter som skrivarkurs, pyssel, bakning, turneringar, animationer med mera under året. Dessutom har föräldrautbildningen "älskade förbannande tonåring" genomförts tillsammans med vård och omsorg. Fritidsgården Tunnan har under sommaren arrangerat Bromöllalägret. Samtliga platser fylldes, 144 st.

I Simhallen har antalet badgäster ökat med cirka 10 % under första terminen jämfört med våren 2018. Efter beräkningar genom tidningen Badmästaren är simhallen i Bromölla en av landets tio mest besökta simhallar i förhållande till kommunens invånarantal.

Kultur & Bibliotek

Bromölla var en av kommunerna som blev testpilot inom ramen för Region Skånes deltagande i det nationella projektet Bokstart. Projektet genomfördes under mars till september. Bromölla bibliotek ingick i det så kallade Experimentspåret och innehöll bland annat 11 föräldraträffar i Hyresgästföreningens lokal på Fälåden, babyrytmik, teater för de minst barnen och en inspirationsworkshop för förskolepersonal om berättande. Projektet genomfördes av barn- och ungdomsbibliotekarien i samarbete med barnhälsovården och Hyresgästföreningen.

Parallellt med uppstarten av bokstartsträffar började vi att se över BVC och bibliotekets läsfrämjande åtgärder mot målgruppen. "Kul start på Kulturpunkten" har erbjudits alla barn 0-3 år vid fyra fredagsmorgnar under hösten. Utställningen "Det resande Demokratilabbet" fanns på Kulturpunkten i april 2019. Kommunens skolor inbjöds att komma på visningar och utställningen var öppen för allmänheten. En medborgarundersökning genomfördes bland Kulturpunktens besökare under hösten 2019. Under

året har även två efterfrågeundersökningar genomförts på Kulturpunkten för att få svar på vilken typ av, och i vilken omfattning våra besökare efterfrågar vår service.

Genom regionala projektpengar har mångspråksgruppen inom Skånenordost fortsatt sitt samarbete. Under året har Bromölla genomfört läsecirklar på lätt svenska. En gemensam fortbildningsdag anordnades för all bibliotekspersonal inom Skåne nordost. De olika arbetsgrupperna presenterade sitt arbete och pekade ut vad man kommer att arbeta med de kommande åren. En ny gemensam handlingsplan är under arbete.

I Kulturpunktens lokaler fortsätter samarbetet med olika aktörer för att erbjuda samhällsrådgivning till allmänheten.

Det kulturpolitiska programmet för 2016-2019 förlängdes till att gälla även 2020. En tillfällig beredning har i uppdrag att arbeta fram ett nytt kulturpolitiskt program för perioden 2021-2023. Beredningen har under året startat igång arbetet med att utföra bland annat medborgardialoger och dialog med kommunala tjänstemän. Ett kulturutbud med bredd och spets har i samverkan med föreningar och studieförbund erbjudits medborgarna. Kommunens kulturprogram erbjuder allt från aktiviteter med lokal karaktär till forskare som berättar om sina resultat riktat till olika målgrupper. För den yngre målgruppen har After school för mellanstadiet fortsatt under året. Kulturgrupper har erbjudits barn i grundskoleålder. Fyra barnteaterföreställningar har genomförts samt lovprogram under skolloven. I enlighet med kommunens kulturgaranti har alla Bromölla kommuns elever i grundskolan samt 5-åringarna inom förskolan tagit del av scenkonst. Medel har även sökt från skapande skola samt skapande förskola, vilket har bidragit till att även 4-åringarna har fått ta del av kultur under året.

Årets kulturpris tilldelades Brodde Almer och kulturstipendiet gick till 4 ungdomar i bandet Saving Earth. Dessa utmärkelser delades ut under Lions julmarknad. Till den nya förskolan Vita sand har medel till ett platsspecifikt konstverk avsatts och en jury bestående av förskole representanter, kulturenheten samt konstinköpskommittén valde Fredrik Lindqvist till detta uppdrag. Ett projektarbete med statens konstråd har påbörjats under året för att ta fram nya rikt-

linjer och handlingsplan för arbetet med offentlig konst i kommunen.

Framtidsutsikter

Ett antal nya chefer inom Tillväxt & Utveckling, bland annat ny verksamhetschef, ny teknisk chef och fram på våren även en ny chef för turism, kultur & fritid ger verksamheten en stor möjlighet att utveckla verksamhetsområdet framöver. En gemensam utmaning och arbete framöver kommer att vara att ta fram underlag för att uppdatera översiktsplanen. Översiktsplanen styr många av de delar som Tillväxt & Utveckling arbetar inom.

Tekniska enheten har olika utmaningar under kommande åren, dels gällande detaljplaner och tillgänglig mark för bostäder och näringslivets utbyggnad/utveckling. Övertagandet av egen regi inom Gata/Park blir en stor utmaning, både att starta upp en egen utförargrupp och att upphandla de maskinintensiva tjänsterna.

Den överklagade upphandlingen av avfallshämtningen ska avgöras och sedan förhoppningsvis införandet av insamlingsssystemet "fyrfack".

Vår näringslivsstruktur, där ett fåtal arbetsgivare svarar för merparten av Bromölla kommuns arbetstillfällen, håller på att förändras och sårbarheten har minskat. Inom industrin sker en fortlöpande automatisering vilket innebär att våra större företag, oavsett konjunkturläge, inte växer personellt. En reell efterfrågan på arbetskraft kan i princip endast uppstå genom att nya privata företag bildas eller etableras i kommunen samt att befintliga små och medelstora företag väljer att växa. Detta scenario pågår just nu.

Vår företagservice skall utvecklas ytterligare och förenklingarbetet är en pågående process. Det är av stor vikt att kommunen tillsammans med lokalt näringsliv, genom bland annat Bromölla NyföretagarCentrum och Ung Företagsamhet, fortsätter arbetet vad gäller att förbättra förutsättningarna för ett ökat nyföretagande.

Både Näringslivsrådet och Arbetsmarknadsrådet är fortsatt viktiga forum. Vårt samverkanssätt syftar till att få parterna fokuserade vid samma mål samt att få till stånd ett brett

engagemang. Det är för oss angeläget med vidare satsningar på boende-, handels- och landsbygdsutveckling. I början på 2020 skall ny handlingsplan för året arbetas fram. Arbetsmarknadsenhetens samarbete med Arbetsförmedlingen kan förändras under kommande år utifrån hur arbetsmarknadspolitiken drivs framöver.

Fastighetsenheten har för avsikt att uppdatera rekommenderade underhållsåtgärder för fastighetsbeståndet under 2020, men redan nu ser enheten ett angeläget behov av att avsätta budgeterade medel för underhållsåtgärder framöver. För perioden 2020-2029 uppgår det planerade underhållet till ca 120 tkr inkl. samtliga grönytor (varav ca 80 tkr utgör fastighetsrelaterade kostnader). I det perspektivet är det viktigt att kommunen fortsätter fokusera på hållbara lösningar med bästa möjliga balans mellan kostnad och nytta för våra kommuninvånare.

Den nya organisationen för turism, fritid, kultur och bibliotek blir färdig med nya tillsättningar av tjänster på plats. Bidragens nya riktlinjer kommer introduceras för kommunens föreningar. Turismenheten kommer fortsätta att arbeta för fler journalistbesök under året. Vi kommer tillsammans med Sölvesborg och Olofström undersöka möjligheterna för att få Banvallsleden till att bli en lokal led genom Trafikverkets skyltprogram. Enheten kommer också vara en del av ett cykelevent 2020 tillsammans med Kristianstad. Bromölla kommun är med i projektet Arknat som innebär att kommunen får möjligheten till att bygga ett arkitektritad vindskydd längs Skåneleden. Förstudie kring konst längs med Skåneleden fortsätter som i framtiden syftar till att skapa konst längs med leden.

Plattform inom bibliotek kommer upphandlas likaså ett nytt system för Arena. Det kulturpolitiska programmet kommer färdigställas. Barnkonventionen blir lag 1 januari 2020 vilket skapar nya möjligheter och utmaningar för våra olika verksamheter.

Utbildning

Verksamhetschef: Sven Håkansson

EKONOMISKT RESULTAT (TKR)	BOKSLUT 2018	BUDGET 2019	BOKSLUT 2019	BUDGETAVVIKELSE 2019
Intäkter				
- Taxor och avgifter	-9 542	-8 865	-9 739	874
- Bidrag	-24 101	-19 155	-26 979	7 824
- Övriga intäkter	-2 596	-1 825	-2 269	444
Summa intäkter	-36 239	-29 845	-38 987	9 142
Kostnader				
- Personalkostnader	204 036	200 713	210 670	-9 957
- Lokalhyror	33 666	33 885	33 465	420
- Köp av verksamhet	19 871	22 235	22 545	-310
- Kapitalkostnader	4 176	3 894	3 949	-55
- Övriga kostnader	30 362	31 554	32 461	-907
Summa kostnader	292 111	292 281	303 090	-10 809
Nettokostnader	255 872	262 436	264 103	-1 667

Årets resultat

Totalt för året 2019 visar verksamhetsområdet Utbildning en negativ budgetavvikelse med 1 667 tkr.

Av den totala negativa avvikelsen härrör 1 630 tkr från den interkommunal verksamhet.

Investeringsredovisning

Projektet IKT-strategi genomfördes och användes framförallt till inköp av elev- och personaldatorer.

Projektet Skolbuss är genomfört, bussen är levererad och projektet avslutat under hösten.

Viktiga händelser under året

Det långsiktiga, strategiska arbetet med att utveckla kvalitetsarbetet har fortsatt under året. Innevarande år har samtliga verksamheter under våren arbetat med utbildningsrådets gemensamma fokusområden ledarskap och lärmiljö. Fokusområdena syftar till att möta och utmana alla barn och elever på rätt nivå för att de ska nå så långt som möjligt. Utifrån fokusområdena har samtliga enheter utarbetat egna utvecklingsplaner för sitt planerade arbete.

För att öka målpuffyllelsen vad gäller såväl gymnasiebehörighet som meritvärde har förvaltningen inför höstterminen

upprättat ett antal långsiktiga mål. De fyra effektmålen är:

- Alla barn/elever ska lyckas.
- Fler motiverade barn/elever som är delaktiga i sin egen läroprocess och ges möjlighet att reflektera över sitt eget lärande.
- Förbättrad integration av nyanlända och flerspråkiga barn/elever med hjälp av ett språkutvecklande arbetssätt.
- Förskolan och skolan ska präglas av en god lärmiljö där studieråden råder.

Dessa långsiktiga mål har brutits ner till ett antal förväntade resultat till vårterminen 2020. För till exempel målet "Alla barn och elever ska lyckas" är delmålen: barnperspektivet är tydligt i organisationen, styr- och ledningskedjan är tydlig, barn/elever samt personal vet vad som krävs och förväntas av dem samt att pedagogerna förstår sitt uppdrag och arbetar enligt styrdokumentens krav.

Effektmålen bygger på genomförd analys av förvaltningen där ett antal prioriterade utvecklingsområden har identifierats. Analysen bygger i sin tur på en mängd parametrar som betygsutfall, enkätsvar och visuella iakttagelser i verksamheterna. Varje verksamhet har i uppgift att utifrån de fyra effektmålen utforma mål för sin verksamhet, den enskilda förskolan och skolan, och på ett tydligt sätt presentera det vidare arbetet i sina respektive utvecklingsplaner.

Under året har kommunen sökt och blivit beviljade en rad riktade statsbidrag. Bidragen ska användas till kvalitetsförbättringsåtgärder i förskolan, grundskolan, sarskolan och fritidshemmen. Två större satsningar är bidragen Ökad jämlikhet och Likvärdig skola. Bidragen baseras på kommunens målpåfyllelse och den socioekonomiska strukturen. Bidragen används främst för olika insatser till elever i behov av stöd. Det kan handla om personalförstärkningar i form av elevassistenter och pedagoger men också olika tekniska lösningar som ska underlätta för elever med t.ex. läs- och skrivsvårigheter.

Under våren fördelades resurser till förskolor och skolor baserat dels på en matematisk del där antalet barn/elever utgör en grund för en matematisk fördelning, dels en behovsstyrd del som baseras på ett antal socioekonomiska bakgrundsfaktorer. En stor utmaning i verksamheterna är den rådande brist på legitimerade pedagoger vilken kräver

en långsiktig planering och ett bra rekryteringsarbete. Ett mål under året är att utvecklas som attraktiv arbetsgivare med ett tydligt ledarskap som driver pedagogisk utveckling. En viktig rekryteringsbas både för förskolan och för grundskolan är den verksamhetsförlagda delen av lärutbildningen. Här har förvaltningen ett gott samarbete med framförallt högskolan i Kristianstad men tar även emot lärarstudenter från exempelvis Malmö och Växjö. Rekryteringsbasen för barnskötare är Furulundsskolan. Inför hösten ersättningsrekryterades ca 35 medarbetare inom utbildning.

Inför året erbjöds Bromölla kommun ett verksamhetsstöd från Skolverket inom deras insats "Nyanlända barn och elevers lärande". Stödet ges med anledning av kommunens mottagande av nyanlända barn och elever och det vänder sig till förskola, förskoleklass, grundskola, fritidshem och grundsärskola. Arbetet drivs som ett projekt i kommunen och målet med insatserna inom projektet är att kommunens utbildning ska vara likvärdig, av hög kvalitet och att målpåfyllelsen höjs. Under våren genomfördes en nulägesanalys. Syftet med analysen var att lyfta styrkor och utvecklingsområden i förskolornas och skolornas arbete med flerspråkiga barn och elever. Identifiering av utvecklingsområden och åtgärdsplan är upprättad och redovisades till Skolverket innan sommaren. Åtgärdsplanen godkändes och en överenskommelse mellan Bromölla kommun och Skolverket slöts. Överenskommelsen innebär finansiering genom ekonomiskt stöd från skolverket vilket möjliggör att förvaltningen kan genomföra en mängd kvalificerade utbildningsinsatser. Projektet leds av en lokalt anställd projektledare som skolverket finansierar. Projektet pågår under tiden 2019–2022. Under hösten har planerade insatser utifrån analysen kommit igång. Förskolan har under hösten jobbat med att implementera den nya läroplanen. All personal läser en bok om läroplanen och har verklighetsnära uppgifter att samtala om och genomföra med barnen i utbildningen. Syftet är att fördjupa kvaliteten i allt förskolan gör, från bemötandet i hallen på morgonen och samtalen kring matbordet vid måltider till reflektion om naturvetenskapliga ämnen, barnlitteratur och matematik. Personalen upplever läsningen som givande och uppskattar att boken utgår ifrån vardagen i förskolan samt att möjlighet ges att fördjupa sig tillsammans med kolleger med vilka de bedriver den dagliga verksamheten.

Alla som arbetar i förskolan har under en heldag fått fördjupa sig i barnkonventionen, vilken nu är inskriven i läroplanen, för att se hur förskolan i ökad utsträckning kan arbeta aktivt med den i utbildningen. Samtal förs om hur förskolan kan bli bättre på att synliggöra barnens perspektiv och röst. Personalen i våra elev- och barnhälsoteam, inklusive alla rektorer, har gått en utbildning i tre delar för att lära mer om den nya barnrättslagen och hur den påverkar arbetet med barn och unga. På detta sätt är verksamheten väl rustade när den nya lagen trädde i kraft januari 2020, genom att ha ökad kunskap om hur vi beaktar barnets perspektiv i allt från budgetarbete till bemötande i vardagen. Rektorererna har haft workshop tillsammans med en utbildare i systematiskt kvalitetsarbetet för att kunna förfina våra analyser av verksamheten och identifiera vad vi behöver utveckla vidare för att på bästa sätt möta barnens och elevernas skiftande behov i utbildningen. Under hösten har en genomlysning av organisationen för modersmål och studiehandledning pågått. Genomlysningen ska leda till en mer effektiv organisation som i ökad utsträckning möter elevernas behov för en högre måluppfyllelse gällande hela skolans uppdrag, d.v.s allt från värdegrund till högre måluppfyllelse. En projektledare är tillsatt som också arbetar med stöd till rektorererna i det systematiska kvalitetsarbetet. På detta sätt har vi fått möjlighet att utöka resurserna till det systematiska kvalitetsarbetet utan extra kostnad för kommunen. Revisionen har identifierat ett nytt område att titta närmare på och förvaltningen har haft besök av representant från KPMG. Syftet med granskningen är att bedöma om kommunstyrelsen har tillräcklig kontroll över uppföljningen av frånvaro i grundskolan. Granskningen har genomförts genom intervjuer av politiker och tjänstepersoner samt genomgång av dokument rörande granskningsområdet. Resultatet är att nya rutiner för ökad skolnärvaro har arbetats fram. Vid besöket gjordes också en uppföljning av granskningen av det systematiska kvalitetsarbetet. Revisionen rapporterade innan sommaren, kommunalstyrelsen har under hösten vid två tillfällen upprättat skriftligt svar på rapporten.

På uppdrag från kommunstyrelsens arbetsutskott genom en motion har förvaltningen utrett olika möjligheter och konsekvenser för Alvikenområdets framtida lokalbehov. Vid

kommunfullmäktiges sammanträde i juni ställde Bromölla kommun sig positiv till en flytt av Sölvesborg – Bromölla Kommunalförbunds verksamheter, vilka idag finns på Tunnbyskolan, till TLC:s lokaler i Sölvesborg. Beslutet innebär att delar av kommunalförbundets verksamhet kunde flytta ut under sommaren och samtidigt kunde klasser från Alvikensskolan beredas plats. Under sommaren arbetades det febrilt med iordningsställande och överflyttning av möbler och material. Resultatet, inför hösten var sex mellanstadieklasser från Alvikensskolan på plats. Verksamheten arbetade under hösten vidare med lokalanpassningarna enligt beslutet, för att vid årsskiftet ha hela Alvikensskolans mellanstadiedel på plats i Tunnbyskolan. Av beslutet följde också att Förskolan 1912 skulle vara kvar som förskola. Under hösten har den nya förskolan Vita sand färdigställts och en överflyttning av barn och personal från Förskolan 1912 har gjorts. Det har därefter startat upp en ny avdelning på Förskolan 1912. Parallellt med detta arbetar förvaltningen för att till årsskiftet utveckla en paviljong på Törnsångarens förskola och överinskola barnen från denna avdelning till ordinarie avdelningen på Törnsångaren.

Under 2018 slöts ett nytt kollektivavtal mellan Sveriges kommuner och Landsting och Lärarförbundets och Lärarnas Riksförbunds Samverkansråd. Avtalet är treårigt och sträcker sig fram till 31 mars 2021. I avtalet åläggs lokala parter ett särskilt uppdrag att stärka sitt arbete med kompetensförsörjning inom förskola och skola på kort och lång sikt. Viktiga frågor blir då att uppmärksamma hur arbetsmiljö, arbetsorganisation, arbetstid och lönebildning påverkar kompetensförsörjningen. I Bromölla har en partsgemensam grupp formerats bestående av arbetsgivarrepresentanter och fackliga företrädare för att föra detta arbete framåt. Gruppen träffas regelbundet cirka en gång per månad.

Vid två tillfällen under oktober genomfördes kvalitetsdialoger mellan verksamheten och politiken. Kommunstyrelsens presidie och ledamöterna i utskottet för omsorg och ungdom var inbjudna att tillsammans med verksamhetschef, utvecklingsledare, chef för elevhälsan, rektorer i förskolan och grundskolans rektorer diskutera kring kvalitetsfrågor, önskad utveckling och framtida utmaningar i utbildningsverksamheten.

Förskola

För att tillmötesgå önskemål från både medborgare och verksamheten om digitala tjänster har ett upphandlingsförfarande påbörjats för ett nytt verksamhetssystem. Med det nya verksamhetssystemet kommer flera tjänster kunna göras digitalt, såsom ansökan om förskole-/fritidshemsplacering, schematider, inkomstuppgifter med mera. För närvarande pågår en kartläggning där möjliga leverantörer har bjudits in för att ges möjlighet att visa upp vilka lösningar de kan erbjuda. Verksamhetsområdet kommer också att arbeta för att skapa en digital plattform för förskolan. Här ska förskolorna kunna informera och kommunicera med vårdnadshavarna.

Tidsplanen för den nya förskolan Vita sand höll. Byggnationen och planerad inflyttning flöt på bra under hösten. Förskolan slog upp portarna för barn, föräldrar och personal i november. För att på kort sikt möta behovet av fler förskoleplatser har ytterligare en avdelning på Förskolan 1912 startats upp under hösten och ytterligare en avdelning planeras öppna i januari 2020.

Arbetet med implementeringen av bemanningssystemet "Time Care" pågår. Syfte med införandet är att säkerställa framtida bemanning, optimera befintliga resurser och hitta verktyg för planering av arbetstider i kommunens förskolor. Arbetet ska ses som en del av en helhet där arbetet med införandet av "Heltid som norm" är en annan delmängd.

Under oktober genomfördes en så kallad kvalitetsdialog med förskolan i fokus. Syftet med dagen var att beskriva förskolans kvalitetsarbete – för att nå högre målpuppfyllelse. Inledningsvis genomfördes diskussioner om vad som utmärker god kvalitet i förskolan. Mötesdeltagarna lyfte också förskolans nya läroplan med fokus på utbildning och undervisning, Barnkonventionen som den 1 januari 2020 blev ny lag, Barnrättslagen och våra gemensamma effektmål. Rektorer gav även exempel på hur man har utformat goda lärmiljöer för att främja barnens nyfikenhet och lärande på våra förskolor. Därefter genomfördes en workshop i blandade grupper där vi diskuterade hur undervisningsbegreppet påverkar förskolans utformning, hur vi använder effektkedjan som ett tydligt styrmedel, hur barnrättslagen kommer att påverka det politiska arbetet samt vilka utma-

ningarna i våra förskolor är idag.

Under våren har förvaltningen för andra året genomfört en avgiftskontroll av debiterade barnomsorgsavgifter för 2017. Vårdnadshavarnas uppgivna inkomster jämförs mot deklarerade inkomster från Skatteverket. Om dessa inkomster har varit olika har vårdnadshavarna debiterats mellanskillnaden i barnomsorgsavgift eller fått en återbetalning. Syftet är att kommunen ur ett rättviseperspektiv ska ta ut samma avgift för hushåll med samma inkomster.

Skola

Med anledning av ett svagt resultat i höstterminsbetyget 2018 för eleverna i årskurs 9, där endast drygt 65 % hade nått upp till gymnasiebehörighet, har förvaltningen under våren analyserat, upprättat åtgärdsplaner och arbetat intensivt med de elever som inte har nått gymnasiebehörighet. Detta arbete har gett resultat. Gymnasiebehörigheten för kommunens årskurs 9 elever läsåret 2018/19 blev 79,8%. Resultatet ligger i paritet med föregående års resultat. Ett resultat som vi framöver ska förbättra ytterligare. För närvarande pågår det ett arbete där vi på individnivå tittar på resultat och på vilka insatser som har satts in under eleverna skolgång och vilka resultat detta har gett. Vår fråga i detta arbete är, vad kunde vi gjort annorlunda?

Utifrån ovanstående analys har åtgärdsplaner upprättats för att komma vidare med utmaningar på både kort och lång sikt. Rubrikerna i åtgärdsplanen är: tidiga insatser, uppföljning, motivationshöjande insatser, kompetensutveckling och föräldrars delaktighet. Varje rubrik innehåller ett antal åtgärder som kommer att genomföras. Detta arbete ska genomsyra arbetet i samtliga utbildningsverksamheter. Så här långt visar analysen på ett antal tydliga förändringar:

- Skillnaderna mellan elever och elevgrupper har över tid ökat. Vid jämförelse med betygsutfallet för 5-6 år sedan kan man konstatera att det idag är fler elever som når goda resultat med höga betyg och ett högt meritvärde. Samtidigt har fler elever en synnerligen låg målpuppfyllelse. Denna grupp elever har få eller inga betyg över huvud taget.
- Målpuppfyllelsen i enskilda ämnen. Sedan en lång tid tillbaka har många elever inte nått målen i matematik. En ny bild som nu har vuxit fram är att fler elever inte når målen i de traditionellt praktiska ämnena hem- och konsument-

kunskap, idrott och hälsa samt slöjd. En bidragande orsak till detta kan vara att även dessa ämnen enligt läroplanen har blivit allt mer teoretiska.

- Skillnaderna mellan könen. I ett större perspektiv, över tid och i riket, når flickor bättre resultat i skolan än vad pojkar gör. Oftast gäller detta scenario även i Bromölla, men årets bild ser annorlunda ut. Detta år har skillnaderna mellan pojkar och flickor planat ut, tyvärr med anledning av att flickornas resultat är sämre och ligger i stort sett på samma nivå som pojkarnas. Orsakerna till detta ska analyseras.

Vid analysen av betygsutfallet har följande orsaker till den låga målpuppfyllelsen identifierats:

- Många elever uppvisar låg motivation till skolarbetet
- Stor social oro bland eleverna
- Ett antal elever har oroväckande hög frånvaro
- Antalet elever som är i behov av extra anpassningar och särskilt stöd har ökat
- Elever som har anlänt sent till Sverige
- I vissa fall ett bristande föräldraengagemang

Det ämne som för många elever upplevs som det svåraste är matematik. Vi har under åren satsat på en rad utbildningsinsatser, men dessa har inte, så här långt, lett till de förväntade resultatförbättringarna. En ny satsning är en samverkan med en doktorand knuten till högskolan i Kristianstad.

Doktoranden kommer att som en del av sin doktorsavhandling genomföra ett projekt med ett antal pedagoger och elever i Bromölla. Syftet med studien är att skapa förståelse för vad som sker i formativ återkopplingsituation. Under projektets gång kommer elever och pedagoger att filmas, djupintervjuas och ges återkoppling.

Årets lovskola genomfördes under två veckor i direkt anslutning till vårterminens slut. Ett 25-tal årskurs 8-9 elever från Dalaskolan Södra och Humleskolan deltog. På plats fanns tre pedagoger och fyra elevassistenter som ansvarade för undervisningen. Ett antal elever förbättrade ett eller flera betyg. Alla kom bättre rustade inför höstens fortsatta studier. Skolskjuts tillhandahölls, förmiddagsfika och skollunch serverades.

I arbetet med att öka elevernas motivation och framtidstro fortsätter implementeringen av den framtagna SYV-planen. Planen innehåller syfte, mål och en tydlig beskrivning av

aktiviteter som ska genomföras med barnen från förskolan och genom hela grundskolan. Kopplat till SYV-arbetet fortsätter även det nyare ämnet arbetsmarknadskunskap.

Sedan höstterminen 2018 ingår kommunens elever i årskurserna F-6 i satsningen "Rörelsesatsning i skolan" som är en samverkan mellan Bromölla kommun och Skånes idrottsförbund. Syftet är att barn och ungdomar ska ges goda möjligheter till aktiviteter och att stillasittandet ska minska. Inom satsningen får eleverna möjlighet till organiserade aktiviteter, även föräldrar och skolpersonal kommer att ta del av utbildning. Inom satsningen har skolorna haft besök av barnartisten Pidde P. Arbetet upplevs som mycket positivt av både personal och elever.

Digitaliseringen av samhället ställer nya krav på oss medborgare. Därför ska svenska elever lära sig programmera, bli bättre på källkritik och förstå hur digitaliseringen påverkar oss. Sedan hösttermin 2018 ska grundskoleelever i ämnena matematik och teknik arbeta med programmering. I matematiken ska eleverna till exempel träna sig på att skapa och följa instruktioner och genom programmering lösa olika problem. I teknik ska programmering främst handla om att styra föremål eller egna konstruktioner. Syftet är att eleverna ska få en förståelse för hur den digitala tekniken fungerar. Att det finns en människa bakom allt det som tekniska prylar och system gör. Olika uträkningar påverkar till exempel sökresultatet när du googlar. Förståelsen för det bakomliggande arbetet ska göra oss mer kritiska och kunna ställa högre krav.

I Bromölla kommuns skolor ingår programmering i matematik och teknik men det kan se olika ut mellan skolorna. På Humleskolan har eleverna arbetat med programmering av legorobotar på elevens val. Programmeringen sker i datorn och filerna förs sedan över till en robot som ska utföra de olika uppgifter som eleverna lagt in. På detta sätt får man en praktisk koppling där programmeringen används. Det är roligt att få återkoppling direkt och eleverna kan samarbeta för att lösa olika problem och snabbt se resultatet av arbetet. Arbetet främjar kreativitet och förmågan att lösa problem. Syftet med dagen "grundskolan och fritidshemmens kvalitetsdialog" var att belysa frågan "Vilken skola vill vi skapa för att nå högre målpuppfyllelse?".

Dagen inleddes med en tillbakablick på 2018-års kvalitetsdialog där vi enades om tre prioriterade områden på generell nivå: Motivation, studiero och trygghet. Dagen varvades sedan med inspel från verksamhetschef, verksamheterna och politikerna. Som avslutning på dagen genomförde vi i gruppvisa diskussioner en s.k. swot-analys. Där vi utifrån syftet, att skapa en skola för att nå högre måluppfyllelse, tittade på styrkor, utmaningar, möjligheter och hot. Det vi tog med oss från dagen var:

Styrkor/möjligheter; Bred kompetens/behörighet, god samverkan i ett 0-16 årsperspektiv, engagemang, närheten/korta beslutsvägar, samarbete och samverkan; Svagheter/utmaningar/hot; Samverkan mellan olika verksamheter, övergångar åk f-1, 3-4 och 6-7, samhällsutveckling, nätanvändning, framtida kompetensförsörjning, ekonomi, resursbrist till elever med särskilda behov.

Den 2 oktober genomfördes en späckad heldag, Framtidsboosten, för samtliga årskurs 9 elever i Bromölla och Sölvesborg. Arrangemanget genomfördes på Furulundsskolan och i TLC lokaler i Sölvesborg. Syftet med dagen var att visa på mångfalden av yrken samt informera om vilka vägar som finns för eleverna att utbilda sig och hitta framtida jobb. Dagen gav eleverna en god bild av kopplingen mellan utbildning och yrken, detta genom att på ett lätttsamt sätt ge hjälp, stöd och information för framtida val i livet. Samtidigt visade man på Furulundsskolan som ett bra alternativ att välja i gymnasievalet.

Musikskolan

Några av årets stora arrangemang var Majas alfabets-sånger där grundskolan bjöds på ett antal föreställningar med allsång på Humlescenen. Ensemblerna deltog vid Möllebacken Rock Festival i Sölvesborg, ett nytt samarrangemang mellan Bromölla kommun, Sölvesborgs kommun, Sweden Rock m.fl. Under hösten reste musikskolans blåsorkester till Karlshamn för en givande speldag och under året genomfördes även vår- och julkonsert med eleverna. Klassorkesterprojekten fortlöpte på Edenryds skola under våren och Alvikens skola på hösten. Ett mycket uppskattat projekt som medförde ökning av blåselever på musikskolan. Musikskolan har utfört klassundervisning på skolorna i Gualöv, Dala Norra samt Näsrum under året vilket även inneburit medverkan vid fyra avslutningar samt 3 luciatåg.

Under höstlovet besökte musikskolan fritidsverksamheten och hade uppskattade musikpass med barnen. 2019 avslutades med 15 stycken julallsånger på olika skolor samt i ortens kyrka. Med musikvalet har det genomförts flera konserter under året t.ex. en bejublad musikal som eleverna själva skrivit. Den löpande undervisningen genomfördes som planerat och har uppnått sina kvantitativa mål. Musikskolan har haft god tillströmning av elever och även anställt mer personal. Det har varit i ett snitt 200 elever inskrivna i åldrarna 6-20 år. Musikvalet på Humleskolan har 40 elever i åk 7-9

Elevhälsan

Våren 2019 genomförde elevhälsan tillsammans med förebyggande teamet under tre veckor extra fältning (v.16, 17 och 18). Riktat föräldramöte genomfördes då även polisen var med, uppslutningen från inbjudna föräldrar var dålig. Den 2 maj genomfördes en informationsträff för föräldrar med barn i årskurs 6-9 med en föreläsning om narkotika och kännetecken, risk och skyddsfaktorer och tonårshjärnan. Detta gjordes i samverkan med polisen och Maria ungdom Skåne. Uppslutningen av föräldrar var god.

I augusti 2019 arrangerade elevhälsan en föreläsning om Elevhälsomötet (en metod för att göra elevhälsoarbetet mer främjande och förebyggande) för all elevhälsopersonal, förskolerektorer, grundskolerektorer och samtliga specialpedagoger i kommunen. Under året har det inom det förebyggande arbetet i skolorna även genomförts ett arbete med ReMove (en våldsförebyggande metod) med alla årskurs femmor och årskurs åttor.

Under 2019 avslutade elevhälsans logoped sin tjänstgöring. Tjänsten återbesattes inte utan omvandlades till ytterligare en kuratorstjänst som bemannas från januari 2020.

En ny skolpsykolog har anställts (september 2019) som efterträdare till förra vilken har gått i pension (december 2019). En förändring är att tjänsten blir renodlad skolpsykolog (även till viss del för förskolan) då arbetsledansvaret för modersmållärare och studiehandledare flyttas till chefen för elevhälsan. Under hösten har elevhälsan varit delaktig i att arbeta fram nya rutiner för skolverksamheterna för att öka skolnärvaron.

Kommunala aktivitetsansvaret, Projektet Hela vägen

Det finns goda skäl att satsa på ungas återgång till utbild-

ning eller etablering på arbetsmarknaden. Unga som väljer bort utbildning eller saknar behörighet ska få stöd till en meningsfull sysselsättning eftersom de löper hög risk i att hamna i ett långvarigt utanförskap. Utbildning först ska vara utgångspunkten. Enligt skollagen ska kommunerna informera sig om hur ungdomarna är sysselsatta. Det kallas det kommunala aktivitetsansvaret.

Under året har man arbetat med våra runt 50-talet KAA-ungdomar. Man jämför befolkningsregistret för ungdomar 16-20 år i Bromölla med inskrivna ungdomar på gymnasieskolan. KAA-listan uppdateras varje vecka. Ungdomar erbjuds coachning, studie- och yrkesvägledning, träning, studiebesök på skolor och arbetsplatser samt en individuell handlingsplan med olika aktiviteter/åtgärder/stöd och vägledning. Vi har haft både enskild och gruppverksamhet om hälsa, rutiner, arbetsmarknadskunskap, ekonomi m.m. De erbjuds gruppverksamhet tre dagar i veckan 4 h/gång samt studiestöd en gång i veckan.

Det har varit två välbesökta temakvällar på fritidsgården Tunnan under vårterminen om gymnasieval och sök till sommarjobb. Studie- och yrkesvägledare från högstadiet var med. Inbjudan hade gått ut till årskurs 9 elever och föräldrar men det kom även ungdomar med föräldrar från årskurs 8. Jobbsökarkvällen var en succé, det kom fler än vi hann med, så vi bokade in ungdomar flera veckor efter för enskilda träffar för hjälp med cv, tips på ledigajobbsidor, presentation och intervju för arbetsgivare m.m.

På Tunnan jobbar två fritidsledare även med KAA. Fördelen med detta är att fritidsledarna kan besvara KAA-frågor om skola, gymnasieval, yrkesval, betyg m.m. på kvällstid. Genom att vi träffar ungdomarna både genom skola och fritid har vi ett helhetstänk. Verksamheten arbetar förebyggande med de som går i högstadiet eller är inskrivna på gymnasiet för att få våra ungdomar gymnasiebehöriga och vilja fortsätta att studera. Det erbjuds MI-samtal, coachning, studiebesök, studiestöd, friskvård, träning, livskunskap, arbetsmarknadskunskap, ekonomismart, stöd i kontakter med myndigheter och vård m.m. Personalens semestrar förlades omlott för att hjälpa de som sökt till gymnasiet och behövde göra sent omval. KAA Bromölla har ett stort upptagningsområde för gymnasieskolor som

vi har löpande kontakt med för att veta hur det går med Bromöllaungdomarnas skolgång.

Kommunala aktivitetsansvaret arbetar nära projektet "Hela vägen" som en gemensam enhet. Projektet inleddes hösten 2018 och har som syfte att arbeta med ungdomar och unga vuxna 16-29 år med NPF (ex ADHD, autism), dyslexi, dyskalkyli och/eller psykisk ohälsa. Projektet utarbetar stöd för utbildning och arbetsplats för unga vuxna med NPF. Projektet skraddarsyr insatsen från individens behov med fokus på hela livssituationen. Hela Vägen arbetar även med attityder och handledning hos arbetsgivare. Sedan september 2018 (15,5 månader) har "Hela Vägen" arbetat med totalt 39 deltagare. Kravet från ESF är 20 per år. Alltså totalt 40 personer i juni 2020 och totalt 60 i april 2021. Tack vare "Hela Vägen" har vi flera unga vuxna ute på olika utbildningar allt från årskurs 9, introduktionsprogrammet, folkhögskolor, nationellt gymnasieprogram, vuxenutbildningar samt på två ungdomar som påbörjar högskoleutbildning i januari. Det är även ungdomar ute i arbete och praktik samt i daglig verksamhet. Sedan oktober 2019 har "Hela Vägen" fått 14 nya ungdomar och är etablerat genom att nya anvisningar kommer från myndigheter, ungdomar och deras vårdnads-havare tar kontakt direkt.

"Hela Vägen" med KAA arbetar för att skapa ett Ungdomscenter med flera viktiga aktörer för ett helhetsperspektiv runt ungdomarna. Verksamheten bygger upp ett multikompetent team av KAA-samordnare, fritidsledare, coacher, pedagoger, kurator, socialpedagog, studie- och yrkesvägledare, arbetsförmedlare och ungdomsbehandlare.

Framtidsutsikter

En tydlig målsättning i hela styrkedjan, politik-förvaltning-verksamhet-pedagoger, är att förbättra måluppfyllelsen i utbildningsverksamheten. Bromölla har under ett antal år redovisat en gymnasiebehörighet på 75-80 %. Dessa siffror ska successivt förbättras, ett första steg är att vi ska hamna över rikssnittet. Vår höga målsättning att alla barn och elever ska lyckas måste få ett tydligare fokus. Arbetet tar sin utgångspunkt i en regelbunden uppföljning och analys av resultaten och av de satsningar som görs.

Ett stöd i utvecklingsarbetet för att förbättra resultatet är

Kommunfullmäktige Kommunstyrelsen

det pågående projektet, "Nyanlända och flerspråkiga barns lärande". Projektet, som är ett verksamhetsstöd från skolverket, sträcker sig fram till 2022. Stödet ges med anledning av att Bromölla kommun har tagit emot ett stort antal nyanlända barn och elever. Syftet med stödet är att utveckla arbetet som rör nyanlända och flerspråkiga barn/elevs lärande. Utvecklingsarbetet kommer naturligtvis alla barn och elever till godo. Målet med insatserna är att kommunens utbildningskvalitet ska höjas, att likvärdigheten ska öka och att skolresultaten ska höjas.

En stor utmaning för Utbildning är att under det kommande året säkerställa verksamhetens behov av utbildad personal. På olika sätt pågår ett arbete för att kommunen ska upplevas som en attraktiv arbetsgivare. För att säkerställa bemanning, optimera befintliga resurser och hitta verktyg för att dessa frågor har en partsgemensam grupp bildats som träffas regelbundet och arbetar med dessa frågor.

För att möta våra medborgares efterfrågan av digitala tjänster pågår ett arbete. Syftet är att förbättra tillgänglighet och service. Tjänster såsom ansökan om förskole-/fritidshemsplacering, schematider, inkomstuppgifter med mera ska upphandlas och tas i drift de kommande åren.

Ordförande: Magnus Persson, kommunfullmäktige,
Eric Berntsson, kommunstyrelsen

EKONOMISKT RESULTAT (TKR)	BOKSLUT 2018	BUDGET 2019	BOKSLUT 2019	BUDGET- AVVIKELSE 2019
Intäkter				
- Taxor och avgifter	0	0	0	0
- Bidrag	0	0	0	0
- Övriga intäkter	0	0	0	0
Summa intäkter	0	0	0	0
Kostnader				
- Personalkostnader	4 023	4 852	4 283	569
- Lokalhyror	0	1	5	-4
- Köp av verksamhet	0	0	0	0
- Kapitalkostnader	39	14	17	-3
- Övriga kostnader	1 174	1 990	780	1 210
Summa kostnader	5 236	6 856	5 084	1 772
Nettokostnader	5 236	6 856	5 084	1 772

Årets resultat

Kommunfullmäktige/kommunstyrelsen gjorde en positiv budgetavvikelse på 1 772 tkr. Anslagen för oförutsedda behov utnyttjades inte under året.

Viktiga händelser under året

I den politiska verksamheten finns bland annat kostnader för årsarvoden och sammanträdesarvoden för kommunfullmäktige, dess beredningar samt kommunstyrelsen och dess utskott.

Med hänsyn till inledandet av den nya mandatperioden bistod kansli- och utvecklingsenheten de nyvalda politikerna med utbildning. Utbildningsmässigt gavs politikerna även möjlighet att ta del av föreläsning genomförd av inbjuden extern föreläsare.

Kansliförvaltningens personal har bistått politiken med utredningsarbete inom en rad olika områden, bland annat beredning av svar på motioner, lex sarahutredningar och inför beslut om föreningsbidrag. Även verksamheter såsom skolan och stöd och omsorg har fått utredningsstöd.

Myndighetsnämnden

Myndighetskontoret

Verksamhetschef: Helena Nerbring Lisell

Myndighetsnämnden

EKONOMISKT RESULTAT (TKR)	BOKSLUT 2018	BUDGET 2019	BOKSLUT 2019	BUDGET- AVVIKELSE 2019
Intäkter				
- Taxor och avgifter	0	0	0	0
- Bidrag	0	0	0	0
- Övriga intäkter	0	0	0	0
Summa intäkter	0	0	0	0
Kostnader				
- Personalkostnader	285	398	272	126
- Lokalhyra	0	0	0	0
- Köp av verksamhet	0	0	0	0
- Kapitalkostnader	0	0	0	0
- Övriga kostnader	6	30	46	-16
Summa kostnader	291	428	318	110
Nettokostnader	291	428	318	110

Myndighetskontoret

EKONOMISKT RESULTAT (TKR)	BOKSLUT 2018	BUDGET 2019	BOKSLUT 2019	BUDGET- AVVIKELSE 2019
Intäkter				
-Taxor och avgifter	-2 089	-2 090	-2 279	189
-Bidrag exkl EU-bidrag	0	0	-71	71
-Övriga intäkter	-21	0	0	0
Summa intäkter	-2 110	-2 090	-2 350	260
Kostnader				
-Personalkostnader	4 735	5 052	4 692	360
-Lokalkostnader	253	253	253	0
-Köp av verksamhet	1	0	0	0
-Kapitalkostnader	98	35	42	-7
-Övriga kostnader	1 829	526	849	-323
Summa kostnader	6 916	5 866	5 836	30
Nettokostnader	4 806	3 776	3 486	290

Årets resultat

Det ekonomiska resultatet utvisade för myndighetskontorets del en positiv budgetavvikelse på 290 tkr för verksamhetsåret 2019. Även myndighetsnämnden redovisade en positiv avvikelse på 110 tkr, vilket innebär att den samlade positiva avvikelsen för myndighetsnämndens ansvarsområde uppgick till 400 tkr. Den positiva avvikelsen som berör

Myndighetsnämnden handlar i stort om att ledamöterna inte har begärt ut ersättning för förlorad inkomst.

En sammantagen positiv budgetavvikelse vad gäller personalkostnader beror främst på vakanser samt tjänstledigheter och facklig tid. Detta har varit återkommande de sista åren och ger då kontoret möjlighet att inom budgetramen utöka nuvarande 60 % tjänst till 100 % i samband med nyrekrytering av miljöinspektör på grund av pensionsavgång.

Investeringsredovisning

Myndighetskontoret har inte gjort någon investering att redovisa.

Viktiga händelser under året

Myndighetskontoret

Det har sammantaget för hela kontoret varit ett rörligt år med många långdragna ärenden som tagit mycket tid i anspråk. Det innebär att tänkt arbete med kontorsövergripande saker som upphandling av verksamhetsstöd, revidering av styrande dokument och annat utvecklingsarbete har fått stryka på foten.

Bygg

Ny byggnadsinspektör med färsk kunskaper i plan- och bygglagen tillträdde sin tjänst i maj på grund av pensionsavgång. Tidigare bygglovshandläggartjänst omvandlades till en bygglovsadministratör med syfte att avlasta byggnadsinspektören från administrationen. Tyvärr har trycket på bygglovssidan ökat så åtgärden har inte varit tillräcklig. Detta beror delvis på ny lagstiftning som ökar behovet av administration samtidigt som kommunen tvingas reducera avgifterna för de bygglov som inte hinner handläggas inom 10 veckor.

Under året hade 175 ärenden registrerats vilket omfattar bygglov, anmälan samt strandskyddsdispenser. Det var en ökning från år 2018 med 35 ärenden. Detta förklarade till viss del det hårda tryck som har varit. För att få möjlighet att handlägga samt göra de lagstadgade byggplatsbesöken infördes telefontid samt möjlighet att boka tid för besök samt försökt få över en del frågeställningar till mail. Detta för att kunna ta fram bättre underlag för att snabbare ge mer

relevanta svar och inte bara övergripande. Prioriterad har varit bygglov och anmälningar framför tillsyn så som offentlig ventilationskontroll, hissar, olovligt byggande med mera.

Miljö

Under 2019 registrerades 492 ärenden att jämföra med 558 stycken under år 2018. Ärendena omfattar livsmedel, miljö-tillsyn samt hälsoskydd.

Livsmedel

Med anledning av ny lagstiftning inom livsmedelsområdet har delegationsordningen reviderats.

Framtidsutsikter

För hela kontoret gäller att nytt verksamhetsstöd måste upphandlas och tas i drift under året.

Rekrytering av ny miljöinspektör kommer ske under 2020. För att öka servicen och kunna ge bygglov inom lagstadgad tidsgräns samt påbörja tillsynsarbetet ska också en ny bygglovshandläggare rekryteras.

Fortsatt arbete med Företagslotsen tillsammans med Näringslivskontoret. Arbetet med systemtänk enligt Vanguard kommer beröra hela kommunens verksamheter liksom myndighetskontoret.

Revidering av resten av delegationsordningen samt taxor ska göras under året.

#JAGÄRBROMÖLLA



Revisionen

Ordförande: Joachim Bengtsson

EKONOMISKT RESULTAT (TKR)	BOKSLUT 2018	BUDGET 2019	BOKSLUT 2019	BUDGET- AVVIKELSE 2019
Intäkter				
- Avgifter	0	0	0	0
- Bidrag	0	0	0	0
- Övriga intäkter	0	0	0	0
Summa intäkter	0	0	0	0
Kostnader				
- Personalkostnader	260	281	324	-43
- Lokalhyror	0	0	0	0
- Köp av verksamhet	0	0	0	0
- Kapitalkostnader	0	0	0	0
- Övriga kostnader	646	708	608	101
Summa kostnader	906	989	931	58
Nettokostnader	906	989	931	58

Årets resultat

Lagstiftningen ställer krav på att "Revisorerna granskar årligen i den omfattning som följer av god revisionssed all verksamhet som bedrivs inom nämndernas verksamhetsområden." För detta uppdrag har Revisionen tilldelats en budget på 989 kkr. Av denna summa har Revisionen använt 931 tkr.

Viktiga händelser under året

Revisionen har genom sina granskningar under året haft fokus på att verksamheterna lever upp till fullmäktiges mål, beslut och riktlinjer samt gällande lagstiftning och andra föreskrifter som gäller för verksamheten. Revisionen har också följt upp att styrelse och nämnder har en styrning och uppföljning mot mål och beslut. Granskningar, utifrån uppdrag och mål, tar sikte på såväl genomförandet som resultatet av verksamheten samt att verksamheten klarar att genomföra sitt uppdrag med tillgängliga resurser.

Oberoende

För Revisionen är oberoendet centralt för trovärdighet och legitimitet. Revisionen ska stå helt fri gentemot den som de granskar och den som är uppdragsgivare. Det är av största vikt att den av sin omgivning uppfattas vara tillräckligt oberoende.

Granskningar

Granskningarna som gjorts under året, se nedan, finns till-

gängliga på kommunens kansli.

- Granskning av KS-beslut, 2019-01-09, p.38

Omställningsstöd

- Granskning av årsbokslut 2018

- PM – Ärendeberedningsprocessen avseende tiggeriförbud och lokaliteter för Komvux och SFI

- Granskning av Uppföljning av granskning av systematiskt kvalitetsarbete

- Granskning av Kommunstyrelsens uppföljning av skolplikt och frånvaro i grundskolan

- Grundläggande granskning målarbete

- Översiktlig granskning av Delårsrapport 2019-08-31

- Granskning av Tillsynsverksamheten inom byggväsendet

- Lekmannarevisorers Granskningsrapport AB Bromölla

- Lekmannarevisorers Granskningsrapport Bromölla

Fritidscenter AB

- Lekmannarevisorers Granskningsrapport BEVAB

- Revisionsberättelse Bromölla Industristiftelse

- Revisionsberättelse för AV Media Skåne

- Revisionsberättelse för Sölvesborg - Bromölla kommunal-

förbund samt Gymnasie- och vuxenutbildningsnämnden

- Revisionsberättelse för Finansiellt samordningsförbund

(Finsam)

Möten

För Revisionen är det viktigt att vara väl informerad i det som sker i kommunen. Detta medför att många möten genomförs, både formella och informella, med såväl företrädare för verksamheter som medborgare. Vi ser mötena som utvecklande och värdefulla och några av dem har varit:

- Två möten med KF presidium

- Möte med utskott och kommunstyrelsens presidium

- Möten med verksamhetschefer

- Genom Lekmannarevisorerna har möten gjorts med bolagsledning

- Elva interna revisionsmöten

- Ett nätverksmöte med revisorer i Skåne Nordost

- Ett nätverksmöte med andra kommuner i KPMG:s regi

Genom personunionen mellan Revisionen och Lekmannarevisorerna i kommunens bolag har transparensen och insikten ökat vilket främjar helhetssynen för Revisionen.

Utbildning

Att vara förtroendevald revisor i en kommun ställer kompe-

tenskrav på kunnsande inom såväl lagstiftning som offentlig verksamhet. För att behålla och utveckla kompetensen krävs kontinuerlig utbildning som kan vara formell men även informell i form av erfarenhetsutbyten med andra kommuner. Revisorerna har bland annat deltagit i utbildningar som utbildningsdag och nätverksmöte i Hässleholm och utbildningsdag Skåne Nordost i Perstorp.

Framtidsutsikter

I agendan för 2020 har revisionen inplanerade dialogmöten med olika målgrupper varvid vi har:

- tre inplanerade möten med verksamhetschefer
- två inplanerade möten med fullmäktiges presidium
- möjliggör för partier att boka in möten med revisionen
- möjliggör för medborgargrupperingar och allmänhet att boka in öppna möten med revisionen

Överförmyndarnämnden

Ordförande: Linda Väbro

EKONOMISKT RESULTAT (TKR)	BOKSLUT 2018	BUDGET 2019	BOKSLUT 2019	BUDGET- AVVIKELSE 2019
Intäkter				
-Taxor och avgifter	0	0	0	0
-Bidrag	-69	0	0	0
-Övriga intäkter	0	0	0	0
Summa intäkter	-69	0	0	0
Kostnader				
-Personalkostnader	1 165	1 130	1 434	-304
-Lokalkostnader	0	0	0	0
-Köp av verksamhet	1	0	0	0
-Kapitalkostnader	0	0	0	0
-Övriga kostnader	36	49	15	34
Summa kostnader	1 202	1 179	1 449	-270
Nettokostnader	1 133	1 179	1 449	-270

Årets resultat

Det ekonomiska utfallet för 2019 visar en positiv budgetavvikelse med 270 tkr.

Viktiga händelser under året

Antalet personer som varit i behov av god man eller förvaltare har varit fortsatt högt. Behovet av gode män har kunnat

Revisionen har för avsikt att genomföra dialogmötena som syftar till att på ett enkelt sätt svarar på och förklarar för förtroendevalda, anställda och medborgare om revisionens verksamhet och de granskningar som har gjorts. Mötena med målgrupperna kan även ge uppslag till och initiera nya granskningar eller nya former för dialog.

Revisionen har som mål för sitt förtroendeuppdrag och sin verksamhet att den dels ska uppfattas som stödjande och framåtsyftande gentemot de granskade samtidigt som de förtroendevalda och medborgarna ska känna tillit i att verksamheten bedrivs ändamålsenligt och effektivt. Revisionen ska ses som en investering då den genom sina granskningar bidrar till en effektiv verksamhet som värnar demokrati, rättigheter och rättssäkerhet.

mötas då ett lämpligt antal personer med rätt kompetens funnits att tillgå för uppdrag som god man eller förvaltare. Matchningen har medfört att handläggningstiderna varit tillfredsställande.

Under verksamhetsårets första halvår lades betydande del av överförmyndarexpeditionens resurser till granskning av inkomna årsredovisningar. Målen för handläggningstider uppfylldes under året.

Intern kontroll

Samtliga personer som får uppdrag som god man eller förvaltare kontrolleras mot belastningsregister och kronofogdemyndighetens register för obetalda skulder. För de som haft uppdrag under en längre tid görs stickprovsvisa kontroller i nämnda register.

Framtidsutsikter

Antalet ärenden för behov av god man eller förvaltare bedöms även fortsättningsvis ligga på en konstant hög nivå. Det är sannolikt att en betydande del av de framtida godmans- och förvaltarskapen kommer föranleda ökade arvodeskostnader för kommunen då många nya huvudmän kan antas sakna tillgångar och ha låga inkomster.

Valnämnden

Ordförande: Gudrun Bengtsson

EKONOMISKT RESULTAT (TKR)	BOKSLUT 2018	BUDGET 2019	BOKSLUT 2019	BUDGET- AVVIKELSE 2019
Intäkter				
-Taxor och avgifter	0	0	0	0
-Bidrag	-263	-294	-279	-15
-Övriga intäkter	0	0	0	0
Summa intäkter	-263	-294	-279	-15
Kostnader				
-Personalkostnader	488	602	393	209
-Lokalkostnader	0	0	0	0
-Köp av verksamhet	37	0	0	0
-Kapitalkostnader	0	0	0	0
-Övriga kostnader	22	94	29	65
Summa kostnader	547	696	422	274
Nettokostnader	284	402	143	259

Årets resultat

Valnämnden gjorde en positiv budgetavvikelse på 259 tkr.

Viktiga händelser under året

Personal från kansli- och utvecklingsenheten bistod med olika förberedelser och arbetsinsatser inför och under valet till Europaparlamentet. Personal till förtidsröstning och valdag rekryterades och utbildning för dessa genomfördes. Vidare utfördes informationsinsatser i enlighet med fastställd kommunikationsplan. Tillsammans med övriga kommuner i Skåne Nordost deltog Bromölla kommun i ett projekt som syftade till ökat valdeltagande bland yngre och utlandsfödda. Inom ramen för projektet gavs information och såväl kommunens SFI-elever som andra- och tredje-årseleverna på Furulundsskolan gavs möjlighet att ta del av föreläsningar. På Kulturpunkten fanns Europa Direkt på plats för att svara på medborgarnas frågor inför valet.

Förutom planering och säkerställande för ett korrekt och effektivt genomförande av valet låg fokus på insatser syftande till målen om dels ett högt valdeltagande och dels en ökning av valdeltagandet för målgruppen unga och utlandsfödda.

Den senaste tidens säkerhetsmässiga omvärldsutveckling aktualiserade ett behov för Sverige att höja såväl medvetandenivån om risker och sårbarheter vid genomförande av val

som behovet av att stärka förmågan att motverka och hantera potentiella störningar. För säkerställandet av ett tryggt och säkert genomförande av valet i Bromölla kommun samverkade valnämnden med lokalpolisen och kommunens säkerhetschef.

Framtidsutsikter

Utvärderingen av 2019 års val till Europaparlamentet visar att valet genomfördes på ett rättssäkert sätt och utan kända ordningsstörningar. Med tanke på den allmänna säkerhetsmässiga omvärldsutvecklingen kommer det även framöver sannolikt fortsatt föreligga ett behov av risk- och sårbarhetsanalyser inför och under de allmänna valen till de olika parlamentariska församlingarna.



Sammanställd redovisning

Kommunala bolag och kommunalförbund

Kommunkoncernen

Den sammanställda redovisningen visar det totala ekonomiska åtagandet som en kommun har. Redovisningen ska ligga till grund för en mer heltäckande analys av kommunens ställning och åtaganden, vilket ger ökade möjligheter till effektiv styrning.

Den sammanställda redovisningen omfattar, förutom kommunen, företag där kommunen på grund av andelsinnehav eller annan anledning har ett betydande eller väsentligt inflytande. Här ingår företag där kommunens ägarandel uppgår till mer än 25 %. Aktiebolagen och stiftelsen som ingår i den sammanställda redovisningen betraktas som helägda, eftersom Bromölla kommun tillsätter samtliga styrelsemedlemmar och får samtliga tillgångar om de upplöses. Kommunalförbundet som ingår i denna redovisning ägs till 50 % av Bromölla kommun och har därför konsoliderats till 50 %. Förbundsordningen reglerar fördelningen av tillgångar vid en eventuell upplösning av kommunalförbundet.

I den sammanställda redovisningen för Bromölla kommun ingår sex enheter: ett bostadsbolag, ett kommunalförbund, en industristiftelse, ett bolag som skall ansvara för utvecklingen av idrottsparken på Ivöstrandsområdet samt en underkoncern som bedriver elnäts-, fjärrvärme- och VA-verksamhet.

AB BromöllaHem

AB BromöllaHem är ett allmännyttigt fastighetsbolag. Bolagets verksamhet består av att inom Bromölla kommun äga, förvalta, förvärva, avyttra och bebygga fastigheter med bostäder och lokaler. Fastighetsbeståndet består av 52 fastigheter innehållande 1 087 lägenheter, 48 lokaler, 135 hyresaviserade garage och 205 hyresaviserade p-platser.

Investeringarna för räkenskapsåret uppgick till 6,3 mnkr att jämföra med 78,8 mnkr föregående år.

Framåt ser bolaget ett ökat underhållsbehov av hela fastighetsbeståndet. För att knyta samman långsiktiga visioner och den dagliga verksamheten har man arbetat fram en långsiktig verksamhets- och investeringsplan.

SAMMANDRAG	2018	2019
Nettoomsättning (tkr)	81 743	88 731
Balansomslutning (tkr)	584 780	587 031
Resultat efter finansiella poster (tkr)	667	5 513
Soliditet (%)	9,0	9,6
Investeringar (tkr)	78 830	6 387
Antal årsarbetare	17,0	18,0

Bromölla Energi & Vatten AB (koncern)

Bromölla Energi & Vatten AB (koncern) bedriver elnäts-, VA- och fjärrvärmeverksamhet i Bromölla kommun. Moderbolaget Bromölla Energi & Vatten AB har nätkoncession och bedriver elnätsverksamhet och VA-verksamhet i Bromölla kommuns centralort för drygt 4 000 kunder. Dotterbolaget Bromölla Fjärrvärme driver anläggningar för distribution av fjärrvärme till drygt 400 kunder i Bromölla kommun, dels i centralorten, dels i Näsrum. Elnätstaxan för säkringskunder är bland de lägsta i landet medan fjärrvärmetaxan ligger i nivå med, och VA-taxan något över riksnittet. Årets investeringar är fortsatt höga i ett historiskt perspektiv och avser främst VA. I det längre tidsperspektivet är det också främst VA-verksamheten som kommer kräva utbyggnad och reinvesteringar i verk och ledningsnät. Även elnätet kommer att kräva reinvesteringar men inte kontinuerligt såsom VA-verksamheten. Fjärrvärmenätet kräver investering i ny panncentral för reservkraft och därefter kommer investeringarna åter att vara låga.

SAMMANDRAG	2018	2019
Nettoomsättning (tkr)	107 762	104 251
Balansomslutning (tkr)	445 961	459 483
Resultat efter finansiella poster (tkr)	11 113	7 260
Soliditet (%)	neg	neg
Investeringar (tkr)	17 295	20 815
Antal årsarbetare	9	7

Sölvesborg-Bromölla kommunalförbund

Förbundets resultat är ett överskott på 1,3 mnkr. Under året har befarade underskott på sammanlagt 14,75 mnkr hantlerats genom att det vidtagits åtgärder för 8,2 mnkr medan resterande del av underskottet finansieras via extra kommunbidrag om 6,55 mnkr.

Informationsteknik/IT

Verksamheten ansvarar för IT-drift och förvaltning åt medlemskommunerna med tillhörande bolag och förbund. Det relativt stora ekonomiska överskottet som redovisas för år 2019 beror på flera olika orsaker. Flera tjänster har varit vakanta. Supportavtal har inte behövt förnyas på grund av förändrade arbetsätt. Beslutade investeringar i infrastruktur sköts på framtiden. Strategin är att göra ett omtag på hela infrastrukturen och direktionen har för detta ändamål beslutat om stora investeringar för år 2020.

Utmaningar: Investeringar i ny infrastruktur. Rekrytera mer personal. Införa tjänstekatalog och SLA.

Måltid

Verksamhetens uppdrag är att tillaga och servera måltider till förskola, skola och äldreomsorg i Sölvesborg och Bromölla kommuner samt till gymnasieskolan i SBKF.

Måltidsverksamheten arbetar med gemensamma matsedlar i Sölvesborg och Bromölla. Det finns tre huvudmatsedlar; en till förskolan, en till skolan och en till omsorgen. Gemensamma matsedlar inom de olika verksamheterna bidrar till samordningsvinster, jämn kvalitet och kostnad. Näringsberäknade matsedlar finns till samtliga måltider.

Omsorgsköket i Bromölla har under hösten flyttat in i ett helt nytt kök på förskolan "Vita Sand".

Verksamheten har under året haft en ökning av livsmedelskostnader på ca 5 %. Dialoger med berörda verksamheter i kommunerna inleddes innan sommaren för att hantera kostnadsökningarna. Måltid redovisar efter helåret 2019 ett resultat över budget och det är en följd av ökat antal lönebidragsanställda och ökat antal sålda lunchkuponger samtidigt som åtgärderna för att kompensera för ökade livsmedelskostnader haft effekt. Överskottet ökade ytterligare som en följd av kraftigt minskad semesterskuld inom verksamhetsområdet. Semesterskulförändringen redovisas först i samband med årsbokslutet.

Utmaningar: Implementera livsmedelsverkets nya rekommendationer inom omsorgen. Det finns behov av nytt kost-

datasystem eftersom det befintliga stänger ner år 2021

Städservice

Verksamheten städar en stor del av kommunernas lokaler, i dagsläget 125 objekt. Tvättstugan tvättar till omsorgen i båda kommunerna. Trappteamen städar alla Sölvesborgshems och Bromölla Hems trappor och tvättstugor. Ett serviceteam gör all extrastädning i form av bygg, flytt och specialstädning som kommunerna beställer utöver den politiskt beslutade basstädningen. Fönsterputsteamet ansvarar för att kommunernas fönster putsas.

Under året har verksamheten fått nya uppdrag i både Bromölla och Sölvesborg med flera lokaler såsom Lagunen allmänna utrymme, Tianshallens idrottshall, Sparbankshallen, ny förskola Vita Sand och ökad yta på Falkviksskolan. Det ekonomiska överskottet beror på dessa delvis oförutsedda volymökningar.

Utmaningar: Stora pensionsavgångar de närmaste åren samtidigt som städyrket är ett bristyrke. Städfrekvensen skulle behöva öka i Sölvesborgs kommun. Bättre lokaler för tvätteriet. Minska miljöbelastningen genom att använda mindre kemikalier. Försök pågår med att implementera nya metoder för smittstädning/desinfektion.

PA-Lön

PA/Lön ansvarar för att säkerställa den löneadministrativa processen för medlemskommunerna och den egna verksamheten SBKF. Ett intensivt arbete pågår med att utveckla den löneadministrativa processen för medlemskommunerna och verksamheterna inom förbundet. Enheten tar ansvaret för hela löneprocessen. Det innebär bland annat ansvar för utbildning av medarbetare och chefer i alla verksamheter för att säkerställa korrekta underlag så att rätt lön blir utbetald.

Enheten redovisar ett litet ekonomiskt underskott för år 2019 som beror på att pågående utvecklingsarbete renderat kostnader för kompetensutveckling och konsultinsatser.

Utmaningar: Fortsatt arbete med att optimera och utveckla befintliga systemlösningar. Under år 2020 är det särskilt

fokus på att identifiera och åtgärda orsakerna till de brister i underlag och attester från verksamheterna som idag korrigeras av PA/lön före löneutbetalning.

Utbildning

Utbildningsverksamheten är uppdelad i två områden, gymnasieutbildning och vuxenutbildning. Gymnasieutbildningen bedrivs på Furulundsskolan i Sölvesborg förutom byggprogrammet i Bromölla. Vuxenutbildningen bedrivs från och med årsskiftet 2019/20 i Sölvesborg, förutom Lärcentrum i Bromölla.

Inför år 2019 befarades en ökad elevtillströmning och en förskjutning mot dyrare programval för de interkommunala eleverna. Bilden förstärktes efter den första antagningen i februari till läsåret 19/20. Samtidigt befarades att statsbidragen skulle minska. Villkoren för att få statsbidrag till yrkesvux skärptes.

Direktionen och Gymnasie- och vuxenutbildningsnämnden har i en serie beslut inför och under budgetåret vidtagit åtgärder för ekonomisk balans. Åtgärderna har haft god effekt samtidigt som elevtillströmningen och statsbidragen haft en mer ekonomiskt gynnsam utveckling under hösten jämfört med vad som befarades i budgetarbetet och i delårsuppföljningen efter april. Sammantaget redovisas därför ett ekonomiskt överskott för utbildning 2019.

Utmaningar: Utveckla det systematiska kvalitetsarbetet. Förstärka den ekonomiska uppföljningen. Utveckla introduktionsprogrammen utifrån elevernas individuella behov. Förbättra marknadsföringen av egna utbildningar inom gymnasieskolan.

SAMMANDRAG	2018	2019
Nettoomsättning (tkr)	286 456	291 381
Balansomslutning (tkr)	42 971	47 113
Resultat efter finansiella poster (tkr)	391	1 344
Soliditet (%)	15,2	16,7
Investeringar (tkr)	614	0
Antal årsarbetare	305	319

Bromölla industristiftelse

Bromölla industristiftelse ska verka för att stödja och utveckla näringslivet inom Bromölla kommun, bland annat genom

att se till att det finns erforderlig tillgång på mark och lokaler för näringslivets behov, samt i förekommande fall uppföra och förvalta fastigheter för nämnda behov.

Bromölla Industristiftelse äger och förvaltar fastigheten Gästgivaren 6 som fram till hösten 2016 var uthyrd till Hotell Iföhus AB. Under 2016 har detta bolag sagts upp som hyresgäst och därefter avflyttat från lokalerna. Därefter har bolaget försatts i konkurs.

Stiftelsen har fattat beslut om försäljning av fastigheten. Under försäljningsprocessen och delvis därefter, fram till oktober, har köksdelen hyrts ut till Sölvesborg-Bromölla Kommunalförbund. Bromölla kommun har tagit fram fastighetsreglering för överföring av mark till Bromölla kommun och Geberit AB samt genomfört en ändring av detaljplanen för stramare planbestämmelser för att skydda fastigheten vid framtida användning. Delar av marken har sålts till Bromölla kommun och Geberit AB. Fastigheten Gästgivaren 6 har sålts till Jovalux Hotel AB för 2,6 mnkr och de tillträdde lokalerna den 30 oktober 2019.

Under 2019 utbetalades ett driftsbidrag på 2,2 mnkr från Bromölla kommun att jämföra med 0,6 mnkr föregående år.

SAMMANDRAG	2018	2019
Nettoomsättning (tkr)	1 095	2 543
Balansomslutning (tkr)	4 354	3 647
Resultat efter finansiella poster (tkr)	0	0
Soliditet (%)	0	0
Investeringar (tkr)	0	0
Antal årsarbetare	0	0

Bromölla Fritidscenter AB

Bolagets verksamhet består av uthyrning av lokaler, plats för idrott och hälsa, utbildning, kultur, konferenser och mässor. Bolagets omsättning avser driftsbidrag från kommunen, hyresintäkter för lokaler, idrottsanläggningar, samt sponsorintäkter. I början av räkenskapsåret invigde bolagets nya hyresgäst sin aktivitetspark inne i Sparbankshallen.

SAMMANDRAG	2018	2019
Nettoomsättning (tkr)	6 752	7 184
Balansomslutning (tkr)	123 872	122 428
Resultat efter finansiella poster (tkr)	-319	-571
Soliditet (%)	3,8	3,4
Investeringar (tkr)	197	266
Antal årsarbetare	0	0



#JAGÄRBROMÖLLA

Intresseföretag

FÖRETAG	ANDEL	BOKFÖRT VÄRDE I TKR
HusByggnadsvaror	4 st	40
Folkets Hus förening	10 000 st	50
Kristianstad företagareförening	10 st	0,2
Kommuninvest Sverige		5 484
Inera AB	5 st	43
Kristianstad Airport AB	2 114 st	1 282
Kommunsamköp	13 st	1
Kommunasurance Syd	574 st	574

Ekonomisk översikt

((2018 års värden inom parentes)

Årets resultat för den sammanställda redovisningen innebär en ökning av det egna kapitalet med 5,3 (26,9) mnkr.

Nettoinvesteringarna uppgick till 91,0 (155,0) mnkr.
Koncernens soliditet uppgår i bokslutet till 23,2 (22,8) %.
Låneskulden uppgår till 1 137,0 (1 138,0) mnkr.

Nettokostnadernas andel av skatteintäkter, generella statsbidrag och statlig utjämning uppgick till 97,0 (95,0) %.

Räkenskaper

Resultaträkning (mnkr)

	NOT	KOMMUN 2018	BUDGET 2019	KOMMUN 2019	KONCERN 2018	KONCERN 2019
Verksamhetens intäkter	1	163,2	163,2	162,1	326,7	322,0
Verksamhetens kostnader	2	-839,5	-869,9	-893,0	-938,8	-985,7
Av- och nedskrivningar	7,8,11	-30,7	-30,2	-30,1	-63,8	-65,9
Verksamhetens nettokostnader		-707,0	-736,9	-761,0	-675,9	-729,6
Skatteintäkter	3	543,1	565,0	559,2	543,1	559,2
Generella statsbidrag och utjämnning	3	168,7	185,5	194,3	168,7	194,3
Finansiella intäkter	4	10,7	3,5	6,3	7,4	2,8
Finansiella kostnader	4	-2,1	-2,0	-1,6	-20,2	-18,7
Resultat före extraordinära poster		13,4	15,0	-2,8	23,1	8,0
Årets skattekostnad	5	-	-	-	3,8	-2,7
ÅRETS RESULTAT		13,4	15,0	-2,8	26,9	5,3

Finansieringsanalys (mnkr)

	NOT	KOMMUN 2018	BUDGET 2019	KOMMUN 2019	KONCERN 2018	KONCERN 2019
DEN LÖPANDE VERKSAMHETEN						
Årets resultat		13,4	15,0	-2,8	26,9	5,3
Justeringar för av- och nedskrivningar		30,7	30,2	30,1	63,8	65,9
Justering för övriga ej						
likviditetspåverkande poster	6	-2,0	0,0	0,1	-5,1	6,8
Ökning-/minskning+ exploateringsfastigheter	12	-0,5	0,0	-2,0	-	-2,0
Ökning-/minskning+ rörelsefordringar		-1,4	0,0	3,9	-18,7	25,7
Ökning+/minskning- rörelseskulder		13,0	0,0	-16,1	12,3	-13,3
Medel från den löpande verksamheten		53,2	45,2	13,2	79,2	88,4
INVESTERINGSVERKSAMHETEN						
Förvärv av materiella anläggningstillgångar		-60,6	-81,7	-66,3	-155,0	-91,3
Försäljning av materiella anläggningstillgångar		2,0	0,0	0,9	5,1	3,5
Förvärv av immateriella anläggningstillgångar			-			-0,1
Medel från investeringsverksamheten		-58,6	-81,7	-65,4	-149,9	-87,9
FINANSIERINGSVERKSAMHETEN						
Nyupptagna lån		0,0	35,0	0,0	49,0	-
Amortering av skuld		0,0	0,0	0,0	-1,1	-0,8
Minskning av långfristiga fordringar		1,9	-	6,9	-	-
Medel från finansieringsverksamheten		1,9	0,0	6,9	47,9	-0,8
Årets kassaflöde		-3,5	-1,5	-45,3	-22,8	-0,3
Likvida medel vid årets början		104,6	101,1	101,1	196,6	173,8
Likvida medel vid årets slut		101,1	99,6	55,8	173,8	173,5

Balansräkning (mnkr)

	NOT	KOMMUN 2018	KOMMUN 2019	KONCERN 2018	KONCERN 2019
TILLGÅNGAR					
Anläggningstillgångar					
Fastigheter och anläggningar	7	458,4	493,8	1 472,8	1 494,7
Inventarier	8	43,2	44,1	58,3	57,2
Aktier och andelar	9	24,4	24,4	10,6	10,6
Långfristiga fordringar	10	6,9	0,0	1,0	0,9
Andra immateriella tillgångar	11	2,2	1,9	2,2	1,9
Summa anläggningstillgångar		535,1	564,2	1 544,9	1 565,3
OMSÄTTNINGSTILLGÅNGAR					
Exploateringsfastigheter	12	4,9	6,9	4,9	6,9
Kortfristiga fordringar	13	53,7	49,9	102,8	76,4
Likvida medel	14	101,1	55,8	173,8	173,5
Summa omsättningstillgångar		159,7	112,6	281,5	256,8
SUMMA TILLGÅNGAR		694,8	676,8	1 826,4	1 822,1
Eget kapital och skulder					
Eget kapital	15	389,6	386,8	416,7	422,0
därav årets resultat		13,4	-2,8	26,9	5,3
därav resultatutjämningsreserv		71,1	71,1	71,1	71,1
Avsättningar					
Avsättningar för pensioner		9,2	10,0	9,2	10,0
Avsättningar för återställning av deponi		13,7	13,7	13,7	13,7
Avsättningar för uppskjuten skatt		-	-	25,8	28,4
Summa avsättningar	16	22,9	23,7	48,7	52,1
Långfristiga skulder					
Anläggningslån	17	130,0	130,0	1 138,0	1 137,2
Andra långfristiga skulder	18	-	-	12,8	14,4
Summa långfristiga skulder		130,0	130,0	1 150,8	1 151,6
Kortfristiga skulder	19	152,3	136,3	210,2	196,4
Summa skulder		305,2	290,0	1 409,7	1 400,1
SUMMA EGET KAPITAL OCH SKULDER		694,8	676,8	1 826,4	1 822,1
STÄLLDA PANTER OCH ANSVARSFÖRBINDELSER					
Pensionsförpliktelser	20	161,8	156,8		
Löneskatt på pensionsförpliktelser	20	39,3	38,0		
Kommunalt förlustansvar för egnahem	21	0,1	0,0		
Övriga borgensförbindelser	21	1 085,5	1 083,6		
Beviljad checkräkningskredit		10,0	10,0		
Garanti Länsstyrelsen i Skåne län		18,3	18,3		

Noter (mnkr)

	KOMMUN 2018	KOMMUN 2019	KONCERN 2018	KONCERN 2019
1. VERKSAMHETENS INTÄKTER				
Intäkter enligt driftredovisning	202,3	201,2	326,7	322,0
Interna intäkter	-39,1	-39,1	-	-
Summa verksamhetens intäkter	163,2	162,1	326,7	322,0
2. VERKSAMHETENS KOSTNADER				
Kostnader enligt driftredovisning	878,6	932,1	938,8	1 051,6
Av- och nedskrivningar	-30,7	-30,1		-65,9
Internränta	-7,9	-5,5		
Interna kostnader	-39,1	-39,1		
Övriga kostnader	38,6	35,6		
Summa verksamhetens kostnader	839,5	893,0	938,8	985,7
I verksamhetens kostnader ingår leasingavgifter med Redovisning av leasingavgifter på ingångna avtal i tkr.	1,7	1,8	-	-
Årets leasingavgifter, maskiner och inventarier				
Framtida förfallobelopp 2019	1,4	-		
Framtida förfallobelopp 2020	0,4	0,6		
Framtida förfallobelopp 2021	0,1	0,4		
Framtida förfallobelopp 2022		0,1		
3. SKATTEINTÄKTER, GENERELLA STATSBI DRAG + UTJÄMNING				
Kommunala skatteintäkter				
Preliminära skatteintäkter	545,1	565,0	545,1	565,0
Preliminär slutavräkning innevarande år	-2,0	-5,8	-2,0	-5,8
Summa Kommunala skatteintäkter	543,1	559,2	543,1	559,2
Generella statsbidrag och utjämning				
Inkomstutjämning	150,3	160,0	150,3	160,0
Generella bidrag	8,9	6,5	8,9	6,5
Kostnadsutjämning	-2,8	3,5	-2,8	3,5
Kommunal fastighetsavgift	24,1	24,3	24,1	24,3
Regleringsavgift	2,0	9,0	2,0	9,0
LSS-utjämning	-13,8	-9,0	-13,8	-9,0
Summa generella statsbidrag och utjämning	168,7	194,3	168,7	194,3
4. FINANSIELLA INTÄKTER OCH KOSTNADER				
Intäktsräntor	10,5	4,1	7,2	0,7
Aktieutdelning	0,2	2,2	0,2	2,1
Summa finansiella intäkter	10,7	6,3	7,4	2,8
Kostnadsräntor	2,1	1,6	20,2	18,7
Summa finansiella kostnader	2,1	1,6	20,2	18,7
5. ÅRETS SKATTEKOSTNAD				
Aktuell skatt på årets resultat			-1,1	0,0
Uppskjuten skatt på obeskattade reserver			-0,3	-1,8
Uppskjuten skatt på koncernmässiga övervärden			5,1	0,8
Uppskjuten skatt övrigt			0,1	-1,7
Summa skatt på årets resultat			3,8	-2,7

Noter (mnkr)

	KOMMUN 2018	KOMMUN 2019	KONCERN 2018	KONCERN 2019
6. EJ LIKVIDITETSPÅVERKANDE POSTER				
Nedskrivning av kundfordringar	-	-	-	-
Reavinst-/förlust vid försäljning av anläggningar	-1,8	-0,8	-1,9	0,6
Utrangering av anläggningstillgångar			0,3	0,9
Förändring av avsättningar	-0,2	0,9	-0,3	0,9
Förändring uppskjuten skatt			-5,0	2,7
Förändring aktuell skatteskuld			1,1	-0,2
Periodiserade räntederivat			0,6	
Periodiserade anslutningsintäkter			0,5	1,6
Övrigt	-	-	-0,4	0,3
Summa ej likviditetspåverkande poster	-2,0	0,1	-5,1	6,8
7. FASTIGHETER OCH ANLÄGGNINGAR				
Allmän markreserv				
Ingående anskaffningsvärde	73,7	73,5	75,6	75,4
Årets försäljningar	-0,2	-0,1	-0,2	-0,3
Omklassificering		0,3		0,3
Utgående ackumulerat anskaffningsvärde	73,5	73,7	75,4	75,4
Utgående bokfört värde	73,5	73,7	75,4	75,4
Verksamhetsfastigheter				
Ingående anskaffningsvärde	424,5	435,6	474,0	485,0
Omklassificering	5,8	9,2	5,7	9,2
Årets investeringar	5,3	0,0	5,3	0,0
Utgående anskaffningsvärde	435,6	444,8	485,0	494,2
Ingående avskrivning	-224,2	-237,1	-243,2	-256,1
Årets avskrivning	-12,9	-12,6	-12,9	-12,6
Utgående avskrivningar	-237,1	-249,7	-256,1	-268,7
Utgående bokfört värde	198,5	195,1	228,9	225,5
Fastigheter för affärsverksamhet				
Ingående anskaffningsvärde	16,1	16,1	531,3	545,4
Årets försäljningar	-	-	-5,3	-19,2
Omklassificering	-	0,9	14,5	18,1
Årets investeringar		0,0	4,9	6,7
Utgående anskaffningsvärde	16,1	17,0	545,4	551,0
Ingående avskrivning	-6,9	-7,5	-169,2	-187,4
Årets försäljning och utrangering	-	-		15,4
Årets avskrivning	-0,6	-0,7	-18,2	-18,7
Utgående avskrivningar	-7,5	-8,2	-187,4	-190,7
Utgående bokfört värde	8,6	8,8	358,0	360,3
Publika fastigheter				
Ingående anskaffningsvärde	170,9	178,9	284,2	293,0
Omklassificering	2,4	4,4	3,2	4,8
Årets investeringar	5,6	9,0	5,6	9,0
Utgående anskaffningsvärde	178,9	192,3	293,0	306,8

Noter (mnkr)

	KOMMUN 2018	KOMMUN 2019	KONCERN 2018	KONCERN 2019
Ingående avskrivning	-54,2	-59,9	-56,8	-64,7
Omklassificering	-	-	-0,1	-
Årets avskrivning	-5,7	-6,1	-7,8	-8,2
Utgående avskrivningar	-59,9	-66,0	-64,7	-72,9
Utgående bokfört värde	119,0	126,3	228,3	233,9
Bostadsfastigheter				
Ingående anskaffningsvärde	0,9	0,9	509,0	635,2
Årets försäljningar	-	-	-3,7	-1,1
Omklassificering	-	-	54,3	0,2
Årets investeringar	-	-	75,6	5,6
Utgående anskaffningsvärde	0,9	0,9	635,2	639,9
Ingående avskrivning	-0,8	-0,8	-112,2	-122,2
Årets försäljningar	-	-	0,8	0,3
Årets avskrivning	-	-	-10,8	-12,6
Utgående avskrivningar	-0,8	-0,8	-122,2	-134,5
Utgående bokfört värde	0,1	0,1	513,0	505,4
Pågående investeringar				
Ingående anskaffningsvärde	26,4	58,7	96,0	69,2
Årets investeringar	40,5	44,9	50,9	56,3
Omklassificering	-8,2	-13,8	-77,7	-31,3
Utgående anskaffningsvärde	58,7	89,8	69,2	94,2
S:a fastigheter och anläggningar	458,4	493,8	1 472,8	1494,7
8. MASKINER OCH INVENTARIER				
Fordon och maskiner				
Ingående anskaffningsvärde	22,5	22,7	22,5	22,7
Årets investeringar	0,2	2,4	0,2	2,4
Utgående anskaffningsvärde	22,7	25,1	22,7	25,1
Ingående avskrivning	-19,2	-20,2	-19,3	-20,3
Årets avskrivning	-1,0	-0,7	-1,0	-0,7
Utgående avskrivningar	-20,2	-20,9	-20,3	-21,0
Utgående bokfört värde	2,5	4,2	2,4	4,1
Övriga inventarier				
Ingående anskaffningsvärde	80,0	87,9	108,4	118,9
Årets försäljningar	-	-	-	-0,4
Omklassificering	0,8	0,8	-	0,8
Årets investeringar	7,1	8,0	10,5	9,4
Utgående anskaffningsvärde	87,9	96,7	118,9	128,7

Noter (mnkr)

	KOMMUN 2018	KOMMUN 2019	KONCERN 2018	KONCERN 2019
Ingående avskrivning	-40,2	-50,3	-54,3	-66,9
Årets avskrivning	-10,1	-9,7	-12,6	-12,8
Utgående avskrivningar	-50,3	-60,0	-66,9	-79,7
Utgående bokfört värde	37,6	36,7	52,0	49,0
Pågående investeringar inventarier				
Ingående anskaffningsvärde	1,8	3,1	1,8	3,9
Årets investeringar	2,1	1,9	1,4	-1,7
Omklassificering	-0,8	-1,8	0,7	1,9
Utgående anskaffningsvärde	3,1	3,2	3,9	4,1
Summa inventarier	43,2	44,1	58,3	57,2
9. AKTIER OCH ANDELAR				
Bromölla Energi och Vatten AB	2,0	2,0		
AB BromöllaHem	7,9	7,9		
Bromölla Fritidscenter AB	5,0	5,0		
Skåne Blekinge Vattentjänst AB	-	-	1,0	1,0
Kristianstad Airport AB	1,3	1,3	1,3	1,3
Folkets Hus föreningen	0,1	0,1	0,1	0,1
Kommunassurans Syd	0,6	0,6	0,6	0,6
Kommuninvest ekonomisk förening	5,5	5,5	5,5	5,5
Kommuninvest ekonomisk förening, förlagslån	2,0	2,0	2,0	2,0
Övriga aktier ochg andelar			0,1	0,1
Summa aktier och andelar	24,4	24,4	10,6	10,6
10. LÅNGFRISTIGA FORDRINGAR				
Bromölla Industristiftelse	3,9	0,0	-	-
Bromölla Fritidscenter AB	3,0	0,0	-	-
Uppskjuten skattefordran	-	-	1,0	0,9
Summa Långfristiga fordringar	6,9		1,0	0,9
11. IMMATERIELLA TILLGÅNGAR				
Ingående anskaffningsvärde	3,3	3,3	3,3	3,3
Årets investeringar	-	-	-	-
Summa andra immateriella tillgångar	3,3	3,3	3,3	3,3
Ingående avskrivning	-0,7	-1,1	-0,7	-1,1
Årets avskrivning	-0,4	-0,3	-0,4	-0,3
Utgående avskrivningar	-1,1	-1,4	-1,1	-1,4
Summa immateriella tillgångar	2,2	1,9	2,2	1,9

Noter (mnkr)

	KOMMUN 2018	KOMMUN 2019	KONCERN 2018	KONCERN 2019
12. EXPLOATERINGSFASTIGHETER				
Ingående balans	4,4	4,9	4,4	4,9
Årets investeringar	0,5	2,0	0,5	2,0
Försäljning				
Summa Exploateringsfastigheter	4,9	6,9	4,9	6,9
13. KORTFRISTIGA FORDRINGAR				
Kundfordringar	8,9	6,3	39,6	20,1
Förutbetalda kostnader	2,7	3,7	7,7	28,8
Upplupna intäkter	10,8	12,7	13,1	14,2
Övriga kortfristiga fordringar	31,3	27,2	42,4	13,3
Summa Kortfristiga fordringar	53,7	49,9	102,8	76,4
14. LIKVIDA MEDEL				
Plusgiro	0,1	0,2	0,1	0,2
Bankmedel	101,0	55,6	173,7	173,3
Summa likvida medel	101,1	55,8	173,8	173,5
15. EGET KAPITAL				
IB eget kapital	376,2	389,6	389,8	416,7
-årets resultat	13,4	-2,8	26,9	5,3
UB eget kapital	389,6	386,8	416,7	422,0
16. AVSÄTTNINGAR				
Avsättningar till pensioner				
Avsatt till pensioner exkl ÖK-SAP	6,2	6,2	6,2	6,2
Avsatt till ÖK-SAP	1,2	1,8	1,2	1,8
Särskild löneskatt	1,8	2,0	1,8	2,0
Summa avsättningar till pensioner	9,2	10,0	9,2	10,0
Antal pensionsförpliktelse till förtroendevalda	4	4		
Antal personer med särskild överenskommelse	1	1		
Övriga avsättningar				
Avsättning för uppskjuten skatt	-	-	25,8	28,4
Avsättningar återställande av deponi	13,7	13,7	13,7	13,7
Summa övriga avsättningar	13,7	13,7	39,5	42,1
Summa avsättningar	22,9	23,7	48,7	52,1
KPA:s överskottsfond				
Ingående kapital	3,5	0,0		
Utgående kapital	0,0	0,0		
17. LÅNGFRISTIGA SKULDER				
Låneskuld				
Ingående låneskuld	130,0	130,0	1 090,1	1 138,0
Förändring korta skulder	-	-	-	-
Nyupplåning under året	-	-	49,0	-
Årets amorteringar	0,0	0,0	-1,1	-0,8
Summa Långfristiga skulder	130,0	130,0	1 138,0	1 137,2
18. ANDRA LÅNGFRISTIGA SKULDER				
Förutbetalda anslutningsintäkter VA	-	-	12,8	14,4
Summa Andra långfristiga skulder	0,0	0,0	12,8	14,4
Summa Långfristiga skulder	130,0	130,0	1 150,8	1 151,6

Noter (mnkr)

	KOMMUN 2018	KOMMUN 2019	KONCERN 2018	KONCERN 2019
Kreditgivare				
Kommuninvest	130,0	130,0	1 138,0	1 137,2
Summa Lånegivare	130,0	130,0	1 138,0	1 137,2
Låneskuldens struktur 1 - Lånelängd				
Andel rörliga lån				
Andelen som förfaller inom 1 år	35%	27%		
Andel lån på mellan 1-5 år	42%	73%		
Andel lån på mellan 6-10 år	23%			
Summa	100 %	100 %		
19. KORTFRISTIGA SKULDER				
Leverantörsskulder	55,3	38,4	64,2	42,3
Semesterlöneskuld	27,0	26,3	31,0	30,3
Upplupna pensionskostn. Individuell del	15,7	16,8	18,2	19,9
Upplupen särskild löneskatt	3,7	5,0	4,4	6,2
Förutbetalda intäkter	13,4	8,6	13,4	20,5
Upplupna kostnader	12,8	12,1	37,5	47,9
Övriga kortfristiga skulder	24,4*	29,1	41,5	29,3
Summa Kortfristiga skulder	152,3	136,3	210,2	196,4
* I Övriga kortfristiga skulder för 2018 ingår 1,2 mnkr såsom periodisering av Statsbidraget för ökat bostadsbyggande.				
20. ANSVARSFÖRBINDELSE FÖR PENSIONER				
Ingående avsättning	171,0	161,8		
Pensionsutbetalningar	-9,2	-10,2		
Ränte- och basbeloppsuppräknings	3,8	5,1		
Övrigt	-3,8	0,1		
Utgående avsättning exkl. löneskatt	161,8	156,8		
Löneskatt	39,3	38,0		
Utgående avsättning inkl. löneskatt	201,1	194,8		
Aktualiseringsgrad	97%	97%		
21. BORGENSÅTAGANDE				
Egna hem och småhus				
SBAB	0,1	0,0	0,0	0,0
Summa egna hem och småhus	0,1	0,0	0,0	0,0
Kommunägda företag:				
AB BromöllaHem	508,6	507,8		
Bromölla Fritidscenter AB	117,0	117,0		
Bromölla Energi och Vatten AB	364,4	364,4		
Bromölla Fjärrvärme AB	18,0	18,0		
Summa kommunägda företag	1 008,0	1 007,2	0,0	0,0
Föreningar	1,2	1,2		
Övriga	76,2	75,2		
Summa totala borgensåtagande	1 085,5	1 083,6	0,0	0,0

Bromölla kommun har i juli 2009 ingått en solidarisk borgen såsom för egen skuld för Kommuninvest i Sverige AB:s samtliga nuvarande och framtida förpliktelser. samtliga nuvarande och framtida förpliktelser. Samtliga 278 kommuner som per 2019-12-31 var medlemmar i Kommuninvest ekonomisk förening har ingått likalydande borgensförbindelser. Mellan samtliga medlemmar i Kommuninvest ekonomisk förening har ingåtts ett regressavtal som reglerar fördelningen av ansvaret mellan medlemskommunerna vid ett eventuellt ianspråktagande av ovan nämnd borgensförbindelse. Enligt regressavtalet ska ansvaret fördelas dels i förhållande till storleken på de medel som respektive medlemskommun lånat av Kommuninvest i Sverige AB, dels i förhållande till storleken på medlemskommunernas respektive insatskapital i Kommuninvest ekonomisk förening. Vid en uppskattning av den finansiella effekten av Bromölla kommuns ansvar enligt ovan nämnd borgensförbindelse, kan noteras att per 2019-12-31 uppgick Kommuninvest i Sverige AB:s totala förpliktelser till 460 925 942 275 kronor och totala tillgångar till 460 364 563 304 kronor. Kommunens andel av de totala förpliktelserna uppgick till 1 219 264 356 kronor och andelen av de totala tillgångarna uppgick till 1 225 183 908 kronor.

Investeringsredovisning per projekt december 2019 (tkr)

PROJEKTNUMMER & INVESTERINGSPROJEKT	BUDGET HELÅR INKL OMBUDGETERINGAR	UTFALL 31/12	OMBUDGETERING 2019-2020
IP411 Utbyte datorer	722	922	-200
IP002 Inventarier Gemensam service	50	20	Slutredovisas
IP158 Utrustning räddningstjänsten	40	-	40
Totalt Gemensam service	812	942	-160
IP200 Inventarier Stöd och omsorg	658	659	Slutredovisas
IP207 Inventarier till Gonarps gruppboende	57	58	Slutredovisas
IP217 Visnings/träningsrum teknisk utrustning	142	142	Slutredovisas
IP218 Digitala lås till hemtjänst/läkemedelskåp	100	98	Slutredovisas
IP219 Valfärdsteknik	600	46	554
Totalt Stöd och omsorg	1 557	1 003	554
P105 Renovering yttre miljö skolor förskolor	-	3825	Slutredovisas
IP115 Byggunderhåll syllar emissionåtgärder m.m.	1 078	1331	-253
IP118 Akustikåtgärder efter AMV tillsyn	300	282	Slutredovisas
IP119 Reservkraftverk inkl ombyggnation f inkoppling	2 400	270	2 130
IP120 Räddningstjänsten, ombyggnation oljeavskiljare enligt lagstadgade krav	500	391	109
IP121 Dalaskolan, åtgärder norrgavel	2 500	1 358	1 142
IP122 Vandringsbro Östafors upprustning	500	400	Slutredovisas
IV061 Näsums skola, renovering hus E, F	1 878	1 384	Slutredovisas
IV097 Edenryds skola, nybyggnation/tillbyggnad	1 300	1 225	75
IV100 Tunnbyskolan, byte fönster	110	-	110
IV117 Ny förskola	37 000	28 526	2 000
IV118 Förskolan Vita Sand utökning kapacitet kök	2 537	-	2 300
IV141 Kvarngården, tillbyggnad korttidsvistelse	-	2 239	-2 239
IP277 Scanisaurus (restaureringsbehov)	279	-	279
IP284 Skyltar och trafikmärken	200	189	Slutredovisas
IP288 Temalekplats Bromölla "urtiden"	100	-	100
IP289 Ivögatan brunnar och belysning	700	-	700
IP290 Möllestigen brunnar och belysning	40	-	40
IP291 Vikingagatan brunnar och belysning	120	-	120
IP292 Utbyggnad av fiber till våra fastigheter	300	70	230
IP345 Reinvestering av trästolpar för gatubelysning	550	-	550
IP400 Rullstolsgarage	100	123	Slutredovisas
IV252 Slaggvägen Bromölla industriområde	2 900	1 523	1 377
IV263F Ökad tillgänglighet gator Montering av säkerhetshöjande barriärer	300	446	Slutredovisas
IV269 Ivöstrand	14 000	11 518	2 482
IV292 GC Valje-Sölvesborg	950	2 084	Slutredovisas
IV295 Fyrfack, insamlingsssystem	15 000	11	14 989
IV296 Bröderna Olssons väg Gualöv	700	818	Slutredovisas
IV253 Toppbeläggningar	-	150	-150
Totalt Tillväxt och utveckling	86 342	58 163	26 091
IP350 Förnyelse av befintlig utrustning	500	568	Slutredovisas
IP351 IT-satsning undervisningsområdet	872	81	271
IP362 Inventarier 1912-skolan	400	85	315
IP372 Inventarier Vita Sand	1 200	921	279
IP375 Skolbuss	2 500	2 381	Slutredovisas
IV352 IKT-strategi	2 000	2 520	Slutredovisas
Totalt Utbildning	7 472	6 556	865
SUMMA TOTALT	96 183	66 664	27 350

Redovisningsprinciper

Rekommendationer

Kommunen följer i allt väsentligt Rådet för kommunal redovisnings (RKR) rekommendationer. De rekommendationer som inte följdes var:

- R9 om avsättningar och ansvarsförbindelser. Det är framför allt avsättning till sluttäckning av deponin på Åsen som inte är tillräckligt hög. Extra avsättning gjordes dock under året. Någon nuvärdesberäkning gjordes inte av kommunen, men Länsstyrelsen krävde i sitt tillstånd en garanti på 18,3 mkr. Kommunens avsättning den 31/12 utgör ca 74,9 % av Länsstyrelsens krav.

- SKR:s tolkning av hur hantering av statsbidraget för ökat bostadsbyggnad, den så kallade byggbonusen, innebär att bidraget får användas utifrån kommunens egna prioriteringar samt att det skall intäkts bokföras på det år som den utbetalas. I december 2017 erhöll Bromölla kommun 2,5 mkr i bidrag för detta. För att uppnå matchning mellan intäkten och kostnader väljer dock Bromölla kommun att periodisera beloppet till 2018. Under 2018 erhöll Bromölla kommun 1,2 mkr i statsbidrag för ökat bostadsbyggande och man använde samma princip som 2018 och periodiserade bidraget till 2019.

Leasing

Rådet för kommunal redovisning tog i sin rekommendation nr R5 upp frågan hur leasingavtal skall klassificeras. Man skall fr.o.m. 1 januari 2003 skilja på finansiella och operationella leasingavtal. Avtal som ingåtts före rekommendationens ikraftträdande får dock klassificeras som operationella. En kartläggning av samtliga leasingavtal gjordes och sedan 2003 har endast ett fåtal finansiella leasingavtal ingåtts och då till ett obetydligt värde. Dessa har därför klassificerats som operationell leasing med hänsyn till dess värde. Inga hyresavtal är klassificerade som finansiella leasingavtal eftersom avtalsperioderna är kortare än objektens livslängd och inga ekonomiska risker eller fördelar är avtalade mellan leasegivaren och leasetagaren.

Pensionsskuld

Kommunen använder sig av KPA för beräkning av pensionsskulden. Kommunens skuld till de anställda i form av pensionsutfästelser intjänade fr.o.m. 1998 bokfördes som en kortfristig skuld avseende den individuella delen och därtill tillhörande löneskatt. Kommunen betalar ut hela den individuella delen. Delen som tas upp som kortfristig skuld avser 2019 och betalas ut under våren 2020. Garanti- och efterlevandepension samt pensioner till personer som inte ingår i det nya pensionssystemet bokfördes som avsättning. Pensionsskulden intjänad före 1998 redovisades som en ansvarsförbindelse enligt den kommunala redovisningslagen.

Förtroendevalda har rätt till skälig ersättning för förlorad tjänstepension. Pensionsersättningen är 3,5 % och beräknas på den sammanlagda ersättningen för förlorad arbetsförtjänst. Pensionsersättningen betalas en gång per år till en traditionell tjänstepensionsförsäkring i KPA Pensionsförsäkring AB. Förtroendevald som har uppdrag som motsvarar mer än 40 % tjänst följer det pensionsreglemente som gällde vid hans/hennes tillträdesdag.

Semesterlöneskuld

De anställdas fordran på kommunen i form av sparade semesterdagar, semestertimmar, flexitid och okompenserad övertid bokfördes som kortfristig skuld. Semesterlöneskuldens förändring under 2019 bokfördes bland verksamhetens kostnader.

Anläggningstillgångar

I balansräkningen tas anläggningstillgångarna upp till anskaffningsvärdet, (utgiften minus investeringsbidrag) med avdrag för planenliga avskrivningar.

Exploateringstillgångar

Omklassificering görs från anläggningstillgång till omsättningstillgång i samband med att exploatering påbörjats.

Lokalkostnader

Internprissättning tillämpas. Det innebär att budget och beräknat utfall för lokalkostnaderna fördelas ut på respektive lokalanvändare. Avsikten med internprissättningen är att kostnaderna ska belasta verksamheten och visa den verkliga kostnaden.

Internränta

För 2019 användes SKRs föreslagna ränta på 1,50 %.

Avskrivningar

Linjär avskrivningsmetod tillämpas på anskaffningsvärdet. I anskaffningsvärden ingår inga räntor. Principerna för avskrivningstider är 3 år för datorer, övriga inventarier 3-10 år, maskiner 5-10 år, gator och vägar 15-75 år och fastigheter 10-60 år och görs efter bedömning av tillgångarnas nyttjandeperiod. Viss vägledning finns i SKR:s förslag till avskrivningstider. Gränsvärdet för aktivering är 20 tkr, undantag görs för datorer och möbler. Vissa anläggningstyper fick fr.o.m. 1997 förändrade avskrivningstider. De anläggningar som aktiverades före 1997 ligger kvar med de tidigare avskrivningstiderna. Kapitalkostnadsberäkningen påbörjades vid den tidpunkt anläggningen aktiverades i anläggningsregistret. Kapitalkostnaderna består av avskrivningar på anskaffningsvärdet samt ränta på bokfört värde.

Lånekostnader

Samtliga lånekostnader belastar resultatet den period de hänför sig till. Inga lånekostnader aktiveras i anskaffningsvärdet.

Personalkostnader

Varje verksamhetsberättelse börjar med en ekonomisk sammanställning. I begreppet personalkostnader ingår lön, kostnadsersättningar, sociala avgifter och pensionskostnader. Personalsociala kostnader ingår inte i personalkostnaderna.

Kundfordringar

Nedskrivning sker med 40 % på kundfordringar som är äldre än 45 dagar.

Skatteintäkter

Den preliminära slutavräkningen för skatteintäkter baseras på SKR:s decemberprognos i enlighet med rekommendation nummer R2 från Rådet för kommunal redovisning.

Övrigt

Sociala avgifter bokfördes i form av procentuella pålägg i samband med löneredovisningen. Påläggerna skedde enligt uppgifter från kommunförbundet.

Under 2019 trädde lag om kommunal bokföring och redovisning (LKBR) i kraft. Kommunen har inte fullt anpassat sin redovisning och årsredovis-

ning till denna lag. Detta kommer att ske under 2020.

Konsolidering av de kommunala bolagen

Den sammanställda redovisningen har upprättats enligt förvärvsmetoden med proportionell konsolidering.

Med förvärvsmetoden menas att det av kommunen vid förvärvstillfället eventuellt förvärvade egna kapitalet i dotterföretag har eliminerats. Med proportionell konsolidering menas att om dotterföretaget inte är helägt inkluderas resultat- och balansposter motsvarande den ägda andelen. Det är endast företag som ägs till mer än 50 % eller mer som konsolideras.

Obeskattade reserver har behandlats som eget kapital med undantag av den uppskjutna skatten som redovisas som en avsättning i balansräkningen och under verksamhetens kostnader i resultaträkningen.

Interna mellanhavanden mellan kommunen och resp. företag har eliminerats. Eventuella skillnader i redovisningsprinciper mellan kommunen och dotterföretagen har inte fullständigt justerats.

Resultatutjämningsreserv

Kommunfullmäktige beslutade 2013-12-16, § 211 att avsätta medel till en resultatutjämningsreserv. Per den 1 januari 2013 avsattes 51,3 mnkr. För 2013 medgav resultatet en avsättning på 11,2 mnkr. Dock fastställde kommunfullmäktige ett tak på reservens storlek till 10 % av årets skatteintäkter och generella statsbidrag. Detta innebar ett tak på 58,3 mnkr varför avsättningen blev 7 mnkr och därmed var reserven fylld för det året.

För 2018 blev taket 71,1 mnkr och resultatet medgav en avsättning på 4,5 mnkr. Avsättningen gjordes därför på 1,8 mnkr.

Ingen avsättning görs 2019.

Begreppsförklaringar

Anläggningsskapital

Anläggningstillgångar minus avsättningar och långfristiga skulder. Anger hur stor del av det egna kapitalet som är bundet i anläggningar.

Balansräkning

Visar kommunens ekonomiska ställning, tillgångar, skulder och eget kapital, vid en viss tidpunkt.

Eget kapital

Den del av kommunens totala tillgångar som är finansierad med egna medel, kan delas in i anläggningsskapital och rörelsekapital.

Finansieringsanalys

Visar hur årets drift-, investerings- och låneverksamhet m.m. har påverkat rörelsekapitalet.

Finansnetto

Finansiella intäkter minus finansiella kostnader.

Interimsfordring

Förutbetalda kostnader och upplupna intäkter, utgör en omsättningstillgång.

Interimsskuld

Upplupna kostnader och förutbetalda intäkter, utgör en kortfristig skuld.

Kapitalkostnad

Intern ränta och avskrivning.

Kortfristig skuld

Skulder som förfaller till betalning inom ett år.

Självfinansieringsgrad

Är ett mått på hur stor del av årets anskaffning som kunnat finansieras med under året internt tillförda medel. Självfinansieringsgraden bör ligga i närheten av 100 %.

Balanslikviditet

Balanslikviditeten ger en bild av relationen mellan omsättningstillgångar och kortfristiga skulder.

Likviditet

Betalningsberedskap, förmåga att infria betalningsförpliktelser.

Personalkostnad

Löner plus arbetsgivaravgifter.

Resultaträkning

Visar hur årets resultat, förändringen av det egna kapitalet, under året har uppkommit.

Rörelsekapital

Omsättningstillgångar minus kortfristiga skulder. Förhållandet mellan rörelsekapitalet och kommunens externa utgifter är ett mått på betalningsberedskapen.

Skuldsättningsgrad

Skulder i förhållande till totala tillgångar.

Soliditet

Eget kapital i förhållande till totala tillgångar, ett mått på kapitalstyrkan.