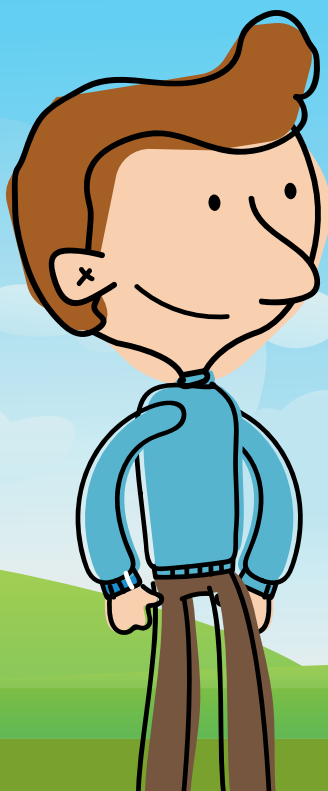




Bromölla
kommun

SORTERINGSGUIDE

LÄGENHETER



Källsortering

DU SORTERAR, VI ÅTERVINNER

Avfall är idag en tillgång och resurs som ska tas tillvara. Detta för att minska utsläppen*, spara på energi och råvaror. Det gör vi enklast genom att källsortera. Källsortering innebär att du som kommuninvånare sorterar ditt avfall utifrån vilket material det består av i respektive kärl. Vi ansvarar sedan för att det återvinns på bästa sätt!

Tips för bra sortering!

1. Töm matförpackningarna ordentligt på innehållet. Vill du undvika obehaglig luft kan du skölja ur dem med kallt vatten.
2. Platta till förpackningar och lägg dem gärna i varandra. Då tar de mindre plats i sopbilen.
3. Minimera och förpacka din mjukplast. Då tar den mindre plats och fastnar inte i sopbilen vid tömning. Läs mer om detta på sida 8.

Var tredje pappersförpackning i affären är gjord av återvunnet papper.



Sorteringsguiden

På sopor.nu finns en digital sorteringsguide som hjälper dig sortera ditt avfall rätt.

*Utsläppen av koldioxid är mycket lägre när vi skapar nya produkter av återvunnet material än när vi använder nya råvaror.

Sortering i lägenhet

MILJÖRUM OCH ÅTERVINNINGSTATIONER

Du som bor i lägenhet sorterar ditt hushållsavfall i ett miljörum. Beroende på hur fastigheten ser ut är sorteringslösningarna olika. Det är din fastighetsägare som är ansvarig för att erbjuda dig möjlighet till sortering. Om ni inte har kärl för olika förpackningar i din fastighet är du hänvisad till din närmaste återvinningsstation. Återvinningsstationerna drivs av FTI och på deras hemsida hittar du var din närmsta finns (www.ftiab.se).

Hur ska du sortera?

Som lägenhetsboende är du i första hand hänvisad till det sorteringsrum som tillhandahålls av din fastighetsägare. Det är fastighetsägaren som beslutar vilka typer av avfall du kan lämna i sorteringsrummet. Vissa fastighetsägare erbjuder full sortering, andra inte. Om du har frågor kring sorteringen i din fastighet ska du höra av dig till fastighetsägaren.

Om du inte har möjlighet att lämna dina förpackningar och tidningar i sorteringsrummet ska du lämna dem på en återvinningsstation.

Varför ska du sortera?

I Sverige har vi producentansvar. Det betyder att den som tillverkar, importerar eller säljer en förpackning eller en förpackad vara är ansvarig för att förpackningarna tas om hand och återvinns.

En förpackning är en produkt som används för att innehålla, skydda, hantera, leverera och presentera en vara. I priset på varje förpackning du köper finns en återvinningsavgift som är några ören per förpackning. Som konsument ansvarar du ett ansvar för att lämna in dina förpackningar till återvinning så att de kan bli nya förpackningar och produkter.

Genom att lämna in dina förpackningar och tidningar till återvinning gör du en stor insats för miljön, då vi tillsammans tar vara på jordens resurser. Tack för att du sorterar!



Förpackningar och tidningar

SORTERINGSHJÄLP

Varje gång du lämnar en förpackning eller en tidning till återvinning händer något stort. Materialet blir till något nytt och användbart. På så sätt hjälper du till att spara stora mängder energi. Du ser också till att naturens råvaror räcker längre och inte faller ur kretsloppet.

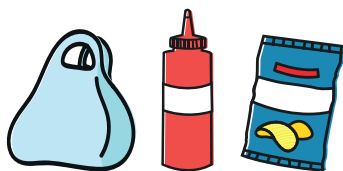
Vad är en förpackning?

En förpackning är det som finns till för att omsluta, innehålla, skydda, leverera och hantera en vara. När förpackningen inte behövs längre ska den sorteras som förpackning.

Förpackning av flera material

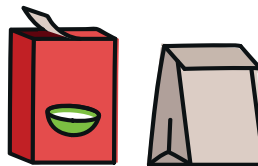
Ibland består förpackningar av fler än ett material. En enkel regel är att sortera förpackningen efter det material som förpackningen består mest av.

Plastförpackningar



EXEMPEL Plastpåsar, plastkassar, frigit, kötttråg, plastfolie, duschtvålsflaskor, vakuumplast, refillpåsar, godisförpackningar, chipspåsar, plastburkar, plastdunkar.

Pappersförpackningar



Tryck och vik ihop pappersförpackningarna så gott det går och lägg dem gärna i varandra för att spara plats.

EXEMPEL Mjölpåsar, flingpaket, äggkartonger, mjölk- och yoghurtpaket, pizzakartonger, toalett- och hushållsrullar.

Ta av skruvkorkar och kapsyler av plast och metall och sortera dem med!

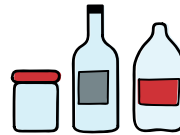
Färgade glasförpackningar



Obs! Färgat dricksglas lämnas på återvinningscentralerna som deponi.

EXEMPEL Flaskor och burkar av färgat glas. Lock, korkar och kapsyler läggs i metall- eller plastförpackningar.

Ofärgade glasförpackningar



Obs! Ofärgat dricksglas lämnas på återvinningscentralerna som deponi.

EXEMPEL Flaskor och burkar av ofärgat glas. Lock, korkar och kapsyler läggs i metall- eller plastförpackningar.

Tidningar



Obs! Kuvert, post-it-lappar och pappersprodukter med lim läggs i restavfall.

EXEMPEL Reklamblad, broschyrer, kvitton, dags- och veckotidningar, kontors- och ritpapper.

Metallförpackningar



Spara utrymme i kärlet genom att platta till konservburkar (ta bort botten innan du plattar till burken).

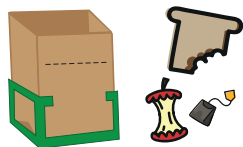
EXEMPEL Konservburkar, tuber, torra färgburkar, aluminiumfolie- och formar, engångsgrillar, burklock, kapsyler, folielock.

Mat- och restavfall

GÅR TILL ENERGIUTVINNING

I Bromölla kommun ska alla sortera sitt matavfall. Efter insamling transporteras det till en biogasanläggning. Där blir matavfallet till miljövänlig biogas och biogödsel. Biogasen används som fordonsgas och den näringsrika biogödseln förs tillbaka till åkermark. Restavfallet går till en förbränningsanläggning där det blir till fjärrvärme och el.

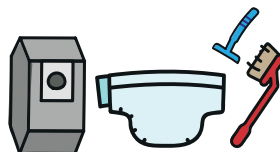
Matavfall



Matavfall slängs i bruna matavfallspåsar som tillhandahålls av fastighetsägaren. Påsarna minskar risken för dålig lukt, håller flugor borta och gör kärlet mer hygieniskt för alla. De är väldigt tåliga mot fukt men behöver ordentligt med luft. Låt därför påsen sitta i hållaren du har fått av din hyresvärd/fastighetsägare.

EXEMPEL Matrester, skal från frukt, grönt, äggskal, kaffesump och tepåsar, kött- fågel- och fiskrester, bröd, kakor etc.

Restavfall



Restavfall är det som är kvar när du sorterat ut förpackningar, tidningar, matavfall, elavfall och farligt avfall. Paketera alltid restavfallet i påsar.

EXEMPEL Dammsugarpåsar, kuvert, blöjor, bindor, tops, rakhyvlar, fimpar, snus, kattsand, diskborstar, tandborstar, disktrasor, CD-fodral, tuggummi.



Kan någon annan ha nytta av dina gamla saker? Lämna till Second hand!

Övrigt avfall

Grovavfall*

Lämnas kostnadsfritt på Åsens avfallsanläggning.

EXEMPEL Möbler, cyklar, badkar och husgeråd.

Farligt avfall*

Lämnas kostnadsfritt på Åsens avfallsanläggning.

EXEMPEL Olja, färg, kemikalier, sprayburkar lösningsmedel, rengöringsmedel.

Elavfall*

Lämnas kostnadsfritt på Åsens avfallsanläggning.

EXEMPEL Vitvaror, kyl- och frysar, tv, datorer, hushållsapparater.

Textil

Lämnas i särskilda behållare som finns på Åsens avfallsanläggning.

EXEMPEL Kläder, hemtextilier, lakan, handdukar, gardiner, skor, accessoarer.

Läkemedel & kanyler

Lämnas på apotek. Apoteken tar inte emot febertermometrar. Batterier lämnas i elboxen eller på Åsens avfallsanläggning.

EXEMPEL Läkemedel, kanyler.

Kolla med din hyresvärd om avfallet kan lämnas på någon plats nära din bostad och i så fall var och när du kan göra det.

Källsortering i hemmet

ENKLA TIPS PÅ VÄGEN

Källsortering börjar alltid i ditt hem. För att komma igång kan du börja med en sak i taget och sedan bygga på med ytterligare sortering. Eller så rivstartar du med olika behållare på en gång. Huvudsaken är att det blir enkelt och smidigt för dig att bära ut avfallet till ditt miljörum eller till närmaste återvinningsstation.

Lyckas med källsorteringen

- Ha enkla, bärvänliga behållare.
- Märk upp dem tydligt.
- Tryck ihop, klipp isär och vik ditt avfall så tar det betydligt mindre plats.

Tryck ihop din mjukplast

Mjukplast upptar ofta onödigt mycket plats och kan fastna i sopbilen. Tryck ihop mjukplasten i en plastpåse, så kan du enkelt packa ihop den och spara massor av utrymme.



En förpackning som består av flera olika material

Förpackningar som består av flera olika materialsorter (som inte kan separeras) sorteras efter det dominerande materialet.

Matavfall - bästa tipsen

1. Låt matavfallet rinna av ordentligt innan du lägger det i matavfallspåsen.
2. Matavfallspåsarna är väldigt tåliga mot fukt men behöver ordentligt med luft. Använd hållaren till matavfallspåsen du har fått av oss. Har du ingen hållare kan du kontakta kundtjänst.
3. Linda in illaluktande matavfall i hushålls- eller tidningspapper.
4. Vik ihop och lägg ett tidningspapper i botten av påsen för att förhindra lukt.
5. Fyll endast till den streckade linjen.





Förslag på förvaring

Matavfall, mjukplast
och restavfall ska
paketeras innan det
slängs i kärlet.

Restavfall

Förpackningar

Batterier, ljuskällor och mindre elavfall



Lägg alltid restavfallet i
en plastpåse.
Knyt ihop innan du
slänger den i kärlet.



Har du ont om plats
kan du lägga alla
förpackningar i samma
behållare i din bostad
och sedan sortera upp
dem i miljörummet.



Använd en mindre behållare
som du samlar avfallet i.
Sortera sedan upp det i ditt
miljörum eller på en av våra
bemannade ÅVC:er.
Batteriholkar finns på
återvinningsstationerna.

Deponi och farligt avfall

Tidningar



Det är väldigt lite som
ska ligga i deponi.
Förvaras förslagsvis
tillsammans med
farligt avfall och
lämnas sedan på Åsens
avfallsanläggning.



Kan samlas i en
papperskasse.
När kassen är full
tömmer du innehållet
i kärlet.

A-Ö SÅ SORTERAS AVFALLET

SNABBGUIDE TILL SORTERING

ÅVC - ÅTERVINNINGSCENTRAL (ÅSENS AVFALLSANLÄGGNING)

A	
Aceton	ÅVC / MB
Aluminiumfolie	Metallförp.
Aluminiumform	Metallförp.
Ammoniak	ÅVC / MB
Ammunition	Polisen, tfn 114 14
Asfalt	ÅVC
Avfettningsmedel	ÅVC / MB
Avgasrör	ÅVC
B	
Badlakan	Klädinsamling
Badrumsvåg (mekanisk)	ÅVC
Bag-in-box (låda)	Pappersförp.
Bakformar (folie)	Metallförp.
Bakplåtspapper	Restavfall
Ballong	Restavfall
Barnvagn	ÅVC / ÅB
Batterier (små)	ÅVC / MB
Bestick (metall)	ÅVC
Bindor & blöjor	Restavfall
Böcker	Restavfall / ÅB
C	
CD/DVD-fordral & skivor	Restavfall
Cellofan	Plastförp.
Chipspåse (plast)	Plastförp.
Chipspåse (papper)	Pappersförp.
Cykel (metall)	ÅVC / ÅB

ÅB - ÅTERBRUK MB - MILJÖBOX (ELLER FARLIGT AVFALL PÅ ÅSEN)

D	
Dammsugarpåse	Restavfall
Deodorantflaska (tryckbehållare, tom)	Metallförp.
Diskborste	Restavfall
Diskmaskin	ÅVC, elavfall
Dricksglas	Restavfall
Duschdraperi	Restavfall
E	
Elektriska produkter	ÅVC / MB
Element (vatten)	ÅVC
Elkablar	ÅVC / MB
Engångsartiklar (papper)	Pappersförp.
Engångsartiklar (plast)	Restavfall
Eternit	ÅVC
F	
Fallfrukt	ÅVC
Febertermometer	ÅVC / MB
Fiskrens	Matavfall
Flaska, glas (ej pant)	Glasförp.
Flytväst	Restavfall
Fogmassa	ÅVC / MB
Folie (metall)	Metallförp.
Folie (plast)	Plastförp.
Frigolit	Plastförp.
Fruktskal	Matavfall
Färgburk (tom, metall)	Metallförp.
Fönsterkuvert	Restavfall

G

Galge (trä, plast)	Restavfall
Grillkol (kall)	Restavfall
Gummi (ej bildäck)	Restavfall

H

Hundbajspåse	Restavfall
Hushållsmaskiner	ÅVC
Hushållspapper	Mat/restavfall
Hårborste	Restavfall
Hårmousseflaska (tom)	Metallförp.
Hårspray (med innehåll)	ÅVC / MB
Hänglås	ÅVC

I

Impregneringsmedel	ÅVC / FA
Inhalator (tom)	Restavfall
Invasiva växter	ÅVC (se kommunens hemsida)

J

Jord	ÅVC
Julgransbelysning	ÅVC / MB

K

Kaffefilter	Matavfall
Kakel	ÅVC
Kanyler	Apoteket
Kastrull (metall)	ÅVC / ÅB
Kattsand (papper)	Restavfall
Kemikalier	ÅVC / MB
Kläder	Klädinsamling
Knivar (metall)	ÅVC
Krukor (lera)	ÅVC
Kylklamp	Restavfall

L

Lack & lacknafta	ÅVC / MB
Laminatgolv	ÅVC
Lampskärm	ÅVC / ÅB
Lysrör	ÅVC

M

Marschall (hållaren)	Metallförp.
Matrester	Matavfall
Mobiltelefon	ÅVC
Myrmedel	ÅVC / MB
Möbler (trä)	ÅVC / ÅB

N

Nagellack	ÅVC / MB
Napp	Restavfall
Nylonstrumpor	Restavfall

O

Oljerester	ÅVC
------------	-----

P

Paraply	Restavfall
Plastföremål (ej förpackning)	Restavfall
Porslin	ÅVC

R

Resärmadrass	ÅVC
--------------	-----

S

Sax	ÅVC
Servett	Mat/restavfall
Snus	Restavfall
Stekpanna	ÅVC

T

Tandborste (plast)	Restavfall
Tuggummi	Restavfall

U

Ugnsrengöringsmedel	ÅVC / MB
---------------------	----------

V

Veckotidning	Tidningar
Värmeljushållare (metall)	Metallförp.

Å

Äggkopp	ÅVC
---------	-----

Ö

Ölburkar (utan pant)	Metallförp.
----------------------	-------------

Välkommen till Åsens avfallsanläggning

På Åsen tar vi emot trädgårdsavfall, grovavfall, elavfall och vitvaror.

Tänk på att paketera avfallet i genomskinliga säckar.

Kaolinvägen 106-34
Tfn. 0456-82 25 21

ÖPPET

mån 7 - 18

tis-fre 7 - 16

lör 9 - 14

Det är stängt på Åsen söndagar, helgdagar, påskafton, midsommarafton, julafton samt nyårsafton. Öppet enligt ordinarie tid skärtorsdag, pingstafton, trettondagsafton samt valborgsmässoafton som inte infaller på en söndag.

**Avvikelser i öppettider visas på
webbplatsen bromolla.se**

KONTAKTA OSS

VI FINNS HÄR FÖR ATT HJÄLPA DIG

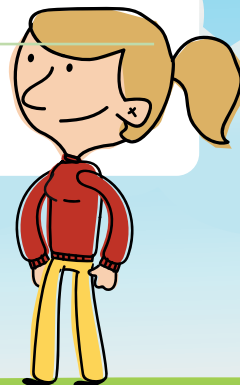
Har du frågor eller funderingar kring renhållningen är du alltid välkommen att kontakta kundtjänst via telefon eller e-post. Avvikelser i öppettider visas på webbplatsen bromolla.se

Telefon: 0456-82 25 00 | E-post: avfall@bromolla.se

www.bromolla.se/avfall



Bromölla
kommun



Telefon: 0456 - 82 25 00 | E-post: avfall@bromolla.se | www.bromolla.se/avfall