

Historisk inventering  
BROMÖLLA 11:88, BROMÖLLA



Slutrapport

2024-01-16

**Uppdrag:** 340463 Bromölla 11:88, Bromölla - Miljögeoteknik  
**Titel på rapport:** Historisk inventering – Bromölla 11:88, Bromölla  
**Status:** Slutrapport  
**Datum:** 2024-01-16

**Medverkande**

**Beställare:** Bromölla kommun  
**Kontaktperson:** Fehmi Berisha  
**Konsult:** Tyréns Sverige AB  
**Uppdragsansvarig:** Jenny Moberg  
**Handläggare:** Jenny Moberg  
**Kvalitetsgranskare:** Magnus Johansson

## Innehållsförteckning

<b>1 Bakgrund och syfte.....</b>	<b>4</b>
<b>2 Omgivningsförhållanden.....</b>	<b>5</b>
2.1 Allmän områdesbeskrivning .....	5
2.2 Geologi och hydrogeologi .....	6
2.3 Skyddad natur.....	6
<b>3 Tidigare undersökningar .....</b>	<b>7</b>
<b>4 Historik.....</b>	<b>8</b>
4.1 Uppgifter från Bromölla kommun.....	8
4.2 Länsstyrelsens kartportal för förorenade områden .....	8
4.3 Häradsekonomisk karta 1926-1934 .....	8
4.4 Historiska flygfoton över Bromölla 11:88 .....	9
4.5 Plankarta från 1959.....	11
4.6 Uppgifter från Ivöverkens industrimuseum .....	12
4.7 Samtal med Pelle Strand, f.d. fastighetsägare .....	13
<b>5 Platsbesök och uppgifter från nuvarande fastighetsägare .....</b>	<b>18</b>
<b>6 Provgropsgrävning.....</b>	<b>23</b>
<b>7 Riskbedömning.....</b>	<b>24</b>
<b>8 Slutsats och rekommendation.....</b>	<b>25</b>

## 1 Bakgrund och syfte

Bromölla kommun avser att planlägga fastigheten Bromölla 11:88 i Bromölla för bostadsändamål. Enligt en inventering av nedlagda deponier (se avsnitt 3) finns det uppgifter om en avfallsdeponi som kallas *Ångbåtsbryggan/Järnvägsspåret* vid Strandängsvägen/Bangårdsgatan inom Bromölla 11:82 och 11:83. Tyréns Sverige AB har fått i uppdrag att genomföra en sammanställning av historiken för den nedlagda deponin samt bedöma behovet av en miljöteknisk markundersökning avseende Bromölla 11:88 inför detaljplaneläggningsen med anledning av närheten till deponin. Uppdraget är avgränsat till deponins påverkan på Bromölla 11:88 för att kunna avgöra om fastigheten är lämplig som bostad. Uppdraget omfattar inte en bedömning av deponins påverkan på andra skyddsobjekt så som Ivösjön eller andra människor som visas i närområdet.

Lokaliseringen av Bromölla 11:88 och Strandängsvägen/Bangårdsgatan framgår av figur 1 och 2.



**Figur 1.** Lokaliseringen av Bromölla 11:88 (blå markering). Strandängsvägen/Bangårdsgatan markerat med rött.

Källa: Lantmäteriet



**Figur 2.** Bromölla 11:88 markerat med blått och Strandängsvägen med rött.  
Källa: Lantmäteriet

## 2 Omgivningsförhållanden

### 2.1 Allmän områdesbeskrivning

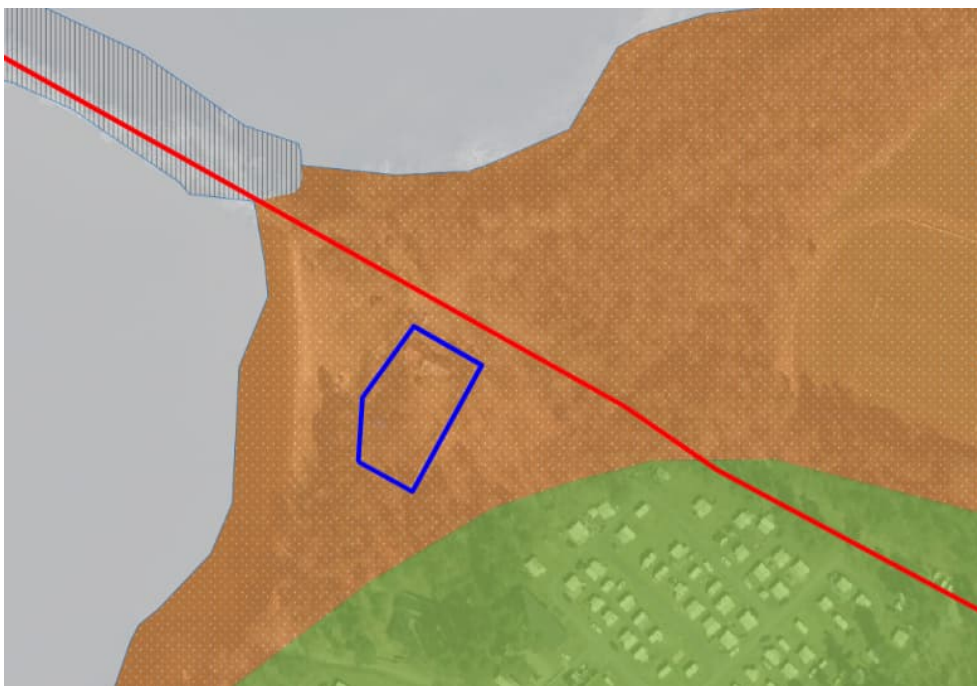
Bromölla 11:88 är ca 1900 m<sup>2</sup> stor och belägen i sydvästra delen av Bromölla tätort, se figur 1 och 2. Fastigheten är idag planlagd för friluftsbad men används för fritidsboende.

Väster om fastigheten, vid Ivösjön, ligger Strandängens badplats och norr ut en idrottsplats. Fastigheten ligger väster om en camping.

Fastigheten har kommunalt dricksvatten och avlopp.

## 2.2 Geologi och hydrogeologi

Enligt SGU:s kartmaterial består Bromölla 11:88 av postglacial sand, se figur 3. Österut finns isälvssediment. Skattat jorddjup till berg (kalksten) inom Bromölla 11:88 är 5-10 meter.



**Figur 3.** Jordartskarta. Bromölla 11:88 markerat med blått och Strandängsvägen med rött. Orange avser postglacial sand, grön isälvssediment och streckat område utfyllnad.

Källa: Lantmäteriet

Enligt SGU:s brunnarsarkiv finns det inga brunnar inom eller i närheten av Bromölla 11:88.

Topografiskt lutar området västerut. Den förmodade strömningsriktningen för grundvatten bedöms vara västerut mot Ivösjön.

## 2.3 Skyddad natur

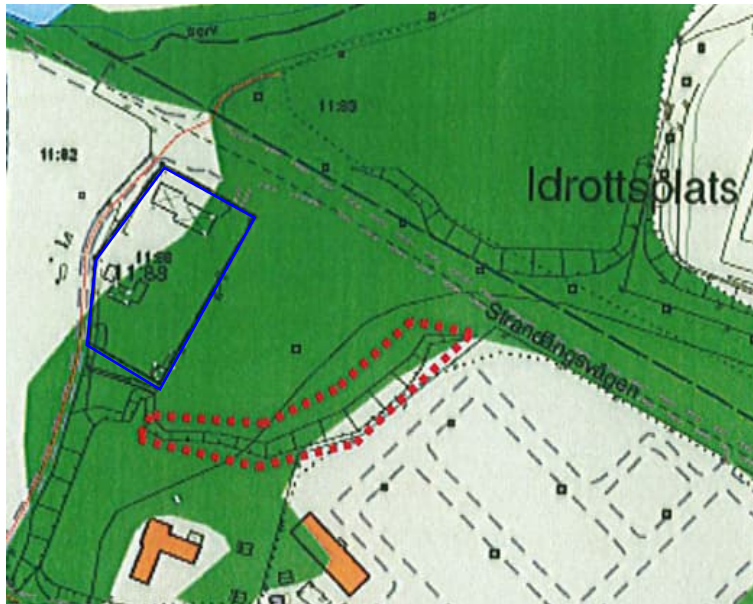
Enligt VISS vattenkarta ligger Bromölla 11:88 inom grundvattenförekomsten Norra Kristianstadslätten (sedimentär bergförekomst) och 50 meter nordväst om grundvattenförekomsten Vanneberga (sand- och grusförekomst). Ytvattenförekomsten Ivösjön finns ca 30 meter väster om fastigheten. Enligt Naturvårdsverkets Skyddad natur är Ivösjön ett Natura 2000-område och klassad som riksintresse för Naturvård. Området utgörs vidare av riksintresse för friluftsliv.

### 3 Tidigare undersökningar

I en lista över nedlagda deponier i Bromölla kommuns avfallsplan (Kommunal författningssamling nr 450.3, 2023-09-19) omnämns en deponin på Bromölla 11:82 och 11:83 som *Ångbåtsbryggan/Järnvägsspåret*. Uppgifterna kommer från tippinventeringar som genomfördes på 80- och 90-talet och det framgår att man då bedömde att industri- och hushållsavfall deponerats här. Någon närmare beskrivning av deponins omfattning eller lokalisering har inte erhållits från Bromölla kommuns arkiv.

Inga uppgifter har framkommit om att det tidigare har genomförts några miljötekniska markundersökningar inom Bromölla 11:88 eller vid deponin *Ångbåtsbryggan/Järnvägsspåret*.

En undersökning har genomförts vid en f.d. skjutbana inom del av Bromölla 11:82 precis öster om Bromölla 11:88. Undersökningsområdet framgår av figur 4. Resultatet från undersökningen redovisas i *PM Miljöteknik, Bromölla kommun, Bromölla 11:82, Ramböll Sverige AB, 2011-06-16*. Vid undersökningen påträffades inga rester från verksamheten vid skjutbanan varför konsulten bedömde att förekomsten av t ex kulor och hagel är relativt begränsad. Genomförda analyser påvisade inga metallhalter över Naturvårdsverkets generella riktvärden för känslig markanvändning (KM).



**Figur 4.** Undersökningsområdet vid den f.d. skjutbanan markerat med rött och Bromölla 11:88 med blått.

Källa: PM Miljöteknik, Bromölla kommun, Bromölla 11:82, Ramböll Sverige AB, 2011-06-16

Delar av området norr om Strandängsvägen, där det idag ligger en idrottsplats och bostadsområdet Ivöstrand, har fyllts ut med restprodukter från Iföverkens verksamhet. Delar av utfyllnadsområdet har undersökts och sanerats inför byggnationen av bostadsområdet.

## 4 Historik

### 4.1 Uppgifter från Bromölla kommun

I myndighetskontorets anteckningar från ett tidigare detaljplaneärende 2010 finns uppgifter från Pelle Strand, f.d. fastighetsägare till Bromölla 11:88. Strand berättar om att det i en ränna, som blev när järnvägsspåret mellan ångbåtsbryggan och stationshuset togs ur bruk, fyllts ut med avfall från hushåll, industrier m.m. I Pelles skriftliga yttrande i detaljplaneärendet framgår att det legat en gammal soptipp under den tänkta parkeringen och gatan samt att denna inte miljösanerats. I myndighetskontorets anteckningar finns det även uppgifter från en annan kommuninvånare om att det finns en deponi vid gamla järnvägen hela vägen mellan stationshuset och ångbåtsbryggan.

### 4.2 Länsstyrelsens kartportal för förorenade områden

I Länsstyrelsens EBH-karta finns inga uppgifter om potentiellt förorenad mark inom Bromölla 11:88. Den f.d. skjutbanan på Bromölla 11:82 och deponin på Bromölla 11:82 och 11:83 tas upp som identifierade potentiellt förorenade områden.

### 4.3 Häradsekonomisk karta 1926-1934

Mellan ångbåtsbryggan och Iföverkens industriområde gick förr ett järnvägsspår via den f.d. järnvägsstationen. På den häradsekonomiska kartan från 1926-1934 framgår järnvägsspårets sträckning, se figur 5.



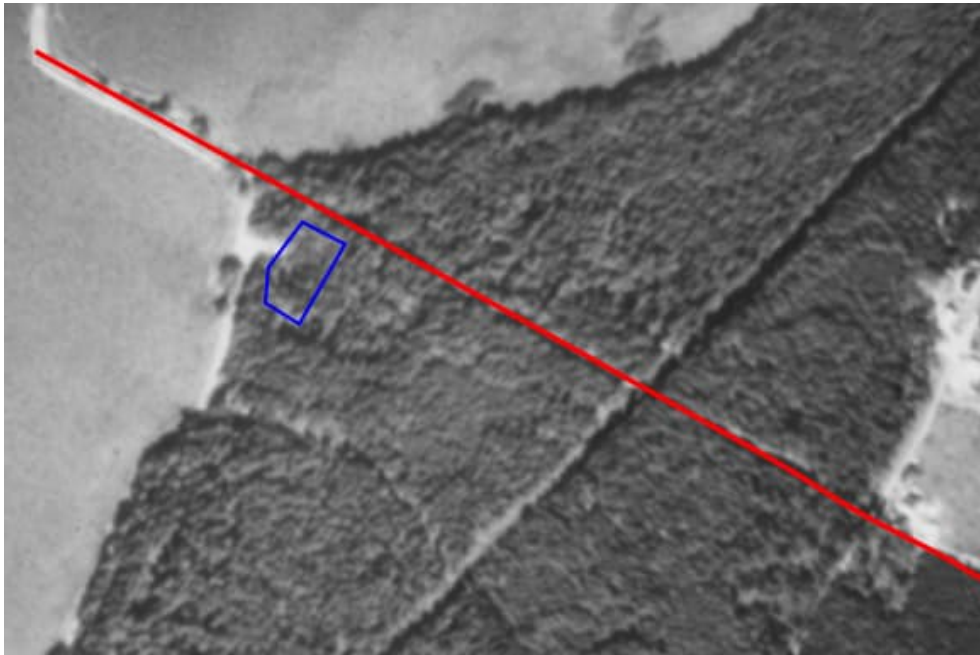


**Figur 5.** Häradsekonomisk karta från 1926-1934. Järnvägsspårets sträckning mellan ångbåtsbryggan och Iöverken via den f.d. järnvägsstationen är markerad med svartvit linje.

Källa: Lantmäteriet

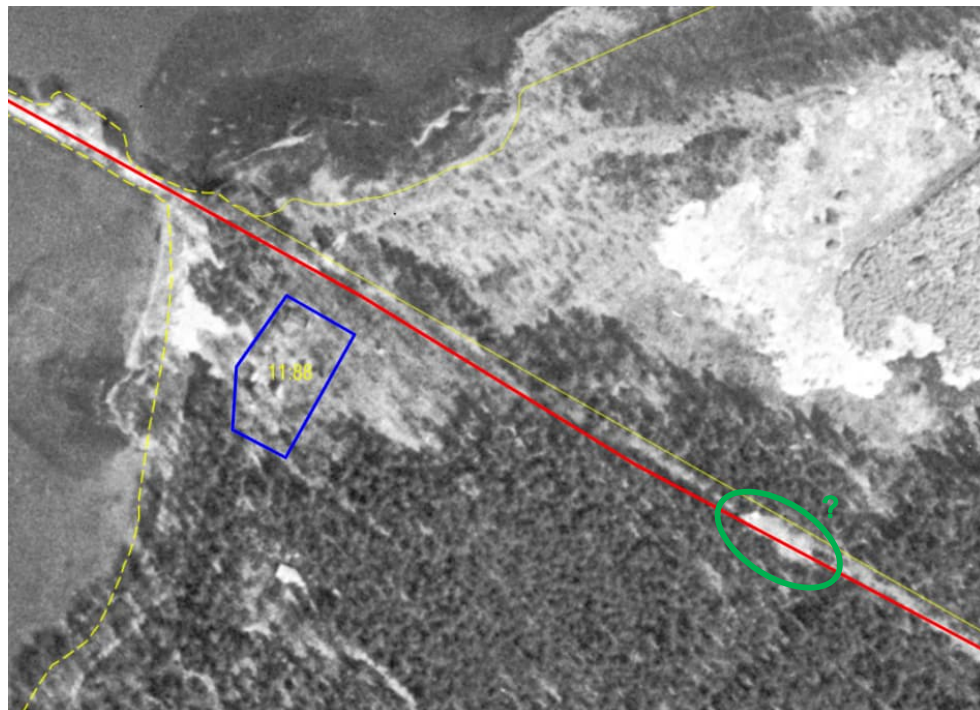
#### 4.4 Historiska flygfoton över Bromölla 11:88

Figur 6-8 visar flygfoton över området från 1940-talet, 1960 samt 1975. Av flygfoton från 1960 och 1975 syns byggnader på fastigheten Bromölla 11:88. På fotot från 1960 syns utfyllnaden av det som sedan blev idrottsplats norr om Strandängsvägen. Vid Strandängsvägen, i höjd nuvarande Campingvägen, syns ett ljusare parti som skulle kunna vara tecken på utfyllnad/deponering.



**Figur 6.** Flygfoto från 1940-talet. Bromölla 11:88 ungefärligt markerat med blått och Strandängsvägen med rött.

Källa: Lunds universitet



**Figur 7.** Flygfoto från 1960. Bromölla 11:88 markerat med blått och Strandängsvägen med rött. Grön oval markerar område som skulle kunna vara utfyllnad.

Källa: Lantmäteriet

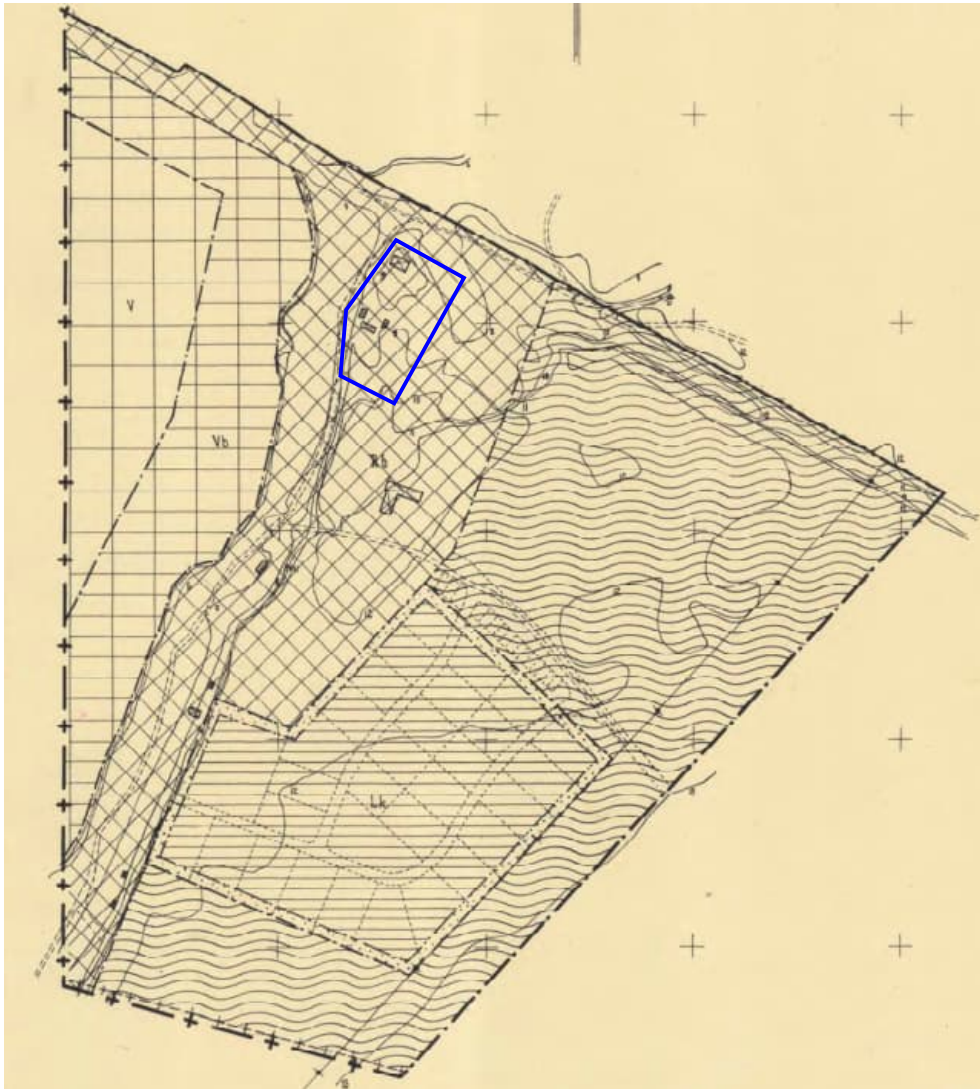


**Figur 8.** Flygfoto från 1975. Bromölla 11:88 markerat med blått och Strandängsvägen med rött.

Källa: Lantmäteriet

## 4.5 Plankarta från 1959

Enligt handlingar gällande ändring av stadsplan för strandängsbadet som erhållits av Bromölla kommun framgår av plankarta att Bromölla 11:88 var bebyggd 1959 när den planlagda markanvändningen ändrades från park till friluftsbad, se figur 9. Av planbeskrivningen framgår att planändringen innebar att det vid Ivösjön belägna friluftsbadet (Strandängsbadet) ges en mot användningssättet svarande beteckning.



**Figur 9.** Utdrag ur plankarta från 1959 . Bromölla 11:88 ungefärligt markerad med blått.

Källa: Bromölla kommun

## 4.6 Uppgifter från Ivöverkens industrimuseum

Enligt uppgifter från Lennart Gran, Ivöverkens industrimuseum, byggdes järnvägen mellan ångbåtsbryggan och gamla stationen 1895 och revs upp 1942. Spåret mellan gamla stationen Iföverken revs upp 2012.

I museets fotoarkiv finns bilden i figur 10 över badplatsen från 1950. Byggnaderna på Bromölla 11:88 syns bakom träden.



**Figur 10.** Fotot taget 1950 från ångbåtsbryggan mot badplatsen. Bakom träden syns byggnader på Bromölla 11:88.

Källa: Iföverkens industrimuseum

## 4.7 Samtal med Pelle Strand, f.d. fastighetsägare

Pelle Strand f.d. fastighetsägare till Bromölla 11:88, har i samband med tidigare detaljplaneärende 2010 lämnat uppgifter om deponin *Ångbåtsbryggan/Järnvägsspåret* (se avsnitt 4.1). För att få förtydligat uppgifter om deponins omfattning och lokalisering särskilt i förhållande till Bromölla 11:88 kontaktades Strand den 19 och 22 december 2023 via telefon. Samtalen kompletterades sedan med foton från 50-talet, se figur 11-15. Nedan sammanfattas det som framkom vid samtalen.

Pelle Strand är född 1945. Hans föräldrar drev *Sommargårdens servering* med kiosk och café vid Strandängens badplats på det som idag är fastigheten Bromölla 11:88. Pelle är uppväxt på Skogsvägen i Bromölla.

Kiosken stod först på stranden vid badplatsen. Efter det att Pelles pappa köpt kiosken flyttades den upp på brinken, till den fastighet som idag är Bromölla 11:88. Detta var i början på 50-talet. Marken arrenderades inledningsvis. I samband med att kiosken flyttas upp flyttades också två stugor dit från Axeltorp. Den ena blev kök till caféet och den andra

övernattningsstuga. Även en serveringsdel byggdes. I mitten på 50-talet stod alla byggnader klara. I början på 60-talet friköptes fastigheten. En 1½-plans stuga med källare byggdes i början på 70-talet. Pelle hjälpte sin pappa att bygga huset. Vid schaktning för källaren noterades inget avfall. Här fanns hård alv (sedimenterad lera). Schaktmassorna som blev över från schaktningen lades ut i trädgården på fastigheten. 1½-plans stugan och den f.d. serveringsdelen är sammanbyggda och finns kvar idag. Även de tre stugorna (kiosk, kök och övernattningsstuga) finns kvar på fastigheten. Övernattningsstugan stod tidigare för sig, men flyttades senare närmare köket och kiosken.

Det har inte funnits någon egen dricksvattentäkt på fastigheten utan som Pelle minns har man hela tiden fått kommunalt vatten via ledning från scoutstugan.

Vägen till badplatsen gick tidigare där promenadslinga idag finns mellan Strandängsvägen och idrottsplatsen.

Fastigheten Bromölla 11:88 är inte utfylld utan nivåskillnaderna är naturliga och en del av sjöbrinken.

Deponin som Pelle berättat om i tidigare detaljplanärende låg längre upp mot Bangårdsgatan. Den började strax innan vägen går in till campingen (Campingvägen) och omfattade området fram till backen ner mot sjön (ungefär vid gränsen mellan campingområdet och den f.d. skjutbanan). Deponin låg alltså inte i vägen utanför Bromölla 11:88. Utifrån Pelles beskrivning har områdets ungefärliga sträckning ritats in i figur 16. Avfall deponerades i en svacka i samband med att järnvägsspåret mellan ångbåtsbryggan och järnvägen fylldes igen. Pelle minns deponin från när han var barn och tror att den användes på 50- och 60-talet. Avfall från hushåll och verksamheter dumpades här. Pelle berättar om att Nilssons charkuteri slängde massor med slaktavfall här och att det var lastbilar som kom och dumpade avfall. Pelle minns att han som barn sköt råttor med slangbella vid deponin.

När det gäller skjutbanan som legat mellan Bromölla 11:88 och campingen menar Pelle att proverna togs på fel ställe när marken undersöktes. Det var brinken som användes som kulfång. Som barn har Pelle hittat mycket kulor i brinken. Pelle berättar också att en del skräp slängts här ner över brinken.



**Figur 11.** Serveringsdelen på Bromölla 11:88 till höger och badstranden till vänster.

Foto från 1950-talet erhållet från Pelle Strand.



**Figur 12.** Serveringsdelen på Bromölla 11:88.

Foto från 1950-talet erhållet från Pelle Strand.



**Figur 13.** Övernattningsstuga, kök och kiosk på Bromölla 11:88.  
Foto från 1950-talet erhållet från Pelle Strand.

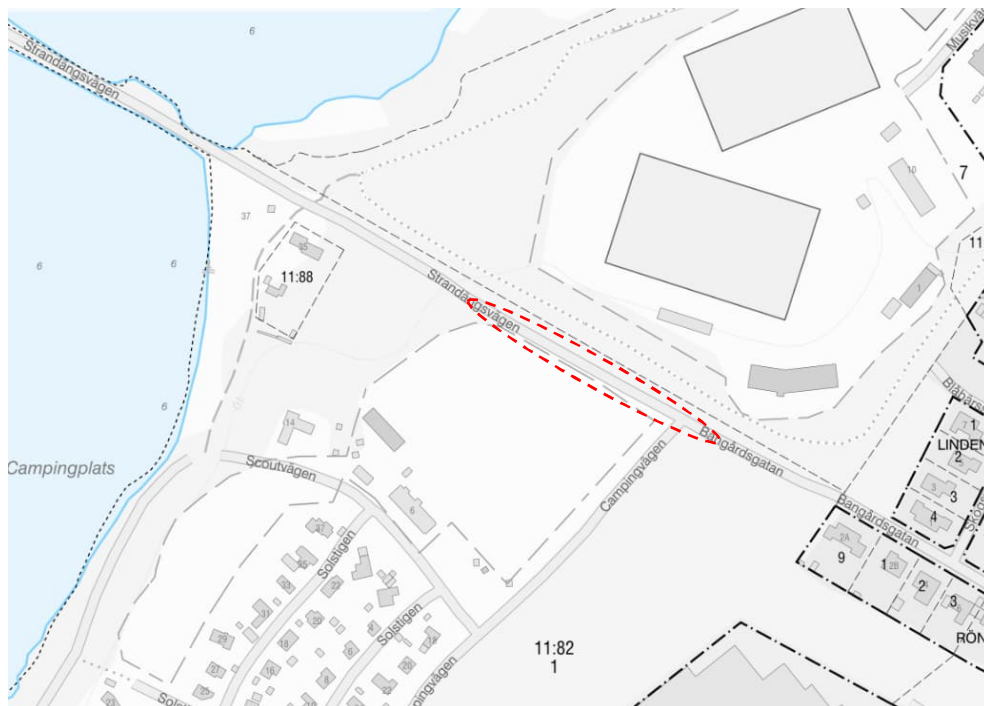


**Figur 14.** Serveringsdelen till vänster och kiosken till höger.  
Foto från 1950-talet erhållet från Pelle Strand.





**Figur 15.** Kiosken fotograferad från badstranden.  
Foto från 1950-talet erhållet från Pelle Strand.



**Figur 16.** Deponins ungefärliga utbredning (röd streckad markering) inritad av Tyréns Sverige AB utifrån muntliga uppgifter från Pelle Strand 2023-12-22.

## 5 Platsbesök och uppgifter från nuvarande fastighetsägare

Ett platsbesök genomfördes den 19 december 2023. Inför och under besöket erhöles uppgifter från nuvarande fastighetsägare, Stefan Ignell. Sammanfattningsvis noterades följande vid samtalet med Ignell och vid platsbesöket:

- Fastigheten bebyggdes på 50-talet och användes till kiosk- och caféverksamhet. Här ska också ha också legat en dansbana.
- Byggnaderna för kiosk och kök finns kvar idag, se figur 17. Likaså serveringen där gästerna kunde sitta under tak. Byggnaden för den f.d. serveringen är idag sammanbyggd med det 1½-plans hus som byggdes på 60- eller 70-talet, se figur 18.
- Ignell känner inte till att det skulle finnas någon dricksvattenbrunn på fastigheten. Vid köket till caféet finns en gammal avloppsbrunn, se figur 19.
- Fastigheten har tidigare haft ett enskilt avlopp. Brunn tillhörande avloppsanläggningen finns kvar norr om 1½-plans huset, se figur 20. Avloppsanläggningen har tagits ur bruk och fastigheten är numera ansluten till kommunalt VA. I nordöstra hörnet av fastigheten finns en pumpbrunn från vilken avloppsvattnet pumpas till det kommunala nätet, se figur 21.
- Fastigheten ligger uppe på sjöbrinken, ca 1-1½ meter högre än Strandängsvägen och badplatsen, se figur 22-24.



**Figur 17.** F.d. kiosk och kök.  
Foto: Tyréns Sverige AB, 2023-12-19



**Figur 18.** F.d. serveringen till vänster och 1½-plans huset till höger.  
Foto: Tyréns Sverige AB, 2023-12-19



**Figur 19.** Avloppsbrunn i sydvästra hörnet av f.d. köket.  
Foto: Tyréns Sverige AB, 2023-12-19



**Figur 20.** Enskild avloppsanläggning inom den norra delen av fastigheten.  
Anläggningen är numera tagen ur drift.  
Foto: Tyréns Sverige AB, 2023-12-19



**Figur 21.** Pumpbrunn vid anslutning till kommunalt avlopp i nordöstra hörnet av fastigheten.

Foto: Tyréns Sverige AB, 2023-12-19



**Figur 22.** Bromölla 11:88 till vänster och ångbåtsbryggan rakt fram. Fotot är taget från Strandängsvägen.

Foto: Tyréns Sverige AB, 2023-12-19



**Figur 23.** Bromölla 11:88 från badplatsen. På fotot syns den f.d. serveringen samt 1½-plans huset.

Foto: Tyréns Sverige AB, 2023-12-19



**Figur 24.** Bromölla 11:88 till höger och Strandängsvägen rakt fram. Till höger efter Bromölla 11:88 ligger den f.d. Skjutbanan och därefter campingen.

Foto: Tyréns Sverige AB, 2023-12-19

## 6 Provgropsgrävning

Vid platsbesöket den 19 december 2023 genomfördes grävning av sex provgropar för att undersöka jordartsförhållande och eventuell förekomst av ytligt avfall. Grävningen gjordes för hand med spade ner till ca 0,5 meters djup. Groparnas ungefärliga placering framgår av figur 25 och fältanteckningarna i tabell 1. Jorden bestod i huvudsak överst av sandig humusjord och under den sandig silt eller siltig sand med olika inslag av humusjord och grus. I två av groparna noterades enstaka tegelflisor i den ytliga jorden, för övrigt fanns inga tecken på förekomst av avfall. Någon lukt noterades inte vid provgropsgrävning.



**Figur 25.** Placering av provgropar

**Tabell 1.** Jordartstabell

Provgrop	Djup [m u my]	Jordart	Anmärkning
PG1	0-0,1	Brun sandig HUMUSJORD	
	0,1-0,35	Rödbrun något grusig SAND	
	0,35-0,5	Ljusbrun SAND	
PG2	0-0,25	Brun sandig HUMUSJORD	
	0,25-0,5	Ljusbrun sandig SILT	
PG3	0-0,15	Brun sandig HUMUSJORD	
	0,15-0,35	Brun något grusig SAND	
	0,35-0,5	Ljusbrun sandig siltig LERA	
PG4	0-0,15	Brun sandig HUMUSJORD	Enstaka tegelflisa
	0,15-0,4	Brun humushaltig SAND	
	0,4-0,5	Ljusbrun sandig SILT	
PG5	0-0,2	Sandig siltig HUMUSJORD	Enstaka tegelflisa
	0,2-0,4	Brun/Ljusbrun humushaltig sandig SILT	
	0,4-0,5	Ljusbrun sandig SILT	
PG6	0-0,1	Brun sandig HUMUSJORD	
	0,1-0,4	Brun humushaltig siltig SAND	
	0,4-0,5	Brun siltig SAND	

## 7 Riskbedömning

Deponins utbredning har inte med säkerhet helt kunnat fastställas vid den historiska inventeringen. Det har dock inte framkommit några uppgifter vid inventeringen, platsbesöket eller provgrovsgrävningen som tyder på att området för avfallsdeponering också omfattat Bromölla 11:88. Risken för exponering för föroreningar från den f.d. deponin via intag av jord och växter, hudkontakt eller inandning av damm vid vistelse på Bromölla 11:88 bedöms därför vara låg.

Utifrån områdets topografi och förväntade jordarter bedöms spridningsförsättningarna från det förmodade deponeringsområdet och väster ut, mot Ivösjön, vara stora. Eventuella föroreningar skulle därmed kunna sprida sig med grundvattnet till Bromölla 11:88.

Föroreningsinnehållet hos deponerat avfall vid Ångbåtsbryggan/Järnvägsspåret är okänt och det går inte utifrån nu tillgängliga uppgifter att utesluta att deponin förorenat grundvattnet. Då Bromölla 11:88 har kommunal VA och grundvattnet inte används som dricksvatten bedöms riskerna för exponering av eventuella föroreningar via intag av förorenat dricksvatten inte vara aktuellt. Det finns inte heller någon bevattningsbrunn inom fastigheten. En möjlig teoretisk hälsorisk är dock att



boende på Bromölla 11:88 exponeras för inträngande ångor i byggnaden av flyktiga ämnen som spridit sig från deponin med grundvattnet. Detta förutsätter dock att flyktiga ämnen, t ex lösningsmedel, har deponerats och spridit sig till Bromölla 11:88 i sådana halter att de utgör en risk för människors hälsa. Detta bedöms inte troligt, men bedömningen är förknippad med osäkerheter då deponins omfattning, exakta lokalisering och föroreningsinnehåll är okänt. För att få en säkrare bedömning kan ett grundvattenrör placeras nordost om Bromölla 11:88 och provtagning genomföras.

Ovanstående riskbedömning tar inte hänsyn till andra eventuella föroreningskällor eller deponins påverkan på andra skyddsobjekt såsom Ivösjön eller människor som använder Strandängens badplats. Vidare bygger bedömningen enbart på arkivstudier, intervjuer samt intryck vid platsbesök varför den är förknippad med osäkerheter.

## 8 Slutsats och rekommendation

Utifrån de uppgifter som framkommit vid inventeringen bedöms sammanfattningsvis de risker för människors hälsa som den f.d. deponin Ångbåtsbryggan/Järnvägsspåret utgör för boende på Bromölla 11:88 som små. Viss osäkerhet råder dock angående bedömningen avseende exponering av eventuella flyktiga föroreningar i grundvattnet via inandning av ånga. För att kunna göra en säkrare bedömning inför detaljplaneändringen kan ett grundvattenrör installeras nordöst om fastigheten och provtagning genomföras.